



ISSN 1730-2951

BEZPŁATNY
MAGAZYN
INFORMACYJNY

Informator

Numer 02/226/2019
Luty-Marzec 2019 r.

SPÓŁDZIELCZY

SPÓŁDZIELNI MIESZKANIOWEJ W SWARZĘDZU

Sedes, czy koszt na śmieci?

Czytaj na str. 15-16



**Bezlitosne
statystyki,
czyli aż 469 udrożeń
pionów kanalizacyjnych
w ciągu roku...**

Spółdzielnia Mieszkaniowa w Swarzędzu

ul. Kwaśniewskiego 1
62-020 Swarzędz

tel. +48 61 817 40 11

tel. +48 61 817 40 61

fax +48 61 817 40 93

zarzad@sm-swarzedz.pl

www.sm-swarzedz.pl

poniedziałek - 7.00-17.00

wtorek-czwartek - 7.00-15.00

piątek - 7.00-13.00

Administracja Swarzędz Południe

Os. E. Raczyńskiego 20
62-020 Swarzędz

tel. +48 61 817 52 69

tel./fax +48 61 817 59 15

raczyńskiego@sm-swarzedz.pl

Administracja Swarzędz Północ

ul. Gryniów 6
62-020 Swarzędz

tel. +48 61 817 43 22

tel./fax +48 64 69 252

gryniow@sm-swarzedz.pl

Informator Spółdzielczy

tel. +48 61 64 69 257

informator@sm-swarzedz.pl

Zdalny Dostęp

tel. +48 61 64 69 254

zdalnydostep@sm-swarzedz.pl

Centrum Monitoringu

tel. +48 61 817 36 15

tel. +48 61 64 69 251

czynne 24 h



GOAP PODNOŚI OPŁATY ZA ŚMIECI OD LIPCA

Od 1 lipca br. wzrosną opłaty za wywóz odpadów w miejscowościach obsługiwanych przez ZM GOAP, m.in. w Swarzędzu, Poznaniu, Kostrzynie i Czerwonaku. Taką decyzję podjęło Zgromadzenie Związku Międzygminnego GOAP uchwałą z 28 stycznia br.

Obecnie mieszkańcy Swarzędza, Poznania, Kostrzyna i Czerwonaka, zamieszkali w budynkach wielorodzinnych i jednorodzinnych, płacą 12 zł/os./m-c za śmieci segregowane i 20 zł/os./m-c za niesegregowane.

Od 1 lipca opłata dla mieszkańców budynków wielorodzinnych wzrośnie o 2 złote, czyli zapłacimy **14 zł/os./m-c**, jeśli segregujemy śmieci. Jeśli GOAP stwierdzi, że odpady nie są właściwie segregowane, od lipca możemy zapłacić nawet **30 zł/os./m-c**.

ZM GOAP zlikwidował również możliwość obniżania cen za gospodarowanie odpadami w przypadku rodzin wielodzietnych, czy większej liczby użytkowników mieszkania. Od lipca każda osoba będzie obciążana taką samą kwotą.

Przypominamy, że w 2019 r. opłaty za wywóz śmieci zostały podniesione również w pozostałych gminach, w których znajdują się zasoby mieszkaniowe Spółdzielni:

- ➔ w Kórniku do 13 zł/os./m-c,
- ➔ w Luboniu do 12 zł/os./m-c (i stopniowo mniej przy większej ilości osób w mieszkaniu: 11,5 zł/2os./m-c, 11 zł/3os./m-c, 10,5 zł/4os./m-c, 10 zł/5os./m-c, 9,5 zł/6 os./m-c, itd.).

JC



Informator Spółdzielczy
Spółdzielni Mieszkaniowej w Swarzędzu

Redaguje zespół w składzie:
Joanna Całka, Piotr Cichewicz,
Julia Borkowska-Kulczak, Robert Olejnik,
Piotr Osiewicz, Paweł Pawłowski,
Jakub Roszkowski.

Opracowanie graficzne:



STUDIO33

Witold Adamski
tel. +48 602 35 72 82
www.s33.pl

Druk:

**DRUKARNIA
SWARZĘDZKA**
www.drukarniaswarzedzka.pl

Drukarnia Swarzędzka
Stanisław i Marcin Witecki
tel. +48 61 651 57 02

Nakład: 6300 szt.

Redakcja:

ul. Kwaśniewskiego 1
62-020 Swarzędz
pokój 202
tel. +48 61 64 69 257
informator@sm-swarzedz.pl



Nowym Przewodniczącym Zgromadzenia Związku Międzygminnego GOAP wybrany został II Zastępca Burmistrza Gminy Swarzędz **TOMASZ ZWOLIŃSKI**. Korzystając z okazji, że jeden z wódatarzy naszej gminy przewodniczy zgromadzeniu związku zajmującego się wywozem odpadów z większości spółdzielczych nieruchomości, zadaliśmy burmistrzowi kilka pytań w tym zakresie.

GOAP – BLISKO 6 LAT DZIAŁALNOŚCI

IS: W grudniu ubiegłego roku został Pan wybrany nowym Przewodniczącym Zgromadzenia ZM GOAP. Co to oznacza dla Swarzędza?

TZ: Funkcja Przewodniczącego Zgromadzenia ZM GOAP oznacza, iż kieruję pracami Zgromadzenia, czuвам nad prawidłowością przebiegu posiedzeń, a także wypełniam obowiązki związane z przedkładaniem uchwał organom nadzorczym (wojewoda, RIO). W sensie technicznym kieruję zatem pracami Zgromadzenia. W sensie decyzyjnym pozostaję jednak – jak każdy członek Zgromadzenia – uprawnionym do oddania jednego głosu w trakcie każdego głosowania. Funkcja ta odpowiada funkcji przewodniczącego rady w gminie.

Dla Swarzędza i innych gmin nie oznacza to żadnej zmiany w zakresie decyzyjnym. Nadal dla przyjęcia uchwały niezbędne jest uzyskanie większości oddanych głosów, przy czym Poznaniowi w Zgromadzeniu przysługuje osiem głosów, każdej z pozostałych ośmiu gmin – po jednym. Zachodzi zatem stan równowagi pomiędzy Poznaniem i pozostałymi członkami Związku. Nie jest możliwe przyjęcie uchwały wbrew stanowisku mniejszych gmin ani też wbrew stanowisku miasta Poznania.

IS: Jak Pan ocenia aktualną sytuację w Swarzędzu, dotyczącą gospodarki odpadami? Jakie widzi Pan plusy i minusy?

TZ: Sytuację na terenie Miasta i Gminy Swarzędz oceniam, co do zasady, pozytywnie. Oczywiście nie są mi obce jednostkowe zastrzeżenia dotyczące terminowości odbioru, czy np. pozostawienia przez pracowników odbierających odpady niewystarczającej ilości worków.

Dyskusyjnym pozostaje problem odbioru odpadów gabarytowych z zabudowy wielorodzinnej. Pomimo zwiększenia częstotliwości do jednego odbioru w miesiącu, odpady te, w zasadzie w sposób ciągły, zalegają przy miejscach gromadzenia odpadów. Rozstrzygnięcia wymaga fakt, czy należy dalej intensyfikować ten odbiór – co wiązać się będzie ze wzrostem kosztów – czy też raczej dążyć np. do wydzielenia specjalnych miejsc przeznaczonych

na tego typu odpady, jeżeli nie są przez mieszkańców wystawiane bezpośrednio przed planowanym terminem odbioru. W gronie Zgromadzenia Związku trwa na ten temat dyskusja, jednak wyraźnie widać, iż przyczyną jest lawinowo rosnąca masa tego typu odpadów przekazywanych przez mieszkańców. W ciągu ostatnich lat wzrost sięgnął kilkuset procent.

IS: Wiele mówiło się o kiepskiej sytuacji finansowej poznańskiego związku międzygminnego. Jaka jest obecnie sytuacja finansowa ZM GOAP?

TZ: Bilans Związku za 2018 rok nie jest jeszcze przygotowany i zatwierdzony przez Zarząd, jednak sytuację należy ocenić pozytywnie. W ubiegłym roku, zaledwie przez kilka tygodni, Związek musiał korzystać z dostępnego kredytu, bieżący rok rozpoczął ze środkami finansowymi na koncie, w kwocie pozwalającej na realizację wszystkich bieżących zobowiązań.

Jednak ocena ta odnosi się do stanu minionego. Rosnące masy odpadów oraz koszty ich odbioru i zagospodarowania oraz konieczność intensyfikacji działań w zakresie prawidłowej zbiórki selektywnej spowodowały, że dla zbilansowania tegorocznego i przyszłych budżetów niezbędna była korekta opłaty dla mieszkańców. Na tle innych samorządów nie była ona jednak tak znacząca. Zaznaczyć nadto należy, iż dotyczy jedynie połowy bieżącego roku.

IS: Jakie są perspektywy organizacyjne ZM GOAP? Czy aktualne są pomysły wyjścia Swarzędza lub innych ościennych gmin okołopoznańskich z ZM GOAP? Jeśli nie, to dlaczego?

TZ: Żadna z gmin wchodzących w skład Związku nie poinformowała, żeby w ramach prac jej rady zgłoszony formalnie został taki postulat. Nie mogę zatem przedstawić stanowisk innych gmin, jednak w odniesieniu do Swarzędza informuję, że nie są prowadzone żadne prace nad przygotowaniem takiej uchwały. W tej chwili – wobec daleko idących planowanych zmian w systemie gospodarki odpadami – uznaję taką ewentualną inicjatywę jako przedwczesną. Niezbędne jest poznanie nowych regulacji

cd. ze str. 3

i przeanalizowanie ich wpływu na możliwości i koszty samodzielnego realizowania zadań.

IS: Czy prawdą jest, że Gmina Swarzędz przynosi straty ZM GOAP i ile one rocznie wynoszą?

TZ: Ze względu na brak danych za rok 2018 nie mogę przedstawić aktualnej sytuacji – będzie to możliwe z początkiem maja.

W latach poprzednich jednak, według analizy obejmującej wszystkie koszty przypisane bezpośrednio do naszej gminy, jak i udział w kosztach wspólnych, w poszczególnych latach dla Swarzędza odnotowano następujące wyniki:

- ▶ 2015 – minus 2,2 mln zł
- ▶ 2016 – plus 1,6 mln zł
- ▶ 2017 – minus 0,3 mln zł

IS: Jak wytłumaczyć mieszkańcom planowane od lipca br. podwyżki opłat za wywóz śmieci?

TZ: Dla wyjaśnienia powodów niezbędne jest przedstawienie kilku danych:

- ▶ Wzrost masy odpadów ulegających biodegradacji (zielone + kuchenne) w latach 2016-2018, odebranych z nieruchomości. W 2016 roku było to 24 tys. ton, w 2018 roku już ponad 33 tys. ton. Dodatkowo na PSZOK-ach przyjęto w 2018 roku ponad 5 tys. ton. Łączne koszty zagospodarowania tych odpadów w 2015 roku wyniosły **4 mln zł**, natomiast w 2018 roku zbliżyły się do **9,5 mln zł**.
- ▶ Wzrost masy odpadów problemowych oraz zwiększenie częstotliwości ich odbioru. Początkowo było to raz w roku, później dwa razy, następnie raz na kwartał. Obecnie dla zabudowy wielorodzinnej jest to odbiór comiesięczny. Wzrost masy takich odpadów zbliżył się do **400%**. W roku 2016 odebrano **1,2 tys. ton**, w roku 2018 ponad **6 tys. ton**.
- ▶ Wzrost obowiązków w zakresie realizacji samej usługi – odbiór odpadów bio – wprowadzony rozporządzeniem, a nie decyzją ZM GOAP, z początkiem 2018 roku.
- ▶ Wzrost kosztów odbioru odpadów – z **57 mln zł** w 2016 roku do ok. **62 mln zł** w 2018 roku. Związek otrzymał ponadto, ze strony wykonawców, przewidziany przepisami wniosek o renegotiację stawek, których skutek szacować należy na ponad 5 mln zł w skali roku.
- ▶ Wzrost liczby PSZOK – w 2016 roku funkcjonowały 3 takie punkty, w 2017 było ich 6, obecnie jest ich 8. W przyszłym roku planowane jest uruchomienie dalszych tego typu obiektów. Docelowo Związek zamierza ich prowadzić 12.
- ▶ Należy nadmienić, że dotychczasowe stawki obowiązują już blisko 6 lat, trudno zatem oczekiwać realizacji coraz większego zakresu obowiązków za te same pieniądze. Dowodzą tego także zmiany stawek w gminach ościennych i całym kraju.

IS: Czy podwyżki opłat wpłyną na lepszą jakość usług świadczonych przez ZM GOAP?

TZ: Podstawowym celem przyjęcia nowych stawek było zbilansowanie bieżącego budżetu i zapewnienie Związkowi płynności finansowej. Jeżeli jednak wynik okaże się znacząco wyższy niż zakładany, środki zostaną przeznaczone właśnie na poprawę dostępności usług dla mieszkańców. Wchodzić tu może w rachubę np. świadczenie usługi zastępczego odbioru realizowanego bezzwłocznie po zgłoszeniu mieszkańca, bez oczekiwania na reakcję wykonawcy usługi podstawowej, lub np. zwiększenie częstotliwości odbioru tam, gdzie byłoby to niezbędne dla zapewnienia komfortu mieszkańców.

Podkreślić jednak należy, iż dyskusja na ten temat będzie uwarunkowana rzeczywistym wynikiem finansowym i zakresem zmian w przepisach, które już dziś określane są mianem „drugiej rewolucji śmieciowej”.

IS: Czy burmistrz miasta, odpowiedzialny za gospodarkę odpadami, przewiduje w najbliższym czasie ocenę sytuacji związaną z tą działalnością na terenie miasta i gminy Swarzędz?

TZ: Ocena taka dokonywana jest na bieżąco. Osobiście kontaktuję się z biurem Związku, reagując na wszelkie informacje o nieprawidłowościach. Ocena taka musi jednak uwzględniać nie tylko bieżące potrzeby mieszkańców, ale także związane z gospodarką odpadami koszty, a co za tym idzie wysokość opłat ponoszonych przez mieszkańców. Taka właśnie ocena realizowana jest także w ramach Zgromadzenia ZM GOAP, które nie tylko wybiera władze (Zarząd), ale także dokonuje corocznej oceny ich prac. Na kwietniowej sesji Rady Miejskiej przedstawiane będą sprawy związane z realizacją zadań przez związki międzygminne, w tym również przez ZM GOAP.

IS: Od ponad 5 lat nadal nie rozwiązano skutecznie problemów związanych z gabarytami leżącymi przy altanach śmietnikowych. Czy to zadanie przekracza możliwości ZM GOAP?

TZ: Temat został omówiony wcześniej. Podstawowym problemem jest w tym przypadku, nie tyle częstotliwość ich odbioru (można ją zwiększyć, przeznaczając jednak dodatkowe środki), ile raczej ilość tych odpadów deponowanych w sposób ciągły przez mieszkańców. Wymaga to podjęcia decyzji o kierunku rozwiązania problemu, jednak dla podjęcia stosownej uchwały konieczna jest zgoda większości członków Zgromadzenia.

IS: Jaka jest Pana ocena działalności swarzędzkiego PSZOK przy ul. Świerkowej w Rabowicach? Czy mieszkańcy korzystają z PSZOK?

TZ: Ocena uruchomienia i funkcjonowania PSZOK jest zdecydowanie pozytywna. Nie wyobrażam sobie dalszego prowadzenia gospodarki odpadami bez takiej jednostki. W ubiegłym roku przyjętych zostało blisko 200 ton odpadów. Nadmienić jednak należy, że mieszkańcy naszej gminy korzystają także z PSZOK w Poznaniu – przy ul. Wrześnińskiej.

IS: Co ZM GOAP zamierza zrobić, aby zmusić do regulowania należności osoby unikające płacenia za wywóz śmieci? Czy przewidywane są kontrole służb ZM GOAP lub Straży Miejskiej?

TZ: Co do zasady, uznać należy, że przyjęta obecnie metoda obliczania opłaty jest najbardziej sprawiedliwa. Ze względu jednak na uzależnienie łącznego wymiaru opłaty od deklaracji właściciela nieruchomości lub osoby w takim charakterze występującej, niesie za sobą ryzyko nadużyć, których skala jest trudna do oszacowania.

W pierwszej kolejności Zarząd został zobowiązany przez Zgromadzenie do zbadania realnych (nie teoretycznych) możliwości ustalenia opłaty w zależności od zużywanej na nieruchomości wody. Nie jest to metoda powszechnie

stosowana – w skali kraju przyjęło ją kilkadziesiąt gmin. Niesie za sobą konieczność corocznego składania i weryfikowania deklaracji, co w przypadku ZM GAOP oznacza konieczność przetworzenia każdego roku ponad 80 tysięcy dokumentów. Prace jednak zostaną podjęte bezzwłocznie po przygotowaniu zawiadomień o nowych stawkach opłat. To także konieczność wysłania ponad 80 tysięcy przesyłek.

Związek uczestniczy także w pracach nad zmianą ustawy. W ramach tej działalności zamierzamy zgłosić wniosek o możliwość objęcia cudzoziemców obowiązkiem zapłaty na rzecz gminy, w której cudzoziemiec zgłasza miejsce pobytu, opłaty za gospodarowanie odpadami niejako „z góry”, jako warunku udzielenia zgody na pracę.

J. Całka

Ludzie listy piszą...

DLACZEGO

ODPADY SEGREGOWANE WRZUCA SIĘ DO JEDNEGO WOZU?



Dość często mieszkańcy zwracają uwagę, że odpady wywożone z osiedli bywają wrzucane do jednej śmieciarki. Czasami z kilku osiedli odbiera się tylko jeden rodzaj surowca, a innym razem wywozi jednocześnie np. plastik i papier. Zamieszczamy jeden z ostatnich listów przysłanych do Spółdzielni w tej sprawie oraz odpowiedź, dlaczego tak się dzieje.



Segregacja u źródła to ważny, pierwszy element z zakresu recyklingu

Fot. Pixabay

cd. na str. 6

cd. ze str. 5

Szanowny Panie Prezesie!

Dużo się pisze, mówi, wymaga (i słusznie) odnośnie segregacji odpadów. Sama też skrzętnie segreguję. Bardzo jednak bulwersuje mnie fakt, gdy widzę jak pracownicy firmy Zys, opróżniający kontenery z altanek śmietnikowych, niweczą starania mieszkańców w tym zakresie.

Razem z odpadami zmieszanymi, do tej samej śmieciarki wrzucają papier, plastik, a nawet szkło, opróżniając kontenery z ww. posegregowanymi odpadami. Ostatnio coraz częściej takie przypadki zauważam, np.

- 1. W dniu 14.11.2018 r. o godz. 14.30 – wsypano razem: papier, plastik i szkło – odpadów zmieszanych wówczas nie zabierano.*
- 2. W dniu 4.02.19 r. o godz. 11.00 – zabierając odpady zmieszane, do tej samej śmieciarki opróżniono 2 kontenery z posegregowanym papierem.*
- 3. W dniu 7.02.19 r. o godz. 12.00 – postąpiono tak samo jak w pkt.2.*
- 4. Innym razem, zabierając odpady szklane, razem wsypano szkło kolorowe i białe. Czy nie obowiązuje już oddzielna segregacja? To po co odrębne kontenery na nie.*

Opisane przypadki dotyczą altany śmietnikowej na osiedlu Dąbrowszczaków, usytuowanej przy drodze osiedlowej, naprzeciw bloku nr 2. Śmiem jednak twierdzić, że o ile pracownicy, nie krępując się, na oczach mieszkańców dokonują takich praktyk, to ich bezczelne i karygodne postępowanie może mieć miejsce również przy innych altanach, a zwłaszcza gdzie nikt nie obserwuje. Działania pracowników tej firmy nie wynikają z nadgorliwości, lecz z pewnością są zaplanowanymi, a także tolerowanymi przez ich zwierzchników. Jeśli osoby w firmie Zys, odpowiedzialne za takie postępowanie, nie są w stanie nad tym zapanować, to znaczy że nie nadają się na to stanowisko. A może to już zorganizowane działanie przestępcze, polegające na czerpaniu korzyści z wykazywanych, a faktycznie nie mających miejsca, kursów śmieciarek specjalistycznych i związanego z tym rozliczania paliwa, godzin pracy, itp. Fakty, które opisuję, można

sprawdzić w monitoringu, a jeśli takiego nie ma, przydałoby się zainstalować. Zobaczyć, jak to wygląda z opróżnianiem altan śmietnikowych tam, gdzie istnieje monitoring. A może niech prezes firmy Zys zobowiąże nieuczciwych pracowników, aby za karę, na własny koszt, zainstalowali kamery na swoich śmieciarkach.

Jeszcze jedna sprawa – w lutym br., w altanie, o której mowa w piśmie, w miejscu żółtego pojemnika na tworzywa sztuczne, wstawiono ciemno-niebieski z nalepką „tworzywa sztuczne”. Czyżby po to, aby przekręty nie rzucały się w oczy? Po co więc prowadzono kampanię informacyjną, że plastik należy wrzucać do żółtego pojemnika?

Panie prezesie, proszę uprzejmie o podjęcie kroków zmierzających do wyeliminowania opisanych nieprawidłowości. Moje spostrzeżenia powinnam może kierować bezpośrednio do firmy Zys, względnie ZM GOAP, ale jestem przekonana, że podjęte przez Pana decyzje i działania będą zdecydowanie skuteczniejsze i trafne. Nie można dopuścić do tego, że grupa cwaniaków może bezkarnie wpływać na to, czy wzrosną stawki za brak segregacji odpadów.

ODPOWIEDŹ SM:

Z tego rodzaju zarzutami firmy wywozowe, nie tylko obsługujące osiedla Spółdzielni Mieszkaniowej w Swarzędzu, spotykają się dość często. Artykuły na ten temat były wielokrotnie zamieszczane w Głosie Wielkopolskim, czy na portalu e-poznan. Odpowiedzi na tego rodzaju pytania można też znaleźć na stronie internetowej ZM GOAP.

Mieszkanka trochę zbyt impulsywnie krytykuje działalność swarzędzkiego operatora i wysnuwa daleko idące wnioski, bez wcześniejszego zasięgnięcia informacji w tej sprawie. Postanowiliśmy jednak opublikować ten właśnie list, ponieważ inni mieszkańcy również mogą mieć tego typu wątpliwości. Każdemu z nas zdarzają się w życiu sytuacje, w których zaczyna być podejrzliwy, dlatego warto najpierw pytać, aby rozwiązać toczące nas wątpliwości lub, po uzyskaniu odpowiedzi, je potwierdzić.



Nieprawidłowo posegregowane szkło – wraz z nakrętkami

Fot. Pixabay



Szkło wyselekcjonowane prawie-idealnie...

Fot. Pixabay

PROBLEM WYJAŚNIANY JUŻ 10 LAT TEMU...

Również na łamach „Informatora Spółdzielczego” kilkakrotnie publikowaliśmy informacje w tym zakresie. W 2009 r. jeden z mieszkańców prosił o wytłumaczenie tego zjawiska, ponieważ zniechęcało go ono do działań proekologicznych. Zwróciliśmy się wówczas do firmy komunalnej PUK Artura Zysa, a odpowiedź opublikowaliśmy w całości na naszych łamach, co czynimy raz jeszcze:

„Pojazdy firmy komunalnej, zgniatają i kompresują odpady na zasadzie 6:1, co pozwala na znaczną redukcję objętości transportowanych odpadów. Najpierw, na dnie wozu kompresowana jest makulatura. Następnie w wozie kompresuje się kolejną warstwę, którą stanowią tworzywa sztuczne. Na tak skompresowane dwie warstwy wyrzuca się szkło, które nie jest już zgniatane. Po dojechaniu na wysypisko, z samochodu wysypywane jest najpierw szkło, które gromadzone jest w specjalnym kontenerze, a następnie wyciągana jest warstwa tworzywa sztucznego, tworzywa typu PET i na końcu makulatury.

Każdy rodzaj selektywnie zbieranych odpadów wymaga szczegółowego doczyszczenia. Stopień zanieczyszczenia surowców wtórnych innymi odpadami sięga bowiem nawet 40-50%. Odpady są też powtórnie sortowane, np. butelki muszą zostać odkręcone lub przedziurawione, podzielone na PET biały, zielony i niebieski, ponieważ nie są one jednorodnym surowcem. W przypadku makulatury, konieczne jest odsortowanie elementów zawierających folię, metale, taśmy klejące itp. oraz oddzielenie makulatury gazetowej od kartonowej. Selektywne gromadzenie odpadów w pojemnikach, dokonywane przez mieszkańców, pozwala na znaczną redukcję pracy niezbędnej do uzyskania właściwego podziału i czystości surowców wtórnych. Segregacja na osiedlach jest ważnym wstępem do selekcjonowania, choć odpady po zbiórce, nie są jeszcze w pełni gotowe do przekazania firmom przetwarzającym lub utylizującym. Niezbędna jest jeszcze ich dalsza obróbka.

Praca wykonywana jest z wykorzystaniem profesjonalnego stołu sortowniczego, częściowo mechanicznego, na którym przewidziano ponad 30 stanowisk. Każde z nich odpowiada za wybranie innej frakcji odpadów, co pozwala na bardzo dobre wykorzystanie pozyskanych surowców wtórnych. Sito bębnowe, o długości 9 metrów, sortuje frakcję mineralną – pyły, piaski, popioły, które dużo ważą. Za pomocą elektromagnesu sortuje się też metale. Oddzielnie gromadzone są: szkło białe, szkło kolorowe, folie białe, folie kolorowe, poszczególne kolory PET, inne opakowania z tworzyw sztucznych (tzw. opakowania po chemii), makulatura gazetowa, makulatura kartonowa, złom stalowy.

Odbieranie surowców wtórnych i ich kompresowanie, dyktowane jest względami ekonomicznymi i ekologicznymi. Śmieciarka nie musi podjeżdżać pod poszczególne pojemniki po kilka razy. Jest skonstruowana w taki sposób, że może odebrać i przewieźć do sortowni kilka różnych rodzajów odpadów. Kompresowanie odpadów jest też niezbędne, aby śmieciarka nie przewoziła powietrza, które znajduje się pomiędzy materiałami lub wewnątrz nich, np. w butelkach typu PET.”

JAK JEST TERAZ?

Tak było 10 lat temu, a od tego czasu w gospodarce odpadami wiele się zmieniło; surowce selekcionuje się jeszcze dokładniej, bardziej rygorystyczne jest prawo, kontrole i kary, a coraz nowsze śmieciarki są jeszcze bardziej przystosowane pod odbiór poszczególnych frakcji odpadów bez konieczności podjeżdżania po nie osobnymi pojazdami. Do lamusa odeszło wywożenie wszystkiego na wysypiska śmieci, gdzie całość usypywana była w jedną hałdę. Segregacja to podstawa działalności związanej z utylizacją odpadów. Wraz z wejściem w życie nowych przepisów zmienił się system organizacji wywozu odpadów, miejsca ich sortowania, spalania oraz składowania. W kraju budowane są spalarnie, na wysypiskach powstają: biokompostownie, elektrownie biogazowe, oczyszczalnie odcieków, PSZOK-i, a w rejonie składowisk prowadzi się monitoring



Wyselekcjonowane aluminium

Fot. Pixabay



Wyselekcjonowany papier

Fot. Pixabay

cd. ze str. 7

środowiska naturalnego i wizyjny system kontroli miejsc magazynowania. Śmieciarka, która odbierze odpady z naszego śmietnika, nie podjedzie na wysypisko i nie zrzuci załadunku ot tak sobie. Każda z nich jest na wjeździe rejestrowana i kontrolowana, odpady są klasyfikowane i ważone. Możliwość ewentualnych nadużyć jest znacznie mniejsza niż kiedyś.

Śmieci z osiedli odbierane są różnymi rodzajami pojazdów. Pracownicy firmy wywozowej są zorientowani jakie rodzaje odpadów mają wywieźć i gdzie je dostarczyć, a w związku z tym, czy w danym dniu odbierany będzie tylko sam papier śmieciarką jednokomorową, czy może papier, plastik i szkło samochodem z możliwością kompresacji i izolowania frakcji, a może wywozić będą odpady zmieszane. Ponadto, jeśli pracownicy stwierdzą duże zanieczyszczenie odpadów sortowanych, mogą uznać frakcję jako odpad zmieszany. Niestety na osiedlach zdarza się to dość często. Nie brakuje osób, które segregują nieprawidłowo lub w ogóle nie segregują, a całość śmieci wrzucają do byle jakiego kontenera, zanieczyszczając całą frakcję. W pojemnikach do szkła można znaleźć metalowe zakrętki i szyby okien, w pojemnikach do papieru – zatłuszczone pudełka po pizzy, pampersy i opakowania po chipsach.

POJAZDY POD SZYLDDEM ZM GOAP

Informacje, dotyczące pojazdów odbierających odpady, można również znaleźć na stronie internetowej ZM GOAP. Czytamy tam, że wiele śmieciarek dysponuje rozdzielnymi komorami ładunkowymi, w których gromadzone są poszczególne frakcje. Można w nich dowolnie wykorzystywać mechanizmy przesuwania i zgniatania odpadów: „Na rynku stosowane są między innymi śmieciarki samochodowe typu SME oraz samochody z zabudową skrzyniową i HDS-em. Śmieciarki typu SME są śmieciarkami dwukomorowymi o załadunku tylnym. Tył pojazdu posiada dzielony kosz zasypowy, mechanizm ugniatający oraz dzielony mechanizm załadowniczy. Natomiast pojazdy z zabudową skrzyniową przeznaczone są do selektywnej zbiórki odpadów ze specjalnie oznakowanych pojemników. Skrzynia ładunkowa pojazdu jest podzielona przegrodami na poszczególne frakcje odpadów: papier, szkło, plastik. Używane są również pojazdy jednokomorowe z dwoma mechanizmami: zgniatającym i załadowniczym”. Nadto, zawarta jest informacja, że odpady zebrane selektywnie przez mieszkańców i tak kierowane są na specjalistyczne linie sortownicze, gdyż wymagają dalszego oczyszczenia: „Odebrane odpady z selektywnej zbiórki, następnie trafiają do sortowni, gdzie na linii sortowniczej są doczyszczane. Proces doczyszczania polega między innymi na tym, że pracownicy sortowni oddzielają plastiki z podziałem na białe, niebieskie oraz zielone, plastiki po chemii gospodarczej, folię i aluminiowe puszki. Wydzielane są także makulatura i szkło. W procesie sortowania poziom doczyszczania surowców wtórnych przekazywanych do sortowni zgodnie z najnowszymi technologiami jest wysoki i pozwala na osiągnięcie wysokiego poziomu recyklingu i odzysku.”

SEGREGACJA JEST BARDZO WAŻNA

Mieszkańcy powinni zdawać sobie sprawę, że tzw. segregacja u źródła, czyli domowa segregacja wykonywana przez mieszkańców, nie jest doskonała. Nie jest więc ona jedynym etapem sortowania przez jaki przechodzą odpady. Jest za to pierwszym i bardzo ważnym elementem całej „układanki” recyklingowej. Dzięki segregacji przez mieszkańców, odpady są czystsze i łatwiej zająć się nimi w dalszej, specjalistycznej obróbce, procesie jeszcze bardziej szczegółowej segregacji, mycia, zgniatania i przygotowywania produktu do sprzedaży i powtórnego przetworzenia. Nawet zmieszane frakcje odpadów segregowanych, łatwiej jest ponownie kwalifikować na linii sortowniczej, niż wyłuskiwać je z odpadów zmieszanych. Dlatego warto segregować odpady i we własnym, domowym zakresie, mieć wpływ na otaczające środowisko.

SPALARNIA NIE ZASTĄPI SORTOWANIA

Spotykamy się też z opiniami, że nie warto segregować, bo śmieci i tak trafią do spalarni. Jest to jednak założenie fałszywe. Owszem, duża część odpadów (210 tys. ton rocznie) wywożona jest do spalarni, która jest całkowicie bezpieczna dla mieszkańców i środowiska. Spalarnia stanowi uzupełnienie i jest ostatnim ogniwem nowego systemu gospodarki odpadami w Poznaniu i 8 gminach (w tym Swarzędz, Kostrzyn, Czerwonak). Do spalarni trafiają odpady nieprzydatne do recyklingu materiałowego, za to przydatne do odzysku energetycznego. Są to: zwłaszcza komunalne odpady zmieszane (tzw. resztkowe), odpady wielkogabarytowe (głównie meble) oraz odpady balastowe z doczyszczania odpadów zebranych selektywnie. Odpady są mieszane w celu ujednorodnienia składu, a tym samym wartości kalorycznej, i podawane na ruszt (palenisko), na którym są spalane. Wytwarzana jest z nich energia cieplna (która trafia do firmy Veolia) oraz energia energetyczna (która trafia do firmy Enea), a także żużel stosowany w budownictwie drogowym (po odzyskaniu z niego metali żelaznych i nieżelaznych). Pozostałości popiołów są bezpiecznie unieszkodliwiane. Należy jednak zdawać sobie sprawę, że spalarnia nie zastąpi sortowni i biokompostowni, które są węzłowym ogniwem systemu. Nadwyżki odpadów nadal trafiają na wysypiska (szacuje się, że dzięki spalarni o 80% mniej), więc im więcej przesortujemy, tym mniej resztkowych odpadów będzie tam składowanych.



Podsumowanie eksploatacji ITPOK w Poznaniu - rok 2018



Ilość przetworzonych odpadów	209 973 Mg	
Średnia wartość kaloryczna odpadów	7,8 GJ/Mg	
Wytworzona energia cieplna	300 370 GJ	
Wytworzona energia elektryczna	112 546 MWh	
Ilość wytworzonych i zagospodarowanych odpadów stałych z oczyszczania gazów odlotowych	7 784 Mg	
Ilość powstałego i zagospodarowanego żużla surowego	55 909 Mg	
W tym:	Ilość wytworzonego i zagospodarowanego żużla paleniskowego	51 937 Mg
	Ilość wytworzonych i zagospodarowanych metali żelaznych	3 284 Mg
	Ilość wytworzonych i zagospodarowanych metali nieżelaznych	511 Mg

*1 Megagram (Mg) = 1 tona

Źródło: ITPOK Poznań, www.sita-zielonaenergia.pl

„Informator Spółdzielczy” z zamieszczonym listem oraz odpowiedzią prześlemy firmie PUK Artur Zys. Jeśli firma postanowi uzupełnić odpowiedź dodatkowymi informacjami, zamieścimy je w jednym z kolejnych wydań IS.

GABARYTY

– ODWIECZNY PROBLEM



Osiedlowy krajobraz - stał się już smutną codziennością – 26.02.2019 r.

Fot. JC

Jednym z najbardziej widocznych defektów działalności ZM GOAP, jest nadal sprawa gabarytów. To właśnie takie widoki najbardziej „efektywnie” wpływają na negatywną ocenę jakości działań związku międzygminnego.

JC

LIKWIDACJA ALTANY

Informujemy o całkowitej likwidacji altany śmietnikowej nr N25 na os. Kościuszkowców, usytuowanej w pobliżu rogu budynków 11 i 12. Decyzję o usunięciu starej altany z tego miejsca podjęto w związku z rewitalizacją terenu i modernizacją deptaka przez Urząd Miasta oraz faktem, że altana była usytuowana na gruncie miejskim. Prosimy mieszkańców o wyrzucanie śmieci do altan znajdujących się w pobliżu, zaledwie kilkadziesiąt kroków dalej od likwidowanej altany.

JC



Ostatnie dni altany przy budynkach na os. Kościuszkowców 11-12

Fot. JC



Od kilku lat w Swarzędzu działa grupa osób, niezrzeszonych w żadne prawnie usankcjonowane stowarzyszenie, ale którym bardzo leży na sercu poprawa jakości powietrza w naszej gminie. Poświęcają swój czas i środki, aby edukować mieszkańców, zachęcać ich do opalania lepszym paliwem i w lepszy sposób, monitorować stan powietrza, podpowiadać mieszkańcom, jak wymienić piec na bardziej ekologiczny wraz z dofinansowaniem. Liderem tych działań jest mieszkaniec gminy Swarzędz, pan Jacek Bura, z którym rozmawialiśmy na temat tego, jak można ograniczyć zjawisko smogu w Swarzędzu i co można zrobić, aby nam wszystkim oddychało nam się lżej i zdrowiej.

Zachęcamy mieszkańców do korzystania z ciekawych materiałów i informacji Swarzędzkiej Inicjatywy Antysmogowej, zamieszczanych na stronie:

www.smogstop.infoswarzedz.pl

oraz na profilu fb: **Smog STOP**

Na facebooku znajdziemy dużo aktualności o bieżących działaniach, zarówno działaczy Swarzędzkiej Inicjatywy Antysmogowej, jak i decydentów na poziomie gminy, powiatu, województwa i kraju.

STRONA SMOG STOP

Natomiast na stronie internetowej znajduje się wiele interesujących informacji o smogu, pyłach, toksycznych związkach lotnych, monitoringu i stopniach jakości powietrza oraz co one oznaczają, normach zanieczyszczeń powietrza, skutkach zdrowotnych na układ oddechowy, układ krwionośny, układ nerwowy oraz dla osób starszych, dzieci i ciężarnych kobiet. Znajdziemy także wiadomości z zakresu edukacji mieszkańców, np. o metodzie górnego spalania, czy korzystania z dotacji przy wymianie pieca (gdzie, kiedy, ile, w jaki sposób).

AKTUALNE DANE CZUJNIKÓW SMOGU

Na stronie znajdziemy też aktualne przez 24 godziny na dobę dane z wielu czujek znajdujących się na terenie Gminy Swarzędz i okolic, np. Antoninka. Część czujek jest finansowana przez Urząd Gminy Swarzędz, inne instalowane dzięki staraniom Swarzędzkiej Inicjatywy Antysmogowej, a jeszcze inne przez osoby prywatne, które udostępniają dane ze swoich czujników.

SPIS CZUJEK

Czujek jest naprawdę dużo i są rozmieszczone w taki sposób, aby monitorować jak najwięcej fragmentów gminy. Codzienne wejście na stronę Smog STOP i rzucenie okiem na wyniki pomiarów, pozwala dokonać oceny i analizy, które obszary gminy są najczystsze, a które najczęściej zanieczyszczone (jak np. ul. Kórnicka, ul. Słowackiego, Rabowice, czy Gruszczyn). Mieszkańcy mają też szansę sprawdzenia jaskości powietrza w okolicy ich zamieszkania/pracy i ewentualnego zamknięcia okien, czy zrezygnowania z aktywności na powietrzu.

Miejsca monitorowania powietrza przez czujki:

- Swarzędz – ul. St. Kwaśniewskiego
- Swarzędz – ul. Słowackiego
- Swarzędz – os. Kościuszkowców
- Swarzędz – os. Czwartaków
- Swarzędz – ul. Zamkowa
- Swarzędz – Rynek
- Swarzędz – ul. Kościuszki
- Swarzędz – ul. Polna
- Swarzędz – ul. Kórnicka
- Swarzędz – os. Mielżyńskiego
- Zalasewo – ul. Planetarna
- Zalasewo – ul. Heweliusza
- Rabowice – ul. Bukowa
- Paczkowo – ul. Szkolna
- Paczkowo – ul. Sokolnicka
- Siekierki Wielkie – ul. Karalusa
- Gortatowo – ul. Dożynkowa
- Gruszczyn – ul. Swarzędzka
- Gruszczyn – ul. Katarzyńska
- Gruszczyn – ul. Chopina
- Kobylnica – ul. Poznańska
- Kobylnica – ul. Dolna
- Wierzonka – ul. Karłowicka
- Uzarzewo – ul. Akacyjowa
- Poznań – ul. Leszka
- Poznań – ul. Szpaków
- Poznań – ul. Szczepankowo




SMOG STOP
Swarzędzka Inicjatywa AntySMOGowa

Sprawdź
czym oddychasz,
Zadbaj !
o swoje zdrowie

 **Aktualne dane:**
www.smogstop.infoswarzedz.pl

FAKTY I MITY

Smog STOP odpowiada na wiele pytań i obala teorie, które głoszą niektórzy mieszkańcy, zwłaszcza ci, bagatelizujący problem. Kilka ciekawszych pytań i odpowiedzi, zamieszczonych na stronie internetowej Smog STOP przedrukujemy poniżej.

- ▶ *W Polsce jest czyste powietrze, bo 30% terytorium kraju to lasy!* **NIEPRAWDA**

FAKT: Lasy nie eliminują SMOGu. 36 z 50 najbardziej zanieczyszczonych miast w Unii Europejskiej znajduje się w Polsce. Najbardziej zanieczyszczone są średnie i małe miasta oraz wsie, położone w dolinach, gdzie większość domów ogrzewana jest często złej jakości węglem, drewnem, a nierzadko też śmieciami.

- ▶ *Smog to problem dużych miast i panującego tam natężonego ruchu samochodów.* **NIEPRAWDA**

FAKT: Główną przyczyną zanieczyszczenia powietrza nie są samochody, tylko niska emisja, która powstaje podczas spalania drewna, węgla w gospodarstwach domowych. Dlatego najwyższe stężenia obserwujemy w małych miejscowościach i wsiach, gdzie jest duże zagęszczenie domów ogrzewanych paliwami stałymi. Powietrze w miejscowościach pod Warszawą jest średnio dwa razy gorsze niż w centrum Warszawy.

cd. ze str. 11

- ▶ *Główną przyczyną SMOGu jest przemysł i transport samochodowy.* **NIEPRAWDA**

FAKT: Przemysł i ruch samochodowy emitują SMOG w mniejszym stopniu. SMOG powstaje na skutek działalności człowieka podczas ogrzewania domów węglem i drewnem, najczęściej w kotłach niespełniających standardów emisyjnych. 52% pyłów zawieszonych PM10 i 82% rakotwórczego benzo(a)pirenu pochodzi z naszych kominów.

- ▶ *Drewno jest paliwem zielonym i ekologicznym, opalanie drewnem nie powoduje SMOGu.* **NIEPRAWDA**

FAKT: Spalanie drewna, mimo że jest ono tzw. paliwem odnawialnym, skutkuje dużą emisją pyłów i rakotwórczego benzo(a)pirenu. Paląc nim w kominkach (bez znaczenia suchym, czy mokrym), można emitować nawet 800 mg/m³ pyłów, co oznacza 20-krotnie więcej emisji pyłów niż w przypadku kotłów klasy 5 lub ekoprojektu.

- ▶ *Węgiel nie powoduje SMOGu.* **NIEPRAWDA**

FAKT: W lipcu 2018 roku wprowadzono normy dla węgla sprzedawanego indywidualnym odbiorcom. Zakazano sprzedaży mułu, flotokoncentratu oraz najgorszej jakości miazgi węglowej. Trzeba jednak pamiętać, że spalanie węgla, nawet wysokiej jakości jest szkodliwe dla środowiska i przyczynia się

do powstawania smogu, zwłaszcza gdy jest spalany w kotłach niespełniających emisyjności – klasy 5 lub ekoprojektu.

- ▶ *W Polsce zawsze paliło się węglem, więc SMOG nam nie zagraża – jesteśmy przyzwyczajeni.* **NIEPRAWDA**

FAKT: Nie jesteśmy przyzwyczajeni. Drobne pyły PM10 i PM2,5, które wdychamy wraz z powietrzem, przenikają przez drogi oddechowe do krwi, powodując groźne choroby, takie jak zawał serca, udar mózgu, czy przewlekła obturacyjna choroba płuc (POChP). Według Światowej Organizacji Zdrowia, zanieczyszczenie powietrza w 30% odpowiada za powstanie nowotworów (płuc, zatok, jamy ustnej, gardła i krtani oraz nerek).

- ▶ *SMOG jest na zewnątrz, kiedy zostaję w domu nic mi nie grozi.* **NIEPRAWDA**

FAKT: SMOG, choć o niższym stężeniu, dość szybko przenika do naszych mieszkań i pomimo, że go nie widać, oddychamy nim cały czas. W zależności od miejscowości w jakiej żyjemy, przyjmujemy dawkę benzo(a)pirenu równą od 3 do 10 wypalonych papierosów dziennie.

Zebrała JC

Źródło: Smog STOP



WYMIENIĆ PIEC

ZE SPÓŁDZIELNIĄ I URZĘDEM MIASTA

Zdecydowana większość mieszkań, którymi zarządza Spółdzielnia Mieszkaniowa w Swarzędzu, ogrzewana jest ciepłem z sieci miejskiej, a niektóre nieruchomości z lokalnych kotłowni gazowych. Od kilku lat, w wyniku rozmów z firmą Veolia i prowadzonych przez nią inwestycji, również i te nieruchomości są cyklicznie podłączane do miejskiej sieci ciepłej a kotłownie likwidowane, co jest korzystne finansowo dla mieszkańców, gdyż ciepło z msc jest najtańsze w eksploatacji. Budynki Spółdzielni nie są więc źródłem tworzenia smogu i zanieczyszczeń powietrza.

NIESZCZĘSNA „13”

Jest jednak jedno „ale”. W najstarszych swarzędzkich budynkach Spółdzielni, zlokalizowanych na os. Władysława IV oraz przy ul. Poznańskiej 33 nadal znajduje się część mieszkań, których właściciele z różnych względów nie zainstalowali pieców gazowych, mimo że od kilkadziesiąt lat, jest taka możliwość. Na 90 mieszkań znajdujących się na osiedlu

Władysława IV, jeszcze w 8 pali się węglem. Natomiast przy ul. Poznańskiej, węglem pali się w 5 z 23 mieszkań. Biorąc pod uwagę, blisko 5 tys. mieszkań, którymi Spółdzielnia Mieszkaniowa zarządza w Swarzędzu, 13 mieszkań opalanych węglem stanowi zaledwie promil. Jest to jednak promil, wpływający na jakość powietrza, którym wszyscy oddychamy.

BARDZO KORZYSTNA PROPOZYCJA

Spółdzielcy, którzy nadal opalają węglem, wkrótce otrzymają pisma ze Spółdzielni Mieszkaniowej z propozycją likwidacji pieców węglowych na stałe. Zostaną poinformowani o wprowadzeniu w 2017 r. Uchwały antysmogowej przez Sejmik Województwa Wielkopolskiego. Zgodnie z nią, od 1 stycznia 2024 r. będzie obowiązywał zakaz eksploatacji starych pieców bezklasowych, opalanych węglem. Każda osoba, która jeszcze w 2024 r. będzie paliła węgiel w starych piecach, będzie musiała liczyć się z możliwością nałożenia na nią kar finansowych.

Mieszkańcy zostaną też poinformowani o możliwościach, jakie pojawiły się w Swarzędzu, dzięki uchwale Rady Miejskiej dotyczącej zasad i trybu udzielania dotacji celowej ze środków Gminy Swarzędz na dofinansowanie likwidacji starych pieców węglowych i zastąpienia ich nowszymi urządzeniami grzewczymi (w tym wypadku – kotłami gazowymi). Wysokość dotacji z Urzędu Gminy może wynieść nawet do 80% udokumentowanych i poniesionych kosztów inwestycji, lecz nie więcej niż 7 tys. zł brutto. Spółdzielnia szacuje, że orientacyjny koszt wymiany pieca, na który składa się: projekt budowlany, uzyskanie pozwolenia na budowę, zakup i montaż kotła gazowego, montaż grzejników, montaż wkładu kominowego, podłączenie do sieci gazowej oraz odbiór techniczny, może wynieść

od 15-20 tys. zł. Cena ta nie obejmuje likwidacji starego pieca kaflowego.

W związku z tym, że dotacja z Urzędu Miasta pokryje tylko część kosztów, Rada Nadzorcza Spółdzielni podjęła uchwałę, dzięki której przewiduje się dodatkową pomoc finansową ze Spółdzielni, w postaci rozłożenia pozostałych kosztów inwestycji na raty – których wysokość i okres spłaty byłby uzgadniany ze Spółdzielnią.

W ślad za wysłanymi pismami, do mieszkańców dotrą pracownicy Spółdzielni, którzy po uzyskaniu informacji o ilości zużywanego węgla i kosztach ogrzewania mieszkania, przedstawiają analizę efektywności finansowej wymiany urządzenia grzewczego. Wytlumaczą mieszkańcom, jakiego rodzaju dofinansowanie jest możliwe i jak będzie można spłacić inwestycję w ratach. Kolejnym krokiem, jeśli mieszkańcy będą zainteresowani, będzie wykonanie kosztorysu i przedstawienie oferty oraz pomoc przy wypełnianiu i składaniu wniosków wraz z projektami budowlanymi do UMiG.

Mieszkańców zachęcamy do skorzystania z tej propozycji. Warto sięgnąć zarówno po dotację z Urzędu, jak i możliwość ratalnych spłat w Spółdzielni. Likwidacja każdego pieca, wpłynie na jakość powietrza w okolicy. Trzeba też pamiętać o tym, że za kilka lat możliwość palenia w starych piecach się skończy.

JC

UMOWY PODPISANE



Pierwsza z umów na termomodernizację podpisana 20 lutego z firmą NOVA TERM

Fot. JR

- ul. Gryniów 4-8 – firma NOVA TERM
- os. Kościuszkowców 28-32 – firma TORI-BUD
- os. Raczyńskiego 23-28 – firma NOVA TERM

Firmy ADEXBUD oraz TORIBUD współpracowały już wcześniej ze Spółdzielnią Mieszkaniową. Natomiast zupełnie nową firmą jest NOVA TERM z Piły, która złożyła korzystne oferty, posiada dobre referencje i została wybrana do realizacji zadań na dwóch spółdzielczych osiedlach.

W ramach zaciągniętej pożyczki JESSICA 2 docieplane będą następujące budynki:

Termomodernizacje w roku 2019 – 14 budynków:

- Swarzędz, os. Dąbrowszczaków 22, 23, 24
- Swarzędz, ul. Gryniów 4, 5
- Swarzędz, os. Kościuszkowców 28, 29, 30
- Swarzędz, os. Raczyńskiego 23, 24, 25
- Swarzędz, os. Cegielskiego 13, 14, 15

Termomodernizacje w roku 2020 – 12 budynków:

- Swarzędz, os. Dąbrowszczaków 25, 26
- Swarzędz, ul. Gryniów 6, 7, 8
- Swarzędz, os. Kościuszkowców 31, 32
- Swarzędz, os. Raczyńskiego 26, 27, 28
- Swarzędz, os. Cegielskiego 16, 17

W wyniku ogłoszonych w styczniu 2019 r. zapytań ofertowych na termomodernizacje w ramach programu JESSICA 2, wyłonione zostały firmy, które zajmą się tegorocznymi i przyszłorocznymi inwestycjami.

Firmy wyłonione w przetargach na termomodernizację budynków w ramach programu JESSICA 2:

- os. Cegielskiego 13-17 – firma ADEXBUD
- os. Dąbrowszczaków 22-26 – firma TORI-BUD

JC

DOCIEPLENIA 2019 - CZAS START!

Korzystając ze sprzyjających warunków pogodowych, pod koniec lutego i na początku marca oddane zostały prace budowy pod termomodernizację budynków. Pierwsze rusztowania rozstawiła firma TORI-BUD na os. Kościuszkowców 28 i 29. Zaraz za nią ADEXBUD i NOVA TERM na osiedlach: Cegielskiego, Raczyńskiego i przy ulicy Gryniów. Prace prowadzone są więc równolegle w czterech lokalizacjach.

JC



26 lutego 2019 Stawianie rusztowań przy budynku na os. Kościuszkowców 29

Fot. JC

K O M U N I K A T

do wszystkich właścicieli, współwłaścicieli, najemców mieszkań objętych modernizacją budynków w 2019 roku

W celu usprawnienia wykonawstwa prac modernizacyjno-rewitalizacyjnych w 2019 roku, wszyscy mieszkańcy lokali mieszkalnych objętych remontem powinni:

- 1) Opróżnić loggie i balkony** z elementów ruchomych oraz zdemontować elementy zamontowane na stałe, tj. anteny telewizyjne i satelitarne, różnego rodzaju boazerie, elementy kwiatowe, itp.
- 2) Zdemontować rolety zewnętrzne** oraz inne **elementy przeciwsłoneczne**:
 - W przypadku uzyskanej wcześniej zgody Spółdzielni na montaż ww. elementów, zostaną one zdemontowane i ponownie zamontowane na koszt Spółdzielni.
 - W przypadku montażu bez zgody Spółdzielni, obowiązek ich usunięcia obciąża użytkownika mieszkania. Ponowny montaż, po modernizacji budynku, będzie wymagał zgody Spółdzielni oraz uiszczenia stosownej opłaty zgodnej z Wykazem opłat na rzecz Spółdzielni.
- 3) Opróżnić klatki schodowe oraz piwnice** z elementów ruchomych (modernizacja budynku dot. również klatek schodowych oraz piwnic).

Wszystkie zdemontowane (nieprzydatne) elementy ruchome można składować w altanach śmietnikowych. Zostaną one objęte wywozem w terminie wywozu odpadów wielkogabarytowych (termin wywozu zgodny z harmonogramem).

Istnieje możliwość wymiany okien poprzez złożenie odpowiedniego wniosku do Zarządu Spółdzielni Mieszkaniowej w Swarzędzu (ul. Kwaśniewskiego 1, 62-020 Swarzędz). Koszty wymiany okien mogą być pokrywane w ratach przez okres do 1 roku, po spisaniu stosownej umowy ze Spółdzielnią.

Wymiana okien pozwala w jeszcze większym stopniu zaoszczędzić na zużyciu energii cieplnej i zdaniem Zarządu Spółdzielni jest wskazana.

W naszym wspólnym interesie jest, ażeby dopilnować i aktywnie współuczestniczyć w rewitalizacji całego budynku, stąd też z góry dziękujemy za podjęcie działań ułatwiających nam zrealizowanie kompleksowej modernizacji budynku.

UWAGA

Po wykonaniu modernizacji budynku, nie będzie można montować jakichkolwiek elementów na stałe do elewacji budynku. Nie będzie również można zmieniać kolorystki loggii bądź balkonów.

Z poważaniem
Zarząd
Spółdzielni Mieszkaniowej w Swarzędzu

SEDES, CZY KOSZ NA ŚMIECI?

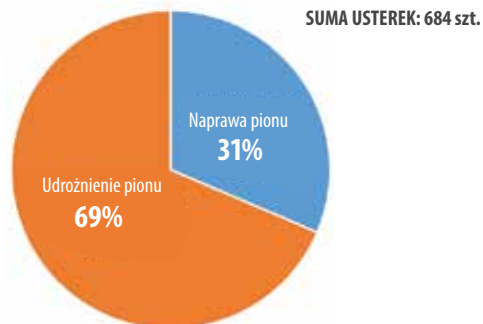
Rok 2019 rozpoczął się w Spółdzielni notorycznymi awariami pionów kanalizacji, spowodowanych zatorami. Zdarza się, że konserwatorzy sieci wod.-kan. są pilnie wzywani do udrożnienia kanalizacji w kilku nieruchomościach jednocześnie, gdzie ścieki wylewają się w piwnicy, a nawet wypływają z ubikacji w mieszkaniach. Powód jest zawsze ten sam – zapchanie kanalizacji rzeczami, które w ogóle nie powinny się w niej znaleźć.

Wielokrotnie apelowaliśmy do mieszkańców, aby prawidłowo eksploatowali instalacje kanalizacyjne w budynkach. Awaryjne są przykre w skutkach, bo powodują wylanie zawartości instalacji, smród wyczuwalny w całym budynku i wokół niego, a także koszty interwencji konserwatorów, czy też odkażania piwnic, które obciążają fundusz remontowy danej nieruchomości.

Konserwatorzy odnajdują w instalacjach najdziwniejsze przedmioty, których nie powinno tam być: ubrania (majtki, skarpetki, rajstopy, bluzki, spodnie, swetry), resztki jedzenia (warzywa krojone i w całości, mięso porcjowane, ale także np. kurczak w całości, nabiał, fusy herbaty), materiały budowlane (farby, popiół, kawałki gruzu), artykuły higieniczne (chusteczki nawilżane, pieluchy, podpaski, tampony, waciki, płatki kosmetyczne, patyczki do uszu, plastry, bandaże), gąbki, torebki foliowe, korki, nakrętki, baterie, niedopałki papierosów, zabawki dziecięce, gazety, a nawet butelki plastikowe. Do ubikacji często wlewane są też tłuszcze, które również powodują zatory. Tłuszcz nie rozpuszcza się w wodzie, osadza się na ścianach rur, zmniejsza ich średnicę, co uniemożliwia prawidłowy przepływ ścieków.

Po zapchaniu kanalizacji, wyjaśnienia mieszkańców są bardzo różne. Najczęściej tłumaczą, że coś wpadło do ubikacji przez przypadek lub że dziecko wrzuciło. Czy to naprawdę możliwe, że przez przypadek mieszkaniec jest w stanie splukać sweter lub kilka kilogramów kapusty kiszzonej?

Analiza usterek INSTALACJI KANALIZACYJNEJ



Udrożnienie pionu kanalizacyjnego – 469 szt.

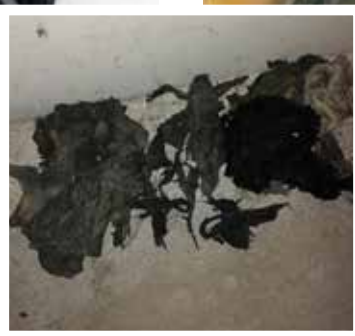
Naprawa pionu kanalizacyjnego – 215 szt.

JAKA SKALA ZDARZEŃ?

W 2018 r. doszło do 684 zdarzeń związanych z pionami kanalizacyjnymi w budynkach. Aż 469 razy konserwatorzy musieli udrażniać instalację, a 215 razy ją naprawiać. Przy czym często zdarza się, że naprawy są pokłosiem wcześniejszej niedrożności instalacji. Łącznie Spółdzielnia zapłaciła za te prace 114 tys. zł. Można powiedzieć, że są to „uciekające pieniądze”, które mogłyby pozostać na funduszach remontowych nieruchomości. Należy też brać pod uwagę koszty dodatkowe, związane z czyszczeniem i odkażaniem piwnic, a także koszty czyszczenia i napraw zniszczeń, jakie ponoszą mieszkańcy we własnych mieszkaniach.



Zalana ściekami piwnica



Ubrania wyciągnięte z kanalizacji

Fot. arch. JC

Fot. arch. Administracja Osiedli x2

cd. ze str. 15

GDZIE NAJWIĘCEJ ZDARZEŃ?

W 2018 r. konserwatorzy najczęściej odwiedzali nieruchomości na os. Dąbrowszczaków 1-4, gdzie doszło do 53 awarii. Kolejną lokalizacją było os. Raczyńskiego 18-22, gdzie doszło do 47 awarii. Na os. Kościuszkowców 5-12 konserwatorzy przyjeżdżali do 35 awarii, na os. Cegielskiego 1-8 do 25 awarii, a przy ul. Mścibora 62-72 doszło do 24 awarii. Należy dodać, że istnieją budynki, w których nigdy nie dochodzi do tego typu zdarzeń, a są i takie, gdzie piony są zapychane kilka razy w roku przez jednego tylko mieszkańca (np. na os. Czwartaków jedna z mieszkańek notorycznie wrzucała do ubikacji ubrania).

Konserwatorom, którzy obsługują budynki Spółdzielni zadaliśmy następujące pytania:

→ Co najczęściej zapycha instalacje kanalizacyjne?

Najczęściej, co podkreślają wszyscy konserwatorzy, kanalizację zapychają mokre chusteczki wiskozowe dla niemowląt. Materiał ten puchnie w wodzie, nie rozpada się, a przy wyciąganiu z kanalizacji rozciąga się prawie w nieskończoność. Kolejnym winowajcą są ręczniki papierowe, które nie rozpuszczają się w wodzie i zbijają w instalacjach w zwartą masę. Na każdym opakowaniu ręczników, zarówno zielonych, jak i białych, jest napisane, że nie wolno wrzucać ich do ubikacji. Mieszkańcy wrzucają również do toalety artykuły higieniczne, jak: tampony, płatki kosmetyczne i patyczki do uszu. Zdarza się, że instalację zapycha też ekskluzywny, gruby papier toaletowy wrzucony w dużych ilościach, bez splukiwania wody.

→ Czy „kret” może pomóc udroźnić instalację?

Jeśli instalacja już jest zapchana, kret może jedynie pogorszyć sprawę. Środki typu „kret” można stosować w małych ilościach do oczyszczania instalacji, kiedy jest ona jeszcze drożna. Należy wówczas pamiętać, aby solidnie przepłukiwać środek przynajmniej kilkoma litrami gorącej wody. Niestety wiele osób stosuje ten środek zbyt późno, a wsypane granulki, które nie mają szansy spłynąć niżej, tworzą dodatkową twardą warstwę, powodującą jeszcze większy zator. Kolejnym błędem jest wsypywanie zbyt dużej ilości granulek, zbyt długie pozostawianie środka

w syfonie oraz zbyt skąpe przepłukiwanie „kreta” gorącą wodą. Takie działania nie mają sensu, przynoszą więcej szkody niż pożytku. Hydraulikom bardzo trudno jest się przebić spiralą przez tak powstały „kreci” kamień.

→ Czy żwirek dla kotów jest bezpieczny dla instalacji?

Należy sprawdzać opakowania żwirków do kocich kuwet. Tylko niektóre z nich można likwidować poprzez wrzucanie do ubikacji. Popularne żwirki bentonitowe, z naturalnej substancji pochodzenia skalnego, są tanie i dość dobrze absorbują wodę oraz zapachy, ale nie nadają się do spuszczenia w toalecie – w połączeniu z wodą i odchodami mogą utworzyć warstwę, która zalepi odpływ. Do ubikacji nie wolno też wrzucać żwirków silikonowych – kryształki silnie absorbują wodę na zasadzie pieluchy niemowlęcej, ale należy wyrzucać je wyłącznie do kosza na śmieci. Najbezpieczniejsze dla kanalizacji i najbardziej ekologiczne są żwirki drewniane – które po namoczeniu zbrylają się i rozpadają w drobne cząsteczki. Jednak i w tym przypadku należy solidnie przepłukać instalację wodą, bo zbyt duża ilość żwirku wrzucona na raz, może zapchać odpływ podobnie jak papier toaletowy.



Ręczniki do rąk, papier do...

Do awarii pionów kanalizacji dochodzi również w biurcu Spółdzielni Mieszkaniowej przy ul. Kwaśniewskiego 1. Jako przyczynę konserwatorzy wskazują wrzucanie ręczników papierowych do toalet. Prosimy wszystkich mieszkańców, którzy korzystają z toalet w Spółdzielni, aby używali ręczników papierowych jedynie do osuszania rąk, a do ubikacji wrzucali wyłącznie papier toaletowy. Takie informacje, wraz z prośbą o zachowanie czystości (co nie zawsze ma miejsce), zostały zresztą przyklejone na drzwiach toalet przez pracowników.



Fot. Bmeters

KOMPLEKSOWA WYMIANA WODOMIERZY

Informujemy, że w związku z terminem legalizacji wodomierzy, w 2019 r. Spółdzielnia wymieni łącznie ponad 6 tys. wodomierzy do wody ciepłej i zimnej. Nowe wodomierze posiadają nakładki radiowe – nie będzie więc konieczności odczytywania danych w mieszkaniach. Wymiany prowadzone będą w ciągu najbliższych kilku miesięcy, a szczegółowe terminy i godziny wizyt konserwatorów zamieszczane będą z wyprzedzeniem na klatkach schodowych budynków.

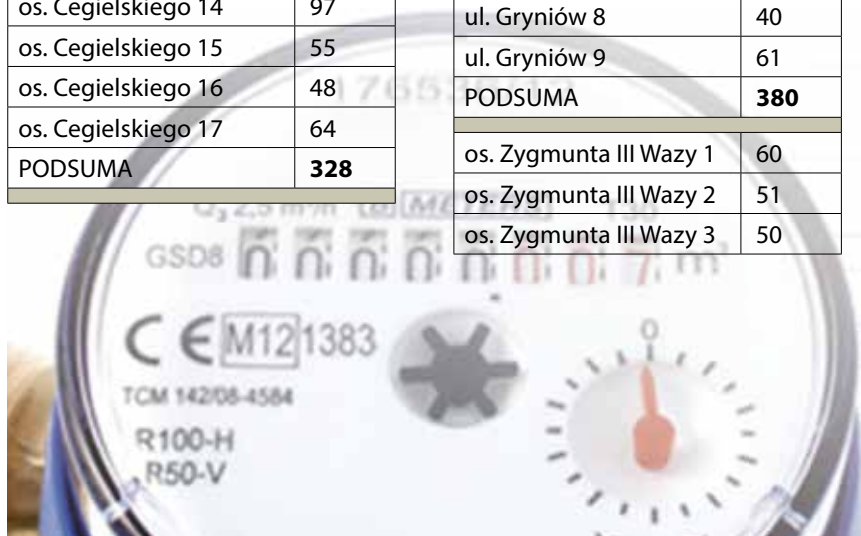
JC

Nieruchomości, w których nastąpi wymiana wodomierzy w 2019 r.

ADMINISTRACJA RACZYŃSKIEGO	
Lokalizacja	SUMA
ul. Leszka 66	160
ul. Mścibora 67	139
PODSUMA	299
ul. Mścibora 62	162
ul. Mścibora 64	120
ul. Mścibora 66	64
ul. Mścibora 68	64
ul. Mścibora 70	96
ul. Mścibora 72	134
PODSUMA	640
os. Cegielskiego 1	64
os. Cegielskiego 2	64
os. Cegielskiego 3	80
os. Cegielskiego 4	48
os. Cegielskiego 5	107
os. Cegielskiego 6	96
os. Cegielskiego 7	96
os. Cegielskiego 8	34
PODSUMA	589
os. Cegielskiego 9	32
os. Cegielskiego 10	80
os. Cegielskiego 11	54
os. Cegielskiego 12	97
PODSUMA	263
os. Cegielskiego 13	64
os. Cegielskiego 14	97
os. Cegielskiego 15	55
os. Cegielskiego 16	48
os. Cegielskiego 17	64
PODSUMA	328

os. Cegielskiego 23	41
os. Cegielskiego 24	42
os. Cegielskiego 25	26
os. Cegielskiego 26	41
os. Cegielskiego 27	50
os. Cegielskiego 28	34
os. Cegielskiego 29	58
PODSUMA	292
os. Raczyńskiego 29	32
os. Raczyńskiego 30	96
os. Raczyńskiego 31	74
os. Raczyńskiego 32	73
PODSUMA	275
os. Raczyńskiego 33	97
os. Raczyńskiego 34	132
os. Raczyńskiego 35	72
os. Raczyńskiego 36	49
PODSUMA	350
RAZEM	3036
ADMINISTRACJA GRYNIÓW	
Lokalizacja	SUMA
ul. Gryniów 1	31
ul. Gryniów 2	30
ul. Gryniów 3	28
ul. Gryniów 4	39
ul. Gryniów 5	41
ul. Gryniów 6	68
ul. Gryniów 7	42
ul. Gryniów 8	40
ul. Gryniów 9	61
PODSUMA	380
os. Zygmunta III Wazy 1	60
os. Zygmunta III Wazy 2	51
os. Zygmunta III Wazy 3	50

os. Zygmunta III Wazy 5	37
os. Zygmunta III Wazy 6	41
os. Zygmunta III Wazy 7	39
PODSUMA	278
os. Dąbrowszczaków 1	60
os. Dąbrowszczaków 2	120
os. Dąbrowszczaków 3	121
os. Dąbrowszczaków 4	121
os. Dąbrowszczaków 5	90
os. Dąbrowszczaków 6	89
os. Dąbrowszczaków 7	89
os. Dąbrowszczaków 9	60
os. Dąbrowszczaków 10	40
os. Dąbrowszczaków 11	40
os. Dąbrowszczaków 12	42
os. Dąbrowszczaków 13	40
os. Dąbrowszczaków 14	40
os. Dąbrowszczaków 15	60
os. Dąbrowszczaków 16	40
os. Dąbrowszczaków 17	40
os. Dąbrowszczaków 18	82
os. Dąbrowszczaków 19	41
os. Dąbrowszczaków 20	102
os. Dąbrowszczaków 21	81
os. Dąbrowszczaków 22	40
os. Dąbrowszczaków 23	64
os. Dąbrowszczaków 24	40
os. Dąbrowszczaków 25	94
os. Dąbrowszczaków 26	59
os. Dąbrowszczaków 27	200
PODSUMA	1895
Os. Czwartaków 21	60
Os. Czwartaków 22	122
PODSUMA	182
ul. Piasta 2	48
ul. Piasta 3	64
ul. Wielkopolska 28	48
ul. Piasta 4	84
ul. Piasta 6	52
PODSUMA	296
RAZEM	3031



WIELKA PŁYTA DO RAPORTU!

W ubiegłym roku na łamach lipcowego „Informatora Spółdzielczego” opublikowaliśmy kilkustronicowy artykuł o historii wielkiej płyty na zachodzie i w Polsce, z badaniami instytucji zagranicznych i polskich nad trwałością tego materiału budowlanego. Opublikowaliśmy również wypowiedzi ekspertów oraz fragment informacji Instytutu Techniki Budowlanej, dotyczącej wstępnych wniosków z prowadzonych przez kilka lat badań nad stanem technicznym budynków z wielkiej płyty.

W skrócie – zarówno opinie ekspertów, jak i wyniki badań, wskazują że nie ma podstaw, aby podejrzewać, że budynki z wielkiej płyty mogłyby się zawalić. Nigdy, zarówno w Polsce, jak i całej Europie nie zdarzyło się, by blok z wielkiej płyty runął z powodów technicznych. W Polsce odnotowano jedną katastrofę budowlaną na etapie budowy w latach 70-tych w Polkowicach, jednak jej powodem były wady wykonawcze, a nie konstrukcyjne. Stwierdzono również, że budynki z wielkiej płyty wykazują dużą odporność na takie zdarzenia, jak np. wybuchy gazu.

Dziś, po niespełna roku, po raz kolejny zamieszczamy sporo informacji o wielkiej płycie. Instytut Techniki Budowlanej zakończył bowiem badania w tym zakresie i wydał oficjalny dokument: „Budownictwo wielkopłytowe – Raport o stanie technicznym”.

Instytut Techniki Budowlanej – jest instytutem badawczym, który prowadzi prace badawcze w dziedzinie budownictwa i dziedzinach pokrewnych, ukierunkowane na ich wdrożenie i zastosowanie w praktyce. ITB posiada notyfikację do realizacji zadań określonych w Rozporządzeniu Parlamentu Europejskiego i Rady UE, zespół wykorzystuje najnowsze metody badawcze i specjalistyczną aparaturę pomiarową, posiada zespół Laboratoriów Badawczych, zakłady Naukowo-Badawcze, a dużą część badań przeprowadza na zlecenie rządu.



BUDOWNICTWO WIELKOPLYTOWE

RAPORT O STANIE TECHNICZNYM INSTYTUTU TECHNIKI BUDOWLANEJ

(wybrane fragmenty)

Pełna treść raportu jest dostępna na stronie firmowanej przez Ministerstwo Inwestycji i Rozwoju: www.budowlaneabc.gov.pl

(zakładka po lewej stronie)

AWARIE I KATASTROFY BUDOWLANE

Użytkowane obecnie budynki wielkopłytowe zostały wzniesione w czasie, gdy w produkcji i wykonawstwie panował prymat ilości nad jakością. Pośpiech i oszczędności w projektowaniu budynków oraz niska jakość materiałów, produkcji prefabrykatów i ich niestaranny montaż, powodowały powstawanie błędów mających istotny wpływ na dalszą eksploatację budynków.

Na podstawie wieloletnich obserwacji budynków wielkopłytowych można jednak stwierdzić, że stopień pogorszenia jakości wykonawstwa oraz użytkowania nie zagraża powszechnie bezpieczeństwu ustroju konstrukcyjnego.

Analizy wszystkich zagrożeń, awarii i katastrof budowlanych w okresie od 1962 roku i zarejestrowanych przez:

Główny Urząd Nadzoru Budowlanego, Polski Związek Inżynierów i Techników Budownictwa, Polską Izbę Inżynierów Budownictwa, Instytut Techniki Budowlanej, Spółdzielnie Budowlano-Mieszkaniowe, pozwoliły stwierdzić niewielki ok. 10% procentowy udział budownictwa uprzemysłowionego w ogólnej liczbie zdarzeń awaryjnych na przestrzeni ponad 50 lat, a w ostatnich 10 latach awarie i katastrofy budowlane pojawiały się już incydentalnie.

Awaryjne i katastrofy budowlane wynikające z błędów projektowych i wad wykonawczych (np. przekroczonych tolerancji montażu elementów prefabrykowanych), następowały zwykle w czasie realizacji obiektów, tj. przed osiągnięciem pełnej sztywności przestrzennej budynków lub w początkowym okresie ich użytkowania.



Katastrofa budowlana wznoszonego segmentu budynku w Polkowicach w 1979 r. wynikająca z błędów projektowych systemu, niskiej jakości produkcji prefabrykatów i ich montażu /źródło: ITB/

Z analizy rejestrów zagrożeń, awarii i katastrof budowlanych widoczny jest w ostatnich latach wzrost liczby zdarzeń wynikających z oddziaływań wyjątkowych (np. pożary, wybuchy gazu) oraz przyczyn naturalnych lub klimatycznych (np. powodzie).

Budynki wzniesione metodami przemysłowymi, na co wskazuje analiza wybranych przypadków katastrof budowlanych wywołanych wybuchami gazu (Łódź-Retkinia 1982 i Gdańsk-Wrzeszcz 1995), wykazują się większą odpornością na uszkodzenia

lokalne i możliwość powstania katastrofy o znacznym zakresie, niż budynki wzniesione metodami tradycyjnymi.

Budynki wielkopłytowe były projektowane również z uwagi na ograniczenie możliwości wystąpienia tzw. katastrofy rozprzestrzeniającej się, w związku z czym w znacznym stopniu wykazują odporność na uszkodzenia lokalne i powstawanie uszkodzeń konstrukcji o znacznym zakresie.

W budynkach wielkopłytowych istnieją możliwości wystąpienia niekontrolowanych uszkodzeń, polegających na odpadaniu z elewacji zewnętrznych fragmentów ścian trójwarstwowych. Naprawy lub wzmocnienia tych elementów mogą być dokonane przy zastosowaniu rozwiązań systemowych podczas prowadzenia prac termomodernizacyjnych.

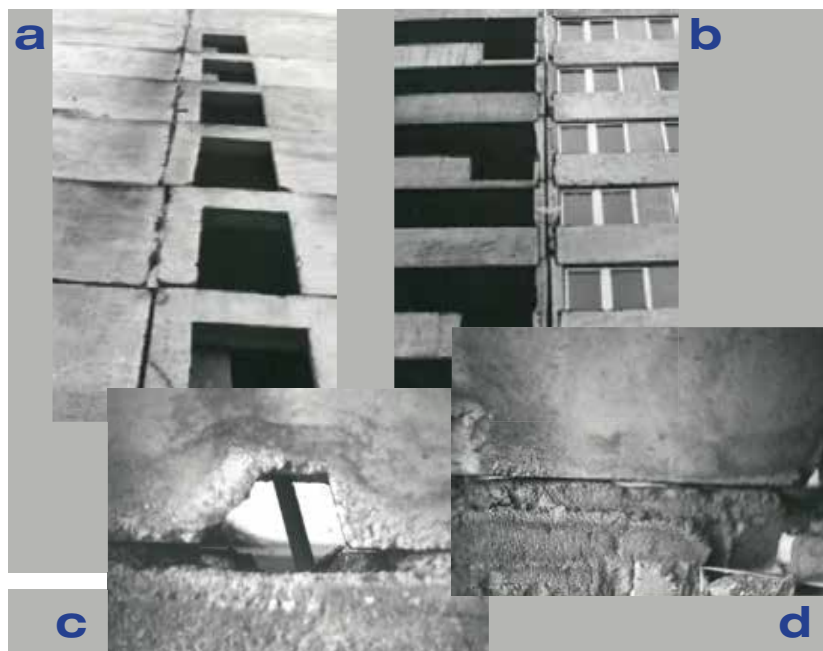
PODSTAWOWE NIEPRAWIDŁOŚCI BUDOWNICTWA WIELKOPŁYTOWEGO

Nieprawidłowości w budownictwie wielkopłytowym wynikają głównie z wad systemowych oraz z przyczyn naturalnych (m.in. od wpływu środowiska, starzenia), charakterystycznych również dla budownictwa tradycyjnego.

Systemowe wady technologiczne w budownictwie wielkopłytowym powstały zwykle w wyniku niedostatecznej jakości prac projektowych i budowlanych, na wszystkich etapach procesów inwestycyjnych; nieprawidłowości te ujawniały się podczas realizacji i w początkowym okresie eksploatacji budynków.

Inne wady i uszkodzenia elementów wykończeniowych i systemów instalacyjnych (charakterystyczne dla wszystkich rodzajów budownictwa) wynikają z naturalnych procesów ich zużycia i starzenia; nieprawidłowości te są możliwe do zdiagnozowania podczas obowiązkowych kontroli okresowych i ekspertyz specjalistycznych.

W większości przypadków nieprawidłowości budownictwa wielkopłytowego są możliwe do usunięcia poprzez zastosowanie odpowiednich prac naprawczych i/lub wzmocniających.



Przykłady nieprawidłowego montażu elementów w budynkach wielkopłytowych /źródło: ITB/
 a) brak pionowości kolejnych elementów ściennych, b) nieprawidłowo ukształtowana szczelina dylatacyjna, c) skrzywiona śruba rektifikacyjna w połączeniu, d) nieprawidłowe wypełnienie szczeliny między elementami ściennymi

cd. ze str. 19

BADANIA DIAGNOSTYCZNE BUDYNKÓW WIELKOPŁYTOWYCH

Ocena bezpieczeństwa i trwałości została przeprowadzona na podstawie procedury diagnostycznej obejmującej m.in.: ocenę makroskopową i szczegółowe badania materiałowe (w miejscu i laboratoryjne).

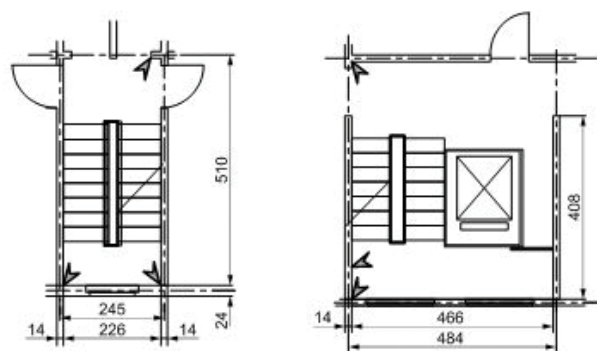
Badania diagnostyczne zostały przeprowadzone na reprezentatywnej próbie ok. 400 budynków wielopłytowych, wzniesionych w:

- ▶ systemach centralnych W_k-70 (oparty na systemach stosowanych w NRD – przyp. red), Szczecin (oparty na importowanych z ZSSR liniach technologicznych, dostosowanych do warunków polskich przez „Miastoprojekt” Szczecin – przyp. red) i „WUF-T” (opracowana w stolicy tzw. Warszawska Uniwersalna Forma-Typowa – przyp. red.)
- ▶ systemach regionalnych WWP (tzw. Wrocławska Wielka Płyta – przyp. red) i Dąbrowa (system opracowany i zastosowany na terenie Łodzi – przyp. red.)

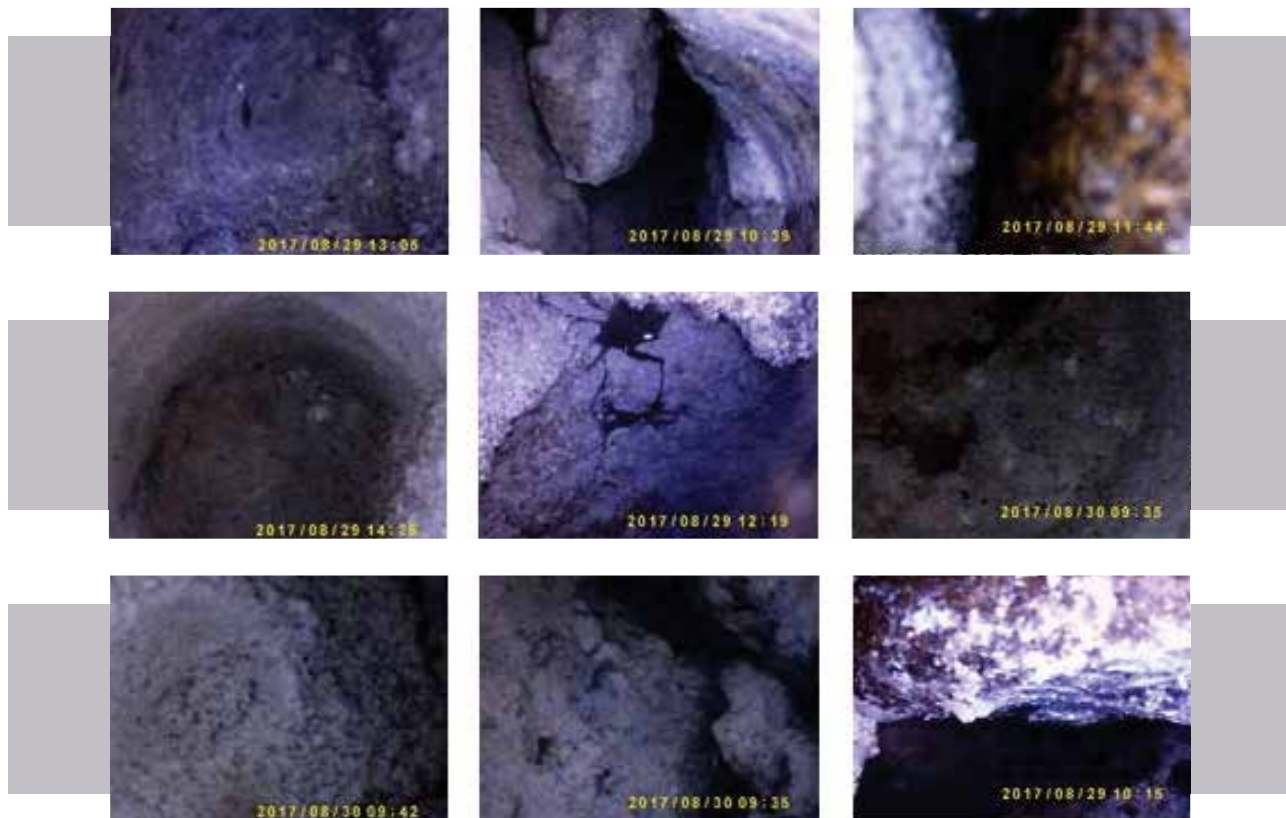
a



b



▶ miejsce poboru próbek do badań laboratoryjnych



Widok i lokalizacja (na rzucie poziomym) miejsc poboru próbek. Przykłady obrazów jakości złączy elementów prefabrykowanych w budynku wielopłytowym /źródło: J. Szulc, A. Mazurek

zlokalizowanych w województwach: mazowieckim, łódzkim oraz śląskim i dolnośląskim (obszary oddziaływań górniczych).

W badaniach diagnostycznych uwzględniono specyficzne właściwości budownictwa wielkopłytkowego, koncentrując uwagę na jakości wykonania złączy konstrukcyjnych między prefabrykatami stropowymi i ściennymi; z uwagi na uciążliwość czynności badawczych dla użytkowników, w pracach wykorzystano nowoczesne urządzenia pomiarowe (w części bezinwazyjne).

Podstawowym elementem oceny makroskopowej były analizy i oceny zarysowań elementów i złączy konstrukcyjnych (*niezagrożające konstrukcji budynku rysy małe, średnie oraz poważniejsze rysy duże – przyp. red.*).

Występowanie rys powierzchniowych w złączach między płytami ściennymi i stropowymi spowodowane jest zwykle nieciągłością struktury betonu i/lub zaprawy między elementami. W przypadku, gdy rysy powierzchniowe pojawiają się pomiędzy elementami stropowymi (efekt tzw. klawiszowania) przyczyny należy upatrywać w braku poprawnego wykonania podłużnych złączy poziomych, co uwidacznia się zwykle w pęknięciach tynków w miejscach połączeń elementów. Odmiernym rodzajem rys powierzchniowych niezagrożających konstrukcji są rysy na tynkach w miejscach styków prefabrykatów, np. w miejscach przylegania biegów schodowych do ścian.

Powstanie rys lokalnych może być spowodowane uszkodzeniami mechanicznymi elementów podczas produkcji, transportu lub montażu. Przyczynami występowania tego rodzaju zarysowań mogą być również odkształcenia termiczne, skurcz betonu lub lokalne wytyżenie betonu prefabrykatów lub złączy. Zarysowania w złączach narożnych są zwykle spowodowane różnicą odkształceń ścian różnie obciążonych lub wygięciem ścian zewnętrznych, poddanych silnemu działaniu promieni słonecznych. Pionowe rysy w nadprożach są często wynikiem nierównomiernego osiadania budynków i/lub ich niewystarczającej sztywności przestrzennej.

Rysy strukturalne (konstrukcyjne), świadczące o naruszeniu ogólnej spójności ustroju nośnego budynków, występują najczęściej w złączach między płytami ściennymi, przechodząc przez całą grubość złączy i inicjując zarysowania poziome pomiędzy stropami. Uszkodzenia takie są efektem występowania nadmiernych sił rozciągających w niedostatecznie przewiązanych płytach ścian w poziomie stropów lub niewystarczającego powiązania na podporach płyt stropowych. Powodem pojawienia się rys strukturalnych mogą być również efekty nierównomiernego odkształcenia podłoża pod budynkami oraz potencjalne (wcześniej ujawnione) wady projektowe lub wykonawcze.

W przypadku stwierdzenia występowania rys strukturalnych należy przeprowadzić szczegółowe obliczenia statyczno-wytrzymałościowe z uwzględnieniem zmian sztywności elementów i przy założeniu rzeczywistych właściwości materiałowych.

W przypadku stwierdzenia (podczas oceny makroskopowej) uszkodzeń elementów budynków wielkopłytkowych, w szczególności o charakterze strukturalnym, przeprowadza się kontrolne badania materiałowe, w celu identyfikacji parametrów wytrzymałościowych betonu w elementach i złączach, określenia zbrojenia prefabrykatów i ich wzajemnych połączeń, rodzaju stali, rozmieszczenia i średnicy prętów oraz ich otulenia betonem, właściwości ochronnych betonu względem stali zbrojeniowej (badania fizyko-chemiczne).

Badania materiałowe przeprowadzić można metodami bezinwazyjnymi za pomocą kamery inspekcyjnej, wprowadzonej w otwory nawiercone skośnie w połączeniach elementów ściennych i stropowych na klatkach schodowych i korytarzach. W ten sposób ocenia się: jednorodność struktury betonu i/lub zaprawy wypełniającej oraz stopień korozji prętów zbrojeniowych.

Wyniki obliczeń statyczno-wytrzymałościowych elementów konstrukcyjnych stanowią podstawę oceny trwałości i bezpieczeństwa użytkowania obiektu budowlanego; w przypadkach zagrożenia należy zaprojektować i wprowadzić w trybie doraźnym wzmocnienie elementów ustroju nośnego.

OCENA I WNIOSKI

Wyniki przeprowadzonych badań diagnostycznych budynków wielkopłytkowych (ok. 400 obiektów) wykazały brak zagrożenia bezpieczeństwa dla podstawowych elementów ustroju konstrukcyjnego; z uwagi jednak na losowy charakter potencjalnie możliwych nieprawidłowości, budynki wielkopłytkowe powinny być objęte szczególną ochroną np. w ramach obowiązkowych kontroli okresowych. W przypadku dostrzeżenia uszkodzeń o charakterze strukturalnym należy bezzwłocznie podjąć działania naprawcze/wzmacniające.

Badania laboratoryjne złączy konstrukcyjnych wykazały zachowanie ich właściwości wytrzymałościowych – przyjętych w założeniach projektowych katalogowych systemów wielkopłytkowych. Pozytywnie oceniono właściwości ochronne betonu/zaprawy względem zbrojenia złączy i stan bezpieczeństwa podstawowych elementów konstrukcyjnych analizowanych budynków.

Przykładowa ocena stopnia korozji prętów zbrojeniowych w elementach prefabrykowanych i złączach konstrukcyjnych, przeprowadzona podczas badań w miejscu (obrazy z kamery inspekcyjnej) oraz podczas oceny makroskopowej przy kontrolowanej rozbiórce budynku wielkopłytkowego w Bytomiu, pozwoliła dostrzec wyłączenie korozję powierzchniową o nieznacznym zasięgu. Badania laboratoryjne właściwości ochronnych betonu wypełniającego złącza konstrukcyjne wykazały wartości normowo dopuszczalne.

Dotychczasowe analizy statystyczne awarii i katastrof budowlanych również potwierdzają fakt, że zagrożenia

cd. ze str. 21

utruty nośności i/lub stateczności elementów ustroju konstrukcyjnego praktycznie nie występują. Obserwacje zaistniałych zdarzeń pozwalają twierdzić, że zagrożenia w budynkach wielkopłytowych mogą wynikać z pojawiających się oddziaływań o charakterze wyjątkowym np. w wyniku awarii instalacji gazowych, elektrycznych i innych.



Widok elementów prefabrykowanych i ich zbrojenia podczas rozbioru budynku wielkopłytowego /źródło: J. Szulc/

Obserwacje i badania materiałowe łączników ścian trójwarstwowych wskazały na możliwość wystąpienia niekontrolowanego ich uszkodzenia. Specyfikacje techniczne, w okresie wznoszenia „wielkiej płyty”, wymagały stosowania wieszaków ze stali odpornej na korozję lub stali zwykłych węglowych z dodatkami na korozję (system OWT), czasowo również dopuszczano stale zwykłe węglowe z powłokami cynkowymi lub aluminiowymi. Dotychczas przeprowadzone badania wykazały, że na wieszaki stosowano również stale zwykłe, stale odporne na korozję, stale chromowe bez dodatków niklu oraz stale gatunku H13N4G9. Szczegółowe badania stanu łączników ścian



Przykłady pęknięcia wieszaków stalowych warstwy fakturowej ścian zewnętrznych /źródło: M. Wójtowicz

trójwarstwowych pozwoliły stwierdzić, że głównym problemem w budownictwie wielkopłytowym był brak stali nierdzewnej właściwej jakości do wykonania połączeń ścian tj. wieszaków i szpilek.

Naprawy lub wzmocnienia tych elementów mogą być dokonywane przy zastosowaniu rozwiązań systemowych podczas prowadzenia prac termomodernizacyjnych.

KONTROLA OKRESOWA BUDYNKÓW

Przeprowadzanie kontroli okresowych (jednorocznych i pięcioletnich) jest obowiązkiem właścicieli/zarządców obiektów, co wynika z zapisów m.in. ustawy Prawo Budowlane. Zakres koniecznych czynności kontrolnych powinien uwzględniać specyficzne cechy budownictwa wielkopłytowego. Budynki powinny spełniać podstawowe wymagania dotyczące: nośności i stateczności konstrukcji, bezpieczeństwa pożarowego, higieny, zdrowia i środowiska, bezpieczeństwa użytkowania i dostępności obiektów, ochrony przed hałasem, oszczędności energii i izolacyjności cieplnej, zrównoważonego wykorzystania zasobów naturalnych.

Obiekty budowlane powinny być w czasie ich użytkowania poddawane przez właściciela lub zarządcę kontrolom okresowym.

- ▶ **jednorocznym**, polegającym na sprawdzaniu stanu technicznego elementów budynku i instalacji narażonych na szkodliwe wpływy atmosferyczne i niszczące działanie czynników występujących w czasie użytkowania budynków oraz kontroli instalacji i urządzeń służących ochronie środowiska, instalacji gazowych i przewodów kominowych (dymowych, spalinowych i wentylacyjnych),
- ▶ **pięcioletnim**, polegającym na sprawdzaniu stanu technicznego i przydatności do użytkowania obiektów budowlanych, ich estetyki i otoczenia oraz kontroli sprawności instalacji elektrycznych i piorunochronnych w zakresie stanu sprawności połączeń, osprzętu, zabezpieczeń i środków ochrony od porażenia, odporności izolacji przewodów oraz uziemień instalacji i aparatów; zakres kontroli pięcioletnich obejmuje również kontrole urządzeń chłodniczych, odnośnie do których określa się m.in. efektywność energetyczną w systemach klimatyzacji.

Po przeprowadzonych kontrolach okresowych powinny być sporządzone protokoły określające m.in. stan techniczny i stopień zużycia (lub uszkodzenia) elementów budynku, sprawności urządzeń instalacyjnych, czy zakres koniecznych robót budowlanych.

Wyniki przeprowadzanych badań (np. sprawności urządzeń instalacyjnych) i wyniki kontroli stanu technicznego powinny być dołączone do ksiąg obiektów budowlanych. Właściciele lub zarządcy są obowiązani, przez okres istnienia obiektów, do przechowywania ich dokumentacji technicznej, tj. projektów budowlanych i powykonawczych, instrukcji obsługi i eksploatacji obiektów oraz

urządzeń, a także opracowań projektowych i dokumentów technicznych robót budowlanych, wykonywanych w czasie eksploatacji.

W przypadku stwierdzenia nieodpowiedniego stanu technicznego obiektów budowlanych (lub ich części) organy nadzoru budowlanego mogą nakazać przeprowadzenie dodatkowych kontroli. W uzasadnionych sytuacjach mogą również zażądać wykonania specjalistycznej ekspertyzy stanu technicznego obiektów, wprowadzić zakaz ich użytkowania oraz – przy braku możliwości remontu lub odbudowy – wydać decyzję o rozbiórce obiektów.

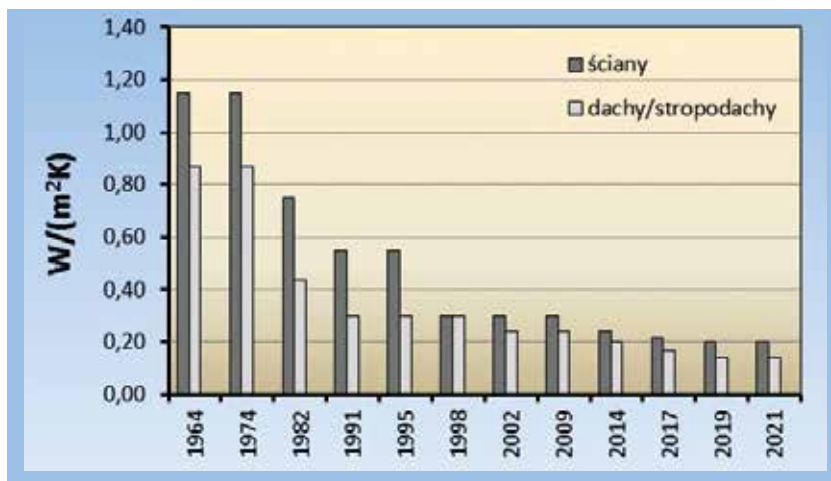
TERMOMODERNIZACJA ŚCIAN BUDYNKÓW

Współczesne wymagania w zakresie izolacyjności cieplnej budynków i ich przegród są znacznie ostrzejsze niż w okresie wznoszenia budynków wielkopłytowych. Historię zmian zalecanych wartości współczynników przenikania ciepła pokazano na rysunku.

PAMIĘTAJ!

**Przeglądy techniczne są wykonywane dla Twojego bezpieczeństwa!
Wpuść upoważnionego przez Spółdzielnię konserwatora do domu
i pozwól mu wykonać jego obowiązki!**

Zgodnie z przepisami prawa i Regulaminem rozdziału obowiązków w zakresie napraw wewnątrz lokali: „Do obowiązków właściciela lokalu należy każdorazowe udostępnienie lokalu w celu przeprowadzenia obowiązkowych przeglądów, wymiany urządzeń pomiarowych oraz przeprowadzenia napraw i remontów”.



Wymagane i planowane wartości współczynnika przenikania ciepła ścian i dachów/stropodachów w kolejnych wydaniach norm i przepisów krajowych

Według założeń projektowych (funkcjonujących w okresie wznoszenia „wielkiej płyty”) ściany jednowarstwowe miały charakteryzować się współczynnikami przenikania ciepła około 1,2, a trójwarstwowe około 0,7 W/(m²×K). Badania ścian budynków wielkopłytowych wykazały, że rzeczywiste wartości są wyższe o 0,3-0,5 – w przegrodach jednowarstwowych i wyższe o 0,2 W/(m²×K) – w przegrodach trójwarstwowych. Głównymi przyczynami pogorszenia ich izolacyjności cieplnych było stosowanie w nich betonów o zwiększonej gęstości oraz różne niedokładności wykonywania lub uszkodzenia warstw izolacji cieplnych. Miejscami o najniższej izolacyjności były połączenia ścian szczytowych i podłużnych ze stropem nad piwnicą, złącza pionowe ścian ze ścianami logii i płytami balkonowymi, złącza pionowe ścian szczytowych z podłużnymi, gdzie nie stosowano izolacji cieplnych lub montowano wkładki styropianowe o grubości zaledwie 2 cm.

Szczegółowe „rozpoznanie właściwości cieplnych poszczególnych części przegrody (np. ściany zewnętrznej) przeprowadza się na podstawie wyników badań metodą termowizyjną, a badania oporu cieplnego metodą wykorzystującą mierniki gęstości strumienia ciepła.

Z uwagi na powyższe i w celu poprawy właściwości izolacyjnych, część zarządców i właścicieli nieruchomości przeprowadza obecnie ponowne (wielokrotne) docieplenia budynków już wcześniej poddanych termomodernizacji. Ze względu na możliwe występowanie wad połączeń

elementów zewnętrznych ścian trójwarstwowych w budynkach wielkopłytowych, przed przystąpieniem do termomodernizacji należy przeprowadzać oceny stanu technicznego ścian i ewentualnie wprowadzić dodatkowe elementy wzmacniające (kotwy stalowe).

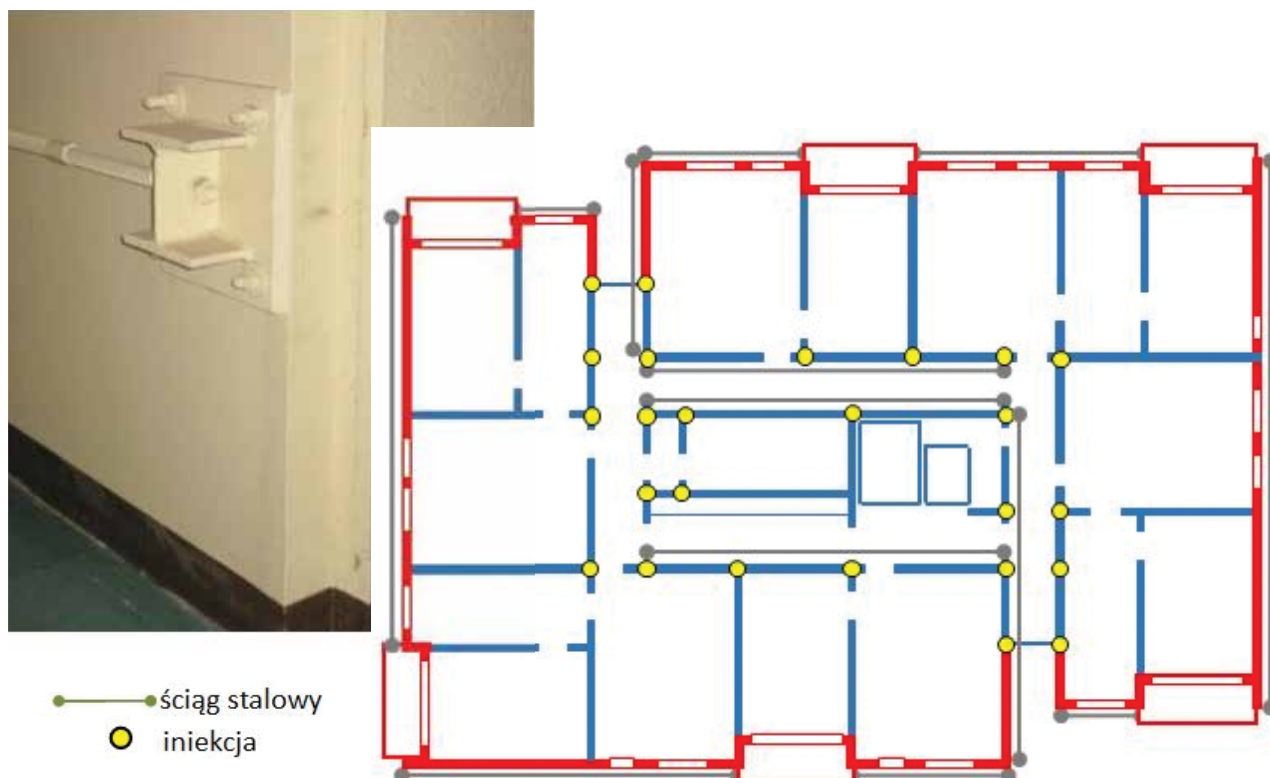
MOŻLIWOŚCI TECHNICZNE NAPRAW I WZMOCNIEŃ

W zależności od wyników przeprowadzanych badań diagnostycznych elementów konstrukcyjnych i wykończeniowych budynków wielkopłytowych oraz po przeprowadzeniu oceny bezpieczeństwa i trwałości, należy zalecić ewentualne wykonanie prac naprawczych i/lub wzmacniających.

Przy występującej destrukcji materiałowej elementów ustroju nośnego możliwe jest wykorzystanie typowych rozwiązań systemowych z zastosowaniem zapraw PCC (zaprawy lub betony hydrauliczne, modyfikowane przez dodanie polimeru i utwardzane po zmieszaniu z wodą), których przydatność do stosowania w budownictwie jest potwierdzona w krajowych ocenach technicznych.

W przypadku uszkodzeń strukturalnych elementów ustroju konstrukcyjnego należy w sposób indywidualny zaprojektować dodatkowe elementy wzmacniające, przywracające wymaganą niezawodność budynków (np. w postaci ściągów stalowych oraz iniekcji występujących zarysowań – uciągających, uszczelniających, wypełniających).

cd. ze str. 23



Widok zakotwienia ściągu stalowego i rzut poziomy kondygnacji powtarzalnej z usytuowaniem elementów wzmocnienia budynku /źródło: J. Szulc/

Natomiast wzmocnienia konstrukcji ścian trójwarstwowych, w szczególności elementów łączących warstwy nośne i fakturowe, można uzyskać za pomocą systemowych łączników/kotew stalowych. Rodzaj, liczbę i rozstaw elementów mocujących należy określać w projekcie wzmocnienia na podstawie rzeczywistego stanu technicznego elementów i kontrolnych obliczeń statyczno-wytrzymałościowych. Łączniki powinny być wykonane z materiałów odpornych na działanie korozji w prognozowanym okresie eksploatacji.

W celu zabezpieczenia powierzchni elewacyjnych ścian zewnętrznych budynków wielkopłytowych przed destrukcyjnym działaniem czynników atmosferycznych i ochrony stalowych wieszaków przed korozją oraz w celu poprawy energooszczędności budynków, od lat stosuje się powszechnie ocieplenie ścian zewnętrznych. Przy termomodernizacji elementów, również przy powtórnym dociepleniu, zaleca się stosowanie tzw. systemu ocieplania BSO/ETICS, spełniającego wymagania podstawowe dotyczące energooszczędności budynków.

Wszystkie działania naprawcze w obszarze budownictwa wielkopłytowego powinny uwzględniać (o ile jest to wykonalne i możliwe ze względów technicznych – przyp. red.) konieczność wdrożenia aktualnych przepisów m.in. w celu:

- ▶ przystosowania budynków do współczesnych lub przyszłych standardów energetycznych, ochrony cieplnej, zapotrzebowania na energię np. do ogrzewania i przygotowania ciepłej wody,

- ▶ stworzenia warunków swobodnego korzystania z budynków przez osoby starsze oraz niepełnosprawne, np. poruszające się na wózkach inwalidzkich,
- ▶ przebudowy/modernizacji mieszkań oraz poprawy parametrów funkcjonalno-użytkowych i oczekiwań społecznych (wielkość pomieszczeń, oświetlenie naturalne, wentylacja).



Przykład wykorzystania komory zsykowej do montażu dźwigu osobowego – umożliwienie swobodnej komunikacji dla osób niepełnosprawnych /źródło: J. Szulc/

Remonty i modernizacje budynków wielkopłytowych powinny zmierzać również do dostosowania budownictwa wielkopłytowego do współczesnych wymagań w zakresie:

- ▶ demontażu elewacji z płyt azbestowo-cementowych i wyrobów z zawartością azbestu (np. ścianki loggii, przewody kominowe),
- ▶ termomodernizacji budynków wielkopłytowych, dotychczas nieocieplonych, których montaż został zakończony do końca lat 90. XX wieku,
- ▶ wymiany stolarki okiennej w mieszkaniach i na klatkach schodowych na energooszczędną w budynkach objętych termomodernizacją,
- ▶ wymiany wyeksploatowanych przewodów instalacji wodno-kanalizacyjnej, gazowej i grzewczej z dostosowaniem ich do aktualnych przepisów techniczno-budowlanych,
- ▶ modernizacji systemu ogrzewania i przygotowania ciepłej wody użytkowej przez racjonalne wykorzystanie odnawialnych źródeł energii (OZE) w zaopatrzeniu w ciepło,
- ▶ modernizacji/wymiany w budynkach aluminiowej instalacji elektrycznej, np. w zakresie zabezpieczeń przepięciowych,
- ▶ opcjonalnie: eliminacji instalacji gazowych w użytkowanych budynkach wysokich i wysokościowych oraz zastąpienie ich zasilaniem elektrycznym trójfazowym urządzeń kuchennych i podgrzewaczy elektrycznych ciepłej wody użytkowej,
- ▶ modernizacji wentylacji naturalnej grawitacyjnej i mechanicznej (nawiewno-wywiewnej) po termomodernizacji budynków w dostosowaniu do współczesnych wymagań,
- ▶ powtórznego docieplenia elewacji budynków poddanych wcześniej termorenowacji o obniżonej jakości energetycznej przez dostosowanie do współczesnych warunków technicznych.

CZY WIESZ, ŻE...

Pierwsze budynki wykonane w technologii wielkiej płyty powstały sto lat temu, po zakończeniu I Wojny Światowej (dokładnie, pierwszy budynek powstał w Holandii, a pierwsze osiedle we Francji). Wielkopłytowe bloki budowano w Holandii, Francji, Szwecji, Finlandii, dość powszechne stały się także w Niemczech.

Pod koniec lat 70-tych w krajach kapitalistycznej Europy zrezygnowano z rozwijania technologii wielkiej płyty i zaprzestano budowy nowych bloków. Powody były dwa. Pierwszy to wysoka energochłonność produkcji (przyspieszono proces wiązania betonu przez dogrzewanie poszczególnych elementów prefabrykatów). A drugi, najbardziej istotny, to wysokie koszty transportu ciężkiego oraz załadunku, rozładunku i montażu wielkiej płyty z użyciem dźwigów.

...PRZEZ KOLEJNE LATA, PRZEZ POKOLENIA...

Sekretarz Stanu w Ministerstwie Inwestycji i Rozwoju Artur Soboń podsumował badania wykonane przez ITB następująco: „*Budownictwo z wielkiej płyty ma przed sobą dobrą przyszłość. Nie ma żadnego zagrożenia, jeśli chodzi o konstrukcję i bezpieczeństwo tych budynków. Jestem przekonany, że przy dobrym wykorzystaniu tego raportu, ci, którzy dzisiaj zarządzają budynkami z wielkiej płyty, będą mogli tę wiedzę, którą im w raporcie przekazujemy wykorzystać do tego, aby takimi budynkami zarządzać w taki sposób, aby można w nich mieszkać przez kolejne lata, przez pokolenia.*”



Przykłady nadbudowy budynków wielkopłytowych i dobudowy zewnętrznych klatek schodowych (z szybami windowymi) /źródło: J. Szulc/

cd. ze str. 25

Kierunki przebudowy (rewitalizacji) budynków wielkopłytowych mogą obejmować:

- ▶ nadbudowę/rozbudowę budynków,
- ▶ przebudowę struktury mieszkań, polegającą na łączeniu sąsiednich lokali (w pionie i poziomie) w celu poprawy ich funkcjonalności przy uwzględnieniu możliwości technicznych i racjonalizacji ekonomicznej,
- ▶ powiązanie funkcji mieszkalnych z otoczeniem przez zastosowanie efektywnych wejść do budynków, zieleni wokół budynków oraz ogródków przydomowych,
- ▶ likwidację skorodowanych betonowych balkonów i loggii oraz zastąpienie ich dostawianymi loggiami z elementów pionowych (żelbetowych lub stalowych), kotwionych w poziomie stropów każdej kondygnacji i opartych na własnych fundamentach,
- ▶ dostosowanie budynków 5-kondygnacyjnych do wymagań warunków technicznych przez dobudowanie od zewnątrz do elewacji dźwigów osobowych,
- ▶ zmiany funkcjonalne w poziomie parterów przy ewentualnym zmniejszeniu ścian żelbetowych (nowe otwory lub poszerzanie istniejących) dla nowych warunków eksploatacji i aranżacji wnętrza (lokale handlowe i/lub usługowe).

POKŁOSIE BADAŃ ITB

Oprócz badań konstrukcji z wielkiej płyty i opracowania raportu, Instytut Techniki Budowlanej opracował też zalecenia dla kontroli okresowych budynków. Szkolenia dla właścicieli i rzeczoznawców z zaleceń do kontroli budynków z wielkiej płyty mają ruszyć w marcu 2019 r.

Ministerstwo Inwestycji i Rozwoju zapowiedziało również zmiany w ustawie o termomodernizacji i remontach, które pozwolą dofinansować dodatkowe wzmocnienie płyt trójwarstwowych przy wykonywanej termomodernizacji w formie premii. O ile premia przy termomodernizacji może wynieść do 16% kosztów, o tyle przy montażu dodatkowych wzmocnień będzie sięgała nawet do 50% kosztów. Potencjalna wartość dofinansowania publicznego w formie premii szacowana jest w wysokości 7 mld zł.

Zredagowała JC

PROSTY PRZEPIS: JAK ZASZKODZIĆ BEZDOMNEMU I SOBIE?



Osoby bezdomne, pojawiające się zwłaszcza w okresie zimowym, z pewnością stanowią problem, z którym borykają się mieszkańcy budynków wielorodzinnych. Zdarza się, że bezdomni nie zachowują czystości, hałasują lub są agresywni (zwłaszcza ci pod wpływem alkoholu). Wpuszczając bezdomnego, należy pamiętać, że ma on możliwość nocowania w schronisku, gdzie oprócz ciepłego kąta, może się też umyć i najieść. Bezdomni są o tym informowani przez służby OPS i Strażników Miejskich. Część z nich woli jednak koczować na klatkach schodowych, w opuszczonych altankach, prowizorycznych szopach, czy namiotach. Niestety, jak się okazuje, śpiący na klatkach schodowych i w piwnicach mogą stwarzać zagrożenie dla wszystkich mieszkańców w budynku.

W lutym br. Spółdzielnia Mieszkaniowa, na liczne wnioski mieszkańców budynku na os. Dąbrowszczaków 18, postanowiła usunąć rzeczy bezdomnego koczującego od wielu miesięcy w piwnicy. Mieszkańcy skarżyli się na zdrażające się agresywne zachowania bezdomnego, urządzenie awantur na klatce schodowej i przed budynkiem, a także uciążliwy zapach w piwnicy. Bezdomny urządził sobie bowiem legowisko z jednej strony korytarza piwnicznego, natomiast drugą stronę wykorzystywał jak toaletę.

Najpierw Spółdzielnia konsultowała sprawę ze swarzędzkim Ośrodkiem Pomocy Społecznej, który namawiał bezdomnego do skorzystania z oferty schroniska. Niestety

bezsukutecznie. Zapadła więc decyzja, aby wynieść rzeczy bezdomnego z piwnicy, co być może skłoni go do zmiany miejsca „zamieszkania”. W dniu, w którym pracownicy Spółdzielni usuwali rzeczy zniesione przez bezdomnego, nie było go na miejscu. W zgromadzonych tobołach, pracownicy Spółdzielni znaleźli kilka dużych świec oraz 23 zegarki naręczne. Nieprzypadkowo wspominamy o tych przedmiotach, co wyjaśnimy za chwilę.

Mieszkańcy wpuszczający bezdomnego do budynku powinni zdawać sobie sprawę, że dzięki ich „dobremu sercu”:

1. Bezdomny nie ma szansy wyjścia na prostą. W schronisku dla osób bezdomnych, oprócz tego że jest ciepło, można się wyspać, umyć i najieść, otrzymać pomoc i odzież, prowadzone są programy inspirujące i aktywizujące bezdomnych, zarówno społecznie, jak i zawodowo. Dzięki nim części bezdomnych udaje się wyrwać z marginesu społecznego i rozpocząć „nowe życie”.
2. Bezdomny może puścić cały budynek z dymem. Ewidentnie świadczą o tym świece znalezione w dobytku bezdomnego, który niejednokrotnie wracał do swojego legowiska w stanie nietrzeźwym, czy też pod wpływem innych używek. Nie trzeba dużej wyobraźni, aby uświadomić sobie, co może się stać, gdyby palone w piwnicy świece przewróciły się, czy zetknęły z jakimkolwiek palnym materiałem. Często też bezdomni palą papierosy, które gaszą gdziekolwiek przy swoim posłaniu.
3. Bezdomny może przywłaszczyć mienie. W rzeczach znalezionych w piwnicy, bezdomny przechowywał m.in. 23 zegarki naręczne, duża część z nich była nieużywana, jeszcze w opakowaniach i z cenami. W jaki sposób bezdomny wszedł w posiadanie zegarków, można tylko przypuszczać, ale raczej nie otrzymał 23 zegarków w prezencie. W sprzyjających warunkach, bezdomny najprawdopodobniej nie miałby skrupułów, aby wejść w posiadanie przedmiotów stanowiących mienie mieszkańców. Spółdzielnia zgłosiła sprawę zegarków na policję.
4. Bezdomny stanowi zagrożenie dla mieszkańców. W opisywanym przypadku, bezdomny czasem zachowywał się irracjonalnie, był pobudzony i urządzał awantury na klatce schodowej oraz pod budynkiem. Jak można

normalnie, spokojnie i bezpiecznie żyć w warunkach, kiedy mieszkańcy z powodu koczującego bezdomnego boją się wynurzyć nos z mieszkania lub chyłkiem przemykają obok?

5. Bezdomny generuje bałagan. Osoby bezdomne często znoszą do swojego legowiska „skarby”, które znalazły przy śmietniku. Rzadko mają sposobność umyć się, wyprać ubrania, czy swoje posłanie. Niestety często załatwiają potrzeby fizjologiczne w budynku, a fekalia są znajdowane w piwnicach, na półpiętrach, a nawet wycieraczkach.
6. Bezdomny stanowi presję dla mieszkańców. Sytuacja, w której mieszkańcy nie mogą swobodnie poruszać się po klatce schodowej, czy w ogóle zaprzestają użytkowania piwnicy, nie jest komfortowa. Każdy z nas ma w życiu dość stresów, a ciągle zastanawianie się, czy uda się bezpiecznie opuścić mieszkanie, czy po powrocie zastaniemy bezdomnego, czy będzie zagadywał nas lub nasze dziecko, czy w nocy da nam się wyspać – to dodatkowe elementy stresogenne.

I tu nasuwa się odpowiedź na postawione w tytule pytanie. Jak najlepiej można zaszkodzić bezdomnemu, sobie i swoim sąsiadom? Odpowiedź brzmi: dać mu klucze do budynku.

JC

PS. Niestety nie udało się pomóc mieszkańcom budynku nr 18 na os. Dąbrowszczaków. Bezdomny powrócił do piwnicy po kilku dniach. Posiada klucze zarówno do drzwi wejściowych, jak i drzwi piwnicznych. Ktoś musiał mu je przekazać...

Zarząd Spółdzielni Mieszkaniowej w Swarzędzu z siedzibą przy ul. Kwaśniewskiego 1 w Swarzędzu

OGŁASZA PRZETARG USTNY NIEOGRANICZONY

na ustanowienie odrębnej własności lokalu mieszkalnego położonego w Czerwonaku przy ul. Słonecznej 4/23 o pow. użytk. 46,10 m² składającego się z 3 pokoi, kuchni, łazienki z WC i przedpokojem, zlokalizowanego na III piętrze budynku.

Cena wywoławcza wynosi: 158.660,00 zł.

Wadium w wysokości 7.933,00 zł należy wpłacić

na konto Spółdzielni nr: 76 9043 1041 2041 0056 0559 0001 w terminie do dnia 29.04.2019 r.

Przetarg odbędzie się w dniu 29.04.2019 r. o godz. 15.00 w siedzibie Spółdzielni Mieszkaniowej w Swarzędzu przy ul. Kwaśniewskiego 1 (sala konferencyjna).

Warunkiem przystąpienia do przetargu jest wpłacenie wadium na wyżej podane konto lub w kasie Spółdzielni (dowód wpłaty wadium należy okazać w trakcie przetargu).

Wizji lokalu można dokonać od dnia 1.04.2019 r. po wcześniejszym uzgodnieniu terminu z Administracją Spółdzielni na os. E. Raczyńskiego 20, tel. 618 175 915 lub 618 175 269.

Regulamin przetargu i operat szacunkowy pozostają do wglądu w siedzibie Spółdzielni. Pozostałe informacje dotyczące przetargu można uzyskać w biurze Spółdzielni (pok. 115) lub telefonicznie pod nr 61 817 39 66.

Spółdzielnia zastrzega sobie prawo do odwołania lub unieważnienia przetargu bez podania przyczyny.



SZKOLENIA INFORMATYCZNE DLA MIESZKAŃCÓW

Trwa nabór na szkolenia informatyczne dla mieszkańców Gminy Swarzędz, realizowane w ramach projektu pt. „Podniesienie kompetencji cyfrowych województw: wielkopolskiego i zachodniopomorskiego”.

Urząd Miasta serdecznie zaprasza na spotkania informacyjne:

- ➔ **25 marca – SP nr 5 w Swarzędzu na os. Mielżyńskiego, godz. 18:00**
- ➔ **27 marca – świetlica w Kobylnicy, godz. 18:00**

Szkolenia skierowane są do osób, które ukończyły 25 rok życia, w tym pierwszeństwo kwalifikacji mają osoby w wieku 65+ i osoby niepełnosprawne.

Szkolenia odbędą się w okresie od kwietnia do czerwca br. w 11 grupach liczących maksymalnie 12 osób. Gmina zapewnia sprzęt informatyczny na czas szkoleń.

Na każdą grupę przewidzianych jest 16h szkolenia (4 dni po 4h lub 2 dni po 8h, popołudniami lub w weekendy) w wybranych przez uczestników modułach tematycznych (minimum jeden z podanych modułów musi zostać omówiony w ramach szkolenia).

Moduły tematyczne szkoleń:

1. „Rodzic w Internecie”
2. „Mój biznes w sieci”
3. „Moje finanse i transakcje w sieci”
4. „Działam w sieciach społecznościowych”
5. „Tworzę własną stronę internetową (blog)”
6. „Rolnik w sieci”
7. „Kultura w sieci”

Szczegółowy opis poszczególnych modułów znajduje się na stronie UMiG oraz Spółdzielni.

Szkolenia zostaną przeprowadzone na terenie miasta i sołectw (w szkołach lub świetlicach wiejskich). Obecnie tworzone są grupy szkoleniowe w następujących lokalizacjach: Swarzędz, Kobylnica, Bogucin, Gruszczyn, Jasin, Wierzonka, Zalasewo, Sarbinowo oraz Paczkowo.

Nabór prowadzony jest w sposób ciągły do końca czerwca br. Są jeszcze wolne miejsca. Zapraszamy!

Zgłoszenia do szkoleń można złożyć:

- ➔ osobiście w Kancelarii Urzędu, parter, ul. Rynek 1 (Ratusz)
- ➔ listownie na adres pocztowy Urzędu, ul. Rynek 1, 62-020 Swarzędz
- ➔ elektronicznie na adres: szkolenia@swarzedz.pl

Formularze zgłoszeniowe dostępne są w budynku Ratusza (parter), na stronie internetowej UMiG (www.swarzedz.pl) oraz Spółdzielni (www.sm-swarzedz.pl).

Projekt obejmujący szkolenia dla mieszkańców z zakresu kompetencji cyfrowych jest realizowany w oparciu o umowę o powierzenie grantu podpisaną z Fundacją Promocji Gmin Polskich z siedzibą w Warszawie (operator) w ramach Osi Priorytetowej nr III: Cyfrowe Kompetencje społeczeństwa, działanie 3.1 Programu Operacyjnego Polska Cyfrowa na lata 2014-2020.

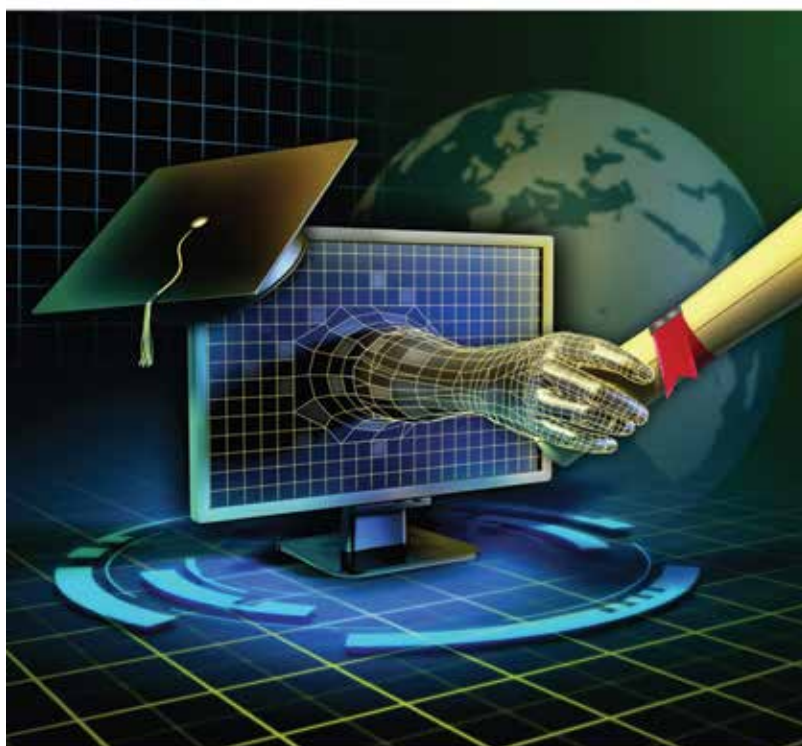


Rzeczpospolita
Polska

Unia Europejska
Europejski Fundusz
Rozwoju Regionalnego



PROJEKT : PODNIENIE KOMPETENCJI CYFROWYCH MIESZKAŃCÓW
WOJEWÓDZTWA WIELKOPOLSKIEGO I ZACHODNIOPOMORSKIEGO

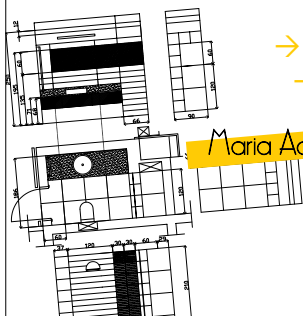


Celem projektu jest podniesienie kompetencji cyfrowych wśród mieszkańców województw: wielkopolskiego i zachodniopomorskiego

Projekt współfinansowany przez Unię Europejską .
Wartość projektu: 8 430 350,00 zł
Okres realizacji: 01.06.2018- 30.04.2020
Wnioskodawca: Fundacja Promocji Gmin Polskich



Indywidualne aranżacje wnętrz



- dobór materiałów
- specjalne rabaty u dostawców
- nadzór nad wykonawstwem

Maria Adamska 602 35 63 70

design & oszczędność



▼ OGŁOSZENIE DROBNE

▶ **POŻYCZKA
DLA KAŻDEGO
ZADZWOŃ**

tel. 503 838 028

miejsce na TWOJĄ REKLAMĘ

→ **JAKUB
ROSZKOWSKI**

Spółdzielnia Mieszkaniowa
w Swarzędzu
ul. Kwaśniewskiego 1, pok. 208
tel. +48 61 64 69 226
tel. kom. +48 500 113 532
j.roszkowski@sm-swarzedz.pl

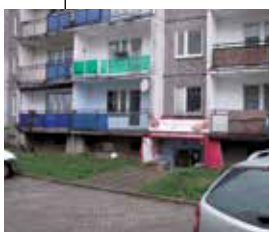


62-020 Swarzędz • ul. Kwaśniewskiego 1

Telefony: 61 817 40 61 (sekretariat) • 61 817 40 11 (centrala) • fax 61 817 40 93

e-mail: zarzad@sm-swarzedz.pl | www.sm-swarzedz.pl

LOKALE UŻYTKOWE – wynajem



**PIWNICE
Z WEJŚCIEM Z ZEWNĄTRZ BUDYNKU**
– stawka czynszu 15,00 zł/m²/m-c+VAT

SWARZĘDZ

OS. DĄBROWSZCZAKÓW

w chwili obecnej brak lokali

OS. CZWARTAKÓW

w chwili obecnej brak lokali

OS. KOŚCIUSZKOWCÓW

1. budynek nr 16 – powierzchnia 47,1 m² (CO, WC)

OS. RACZYŃSKIEGO

1. budynek nr 15 – powierzchnia 12 m²

OS. CEGIELSKIEGO

1. budynek nr 25 – powierzchnia 12 m²

2. budynek nr 15 – powierzchnia 12 m² + 1,1 m² (WC)

POZNAŃ

POZNAŃ, ul. Chwaliszewo

1. budynek nr 21A – powierzchnia 73,14 m² (WC)

KONTAKT ▼

Paweł Domański

tel. 61 64 69 247 • tel. kom. 604 117 293 • e-mail: p.domanski@sm-swarzedz.pl

Przed podpisaniem umowy wpłata niewaloryzowanej kaucji w wysokości trzech miesięcznych czynszów (netto-bez VAT). Przy zdawaniu lokalu opłata manipulacyjna 120,00 zł.

**PIWNICE
Z WEJŚCIEM Z KORYTARZA PIWNICZNEGO**
– stawka 8,50 zł/m²/m-c+VAT

SWARZĘDZ

OS. ZYGMUNTA III WAZY

w chwili obecnej brak lokali

OS. DĄBROWSZCZAKÓW

w chwili obecnej brak lokali

OS. KOŚCIUSZKOWCÓW

w chwili obecnej brak lokali

OS. CZWARTAKÓW

1. budynek nr 18 – powierzchnia 42 m² (CO, WC)

2. budynek nr 12 – powierzchnia 19 m² (CO)

UL. GRYNIÓW

w chwili obecnej brak lokali

OS. RACZYŃSKIEGO

1. budynek nr 18 – powierzchnia 19 m² (CO)

2. budynek nr 9 – powierzchnia 10 m²

OS. CEGIELSKIEGO

1. budynek nr 3 – powierzchnia 23 m²

POZNAŃ

ANTONINEK, ul. Mścibora

1. budynek nr 70 – powierzchnia 17,25 m²

KURKOWE BRACTWO STRZELECKIE W SWARZĘDZU

W niniejszym numerze IS chcielibyśmy przybliżyć Państwu działalność Bractwa Kurkowego. Za stowarzyszeniem stoi wieloletnia tradycja oraz pasja. Panów, wchodzących w skład grupy, łączą wspólne zainteresowania – lubią strzelectwo, interesują się historią. Uważają siebie za otwartych, choć przez wielu są postrzegani jako hermetyczna grupa. Chcieliby odciąć się od stereotypów powstałych na ich temat. Z artykułu, dowiedzą się Państwo jak działa Kurkowe Bractwo Strzeleckie w Swarzędzu, czym się zajmuje i kto może dołączyć do tego stowarzyszenia.



Kurkowe Bractwo Strzeleckie w Swarzędzu 1936

Fot. arch.



Kurkowe Bractwo Strzeleckie w Swarzędzu 2017

Fot. arch.

HISTORIA

Nie można poruszać tematu Bractwa Kurkowego bez wcześniejszego rysu historycznego. Pierwsze Bractwa Kurkowe powstały w Polsce w XIII w., ale dopiero w 1638 roku, Zygmunt Grudziński w akcie lokacyjnym miasta Grzymałowa (Swarzędza) nadał prawo do utworzenia rowu strzeleckiego w celu doskonalenia tej umiejętności, co sugeruje czas powstania Bractwa Kurkowego w naszym mieście. Pierwszy statut Bractwa Strzeleckiego w Swarzędzu jest datowany na rok 1693 i reguluje jego działalność. Dokument zawierał m.in. informacje na temat strzelania do tarczy i wyborów Króla Kurkowego. Jednym z obowiązków grupy była wówczas obrona murów miejskich przed nieprzyjacielem. Przez wiele lat, o przynależności do bractwa decydował status społeczny i posiadany majątek (z czasem się to zmieniło). Stowarzyszenie istniało do momentu wybuchu II wojny światowej. Ze względu na trudną sytuację, Bractwo Kurkowe nie mogło kontynuować działań. Ruch bracki zaczął się odradzać po długiej przerwie – dopiero pod koniec lat 80-tych XX wieku.

STRZELECTWO

Dla Braci Kurkowych, strzelectwo jest czymś więcej niż tylko dziedziną sportu, w której się doskonali. To również sposób na relaks. Broń sportowa, kulowa i bojowa, której używają członkowie, należy do klubu. Amunicja jest kupowana z zebranych przez uczestników składek. Treningi strzeleckie oraz zawody odbywają się na strzelnicy

Myśliwskiej „Lizawka” w Poznaniu. Bractwo ubolewa nad brakiem strzelnicy w Swarzędzu. Gdyby powstała, byłaby miejscem imprez strzeleckich i spotkań dla mieszkańców naszej gminy. Z pewnością miałyby to przełożenie na przekaz wiadomości o ruchu brackim w Swarzędzu.

DZIAŁALNOŚĆ I CELE

Stowarzyszenie prowadzi swoją działalność dzięki dotacjom z Urzędu Miasta i Gminy Swarzędz oraz z wcześniej wspomnianych, własnych składek. Od ośmiu lat, Prezesem Kurkowego Bractwa Strzeleckiego w Swarzędzu jest Wiesław Brodziszewski. Jego zadanie polega na koordynowaniu działań pięcioosobowego Zarządu, w którym każdy z Panów pełni określone funkcje. Członkowie spotykają się regularnie na oficjalnych zebraniach. Podczas spotkań Zarządu, decyzje dotyczące bractwa podejmowane są wspólnie. Raz do roku odbywa się zebranie Walne sprawozdawcze, a co cztery lata Walne sprawozdawczo-wyborcze, na którym wybierane są władze bractwa na kolejną kadencję.

Cele bractwa to m.in.: kultywowanie tradycji brackich, propagowanie sportu strzeleckiego oraz pielęgnowanie idei patriotycznych. Do zadań grupy należy reprezentowanie miasta oraz gminy, zarówno na terenie naszego kraju, jak i poza nim. Istotną rolę w przynależności do Bractwa Kurkowego pełnią również kwestie towarzyskie. Jest to odskocznia od pracy i codziennych problemów. Ważną rolę pełnią tu relacje przyjacielskie i przyjemne spędzanie wolnego czasu.

STYL

Zapewne wielu z Państwa kojarzy Bractwo Kurkowe z eleganckim i stylowym ubiorem. Mundur jest strojem galowym, zakładanym podczas przemarszów, uroczystości i ważnych wydarzeń. Pozwala on godnie się zaprezentować. Każde bractwo ma inny krój munduru oraz wzór kapelusza. Bractwo Kurkowe w Swarzędzu posiada mundury podobne do tych z okresu międzywojennego (projekty powstały na podstawie dawnych zdjęć). Ze względu na kapelusz przyozdobiony piórem bażanta, ciemnozielony mundur i posługiwanie się bronią, Kurkowie często są myleni z myśliwymi lub przypisuje im się myśliwskie tradycje. Członkowie Bractwa Kurkowego nie strzelają jednak do zwierząt ani nie biorą udziału w żadnych działaniach myśliwskich.

Mundury brackie są bogato ozdobione odznaczeniami. Są wśród nich medale pamiątkowe z ważniejszych wydarzeń, krzyże i medale zdobyte na różnego rodzaju turniejach i zawodach. Najwyższą rangę mają odznaczenia przyznawane przez władze krajowe Zjednoczenia Bractw Kurkowych oraz Ministerstwa Obrony Narodowej (medal za zasługi dla obronności kraju), a także Ministerstwa Sportu i Turystyki.

Na mniej ważnych imprezach oraz zawodach strzeleckich, Bracia nie występują w gali mundurowej, ubierają wtedy koszulki klubowe z logo bractwa i napisem „Kurkowe Bractwo Strzeleckie Swarzędz”.

UROCZYSTOŚCI, IMPREZY, ZAWODY, WYJAZDY

Bractwo bierze udział w różnego rodzaju imprezach kulturalnych, historycznych i rocznicowych organizowanych przez władze naszego miasta. W ważniejszych momentach tych spotkań rozbrzmiewa wystrzał armaty brackiej, co szczególnie podoba się zgromadzonej publiczności.

Bracia Kurkowi są zapraszani przez inne bractwa na zawody strzeleckie w kraju i za granicą. Wyjeżdżają na imprezy organizowane przez Polski Związek Strzelectwa Sportowego. Raz na trzy lata biorą udział w Europejskim Zjeździe Bractw Kurkowych (za każdym razem odbywa się on w innym państwie). Wyjazdy takie, oprócz celów reprezentacyjnych, są również świetną integracją dla grupy, gdzie wspólnie z żonami spędzają wolny czas.

W Swarzędzu Bractwo Kurkowe aranżuje dwa pikniki strzeleckie w roku. Są to zawody o tytuł Króla Kurkowego oraz Króla Żniwnego. Król Kurkowy to tytuł, który uzyskuje najlepszy strzelec spośród braci, podczas zawodów odbywających się w czerwcu. Jest to tytuł przechodni. Zwycięzca w nagrodę otrzymuje krzyż pamiątkowy oraz łańcuch. Krzyż zatrzymuje dla siebie, a łańcuch przekazuje za rok następnemu królowi. Król Żniwny to tytuł, który uzyskuje najlepszy strzelec podczas zawodów odbywających się w sierpniu. Tytuł Króla Żniwnego działa na tej samej zasadzie, co Kurkowego, jest jednak tytułem o stopień niższym w hierarchii brackiej.

Pikniki strzeleckie są imprezami otwartymi, z jednym wyjątkiem, zawody o tytuł króla odbywają się wyłącznie między Braćmi Kurkowymi, ale są organizowane również konkurencje, w których mogą wziąć udział osoby z zewnątrz. Odbywa się tam kilka konkurencji: dla dzieci z broni pneumatycznej, dla pań z pistoletu sportowego oraz kilka innych m.in. z broni bojowej np. Glauberty czy AK47 Kałasznikow. W eliminacjach uczestnicy strzelają do tarcz sportowych, a w finale do drewnianych, ręcznie malowanych. Na zwycięzców czekają liczne nagrody rzeczowe oraz puchary i drewniane tarcze ozdobne. Bracia Kurkowi zapraszają wszystkich chętnych do spróbowania swoich sił w strzelaniu sportowym. Podczas imprez organizowany jest również catering, aby każdy mógł kupić coś do jedzenia i picia. Bieżące informacje na temat wydarzeń tego typu znajdą Państwo na profilu facebookowym grupy (informacja na końcu artykułu).

SIEDZIBA

Od 2011 r. siedzibą grupy był budynek znajdujący się przy scenie Nad Jeziorem. Stowarzyszenie planuje jednak w najbliższym czasie zmienić miejsce swoich spotkań. W tym celu podjęło rozmowy z Zarządem Spółdzielni, poparte późniejszą decyzją Rady Nadzorczej, i od kwietnia br. będzie dzierżawić spółdzielczy lokal na os. Czwartaków 18.

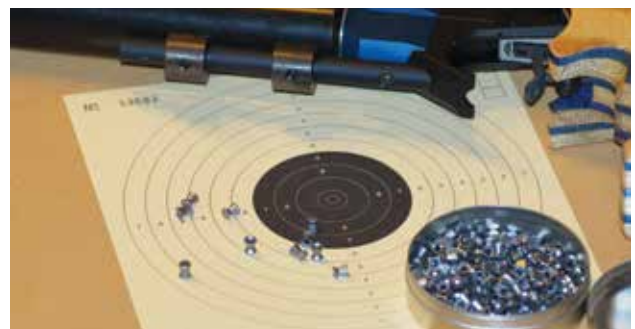
UCZESTNICTWO

Kurkowe Bractwo Strzeleckie w Swarzędzu tworzą tylko i wyłącznie mężczyźni. Grupa liczy obecnie 20 członków, w wieku od 33 do 72 lat. Prezes bractwa, Wiesław Brodziszewski, gorąco zachęca, aby dołączyć do grupy. Im więcej



Fot. Pixabay

Strzelectwo sportowe, rekreacyjne i bojowe (a nie myśliwskie) to podstawa działalności Braci Kurkowych.



Fot. Pixabay

cd. ze str. 31

osób będzie należeć do stowarzyszenia, tym lepiej. Bracia zdają sobie sprawę z tego, że ich grupa ma dość konserwatywny wizerunek. Należy więc wyjaśnić, że choć Pano wie cenią sobie tradycję, potrafią być elastyczni i otwarci na nowości.

Przynależność do bractwa jest sposobem na realizację nietuzinkowego i ciekawego hobby, w czasach w których oryginalność i chęć wyróżnienia są jak najbardziej „na topie”. Jeśli więc jesteś pełnoletnim mężczyzną, lubisz poznawać nowych ludzi, chciałbyś nauczyć się strzelać, myślisz o tym, aby stać się częścią większej grupy – być może to właśnie Ty powinieneś dołączyć do Bractwa Kurkowego.

Wymagane jest posiadanie polskiego obywatelstwa oraz zaświadczenia o niekaralności. Jak w przypadku każdej realizowanej pasji, należy również wziąć pod uwagę kwestie finansowe. Na samym początku, nowy uczestnik będzie musiał liczyć się z większym wydatkiem. Jego obowiązkiem stanie się także regularne płacenie składek (które na szczęście nie są dużym obciążeniem finansowym). Składki przeznaczone są na działalność statutową – w tym m.in. organizację imprez, udział w uroczystościach miejskich (kupno kwiatów i amunicji), zapłatę za dzierżawę siedziby i użytkowanie strzelnicy. Część kwoty ze składek musi trafić do Polskiego Związku Strzelectwa Sportowego, Okręgu Poznańskiego Bractw Kurkowych oraz do Zjednoczenia

Kurkowych Bractw Strzeleckich RP. Nowy uczestnik jest zobowiązany do kupna munduru, wykonanego przez krawca szyjącego dla bractwa. Będzie mu również potrzebny kapelusz. Na wpisowe wydamy 300 zł, a płacone co miesiąc składki wynoszą 50 zł.

Adepci są uczeni strzelectwa i przygotowani do zawodów. Czekają ich egzaminy weryfikujące zdobytą wiedzę oraz umiejętności. Aby zostać Bratem Kurkowym trzeba dobrze przemyśleć swoją decyzję. Należy być odpowiedzialnym, zaangażowanym i wziąć pod uwagę obowiązujące wszystkich płaconosci.

Osoby, które chciałyby dołączyć do bractwa proszone są o kontakt z Kurkowym Bractwem Strzeleckim w Swarzędzu: tel. 504 275 235; mail: wbrodziszewski@gmail.com

Więcej informacji znajdą Państwo w Internecie:
www.kurkowebractwoswarzedz.pl
 fb: Kurkowe Bractwo Swarzędz

JBK

Zdjęcia członków bractwa pochodzą z archiwum prywatnego Kurkowego Bractwa Strzeleckiego w Swarzędzu. Dziękujemy za zgodę na wykorzystanie ich w celu urozmaicenia artykułu.



Zespół jedenastu spółdzielczych budynków wielorodzinnych w Swarzędzu, wybudowanych w latach 1989-1990, ograniczonych z jednej strony ul. Cieszkowskiego, zaś z drugiej ul. Kwaśniewskiego, pomiędzy hotelem a marketem, położony jest przy ul. Gryniów. Nazwę tę zna wielu, a ilu wie, co się za nią kryje?

Nazwa ul. Gryniów, znana dużej części mieszkańców Swarzędza dzięki znajdującemu się przy niej kompleksowi spółdzielczych budynków, upamiętnia zasłużoną dla miasta rodzinę Gryniów. Przygotowując artykuł o tej rodzinie

zwróciłem się o pomoc do nieocenionej pani Zofii Łażewskiej. To od niej w sporej części, a także od pana Antoniego Kobzy, uzyskałem informacje wykorzystane poniżej, za co obojgu serdecznie dziękuję.

Najwybitniejszym przedstawicielem rodu był niewątpliwie pan **Franciszek Grynia senior**. Urodzony w roku 1860 pan Franciszek był zamożnym człowiekiem, prowadził wraz z rodziną firmę ogrodniczą we wsi Swarzędz, zlokalizowaną na północ od dzisiejszego pl. Powstańców Wielkopolskich. Do 1934 roku miasto kończyło się w osi dzisiejszej ul. Mickiewicza, za nią już była wieś Swarzędz. Ogrodnictwo pana Gryni sięgało właśnie tej granicy i po 1934 roku znalazło się w granicach miasta. Istnieją dwie wersje własności gruntów, na których działało ogrodnictwo. Jedna mówi o zakupie ziemi od niemieckiego właściciela swarzędzkich gruntów Niemca Hoffmayera, druga o wynagrodzeniu „w naturze” za prace ogrodnicze wykonywane u niego.

Pan Franciszek senior był pierwszym polskim sołtysiem wsi Swarzędz. W wyborach w 1911 roku otrzymał 18 głosów, jego niemiecki konkurent tylko 12. W mocno niemieckiej wsi musiała również głosować na niego nieokreślona grupa Niemców. Świadczy to o autorytecie, jakim cieszył się pan Franciszek. Był on bardzo szanowanym człowiekiem, skromnym, uczciwym i chętnym do pomocy ludziom. Pani Zofia Łażewska pamięta z opowiadań swoich rodziców, że szczególnie aktywnie pomagał polskim rodzinom żołnierzy poległych „za kajzera i Vaterland” w I wojnie światowej, w sobie tylko znany sposób „kombinując” dodatkowe kartki zaopatrzeniowe na żywność i inne dobra.

Gdy powstała niepodległa Polska, przeznaczył bez rozgłosu sporą sumę pieniędzy na rzecz nowego państwa. Był członkiem rady kościelnej, zasiadał w radzie nadzorczej banku. Był aktywnym działaczem parafii św. Marcina. Przez wiele lat prowadził piesze pielgrzymki swarzędzkie do sanktuarium maryjnego w Dąbrówce Kościelnej.

Pan Franciszek senior zmarł w 1944 roku, jego pogrzeb był wielką manifestacją patriotyczno-religijną. Niemcy zgodzili się na jego pochówek na zamkniętym wówczas cmentarzu przy parafii św. Marcina. Mało tego, zgodzili się nawet na wyprowadzenie zwłok z domu zmarłego z pełną ceremonią żałobną (krzyż, sztandary, ksiądz, orszak żałobny). Obowiązywał wtedy kategoryczny zakaz zgromadzeń publicznych i pogrzeb pana Franciszka seniora był jedynym odstępstwem podczas całej okupacji! Jak bardzo hitlerowcy musieli się obawiać skromnego byłego sołtysa wsi Swarzędz...

Z małżeństwa pana Franciszka z **Józefą z Kowalskich** (1856-1926) urodziło się pięcioro dzieci.

Najstarszym był **Franciszek Grynia junior**, urodzony w roku 1891. Był on m.in. dyrektorem szkoły zawodowej w Swarzędzu, działaczem społecznym i politycznym; zmarł w roku 1961.

W rok po Franciszku juniorze urodziła się **Aniela, po mężu Mikołajewska**. Pani Aniela zmarła młodo, w roku 1928.

Kolejny syn państwa Gryniów, urodzony w roku 1895 **Leon Grynia** był lotnikiem, zginął w pierwszym dniu II wojny światowej. Udało mi się ustalić okoliczności jego śmierci. Otóż dr Zenon Szymankiewicz w swojej książce „Poznań we wrześniu 1939” podaje listę 153 ofiar nalotu Luftwaffe na poznańskie lotnisko w Ławicy w dniu 1 września 1939. Na liście tej znajduje się „Leon Grynia, lat 44”. Można przyjąć, że to właśnie syn Pana Franciszka seniora, bo zgadza się imię, nazwisko i wiek.

Kolejnym dzieckiem państwa Gryniów była urodzona w roku 1898 **Maria**, po mężu **Kubiak**. Pani Maria była nauczycielką we Wrześni. Mąż pani Marii, Antoni Kubiak (1892-1931) był zawodowym wojskowym, służył w jednostce wojskowej we Wrześni. Zmarł młodo, a po jego śmierci pani Maria powróciła do rodziny do Swarzędza.

Najmłodszym dzieckiem państwa Gryniów był urodzony w roku 1899 **Czesław Grynia**. Gdy wybuchło Powstanie Wielkopolskie, dziesięcioletni Czesław wziął w nim czynny udział. Po Powstaniu pozostał w odrodzonym Wojsku Polskim. Był oficerem 22 pułku ułanów. Zmarł młodo, jak jego szwagier Antoni Kubiak, licząc zaledwie dwadzieścia osiem lat. Jako jedyny z piątki rodzeństwa pozostawił potomstwo, z małżeństwa z Zofią z d. Jankowiak miał trójkę dzieci.

Wracając do wątku pogrzebu pana Franciszka Grynia seniora, Niemcy nie mogli nie wiedzieć o Czesławie i Leonie Gryniach oraz o Antonim Kubiaku, a jednak „nie podskoczyli”. Jak wielkim autorytetem musiał się cieszyć pan Franciszek Grynia senior! Dobrze zatem się stało, że nazwisko Gryniów patronuje ulicy przy kompleksie spółdzielczych budynków, to bardzo ważne, że Swarzędz pamięta o swoich zasłużonych obywatelach.

Piotr Osiewicz

Wyrazy głębokiego współczucia
dla naszego współpracownika i kolegi

Pana Leszka Kowalczyka
w związku ze śmiercią

Mamy
składają

Zarząd i pracownicy
Spółdzielni Mieszkaniowej w Swarzędzu

Wyrazy głębokiego współczucia
Rodzinie

z powodu śmierci naszej byłej pracownicy
Renaty Wiśniewskiej

składają

Zarząd i pracownicy
Spółdzielni Mieszkaniowej w Swarzędzu

OSP PRZESTRZEGA I INFORMUJE:

ALARMY I EWAKUACJE

Pod koniec stycznia, Strażacy oraz Policja zostali zadysponowani do akcji na podstawie tajemniczego maila. Informacja w nim zawarta była bardzo ogólna i dotyczyła podłożenia bomby w jednym z marketów sieci Kaufland (bez sprecyzowania, w którym mieście został podłożony ładunek wybuchowy). Oznaczało to, że służby porządkowe na terenie całego kraju musiały zmierzyć się z alarmem bombowym. Wiadomość dotarła do wielu jednostek OSP, w tym także do naszego swarzędzkiego oddziału. W międzyczasie, w Polsce pojawiły się kolejne alarmy bombowe, tym razem dotyczące sieci marketów Tesco i Biedronka. Co ciekawe, pod koniec stycznia Strażacy z OSP Swarzędz oraz OSP Kobylnica wyjeżdżali również na akcje spowodowane uruchomieniem czujek przeciwpożarowych. Na skutek zaistniałych sytuacji, miały miejsce liczne ewakuacje osób z miejsc zagrożenia.

Chociaż alarmy w marketach okazały się fałszywe, z tymi wydarzeniami wiąże się kilka istotnych kwestii, o których warto napisać.



Syrena alarmowa na dachu wieżowca na os. Kościuszkowców 23

Fot. JC

ALARMY W MARKETACH

Alarm w sklepie wielkogabarytowym może wynikać z załączenia się czujki przeciwpożarowej lub z informacji o alarmie bombowym. W obu sytuacjach konieczna jest ewakuacja osób znajdujących się na terenie obiektu. Jeśli w jednym i drugim przypadku, po przybyciu na miejsce nie stwierdza się zagrożenia – mówimy o alarmie fałszywym. Przy tego typu akcjach, Strażacy muszą zadysponować dwa ciężkie samochody gaśnicze oraz jeden pojazd z drabiną.

Załączająca się bez powodu czujka skutkuje wielokrotnymi wyjazdami OSP. Strażacy na każde wezwanie tego typu ruszają w pełni przygotowani (tak samo jak w przypadku każdej akcji ratowniczo-gaśniczej). Może się bowiem okazać, że chociaż 100 wyjazdów odbyło się niepotrzebnie, przy akcji nr 101 czujka „miała rację” i na miejscu rozprzestrzenia się pożar.

Alarm bombowy wzbudza o wiele więcej emocji niż załączenie się czujki p.poż. W przypadku tego typu powiadomień, Strażacy łączą siły z Policją. Jeśli okaże się, że na miejscu odnaleziona zostanie bomba, wzywane jest wojsko. Saperzy transportują ładunek wybuchowy w odpowiednie miejsce, gdzie zostaje on rozbrojony lub zdetonowany. Za fałszywy alarm bombowy grozi kara pozbawienia wolności do 8 lat.

ALARM BOMBOWY W SWARZĘDZKIM KAUF LANDZIE

Sytuacja miała miejsce 30 stycznia. Swarzędzcy Strażacy zostali wezwani do akcji o godz. 17:05. Prócz naszej jednostki, na miejsce przybyły również 2 zastępy JRG3 z Antoninka. W ramach dodatkowego wsparcia pojawiła się również Policja (zarówno ze Swarzędza, jak i Poznania). Gdy Strażacy dotarli na miejsce, ostatnie osoby opuszczały hale.

Kiedy market był już pusty, służby mogły zrobić rozpoznanie, w celu znalezienia ukrytych lub porzuconych ładunków wybuchowych. Jak się później okazało, nie zlokalizowano niczego, co mogłoby zagrażać zdrowiu lub życiu ludzi. Akcja Strażaków trwała łącznie 165 minut – po tym czasie pracownicy i klienci wrócili do sklepu. Policja zajmuje się sprawą osoby podejrzanej o spowodowanie całego zajścia.

EWAKUACJE: OCZEKIWANIA KONTRA RZECZYWISTOŚĆ...

Ewakuacja powinna być przede wszystkim sprawna. W przypadku alarmu w markecie, zarówno klienci, jak i pracownicy, są obowiązani zastosować się do poleceń osoby zarządzającej ewakuacją w sklepie. Informacje przekazywane przez głośniki, czy też megafon, mają na celu pomóc nam bezpiecznie opuścić budynek. W obiektach użyteczności publicznej, w widocznych miejscach, znajdują się znaki wskazujące nam drogę do wyjścia. Może się jednak zdarzyć, że z różnych powodów trasa drogi ewakuacyjnej zostanie zmieniona. Dlatego też należy uważnie słuchać poleceń osoby koordynującej. Podczas ewakuacji powinno się poruszać dość szybko, ale nie biegać. Nie należy wpadać w panikę ani robić dodatkowego zamieszania. Jeśli zachodzi konieczność, aby wejść wyżej lub zejść niżej, powinno się wybrać schody (nie wolno korzystać z windy). W przypadku zadymienia, idziemy w kierunku wyjścia, wzdłuż ściany i nisko przy ziemi.

Ewakuacje przeprowadzone w ostatnim czasie, wyraźnie wskazują na to, że klienci często sprzeciwiają się obowiązkowemu opuszczeniu sklepu. Zakładają z góry, że jest to kolejny fałszywy alarm i żadnego niebezpieczeństwa nie ma. Tymczasem, osoby znajdujące się na terenie



Fot. OSP



Fot. OSP

zagrożonego obiektu, powinny go opuścić zanim przybędą na miejsce służby ratunkowe. Podczas akcji w Kauflandzie, niestety tak nie było. Niektórzy klienci nie chcieli wyjść i upierali się, że będą kontynuować zakupy. Byli wyraźnie poirytowani. Strażacy informują, że w tego typu przypadkach nie ma takiej możliwości. Żadne negocjacje nie wchodzi w grę. Jeśli jest prośba o opuszczenie sklepu, należy niezwłocznie to wykonać.

SYRENY ALARMOWE

Podczas alarmu, na dachu jednostki załącza się elektryczna syrena alarmowa. Jest ona kompatybilna z numerem tel. 998. W całym mieście słychać wówczas głośny dźwięk, który nawołuje Strażaków do akcji. Sygnał syreny jest również znakiem dla mieszkańców, aby sprawdzili, czy w pobliżu ich miejsca zamieszkania/przebywania nie dzieje się nic złego.

W Swarzędzu znajduje się sieć syren, które mają na celu alarmować mieszkańców o zagrożeniach, służą do powiadamiania i ostrzegania w różnego typu niebezpiecznych sytuacjach. W przypadku klęsk żywiołowych, skażenia środowiska lub wojny, syreny alarmowe informowałyby mieszkańców o niebezpieczeństwie i nawoływały do ukrycia się bądź opuszczenia miasta. Słyszając syreny należy włączyć radio, telewizor, internet i stosować się do zaleceń w podawanych komunikatach. Sprzęt bywa również używany w celu uczczenia ważnych wydarzeń i uroczystości – wówczas również podawane są komunikaty, informujące o tym fakcie.

Jeszcze niedawno, starszego typu ręczna syrena alarmowa, wykorzystywana głównie w ramach ćwiczeń ewaku-

acyjnych, znajdowała się na dachu biurowca Spółdzielni. Została ona zlikwidowana, w związku z rozwinięciem sieci syren w ramach systemu wczesnego ostrzegania przez Urząd Miasta. Jedna z takich syren zainstalowana została np. na dachu wieżowca na os. Kościuszkowców 23.

CIEKAWOSTKA

Akcje Strażaków można podzielić na trzy rodzaje: pożary, miejscowe zagrożenia oraz alarmy fałszywe. W 2018 roku, jednostka OSP Swarzędz odnotowała 71 wyjazdów do fałszywych alarmów, co uplasowało ich na pierwszym miejscu w Polsce, jako jednostkę najczęściej wyruszającą do tego typu wezwań.

Problemem związanym z fałszywym alarmem w markecie jest zaburzenie pracy całego sklepu. Ponadto, wyjazdy do tego typu (jak się później okazuje – niepotrzebne), generują spore koszty.

WAŻNA INFORMACJA!

Niestety, fałszywe alarmy mogą uspić naszą czujność. Nie bagatelizujmy takich sytuacji i zachowujmy się do nich odpowiednio. Powinniśmy zdawać sobie sprawę, że za którymś razem, informacja o pożarze, czy podłożonej bombie może okazać się prawdziwa. Niejeden Strażak brał bowiem udział w akcji, którą uznał początkowo za rutynową, a później okazało się, że niebezpieczeństwo jest jak najbardziej realne. Chociaż prawdopodobieństwo, że na miejscu wybuchnie poważny pożar lub zostanie zlokalizowana bomba jest niewielkie, jednak ono istnieje. Kiedy Strażacy proszą, aby podczas ogłoszonej ewakuacji niezwłocznie opuścić budynek, należy to zrobić. Stawianie oporu przeciąga akcją w czasie i utrudnia służbom wykonanie zadania.

JBK

KALENDARZ ZDARZEŃ NA SWARZĘDZKICH OSIEDLACH ORAZ W ICH OKOLICACH:

Akcje OSP Swarzędz:

- ▶ 13 stycznia – Swarzędz, skrzyżowanie ul. Grudzińskiego z ul. Cieszkowskiego – kolizja.
- ▶ 16 stycznia – Swarzędz, os. Kościuszkowców – otwarcie mieszkania.
- ▶ 21 stycznia – Swarzędz, ul. Poznańska – kolizja.
- ▶ 22 stycznia – Swarzędz, skrzyżowanie ul. Cieszkowskiego z ul. Ogrodową – kolizja dwóch samochodów osobowych.
- ▶ 23 stycznia – Swarzędz, skrzyżowanie ul. Kórnickiej z ul. Graniczną – wypadek.
- ▶ 25 stycznia – Swarzędz, ul. Wrzesińska – pożar budynku znajdującego się za marketem.
- ▶ 27 stycznia – Swarzędz, skrzyżowanie ulicy Cmentarnej z ul. Cieszkowskiego – kolizja samochodu osobowego ze słupem sygnalizacji świetlnej.
- ▶ 30 stycznia – Jasin, DK nr 92, pas zjazdowy w ul. Wrzesińska – kolizja dwóch samochodów osobowych i jednego ciężarowego, brak osób poszkodowanych.
- ▶ **30 stycznia – Swarzędz, ul. Polna – alarm bombowy w markecie.**
- ▶ **31 stycznia – Swarzędz, ul. Cieszkowskiego, godz. 10:45 – uruchomienie czujki przeciwpożarowej w markecie – alarm fałszywy.**
- ▶ **31 stycznia – Swarzędz, ul. Cieszkowskiego, godz. 11:35 – uruchomienie czujki przeciwpożarowej w markecie – alarm fałszywy.**

TEŚKNO MI DO WIERZENICY

Wierzenica – wieś, jakich tysiące. No może setki, bo nie w każdej znajdziemy po kilka obiektów zabytkowych. Wiele jest też takich, w których natrafimy na urokliwe drewniane kościółki czy dworki. Co jednak sprawia, że Wierzenica jest tak wyjątkowa?



Kościół od strony północnej



Wierzenicka kapliczka

Fot. arch.

Tak wyjątkowa, że zafascynowała przed prawie dwustu laty jednego z największych polskich filozofów XIX wieku Augusta Cieszkowskiego, który nabył majątek wierzenicki i osiadł w nim na drugą część swego pracowitego życia. Zygmunta Krasieńskiego, jednego z naszych narodowych wieszczów, człowieka-obywatela Europy, który nad włoskie krajobrazy i zgiełk Paryża przedkładał pobyty w Wierzenicy. To on właśnie, po kolejnym pobycie w Wierzenicy, napisał w liście do swego przyjaciela Augusta Cieszkowskiego te słowa: „Teśkno mi do Wierzenicy”. Widział tak wiele, a jednak właśnie ta Wierzenica w szczególny sposób zagościła w jego sercu. Ze współczesnych nam osób można wymienić choćby znanych swarzędzkich regionalistów,

Edwarda i Włodzimierza Buczyńskich, czy księdza proboszcza Przemysława Kompfa, którzy zrobili i robią wiele dla Wierzenicy i jej społeczności.

Ostatnio do grona zagorzałych wielbicieli Wierzenicy dołączył znany swarzędzki architekt, pan Eryk Sieiński, którego wernisaż prac odbył się 4 lutego br. w Bibliotece Publicznej w Swarzędzu. Tytuł wystawy „Wierzenica i okolice w rysunkach Eryka Sieińskiego” mówi wszystko. Artysta przedstawił na niej część plonu swych wędrówek po Wierzenicy, Wierzonce i okolicach. Odwiedził miejsca wielu osobom znane, ale też i takie, o istnieniu których wiele osób nie ma tzw. zielonego pojęcia!



Aleja lipowa



Dwór w Wierzenicy

W rysunkach artysty, tak charakterystycznych dla jego stylu i rozpoznawalnych dla wszystkich, którzy wcześniej zwiedzali poprzednie wystawy pana Eryka Sieińskiego, widać zauroczenie Ziemią Wierzeńską. Zaryzykuję tu porównanie do prac fotograficznych śp. Henryka Błachnio i choć materia sztuki zupełnie inna, to fascynacja obu artystów ta sama. Co zresztą tłumaczy się też i tym, że byli przyjaciółmi od wielu lat. Dobrze się stało, że pan Eryk Sieiński, wyhamowawszy nieco aktywność zawodową, znajduje czas na przybliżanie nam piękna Ziemi Wierzeńskiej (i szerzej – Swarzędzkiej), piękna które jest obok nas, a którego

na co dzień nie dostrzegamy. No bo proszę pokazać, gdzie na leśnej ścieżce znajdziecie Państwo tak urokliwą kapliczkę, jak ta na załączonym obok zdjęciu?

Pokaz multimedialny szkiców pana Eryka oraz zdjęć wierzeńskich wzbogacił komentarz słowny państwa Buczyńskich. Interesująca była też wypowiedź księdza Przemysława Kompfa, stanowiąca cenne uzupełnienie do przedstawionego pokazu prac pana Sieińskiego. Gorąco namawiam do wędrowek w tych magicznych miejscach i to o każdej porze roku!

Piotr Osiewicz

ELEKTRONICZNY URZĄD

– SZYBKO, WYGODNIE, BEZ WYCHODZENIA Z DOMU!

Urząd Miasta i Gminy w Swarzędzu zachęca mieszkańców do rejestracji konta na portalu eUrząd. Wówczas możliwa jest obsługa mieszkańców przez 24 godziny na dobę, 7 dni w tygodniu. Wystarczy rejestracja konta na portalu eUrząd podczas dowolnej wizyty w urzędzie lub elektronicznie poprzez platformę ePUAP.



Fundusze Europejskie Program Regionalny

MAJSTROU WŁADYŚLAWA WELKOPOLSKIEGO

Unia Europejska Europejski Fundusz Rozwoju Regionalnego

TWÓJ URZĄD BLIŻEJ CIEBIE !!

Wystarczy jedna wizyta w Urzędzie,
aby wszystkie swoje urzędowe sprawy móc monitorować
w domu przez 24h 7 dni w tygodniu!!

**ZAREJESTRUJ KONTO NA
eURZĄDZIE JUŻ DZIŚ!!**

**INFORMACJE SZCZEGÓŁOWE NA STRONIE
WWW.SWARZEDZ.PL**

Każdy mieszkaniec Miasta i Gminy Swarzędz może korzystać z nowoczesnej, elektronicznej obsługi. Za pośrednictwem uruchomionego w Swarzędzu systemu e-administracji możemy, nie wychodząc z domu, załatwić większość

spraw urzędowych np. uzyskać informację na temat wysokości należności, terminów płatności podatków, innych opłat i rozrachunków z urzędem, realizować płatności tych należności poprzez usługę PayByNet. Dodatkowo można monitorować status i stan realizacji naszej sprawy w urzędzie. Rejestracja w systemie umożliwia także otrzymywanie drogą sms, e-mail, lub poprzez platformę ePUAP powiadomień o wydarzeniach na terenie gminy, a także informacji w sprawach dotyczących konkretnej osoby.

Tak więc korzystając z e-administracji zapewnisz sobie oszczędność swojego czasu, tym samym przyspieszysz załatwienie sprawy oraz na bieżąco będziesz miał informację o jej stanie realizacji.

Wszystko odbywa się zgodnie z procedurami bezpieczeństwa informacji.

Poniżej informacja, w jaki sposób można zarejestrować się na portalu eUrząd:

1. Osobiście podczas wizyty w Urzędzie ul. Rynek 1, w Wydziale Obsługi Mieszkańca. Rejestrując się otrzymujemy potwierdzenie założenia konta na portalu eUrząd.
2. Rejestracja na portalu eUrząd za pomocą konta na ePUAP. Aktywacja konta na portalu eUrząd odbywa się automatycznie w ciągu 24 godzin i nie wymaga żadnych dodatkowych poświadczeń.

Szczegółowy opis sposobu rejestracji znajdziecie Państwo pod adresem:

www.swarzedz.pl/fileadmin/Swarzedz/Aktualnosci/nawosci/2018/eUrzad.pdf

os. DĄBROWSZCZAKÓW TO JESZCZE NIE KONIEC...

Wojewoda Wielkopolski Zbigniew Hoffman odwołał się od wyroku Wojewódzkiego Sądu Administracyjnego w Poznaniu, który opowiedział się za przywróceniem nazwy osiedla Dąbrowszczaków. Sprawa kasacyjna trafiła do sądu wyższej instancji – Naczelnego Sądu Administracyjnego. Na rozstrzygnięcie sprawy poczekamy przynajmniej kilka miesięcy.

JC

STOWARZYSZENIE PRZYJACIÓŁ
DZIECI SPECJALNEJ TROSKI
im. Leszka Grajka w Swarzędzu
os. Kościuszkowców 13
62-020 Swarzędz
www.spdst.org.pl

1%

**Przyjaźń
znaczy
życie**

KRS 00000 21 128

PODZIĘKOWANIA DLA DYREKTORA ZAKŁADU



Ryszard Dyzma i Paweł Pawłowski w czasie lutowego posiedzenia Rady Nadzorczej

Fot. JC

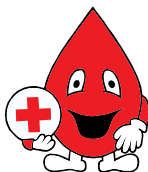
Zarząd i Rada Nadzorcza Spółdzielni Mieszkaniowej w Swarzędzu uroczyście podziękowały za współpracę wieloletniemu Dyrektorowi Zakładu Komunalnego w Kostrzynie, panu Ryszardowi Dyzmie, który przeszedł na emeryturę. Pan Ryszard Dyzma przez 24 lata kierował zakładem, który dostarczał wodę i odprowadzał ścieki na terenie Gminy Kostrzyn, w tym również do budynków zamieszkałych przez naszych mieszkańców przy ul. Piasta i ul. Wielkopolskiej. Warto zaznaczyć, że prawie przez ćwierćwiecze kontakty Spółdzielni z zakładem oraz jego szefostwem były zawsze nienaganne.

Pan Ryszard Dyzma był również kiedyś członkiem Spółdzielni Mieszkaniowej w Swarzędzu i mieszkańcem os. Kościuszkowców, aktywnym w czasie funkcjonujących wówczas Zebrań Grup Członkowskich. Obecnie jest Wiceprzewodniczącym Rady Miejskiej w Swarzędzu i mieszkańcem Paczkowa.

Zakładem Komunalnym w Kostrzynie kieruje obecnie pani Kinga Czechowska, dotychczasowy Kierownik Oczyszczalni Ścieków w Skąlowie.

JC

TERMINY POBORU KRWI W SWARZĘDZU W 2019 ROKU



SWARZĘDZ

Szkoła Podstawowa nr 4 na os. Kościuszkowców 4 w godz. 8.00-15.00

- 29 czerwca 2019 r. – sobota - dla poszkodowanych w wypadkach
- 28 września 2019 r. – sobota - dla chorych na białaczkę
- 14 grudnia 2019 r. – sobota - dla chorujących na raka

SWARZĘDZ

Zespół Szkół nr 1 na os. Mielżyńskiego 5A w godz. 9.00-14.00

- 29 kwietnia 2019 r. – poniedziałek - dla poszkodowanych w wypadkach
- 26 września 2019 r. – czwartek - dla chorych na białaczkę
- 17 grudnia 2019 r. – wtorek - dla chorujących na raka

Z wyrazami szacunku
Prezes Klubu HDK PCK Swarzędz
Eugeniusz JACEK

POLSKI KOMITET POMOCY SPOŁECZNEJ



Zarząd Miejsko-Gminny w Swarzędzu,
os. Kościuszkowców 26

PRZYJMUJE DLA PODOPIECZNYCH ODZIEŻ, ZABAWKI
ORAZ SPRZĘT GOSPODARSTWA DOMOWEGO
w siedzibie: os. Kościuszkowców 26 (w piwnicy,
po schodkach w dół) we wtorki i środy w godz. 16:30 - 19:00
oraz w czwartki w godz. 9:00 - 13:00

TELEFONY KONTAKTOWE:
697 208 115 ■ 506 067 287 ■ 888 507 012

Masz dług w Spółdzielni Mieszkaniowej?

Sprawdź, jak zawrzeć ugodę i spłacić **zadłużenie**
w dogodnych ratach!

Kontakt: 61 817 40 11

- **61 64 69 210** Kierownik Działu Windykacji (ul. Gryniów,
lokale użytkowe i grunty)
- **61 64 69 240** (os. Dąbrowszczaków, os. Czwartaków, ul. Poznańska,
tereny pozaswarzędzkie)
- **61 64 69 238** (os. Kościuszkowców os. Cegielskiego,
os. Raczyńskiego, os. Działyńskiego)

WYKAZ KOMENDANTÓW POLICJI W SWARZĘDZU

Nawiązując do „Sylwetki” przedstawionej w niniejszym wydaniu Informatora, zamieszczamy spis komendantów policji/milicji, którzy pracowali w Swarzędzu w ostatnich kilkudziesięciu latach. W tym czasie policja przeszła reorganizację, zmieniło się umundurowanie, przepisy, wyposażenie i nazewnictwo. Zmieniali się również sami komendanci. Nie zmieniło się jedno – osoby te, w dłuższym lub krótszym przedziale czasowym czuwały nad stanem bezpieczeństwa w naszym mieście oraz na osiedlach mieszkaniowych i odnotowywały większe lub mniejsze sukcesy w zwalczaniu przestępczości.

JC

1. ppor. Stanisław Dworczak _____ 1953-1956
2. sierż. sztab. Teofil Rydza _____ 1956-1970
3. sierż. sztab. Henryk Paździorek _____ 1970-1975
4. por. Czesław Szymaniak _____ 1975-1980
5. por. Michał Zawieja _____ 1980-1983
6. nadkomisarz Tadeusz Kwaśniewski _____ 1983-1987
7. nadkomisarz Henryk Przybylski _____ 1987-1990
8. podinspektor Grzegorz Skrzypczak _____ 1990-2000
9. nadkomisarz Jerzy Nowak _____ 2000-2001
10. nadkomisarz Mirosław Żabiński _____ 2001-2005
11. nadkomisarz Leszek Kubiak _____ 2005-2007
12. podinspektor Witold Drzażdzyński _____ 2007-2008
13. podinspektor Sławomir Kaczmarek _____ 2008-2011
14. nadkomisarz Marcin Walczak _____ 2011-2014
15. podinspektor Jacek Pruchnik _____ 2014-2015
16. komisarz Eugeniusz Sierański _____ 2015- ...

*Spis przygotował
Bogdan Konieczny*

SYLWETKI SWARZĘDZAN

cd. ze str. 40

TADEUSZ KWAŚNIEWSKI

pszczelarskie z około 100 krajów. Co dwa lata, w kolejnych krajach, odbywają się światowe kongresy tej organizacji. Tadeusz Kwaśniewski reprezentował Polskę na Światowych Kongresach Pszczelarskich „Apimondia” w Szwajcarii, Belgii, Chinach, Republice Południowej Afryki, Kanadzie i Słowenii.

W roku 1987 Kongres odbył się w Warszawie, a pan Tadeusz Kwaśniewski aktywnie uczestniczył w jego przygotowaniu i wchodził w skład komitetu organizacyjnego Kongresu. Dodać należy, że uczestnicy Kongresu odwiedzili swarzędzki Skansen, zapoznając się z bogatą historią polskiego pszczelarstwa i osiągnięciami naukowymi zwalczania chorób pszczół.

Pan Tadeusz Kwaśniewski jest też sygnatariuszem Słowiańskich Związków Pszczelarskich „Apislavia”, zrzeszających pszczelarzy z krajów słowiańskich.

Kiedy na fali przemian własnościowych, ważyły się losy Skansenu Pszczelarskiego im. prof. Ryszarda Kosteckiego

i zaistniała poważna groźba zamknięcia tego jednego z kilku symboli naszego miasta, pan Tadeusz Kwaśniewski aktywnie włączył się w działania zmierzające do pozostawienia unikatowych zbiorów Skansenu Pszczelarskiego w naszym mieście. Ogromnego wsparcia tej inicjatywie udzieliły ówczesne władze miasta. Ale to już inna historia.

Pan Tadeusz Kwaśniewski, mimo że nie jest mieszkańcem naszego miasta, jest ze Swarzędzem bardzo związany emocjonalnie. Z sympatią wspomina ludzi, z którymi przyszło mu współpracować, z wieloma z nich nadal utrzymuje kontakty. Jednak o nim samym napisałem tyle, na ile sam pozwolił.

Piotr Osiewicz





TADEUSZ KWAŚNIEWSKI

Bohaterem dzisiejszej „Sylwetki” jest pan Tadeusz Kwaśniewski, postać dobrze znana, zwłaszcza nieco starszemu pokoleniu mieszkańców Swarzędza.



Tadeusz Kwaśniewski nie jest swarzędzaninem z urodzenia. Nigdy nie mieszkał w Swarzędzu, choć jest członkiem naszej Spółdzielni Mieszkaniowej. W Swarzędzu pracował przez okres czterech lat, pełniąc funkcję komendanta Komisariatu Policji, który mieścił się wówczas w Ratuszu. Przez ten czas zrobił dla Swarzędza sporo, a materialny ślad tej działalności służy swarzędzianom do dnia dzisiejszego.

Tadeusz Kwaśniewski ma 72 lata i pochodzi z Ostrowa Wielkopolskiego. Jest prawnikiem z wykształcenia; po studiach ukończonych na Wydziale Prawa Uniwersytetu im. Adama Mickiewicza w Poznaniu.

Po studiach podjął pracę zawodową jako aplikant w Prokuraturze Rejonowej w Jaworze na Dolnym Śląsku, Świdnicy, a później we Wrocławiu. Po aplikacji prokuratorskiej przeszedł do pracy w Milicji Obywatelskiej w Wydziale Dochodzeniowym, gdzie zajmował się bodaj najtrudniejszym rodzajem przestępczości – przestępstwami gospodarczymi. A tu jak wiadomo, pomysłowość ludzka jest niewyczerpana i chcąc odnosić sukcesy trzeba być o przysłowiowy krok przed przestępcami, trzeba mieć rozległą wiedzę ekonomiczną, z zakresu prawa gospodarczego, finansowego, itp.

W latach osiemdziesiątych (i następnych), dzięki dużym inwestycjom Spółdzielni Mieszkaniowej, miasto rozwijało się bardzo dynamicznie. Osiedlały się w nim tysiące ludzi, a wśród nich również osoby żyjące niespecjalnie zgodnie z prawem. Komisariat, zajmujący kilka małych pomieszczeń na parterze budynku Ratusza, nie miał podstawowych warunków do pracy, w tym i sanitarnych. Według dzisiejszych kryteriów nadawałby się do natychmiastowego zamknięcia. Powstał palący problem budowy nowego obiektu dla stróżów prawa. Zbiegło się to z przygotowaniami do Jubileuszu 350-lecia nadania praw miejskich Swarzędzowi.

Zawiązał się Społeczny Komitet budowy nowego komisariatu, którego inicjatorem, jak wynika ze wspomnień Prezesa Pawła Pawłowskiego, był pan Tadeusz Kwaśniewski. W rozmowie z autorem wywiadu, pan Tadeusz jednoznacznie wskazywał na Prezesa Spółdzielni Pawła Pawłowskiego jako inicjatora powołania tegoż komitetu. Sądzę, że raczej mają obydwa panowie i że to dzięki ich uporowi i aktywności, a także wielu innych swarzędzian, powstał obiekt na miarę potrzeb i ambicji rozwijającego się miasta i gminy. W skład komitetu wchodziłi ludzie z „całego Swarzędza”. Tadeusz Kwaśniewski wspomina bardzo liczny udział swarzędzkich rzemieślników, wspierających finansowo i materialnie budowę komisariatu przy ul. Grudzińskiego. Należy również wspomnieć o pracy Tadeusza Kwaśniew-

skiego w Społecznym Komitecie Obchodów 350-lecia Swarzędza, a konkretnie w Zespole ds. Porządku i Podniesienia Estetyki Miasta.

W roku 1990 pan Tadeusz Kwaśniewski zakończył pracę w policji i przeszedł na emeryturę. Co nie znaczy, że usiadł w przysłowiowym fotelu! Rozpoczął pracę w Okręgowej Spółdzielni Pszczelarskiej w Poznaniu, której początkowo był wiceprezesem a następnie prezesem. Dlaczego tam? Prawdą oczywistą jest pasja pana Tadeusza – pszczoły. Zamiłowanie do pszczelarstwa zaszczerpił w nim jego dziadek pszczelarz. W rozmowie z panem Tadeuszem, dowiedziałem się wielu ciekawych rzeczy o życiu pszczoł, które mogą posłużyć do napisania ciekawego artykułu. Obecnie pan Tadeusz jest właścicielem pasieki liczącej około dwustu pni, którą oczywiście sam prowadzi i obsługuje!

Skoro już jesteśmy przy pasjach, to mała dygresja – drugą pasją, zaszczerpioną przez ojca-pilota, jest lotnictwo sportowe, a konkretnie szybownictwo. Pan Tadeusz był pilotem szybowcowym Aeroklubu Ostrowskiego, Jeleniogórskiego i Leszczyńskiego. To drugi w długim szeregu „Sylwetek” przedstawiciel sportu szybowcowego. Kilka lat temu przedstawiałem naszym Czytelnikom pana inżyniera Aleksandra Kujawskiego, nestora polskich szybowników i wychowawcę wielu pokoleń pilotów sportowych.

Dogłębna znajomość pszczelarstwa to wynik nie tylko tradycji rodzinnych, ale i współpracy ze światem nauki. Tadeusz Kwaśniewski przez wiele lat był serdecznym przyjacielem śp. prof. Ryszarda Kosteckiego, wieloletniego kierownika Zakładu Badania Chorób Owadów Użytkowych w Swarzędzu. Zakład, w latach osiemdziesiątych, rozwijał się bardzo dynamicznie, na szeroką skalę prowadził badania nad chorobami pszczoł – warrozą i zgnilcem amerykańskim. Współpraca z praktykami, takimi jak np. pan Kwaśniewski, pozwoliła na opracowanie metod zwalczania tych chorób (tu przypominamy, że prof. dr hab. Ryszard Kostecki był naszą „Sylwetką” przed kilku laty).

Tadeusz Kwaśniewski przez dwie kadencje był prezesem Wojewódzkiego Związku Pszczelarzy w Poznaniu oraz przez dwie kadencje wiceprezesem Polskiego Związku Pszczelarskiego w Warszawie. Obie te funkcje pełnił społecznie.

Polski Związek Pszczelarski jest zasłużoną organizacją różnych podmiotów pracujących dla dobra pszczelarstwa, a jego celem jest m.in. reprezentowanie interesów pszczelarzy, integracja środowisk i podnoszenie kwalifikacji jej członków. Pszczelarze mają też swoją reprezentację światową, która powstała w 1895 roku. Jest nią Światowy Kongres Pszczelarski „Apimondia”, zrzeszający związki