



ISSN 1730-2951

BEZPŁATNY
MAGAZYN
INFORMACYJNY

Informator

Numer 01/207/2017
30.01.2017 r.

SPÓŁDZIELCZY

SPÓŁDZIELNI MIESZKANIOWEJ W SWARZĘDZU

Tańszy prąd

i mniejsze opłaty za windy

czytaj
str. 8-9



Spółdzielnia Mieszkaniowa w Swarzędzu

ul. Kwaśniewskiego 1
62-020 Swarzędz

tel. +48 61 817 40 11

tel. +48 61 817 40 61

fax +48 61 817 40 93

zarzad@sm-swarzedz.pl

www.sm-swarzedz.pl

poniedziałek - 7.00-17.00

wtorek-czwartek - 7.00-15.00

piątek - 7.00-13.00

Administracja Swarzędz Południe

Os. E. Raczyńskiego 20
62-020 Swarzędz

tel. +48 61 817 52 69

tel./fax +48 61 817 59 15

raczynskiego@sm-swarzedz.pl

Administracja Swarzędz Północ

ul. Gryniów 6
62-020 Swarzędz

tel. +48 61 817 43 22

tel./fax +48 64 69 252

gryniow@sm-swarzedz.pl

Informator Spółdzielczy

tel. +48 61 64 69 257

informator@sm-swarzedz.pl

Zdalny Dostęp

tel. +48 61 64 69 254

zdalnydostep@sm-swarzedz.pl

Centrum Monitoringu

tel. +48 61 817 36 15

tel. +48 61 64 69 251

czynne 24 h

380-lecie
Swarzędza
Odliczamy dni...

60-lecie
Spółdzielni Mieszkaniowej
w Swarzędzu Odliczamy dni...

CZY NOWOCZESNE PARKINGI POJAWIĄ SIĘ PRZY UL. KWAŚNIEWSKIEGO?

W poprzednich numerach IS, kilkakrotnie poruszaliśmy kwestię rewitalizacji strefy parkingowej znajdującej się w północnej części Swarzędza. Mieszkańcy coraz częściej zadają nam związane z tą sprawą pytania. Czy projekt został już zatwierdzony przez Urząd Miasta? Kiedy rozpocznie się budowa? Jak nowe parkingi dokładnie będą wyglądać? W tym oto artykule dowiedzą się Państwo więcej szczegółów na temat przedsięwzięcia planowanego wspólnie przez Spółdzielnię oraz arch. Eryka Sieińskiego (firma ESPLAN).

CZY NOWE PARKINGI RZECZYWIŚCIE SĄ POTRZEBNE?

Odpowiedź brzmi TAK i nie ma co do tego najmniejszych wątpliwości. Gdy budowano osiedla północne, wskaźnik na potrzeby parkingowe wynosił 0,5 stanowiska na mieszkanie. Obecnie wskaźnik ten wynosi od 1,5 do 2 stanowisk na mieszkanie. Potrzeby na miejsca parkingowe są dziś zdecydowanie większe i z czasem prawdopodobnie wzrosną. Należy więc myśleć przyszłościowo. Prowadzone działania mają na celu wyprowadzenie dużej ilości samochodów z przestrzeni osiedla (około tysiąca), po to aby zmniejszyć problem z nieustannie brakuującym miejscem do parkowania.

Spółdzielnia oraz arch. Eryk Sieiński próbują wspólnie rozwiązać problem, nie naruszając terenów zieleni. Miejsca planowanych parkingów znajdują się obecnie na terenach prywatnych, z ich właścicielami prowadzić trzeba będzie odrębne rozmowy. Istnieje możliwość realizacji projektu aż w 5 częściach (każdy z pięciu różnych właścicieli mógłby zadziałać jako prywatny inwestor). Projekt obejmuje pas ul. Kwaśniewskiego (oprócz terenu Liceum Ekos i znajdującej się przy nim osobnej działki) oraz teren za pętlą

autobusową na os. Kościuszkowców (jest to teren parkingowy znajdujący się przy Rondzie Leszka Grajka, obok Przychodni Arcanus). Najprawdopodobniej, właśnie teren za pętlą mógłby być pierwszym etapem realizacji. Jeśli inwestycja odniesie sukces, z pewnością zachęci kolejne osoby do wzięcia udziału w przedsięwzięciu.

JAK PARKINGI MAJĄ WYGLĄDAĆ?

Wystarczy jeden rzut oka na tereny parkingowe przy ul. Kwaśniewskiego i od razu można stwierdzić, że wyglądają nijako i wymagają docelowego, racjonalnego zagospodarowania. Planowane budynki parkingowo-usługowe utworzyłyby nowoczesną obudowę ulicy. Efekt końcowy będzie przypominać kilkupoziomowe, otwarte parkingi przy dużych galeriach handlowych w Poznaniu. Nie będzie tu jednak części podziemnej, z uwagi na wodę gruntową oraz istniejące uzbrojenie podziemne terenu. W projekcie przewidziane są windy, klatki schodowe oraz pomieszczenia ochrony obiektu. Miejsca parkingowe będą odpłatne. Planowana opłata wyniesie około 200 zł za miesiąc, a więc będzie to nieco niższa cena, niż ta, którą płaci się np. za wynajem indywidualnego garażu przy os. Władysława IV od Spółdzielni. Samochód parkujący



Informator Spółdzielczy
Spółdzielni Mieszkaniowej w Swarzędzu

Redaguje zespół w składzie:

Joanna Całka, Piotr Cichewicz,
Julia Borkowska-Kulczak, Robert Olejnik,
Piotr Osiewicz, Paweł Pawłowski,
Jakub Roszkowski.

Opracowanie graficzne:



Studio 33 – Witold Adamski
tel. +48 602 35 72 82
www.s33.pl

Druk:

DRUKARNIA
SWARZEDZKA
www.drukarniaswarzedzka.pl

Drukarnia Swarzędzka
Stanisław i Marcin Witecki
tel. +48 61 651 57 02

Nakład: 6300 szt.

Redakcja:

ul. Kwaśniewskiego 1
62-020 Swarzędz
pokój 202
tel. +48 61 64 69 257
informator@sm-swarzedz.pl

w takim poziomowym garażu jest zabezpieczony przed wpływami atmosferycznymi i przed kradzieżą. Kierowca oszczędza również czas, który bardzo często traci na szukanie wolnego miejsca.

Według planu strefa usług z wejściem z deptaka od ulicy Kwaśniewskiego będzie znajdować się w parterze (lub, jeśli znajdą się chętni, jest możliwość rozbudowy sektora usług na dwie kondygnacje). W naszym mieście mamy kilka uroczych kawiarni – może ich właściciele zechcieliby utworzyć kolejne swoje punkty? Sprawdziłby się na pewno sklep spożywczy i drogeria (aby po wyjściu z samochodu od razu zrobić „domowe” zakupy). Może któryś ze swarzędzkich fitness klubów wyraziłby chęć utworzenia swojej filii? W północnej części Swarzędza zdecydowanie brakuje takich miejsc. Z pewnością duży sukces odniosłyby również znane firmy odzieżowe. Wielu z nas wolałoby zrobić zakupy „na miejscu”, niż jechać do Poznania.

Brane są pod uwagę dwie nazwy dla opisywanego przedsięwzięcia parkingowo-usługowego: „Centrum Linowe SHOP&PARK” lub „Deptak Usług SHOP&PARK”.

CZY OBIEKT NIE BĘDZIE UCIAŹLIWY DLA MIESZKAŃCÓW?

Podczas tworzenia projektu, firma ESPLAN wzięła pod uwagę dobro mieszkańców sąsiadującej ul. Gryniów (w tym wszelkie kwestie dotyczące ewentualnej uciążliwości dla mieszkańców). Odległość dzieląca planowane parkingi od budynków mieszkalnych wynosi aż 50 metrów, jest więc wystarczająco duża. Budynek parkingu nie „zabierałby” mieszkańcom światła słonecznego, gdyż będzie posiadał maksymalnie 4 kondygnacje. Użytkowanie go nie będzie również generować głośnych dźwięków.

Szkice SHOP&PARK – Eryk Sieirski

NADAL CZEKAMY...

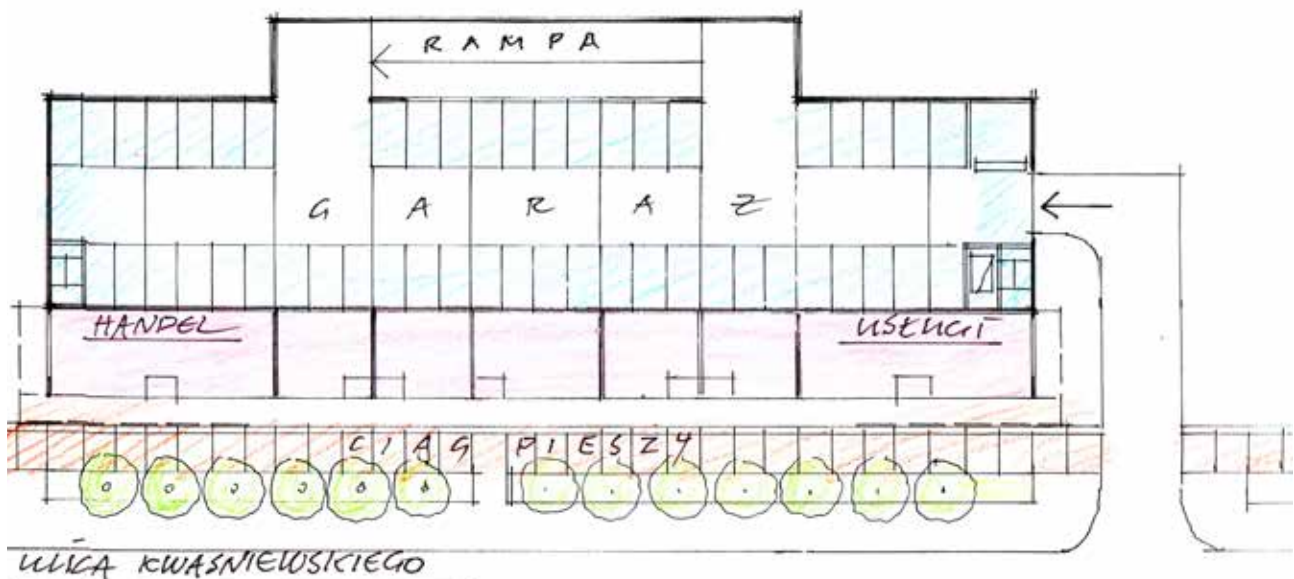
Opracowanie zostało przekazane Urzędowi Miasta 21 grudnia 2015 r., czyli ponad rok temu. Do tej pory nie podjęto w tej sprawie żadnych konkretnych decyzji (nie została jeszcze wywołana uchwała o przystąpieniu do zmiany miejscowego planu zagospodarowania przestrzennego terenu). Po raz kolejny uprzejmie prosimy Władze Miasta i Gminy o odzew w tej sprawie.

Miejsca parkingowe, które znajdują się na stosunkowo nowym terenie parkingowym w Nowej Wsi (pod sklepem Piotr i Paweł, przy ul. Granicznej), zostały w pełni wykupione, zgłaszają się też coraz to nowi chętni. Jest to dowód na to, że wśród mieszkańców jest zapotrzebowanie na tego typu rozwiązanie. Zakładamy, że mieszkańcy części północnej będą chętni ze względu na atrakcyjność planowanego obiektu oraz wygodę użytkowania.

Mamy nadzieję, że ten artykuł zadziała zachęcająco oraz mobilizująco i rozpocznie poważne rozmowy nad pomysłem pomiędzy Urzędem a Spółdzielnią.

Liczmy również, że artykuł wywoła wśród mieszkańców dyskusję. Chętnie dowiemy się, jakie jest zdanie mieszkańców, opinie można kierować na adres: informator@sm-swarzedz.pl

JBK



HARMONOGRAM TERMOMODERNIZACJI 2018-2025

Prezentujemy prognozowaną listę termomodernizacji, które Spółdzielnia Mieszkaniowa w Swarzędzu zamierza wykonać w latach 2018-2025.

Wieloletni kompleksowy Program Termomodernizacji rozpoczął się w grudniu 2009 r. modernizacją jednego ze spółdzielczych wieżowców. Program zakładał docieplenie 162 budynków. Do tej pory udało się zrealizować połowę projektu – ocieplone zostały 82 budynki. Pierwotnie ustalony Program Termomodernizacji, uwzględniający wiek budowy bloków w każdej lokalizacji, ulegał częściowym modyfikacjom ze względu na stan techniczny niektórych budynków. Przyspieszana była termomodernizacja bloków, gdzie np. dochodziło do częstego przeciekania przez elewacje. Liczba docieplanych budynków rocznie była inna (od 10 do 13 budynków), ze względu na warunki finansowe i możliwości uzyskania kredytów bankowych, przy zachowaniu płynności finansowej Spółdzielni. Zaspokajając liczne pytania mieszkańców postanowiliśmy wydrukować na łamach „Informatora Spółdzielczego” przewidywany harmonogram dociepień pozostałych 80 budynków.

TERMOMODERNIZACJE 2017

Lista budynków docieplanych w 2017 r. została zatwierdzona przez Radę Nadzorczą w październiku 2016 r. W związku z tym nie ulegnie już modyfikacjom. W porozumieniu z Urzędem Gminy udało się rozwiązać problemy związane z pracami na os. Kościuszkowców (budynek przychodni zdrowia pomiędzy blokami), a także „wciągnąć” do realizacji początkowo rezerwowany blok na os. Cegielskiego 6. Spółdzielnia złożyła już stosowne wnioski kredytowe i przygotowuje się do realizacji zadania.

Lp.	Lokalizacja	Przewidywany rok
1	Śremska 32, Kórnik	2017
2	Gryniów 1, Swarzędz	2017
3	Gryniów 2, Swarzędz	2017
4	Dąbrowszczaków 20, Swarzędz	2017
5	Cegielskiego 5, Swarzędz	2017
6	Cegielskiego 6, Swarzędz	2017
7	Raczyńskiego 21, Swarzędz	2017
8	Raczyńskiego 22, Swarzędz	2017
9	Kościuszkowców 19, Swarzędz	2017
10	Kościuszkowców 21, Swarzędz	2017



TERMOMODERNIZACJE 2018-2019

Spółdzielnia przygotowuje się też do termomodernizacji, które będą wykonane w 2018 i 2019 r. pod względem dokumentacyjnym, projektowym i kosztorysowym. Decydujące będą jednak możliwości finansowe oraz ewentualne, nieprzewidziane zdarzenia techniczne. Podana lista jest prognozą i może ulec nieznacznym przesunięciom. Decyzję o ścisłej liście budynków termomodernizowanych podejmuje Rada Nadzorcza w roku poprzedzającym prace.

Lp.	Lokalizacja	Przewidywany rok
1	Dąbrowszczaków 21, Swarzędz	2018
2	Gryniów 3, Swarzędz	2018
3	Kościuszkowców 25, Swarzędz	2018
4	Kościuszkowców 27, Swarzędz	2018
5	Cegielskiego 7, Swarzędz	2018
6	Cegielskiego 8, Swarzędz	2018
7	Raczyńskiego 18, Swarzędz	2018
8	Raczyńskiego 19, Swarzędz	2018
9	Raczyńskiego 20, Swarzędz	2018
10	Śremska 34, Kórnik	2018

Lp.	Lokalizacja	Przewidywany rok
1	Dąbrowszczaków 22, Swarzędz	2019
2	Dąbrowszczaków 23, Swarzędz	2019
3	Dąbrowszczaków 24, Swarzędz	2019
4	Gryniów 4, Swarzędz	2019
5	Gryniów 5, Swarzędz	2019
6	Kościuszkowców 28, Swarzędz	2019
7	Kościuszkowców 29, Swarzędz	2020
8	Raczyńskiego 23, Swarzędz	2019
9	Cegielskiego 13, Swarzędz	2019
10	Cegielskiego 14, Swarzędz	2019



Fot. arch. JCx4

TERMOMODERNIZACJE 2020-2025

W latach 2017-2019 Spółdzielnia planuje utrzymać poziom termomodernizacji 10 budynków rocznie. Od 2020 roku Spółdzielnia planuje modernizować nieco mniejszą ilość budynków, ze względu na ich większą złożoność konstrukcyjną (w porównaniu do typowych bloków z wielkiej płyty) oraz zwiększony zakres prac. Podana lista jest prognozą i może ulec nieznacznym przesunięciom. Decyzję o ścisłej liście budynków termomodernizowanych podejmuje Rada Nadzorcza w roku poprzedzającym prace.

Lp.	Lokalizacja	Przewidywany rok
1	Dąbrowszczaków 25, Swarzędz	2020
2	Gryniów 6, Swarzędz	2020
3	Gryniów 7, Swarzędz	2020
4	Kościuszkowców 30, Swarzędz	2020
5	Kościuszkowców 31, Swarzędz	2020
6	Raczyńskiego 24, Swarzędz	2020
7	Raczyńskiego 25, Swarzędz	2020
8	Cegielskiego 15, Swarzędz	2020

Lp.	Lokalizacja	Przewidywany rok
1	Gryniów 8, Swarzędz	2021
2	Kościuszkowców 32, Swarzędz	2021
3	Dąbrowszczaków 26, Swarzędz	2021
4	Raczyńskiego 26, Swarzędz	2021
5	Raczyńskiego 27, Swarzędz	2021
6	Raczyńskiego 28, Swarzędz	2021
7	Cegielskiego 16, Swarzędz	2021
8	Cegielskiego 17, Swarzędz	2021

Lp.	Lokalizacja	Przewidywany rok
1	Dąbrowszczaków 27, Swarzędz	2022
2	Kościuszkowców 26, Swarzędz	2022
3	Kościuszkowców 35, Swarzędz	2022
4	Raczyńskiego 29, Swarzędz	2022
5	Raczyńskiego 30, Swarzędz	2022
6	Cegielskiego 18, Swarzędz	2022
7	Cegielskiego 19, Swarzędz	2022
8	Gryniów 9, Swarzędz	2022

Lp.	Lokalizacja	Przewidywany rok
1	Kościuszkowców 36, Swarzędz	2023
2	Kościuszkowców 37, Swarzędz	2023
3	Raczyńskiego 31, Swarzędz	2023
4	Raczyńskiego 32, Swarzędz	2023
5	Cegielskiego 20, Swarzędz	2023
6	Cegielskiego 21, Swarzędz	2023
7	Cegielskiego 22, Swarzędz	2023
8	Gryniów 10, Swarzędz	2023
9	Gryniów 11, Swarzędz	2023

Lp.	Lokalizacja	Przewidywany rok
1	Kościuszkowców 38, Swarzędz	2024
2	Kościuszkowców 39, Swarzędz	2024
3	Raczyńskiego 33, Swarzędz	2024
4	Raczyńskiego 34, Swarzędz	2024
5	Cegielskiego 23, Swarzędz	2024
6	Cegielskiego 24, Swarzędz	2024
7	Cegielskiego 25, Swarzędz	2024
8	Cegielskiego 26, Swarzędz	2024

Lp.	Lokalizacja	Przewidywany rok
1	Raczyńskiego 35, Swarzędz	2025
2	Raczyńskiego 36, Swarzędz	2025
3	Cegielskiego 27, Swarzędz	2025
4	Cegielskiego 28, Swarzędz	2025
5	Cegielskiego 29, Swarzędz	2025
6	Cegielskiego 30, Swarzędz	2025
7	Cegielskiego 31, Swarzędz	2025
8	Cegielskiego 32, Swarzędz	2025
9	Cegielskiego 33, Swarzędz	2025
10	Cegielskiego 34, Swarzędz	2025

Przedstawiony harmonogram może ulec ewentualnemu przyspieszeniu w przypadku, jeśli Spółdzielni uda się pozyskać środki zewnętrzne – z dotacji unijnych czy programów środowiskowych. Do tej pory starania Spółdzielni związane z uzyskaniem tego rodzaju środków niestety nie były brane pod uwagę odpowiednich organów.

JC

NOWE KOTŁOWNIE

– NOWE MOŻLIWOŚCI

W ubiegłym roku Spółdzielnia Mieszkaniowa w Swarzędzu, w porozumieniu z mieszkańcami, dokonała gruntownej modernizacji kotłowni gazowych w budynkach przy ul. Śremskiej 26, 28 i 32 w Kórniku. Przypomnijmy, że w przypadku tych nieruchomości kotłownie służą do podgrzania ciepłej wody użytkowej i zasilania centralnego ogrzewania. Nowe urządzenia są nie tylko mniejsze, mniej awaryjne i bardziej ekologiczne, ale również oszczędniejsze.

Nowością jest także możliwość ich zdalnej kontroli. Dzięki zastosowaniu modułu GSM, obsługa kotłowni jest możliwa z każdego miejsca na świecie, w którym istnieje dostęp do Internetu.



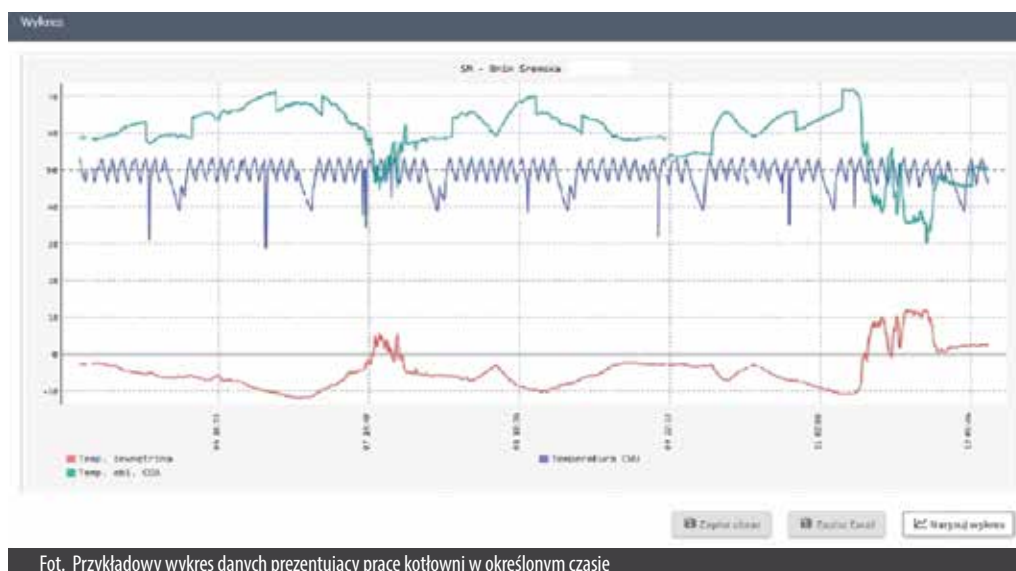
Fot. Mateusz Leimann

Fot. Widok nowej kotłowni gazowej



Fot. Informacje o aktualnych parametrach kotłowni dostępne za pośrednictwem aplikacji internetowej

Przy użyciu komputera, smartfona lub tabletu oraz dedykowanego oprogramowania można w czasie rzeczywistym monitorować pracę kotłowni, zmieniać szereg parametrów jej pracy lub zdiagnozować potencjalne awarie.



Fot. Przykładowy wykres danych prezentujący pracę kotłowni w określonym czasie

Ponadto aplikacja na bieżąco zapisuje i archiwizuje dane dotyczące między innymi: temperatury ciepłej wody, temperatury centralnego ogrzewania, temperatury zewnętrznej itd. oraz przetwarza je w wykresy. Umożliwia to analizę pracy kotłowni i dostosowania jej działania do potrzeb mieszkańców.

Także w przypadku awarii zdalny system sam poinformuje serwisanta o wystąpieniu problemu oraz określi jego możliwą przyczynę. To z kolei pozwoli na szybką i sprawną interwencję serwisu w usuwaniu wszelkich usterek.

Zastosowanie wspomnianego rozwiązania w połączeniu z wysoką sprawnością nowych kotłów z pewnością przyczyni się do zwiększenia oszczędności z tytułu zużycia ciepła dla wszystkich mieszkańców danych nieruchomości. Można zatem stwierdzić, że zarówno zrozumienie mieszkańców, jak i współpraca ze Spółdzielnią, kolejny raz przyniosły pozytywne efekty ekonomiczne, podnosząc jednocześnie poziom komfortu zamieszkiwania.

Mateusz Leimann, Piotr Stankiewicz



Fot. Widok strony głównej oprogramowania do zdalnego zarządzania kotłowniami

e-straznik

Zachęcamy do korzystania z pilotażowego programu e-straznik, który działa w Swarzędzu od stycznia 2017. Za jego pomocą mieszkańcy mają możliwość łatwiejszego zgłaszania interwencji do Straży Miejskiej za pomocą smartfona lub innych urządzeń mobilnych, poprzez formularz zgłoszeniowy dostępny na oficjalnej stronie internetowej Urzędu Miasta i Gminy Swarzędz. Taka interwencja trafia natychmiast do terminalu dyżurnego lub w przypadku jego braku – do mobilnego terminalu patrolu, który pełni służbę. Jeśli zgłaszający zostawi swoje dane kontaktowe (e-mail, nr telefonu) otrzyma potwierdzenie zwrotne.

Program ma ułatwić pracę strażnikom. Ograniczy biurokrację (np. zniknie papierowy rejestr interwencji), a czynności wymagające pracy „biurowej” ograniczy do niezbędnego minimum. Zapewni także możliwość pozyskiwania danych sprawozdawczych i ewidencyjnych, które dotychczas trzeba było żmudnie zliczać „na piechotę”. Pozwoli z poziomu terminalu mobilnego automatycznie sprawdzić,



czy legitymowana osoba lub numer rejestracyjny pojazdu widnieje w bazie. Jednym z modułów jest „geolokalizacja” – pozwoli w każdej chwili zlokalizować patrol w terenie, jak i odtworzyć historię dla wybranych miejsc/rejonów a strażnikom wezwać pomoc w razie niebezpieczeństwa.

Źródło: UMiG Swarzędz

Stowarzyszenie Przyjaciół Dzieci Specjalnej Troski im. Leszka Grajka w Swarzędzu



*„Procentowa chwila”
Kto nam 1% podaruje, zdrowie nam ratuje.
My za to Wszystkim bardzo dziękujemy,
bo dzięki temu przez cały rok
świetnie się czujemy.*

Autor: Mirka P.



62-020 Swarzędz, os. Kościuszkowców 13
tel. 61 651 52 86
fax 61 651 88 68

e-mail: spdst@wp.pl
www.spdst-swarzedz.webpark.pl

konto bankowe:
53 1020 4027 0000 1502 0358 4836

SZANOWNI PAŃSTWO!

„Każde dobro zostawia ślad w sercu”

Dziękujemy Wam za okazywane serce dzieciom i osobom z niepełnosprawnościami z naszego Stowarzyszenia oraz wspieranie nas 1%.
Prosimy pamiętać o nas w tym roku. **KRS 000021128**

Stowarzyszenie Przyjaciół Dzieci Specjalnej Troski
im. Leszka Grajka w Swarzędzu



ZBIOROWY ZAKUP ENERGII ELEKTRYCZNEJ

W ubiegłym roku, z inicjatywy Spółdzielni Mieszkaniowej w Swarzędzu stworzona została Grupa Zakupowa, w skład której weszły również inne wielkopolskie spółdzielnie, w celu wspólnego zakupu energii elektrycznej. Efektem negocjowanego wspólnie zakupu jest podpisanie umowy na dostawę tańszego prądu.

GRUPA ZAKUPOWA

Nowe prawo energetyczne stworzyło możliwość rozdziału produkcji energii od dystrybucji energii, tworząc konkurencyjny rynek. W związku z uwolnieniem cen na zakup energii elektrycznej, Spółdzielnia Mieszkaniowa w Swarzędzu postanowiła wywołać w środowisku spółdzielczym projekt i przystąpić do badań rynku dotyczących jej zakupu. W lipcu 2016 odbyło się spotkanie, w czasie którego swarzędzka Spółdzielnia próbowała zainteresować korzystnym zakupem energii inne spółdzielnie z terenu Wielkopolski. W wyniku tego spotkania powstała Grupa Zakupowa Cofen, która w imieniu wszystkich skupionych podmiotów negocjowała warunki zakupu energii od dystrybutora.

NAJLEPSZA OFERTA

Porównano wysokości cen wśród dostępnych na terenie Wielkopolski dostawców. Do tej pory, do końca 2016 roku dostawcą energii na potrzeby Spółdzielni Mieszkaniowej w Swarzędzu była firma Enea. Ceny negocjowane były zarówno z ówczesnym dostawcą (Enea), jak i innymi potencjalnymi dostawcami. Korzystną ofertę złożyła m.in. firma RWE, jednak w wyniku tego postępowania najlepszą propozycją okazała się oferta warszawskiej firmy Deltis, z którą ostatecznie 31 grudnia 2016 r. podpisano umowę na zakup energii, z mocą obowiązującą do końca 2017 r. W związku z powyższym została wypowiedziana umowa dotychczasowemu dystrybutorowi i od 1 stycznia 2017 dostawcą jest firma Deltis.

KORZYŚCI DLA SPÓŁDZIELNI

Rachunki wykazują, że tylko w czasie 2017 roku Spółdzielnia zapłaci o ponad 40.000,00 zł netto mniej za energię elektryczną, w porównaniu z rokiem 2016, przy średnim, rocznym zużyciu 718 MW. Kwota brutto na rachunku wyniesie mniej o ponad 50.000,00 zł. Oszczędności z tytułu zakupu energii w skali całej Spółdzielni będą stanowiły około 8% dotychczasowego rachunku. Energia zużywana jest m.in. na oświetlenie klatek schodowych, pomieszczeń wspólnych, zasilanie wind oraz potrzeby administracyjne.

Dodatkowo Spółdzielnia nie będzie już obciążana opłatą handlową, którą w cenniku opłat dla odbiorcy posiadał poprzedni dostawca energii. Kolejnym parametrem, już pozaekonomicznym, jest też uzyskanie przez Spółdzielnię dłuższych terminów płatności – z 14 dni do 30 dni. Oba elementy, zarówno likwidacja opłaty handlowej, jak i wydłużony termin płatności, są dla Spółdzielni bardzo ważne.

CO PO 2017 ROKU?

Celem Spółdzielni jest permanentne poszukiwanie tańszego dostawcy energii. Można przypuszczać, że po sukcesie w 2016 r., Grupa Zakupowa, składająca się obecnie z kilkunastu podmiotów, rozszerzy się. Jeśli uda się znacząco zwiększyć ilość podmiotów wchodzących w skład Grupy, to podjęte zostaną działania w celu kupna jeszcze tańszej energii elektrycznej. Generalnie obowiązuje bowiem zasada, że im wyższy wolumen zakupu energii, tym tańsza cena MW. Obecnie Grupa Zakupowa skupia się na energii elektrycznej, aczkolwiek Spółdzielnia nie wyklucza w przyszłości np. zbiorowego zakupu gazu. Wymaga to jednak zdobycia określonych doświadczeń i szczegółowych wyliczeń.

CO Z RACHUNKAMI MIESZKAŃCÓW?

Wszelkie działania Spółdzielni, które mają wpływ na optymalizację ekonomiki i płynności finansowej, z pewnością są korzystne dla mieszkańców. Dobra kondycja finansowa Spółdzielni pozwala dłużej utrzymać na tym samym poziomie opłaty eksploatacyjne.

Zmniejszenie płatności na rachunku Spółdzielni, to pierwszy efekt zbiorowego zakupu energii elektrycznej. Jednocześnie Spółdzielnia planuje rozmowy dotyczące możliwości pozyskania tańszej energii przez mieszkańców. Temat ten będzie szczegółowo rozpoznany w 2017 r. Jeśli analizy finansowe i ofertowe okażą się dla spółdzielców korzystne, to Spółdzielnia przedstawi taką propozycję. Każdy chętny mieszkaniec, będzie mógł złożyć pełnomocnictwo dotyczące zakupu energii i zgłosić uczestnictwo w grupie, która powstanie przy wsparciu Spółdzielni. Być może uda się dokonać grupowego, negocjowanego zakupu dla klienta indywidualnego, w celu zmniejszenia prywatnych rachunków mieszkańców. Jest to bardzo ważne zwłaszcza w kontekście zapowiadanych podwyżek energii. O szczegółach akcji będziemy Państwa z pewnością jeszcze informować.

OCENA PROJEKTU

Ważne jest to, że zmiana dystrybutora nie stwarza dla Spółdzielni i bezpośrednio dla mieszkańców żadnych dodatkowych trudności. Wszystko przeprowadzane jest pod kontrolą, nie ma przerw w dostawie prądu ani żadnych obciążeń z tytułu zmiany umów. Spółdzielnia ocenia, że jest to proces stosunkowo prosty i z pewnością korzystny finansowo.

JC, LW, KC

KONIEC KREDYTU

– WNIOSEK O ZMNIEJSZENIE OPŁAT

W 2010 r. Spółdzielnia Mieszkaniowa wymieniła osiem wind, po dwie w wieżowcach na: os. Czwartaków 20, os. Dąbrowszczaków 5, os. Kościuszkowców 22 i os. Kościuszkowców 23. Stare, wyeksploatowane i awaryjne windy zostały zastąpione nowymi, cichobieżnymi i energooszczędnymi, z automatycznym otwieraniem i płynnym poruszaniem się, a mieszkańcy wieżowców obciążeni zostali kosztami 7-letniego kredytu związanego z zakupem i wymianą wind.

Ostatnią ratę 7-letniego kredytu bankowego na zakup i wymianę wind we wspomnianych wyżej wieżowcach Spółdzielnia zapłaciła w grudniu 2016 r. Po rozliczeniu projektu Zarząd Spółdzielni zamierza wnioskować podczas lutowego posiedzenia Rady Nadzorczej o zmniejszenie opłat za windy, proporcjonalnie do kwoty wynikającej z kredytu. Przypominamy, że mieszkańcy obciążeni są z tego tytułu dodatkową opłatą w wysokości 20 groszy za m² powierzchni lokalu. Wniosek będzie więc zawierał propozycję zmniejszenia opłaty o 20 gr/m² od 1 marca 2017 r.

Warto zauważyć, że wymiana wind na nowe miała wpływ na znaczny spadek zużycia energii (o około 40% w porównaniu z windami, które były zainstalowane wcześniej). Odnotowano również spadek ilości dewastacji i oczywiście awarii.

JC



Fot. Mechanizm starych wind



Fot. Mechanizm nowych wind

Fot. arch. 2010 – JC x2

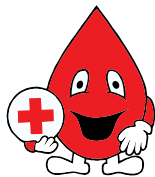


SWARZĘDZKI FINAŁ WOŚP

15 stycznia w Swarzędzu odbył się 25. Finał Wielkiej Orkiestry Świątecznej Pomocy. Swarzędzanie zebrali rekordową kwotę 189.339 zł! Zebrana kwota została przekazana na zakup urządzeń medycznych do ratowania życia i zdrowia dzieci na oddziałach pediatrycznych oraz dla zapewnienia godnej opieki medycznej seniorów.

Jak co roku akcją Wielkiej Orkiestry Świątecznej Pomocy wsparła również Spółdzielnia – poprzez patronat medialny Telewizji STK, która relacjonowała Finał, a także poprzez bezpłatne wywieszenie informacyjnych plakatów WOŚP na klatkach schodowych.

JC



**ODDAJ
KREW**
dla osób
chorych
na hemofilię

Klub Honorowych Dawców Krwi PCK przy Spółdzielni Mieszkaniowej w Swarzędzu
zaprasza na **AKCJE POBORU KRWI:**

- SWARZĘDZ - Zespół Szkół nr 1 na os. Mielżyńskiego 5a
24 lutego 2017 w godz. 9.00 – 14.00
- KOSTRZYN – ul. Poznańska 33 w MGOK
3 marca 2017 w godz. 8.00 - 14.00.
- SWARZĘDZ – Szkoła Podstawowa nr 4 na os. Kościuszkowców 4
11 marca 2017 w godz. 8.00 – 15.00

KONIECZNIE ZJEDZ ŚNIADANIE
Zabierz dowód osobisty

Otrzymasz: 8 czekolad, ciastka, sok, dzień wolny od nauki i od pracy
Musisz być w wieku od 18 do 65 lat

W imieniu organizatorów
Eugeniusz JACEK

ROZKŁAD JAZDY

SWARZĘDZKIEJ KOMUNIKACJI AUTOBUSOWEJ wprowadzony od 1.01.2017

Publikujemy rozkład dla tych, którzy nie korzystają z mobilnego internetu

401 POZNAŃ RONDO ŚRÓDKA – DWORZEC KOŚCIUSZKOWCÓW

DNI ROBOCZE	SOBOTY	NIEDZ. I ŚWIĘTA	TRASA	CZAS
4 55	4 -	4 -	Poznań Rondo Śródka	0
5 15 30 45	5 25 50	5 35	Poznań Miostowo	9
6 00 15 30 45	6 15 35	6 10 45	Skansen	15
7 00 15 22 40	7 00 25 45	7 20 55	Poznańska	17
8 00 15 30 45	8 10 35 55	8 30	Polna	19
9 00 15 30 45	9 20 45	9 05 40	Cieszkowskiego	21
10 05 25 45	10 05 30 55	10 15 50	os. Czwartaków	23
11 05 25 45	11 45	11 30	os. Kościuszkowców	24
12 05 25 45	12 15 55	12 05 40		
13 05 25 45	13 25	13 15 50		
14 05 20 35 50	14 05 35 55	14 25		
15 05 20 35 50	15 20 45	15 00 35		
16 05 20 35 50	16 05 30 55	16 10 45		
17 05 20 35 50	17 15 40	17 20 55		
18 05 20 35 55	18 05 25 50	18 30		
19 10 30 50	19 15 35	19 05 40		
20 10 30	20 00 25 55	20 15 55		
21 00 30	21 20 45	21 30		
22 05 30	22 15 50	22 05 40		
23 00 45	23 25	23 15		

401 DWORZEC KOŚCIUSZKOWCÓW – POZNAŃ RONDO ŚRÓDKA

DNI ROBOCZE	SOBOTY	NIEDZ. I ŚWIĘTA	TRASA	CZAS
4 25 45	4 50	4 -	os. Kościuszkowców	0
5 00 15 25 40 55	5 15 40	5 00 35	os. Czwartaków	1
6 10 25 40 55	6 00 25 50	6 10 45	Cieszkowskiego	3
7 10 25 40 55	7 10 35	7 20 55	Polna	5
8 10 25 40 55	8 00 20 45	8 30	Poznańska	7
9 15 35 55	9 10 30 55	9 05 40	Skansen	9
10 15 35 55	10 20	10 15 55	Poznań Miostowo	16
11 15 35 55	11 10 40	11 30	Poznań Rondo Śródka	24
12 15 35 55	12 20 50	12 05 40		
13 15 30 45	13 30	13 15 50		
14 00 15 30 45	14 00 20 45	14 25		
15 00 15 30 45	15 10 30 55	15 00 35		
16 00 15 30 45	16 20 40	16 10 45		
17 00 15 30 45	17 05 30 50	17 20 55		
18 00 20 40	18 15 40	18 30		
19 00 20 40	19 00 25 50	19 05 40		
20 00 30	20 20 45	20 20 55		
21 00 30	21 10 40	21 30		
22 00 32	22 15 50	22 05 40		
23 -	23 -	23 -		

Wraz z 1 stycznia wprowadzony został nowy rozkład autobusów, których operatorem jest Swarzędzkie Przedsiębiorstwo Komunalne. Wdrożone zostały dodatkowe kursy na niektórych liniach autobusów, na innych nastąpiły przesunięcia godzin.

Od stycznia uczniowie oraz studenci zamieszkali na terenie gminy Swarzędz, mogą korzystać z bezpłatnej komunikacji (tylko autobusy swarzędzkie, nie dotyczy MPK i Transkom), za okazaniem imiennego karnetu. Dzieci ze szkół podstawowych oraz gimnazjaliści otrzymali karnet w swoich szkołach, zaś pozostali uprawnieni mogą go odebrać w Urzędzie Miasta i Gminy w Swarzędzu (pokój 411) lub siedzibie ZGK przy ul. Strzeleckiej 2 (na podstawie legitymacji szkolnej bądź studenckiej).

405 POZNAŃ RONDO ŚRÓDKA – OS. RACZYŃSKIEGO – SWARZĘDZ RYNEK

406(E) POZNAŃ RONDO ŚRÓDKA – OS. RACZYŃSKIEGO – JASIN ETC

407(V) POZNAŃ RONDO ŚRÓDKA – OS. RACZYŃSKIEGO – JASIN RABOWICKA (V)

DNI ROBOCZE	SOBOTY	NIEDZ. I ŚWIĘTA	TRASA 405	CZAS
4 -	4 -	4 -	Poznań Rondo Śródka	0
5 10V 25 40V 55	5 10V* 40V*	5 20 55	os. Raczyńskiego	17
6 10 25V 40 55	6 05 25 50	6 30	Średzka	20
7 10 25 38 53	7 15 35	7 05 40	Polna	23
8 10 25E 40 55	8 00 25 45	8 15 50	Swarzędz Rynek	25
9 10 25E 40	9 10 35 55	9 25		
10 00 20E 40	10 20 45	10 00 35		
11 00 20 40	11 35	11 15 50	TRASA 406(E) i 407(V)	CZAS
12 00E 20 40	12 05 45	12 25	Poznań Rondo Śródka	0
13 00V 20 40V	13 10V* 50V*	13 00 35	os. Raczyńskiego	17
14 00 15 30 45	14 25 45	14 10 45	Średzka	20
15 00 15 30 45	15 10 35 55	15 20 55	Jasin Rabowicka (SSE)	25
16 00 15E 30 45	16 20 45	16 30	Jasin ETC	-
17 00 15 30 45	17 05 30 55	17 05 40		25
18 00 15E 30 45	18 15 40	18 15 50		
19 05 25 45	19 05 25 50	19 25	E – kurs do Jasina ETC	
20 05 25 45E	20 15 45	20 00 40	V – kurs do Jasina – Rabowicka	
21 10V 35 50V	21 10 35	21 15 50	(Specjalna Strefa Ekonomiczna)	
22 15 45	22 05 40	22 25 55	* dalej jako 498 do Rynku	
23 15	23 15	23 -		

405 SWARZĘDZ RYNEK – OS. RACZYŃSKIEGO – POZNAŃ RONDO ŚRÓDKA

406(E) JASIN ETC – OS. RACZYŃSKIEGO – POZNAŃ RONDO ŚRÓDKA

407(V) JASIN RABOWICKA (V) – OS. RACZYŃSKIEGO – POZNAŃ RONDO ŚRÓDKA

DNI ROBOCZE	SOBOTY	NIEDZ. I ŚWIĘTA	TRASA 405	CZAS
4 35 50	4 35	4 40	Swarzędz Rynek	0
5 05 20 35 50V	5 00 25 45	5 15 50	Polna	2
6 05 20V 35 50	6 20 35 55	6 25	Średzka	5
7 05V 20 35 50	7 20 45	7 00 35	os. Raczyńskiego	8
8 05 20 35 50	8 05 30 55	8 10 45	Poznań Rondo Śródka	25
9 00E 25 45	9 15 40	9 20 55		
10 00E 25 45	10 05 55	10 35	TRASA 406(E) i 407(V)	CZAS
11 00E 25 45	11 25	11 10 45	Jasin ETC (E)	0
12 05 25 40E	12 05 35	12 20 55	Dworzec PKP	3
13 05 25 40V 55	13 15 45	13 30	Rynek	5
14 15V 25 40 55	14 05 30 55	14 05 40	Polna	7
15 10 25 40 55	15 15 40	15 15 50	Jasin Rabowicka (V)	-
16 10 25 40 50E	16 05 25 50	16 25	Średzka	10
17 10 25 40 55	17 15 35	17 00 35	os. Raczyńskiego	13
18 10 30 45E	18 00 25 45	18 10 45	Poznań Rondo Śródka	30
19 10 30 50	19 10 35	19 20		25
20 10 40	20 05 30 55	20 00 35	E – kurs z Jasina ETC przez ul. Kościuszki,	
21 00 15E 45	21 25	21 10 45	Rynek i ul. Polną	
22 20V	22 10V 35	22 20	V – kurs z Jasina – Rabowicka (SSE)	
23 15	23 -	23 -		

412 SWARZĘDZ RYNEK – KOBYLNICA – POZNAŃ RONDO ŚRÓDKA

DNI ROBOCZE		SOBOTY		NIEDZ. I ŚWIĘTA		TRASA	CZAS
4	23 58	4	50	4	50	Swarzędz Rynek	0
5	20 50	5	40	5	40	Cieszkowskiego	3
6	20 30	6	55	6	55	os. Kościuszkowców	6
7	14	7	35	7	35	Gruszczyn	9
8	05 29	8	40	8	40	Kobylnica	13
9	10 36 47	9	-	9	-	Mechowo	15
10	25	10	10	10	10	Bogucin	20
11	02 20	11	-	11	-	Poznań Rondo Śródka	34
12	19 45	12	40	12	40		
13	15J	13	-	13	-		
14	25J	14	05 55	14	05 55		
15	05 45J	15	35	15	35		
16	30 30K	16	50	16	50		
17	11 45	17	51	17	51		
18	10 38	18	-	18	-		
19	15 47	19	-	19	-		
20	17	20	00	20	00		
21	05 35	21	30	21	30		
22	38	22	25	22	25		
23	-	23	-	23	-		

J – kurs przez Janikowo Dolne
K – kurs z Kobylnicy

412 POZNAŃ RONDO ŚRÓDKA – KOBYLNICA – SWARZĘDZ RYNEK

DNI ROBOCZE		SOBOTY		NIEDZ. I ŚWIĘTA		TRASA	CZAS
4	-	4	-	4	-	Poznań Rondo Śródka	0
5	03 35 55	5	25	5	25	Bogucin	13
6	30J	6	20	6	20	Mechowo	18
7	00K 10J	7	45	7	45	Kobylnica	21
8	10 40J	8	25	8	25	Gruszczyn	25
9	07 50	9	30	9	30	os. Kościuszkowców	28
10	25 43	10	50	10	50	Swarzędz Rynek	34
11	16 42	11	-	11	-		
12	07 57	12	-	12	-		
13	35	13	25	13	25		
14	20	14	45	14	45		
15	10 50	15	45	15	45		
16	30	16	15	16	15		
17	05 30 49	17	30	17	30		
18	35	18	40	18	40		
19	05 42	19	-	19	-		
20	00 25 57	20	35	20	35		
21	40	21	-	21	-		
22	43	22	10K	22	10K		
23	-	23	00	23	00		

J – kurs przez Janikowo Dolne
K – kurs do Kobylnicy

484 TULCE/GARBY – SWARZĘDZ RYNEK/OS. KOŚCIUSZKOWCÓW

DNI ROBOCZE		SOBOTY		NIEDZ. I ŚWIĘTA		TRASA	CZAS				
4	36Lw 45T	4	14Lw 39Lw	4	14Lw 52Lw	Tulce	0	0	-	-	-
5	14Lw 41T	5	00Lw 54Lw	5	54Lw	Garby Małe	5	-	0	-	-
6	45Tm ¹	6	52W	6	52W	Garby Wielkie	9	8	3	0	-
7	20M ¹ R 40W ¹	7	-	7	-	os. Leśne	13	12	7	4	0
8	25M ¹ K	8	15W	8	15W	Zalasewo	17	16	11	8	4
9	36M ¹ K	9	-	9	-	Graniczna	19	18	13	10	6
10	-	10	17W	10	17W	os. Raczyńskiego	21	20	15	12	8
11	05M ¹	11	31W	11	31W	Tysiąclecia	22	21	16	13	9
12	15W	12	47W	12	47W	Średzka	24	23	18	15	11
13	05T	13	45Lw	13	45Lw	Swarzędz Rynek	29	28	23	20	16
14	05M ¹	14	-	14	-	os. Kościuszkowców	35	34	29	26	22
15	10T ¹	15	00Lw 50W	15	00Lw 50W						
16	10M ¹	16	-	16	-						
17	10T ¹	17	55W	17	55W	T – z Tulce					
18	00M	18	-	18	-	M / m – z/przez Garby Małe pętla					
19	36T ¹	19	24W ¹	19	24W ¹	L / l ¹ – z/przez os. Leśne					
20	-	20	39Lw	20	39Lw	W / w – z/przez Garby Wielkie pętla					
21	15Lw 35W ¹	21	-	21	-	R – do ronda os. Raczyńskiego					
22	04Lw 45M ¹	22	04Lw	22	04Lw	K – do os. Kościuszkowców					
23	-	23	-	23	-						

486 SWARZĘDZ RYNEK – PACZKOWO – SIEKIERKI (S6)

DNI ROBOCZE		SOB. NIEDZ. I ŚW.		TRASA	CZAS	
4	25	4	-	Rynek	0	0
5	15s	5	-	Łowęcin	8	8
6	15s	6	-	Sarbinowo	13	13
7	20s	7	10	Paczkowo	17	17
8	06	8	-	Sokolniki	21	-
9	22	9	05	Paczkowo	25	-
10	-	10	30	Siekierki	31	23
11	25	11	32			
12	10s	12	-			
13	35	13	40			
14	35s	14	-			
15	40s	15	-			
16	40	16	10			
17	35s	17	-			
18	40	18	15			
19	10	19	30	s – przez Sokolniki		
20	19s	20	-	# – tylko w soboty		
21	40	21	20#			
22	40	22	30			
23	-	23	--			

484 OS. KOŚCIUSZKOWCÓW/SWARZĘDZ RYNEK – GARBY/TULCE

DNI ROBOCZE		SOBOTY		NIEDZ. I ŚWIĘTA		TRASA	CZAS				
4	-	4	-	4	-	os. Kościuszkowców	-	-	-	-	0
5	11 ¹ T 40L	5	-	5	-	Swarzędz Rynek	0	0	0	0	6
6	15 ¹ T	6	30 ¹ W	6	30 ¹ W	Średzka	5	5	5	5	11
7	20W	7	55W	7	55W	Tysiąclecia	7	7	7	7	13
8	05M	8	-	8	-	os. Raczyńskiego	9	9	9	9	15
9	05L 10KM 30L	9	55 ¹ W	9	55 ¹ W	Graniczna	11	11	11	11	17
10	36KM	10	15L	10	-	Zalasewo	14	14	14	14	20
11	50 ¹ W	11	09 ¹ W	11	09 ¹ W	Garby Wielkie	-	18	-	-	-
12	35 ¹ T	12	25 ¹ W	12	25 ¹ W	os. Leśne	18	22	18	18	24
13	35 ¹ M	13	-	13	-	Garby Małe	-	-	24	24	20
14	35 ¹ mT 50KwL	14	30wL	14	30wL	Tulce	-	-	-	29	36
15	45 ¹ M	15	30W	15	30W						
16	40 ¹ T	16	22wL	16	22wL	p – ul. Polną					
17	40M	17	35W	17	35W	W / w – do/przez Garby Wielkie pętla					
18	30L	18	-	18	-	L / l ¹ – do / przez os. Leśne					
19	04KT	19	05W	19	05W	M / m – do / przez Garby Małe pętla					
20	24KwL 45wL	20	00wL	20	00wL	T – do Tulce					
21	15W	21	40pwL	21	40pwL	K – z os. Kościuszkowców					
22	25pM 45pL	22	40wL	22	50wL	Kursy podstawowe z Rynku					
23	17pwL 40pwL	23	20pwL	23	20pwL						

486 SIEKIERKI – PACZKOWO – SWARZĘDZ RYNEK (S6)

DNI ROBOCZE		SOB. NIEDZ. I ŚW.		TRASA	CZAS	
4	50	4	-	Siekierki	0	0
5	50	5	-	Paczkowo	5	5
6	50	6	-	Sarbinowo	9	9
7	52	7	33	Łowęcin	14	14
8	30	8	-	Rynek	22	22
9	50	9	28			
10	-	10	55			
11	50	11	55			
12	46	12	-			
13	-	13	-			
14	00	14	05			
15	10	15	-			
16	15	16	35			
17	05	17	-			
18	10	18	40			
19	05 35	19	55	# – tylko w soboty		
20	50	20	-			
21	-	21	45#			
22	05	22	55			
23	04	23	-			

497 OS. LEŚNE – RABOWICE – KRUSZEWNIA

DNI ROBOCZE	SOB., NIEDZ. I ŚWIĘTA	TRASA	CZAS
4	-	Os. Leśne	0
5	17	Transportowa (SP)	1
6	07 57	Heweliusza Szkoła	2
7	52	Os. Zamoyskiego	3
8	47	Planetarna Gimn.	4
9	52	Kupiecka (Rolna)	6
10	47	Rondo Raczyńskiego	8
11	50	Tysiąclecia	9
12	50	Południowa/Średzka	11
13	45	Rabowicka	13
14	50	Rabowicka I	14
15	40	Rabowicka II	15
16	35	Rabowicka/Pętla	16
17	25	Bukowa	18
18	30	Rabowice /Świetlica	19
19	-	Dębowa	20
20	-	Świerkowe Tarasy	21
21	-	Średzka	22
22	-	Izabelin	23
23	-	Sad	24
		Złotopolska	25
		Kruszewnia	26

497 (S11) KRUSZEWNIA – OS. LEŚNE

DNI ROBOCZE	SOB., NIEDZ. I ŚWIĘTA	TRASA	CZAS
4	-	Kruszewnia	0
5	45	Czarneńska	1
6	35	Sad	2
7	25	Izabelin	3
8	20	Olszynowa	4
9	15	Os. Europejskie	5
10	20	Pogodna/Średzka	7
11	15	Południowa/Średzka	8
12	18	Tysiąclecia	10
13	18	Rondo Raczyńskiego	12
14	13	Kupiecka (Rolna)	13
15	18	Planetarna Gimn.	14
16	08	Os. Zamoyskiego	15
17	03 53	Heweliusza Szkoła	16
18	58	Transportowa (SP)	17
19	-	Os. Leśne	18
20	-		
21	-		
22	-		
23	-		

490 (S14)* RYNEK – ZIELINIEC (STRZELECKA) – RYNEK

DNI ROBOCZE	SOBOTY	NIEDZ. I ŚWIĘTA	TRASA	CZAS
6	-	6	Swarzędz Rynek	0
7	06	7	Działkowa (Strzelecka)	8
8	15	8	Swarzędz Rynek	13
9	-	9		
10	15	10		
11	55	11		
12	-	12		
13	-	13		
14	-	14		
15	35	15		
16	-	16		
17	45	17		
18	-	18		
19	-	19		
20	-	20	LINIA OKRĘŻNA	

491 (S13)* (OS. KOŚCIUSZKOWCÓW) – GORTATOWO – SWARZĘDZ RYNEK

DNI ROBOCZE	SOBOTY	NIEDZ. I ŚWIĘTA	TRASA	CZAS
4	-	4	Dw. Kościuszkowców	0
5	-	5	Gortatowo	0 5
6	40	6	Cieszkowskiego	4 9
7	-	7	Swarzędz Rynek	7 12
8	-	8 05K		
9	-	9		50
10	-	10 47		47
11	15	11		
12	50	12		
13	-	13 27		27
14	-	14		
15	-	15		
16	-	16		
17	-	17		
18	-	18 15		15
19	-	19		
20	-	20		
21	13	21		25
22	23	22 32		
23	-	23		

OBJAŚNIENIA:
K – kursy z os. Kościuszkowców przez Gortatowo do Rynku

491 (S13)* SWARZĘDZ RYNEK – GORTATOWO – (OS. KOŚCIUSZKOWCÓW)

DNI ROBOCZE	SOBOTY	NIEDZ. I ŚWIĘTA	TRASA	CZAS
4	-	4	Swarzędz Rynek	0
5	-	5	Cieszkowskiego	3
6	30	6	Gortatowo	7
7	19K	7	Dw. Kościuszkowców	12
8	-	8		
9	-	9		40
10	-	10 40		40
11	05	11		
12	42	12		
13	-	13 20		20
14	-	14		
15	-	15		
16	-	16		
17	-	17		
18	22K	18 05		05
19	42K	19		
20	-	20		
21	04	21		15
22	15	22 25		
23	-	23		

OBJAŚNIENIA:
K – kursy z Rynku przez Gortatowo do os. Kościuszkowców

492 (S2)* UZARZEWO – KOBYLNICA – SWARZĘDZ RYNEK

DNI ROBOCZE	SOBOTY	NIEDZ. I ŚWIĘTA	TRASA	CZAS
4	41C	4	Uzarzewo centrum	0 - 0 -
5	40	5 18R	Uzarzewo	1 0 1 0
6	32	6	Kobylnica	9 8 9 8
7	25KgR 26C	7 09R	Gruszczyn	- - 13 12
8	21C	8	os. Kościuszkowców	- - 16 15
9	25CgR	9 18R	Swarzędz Rynek	- - 22 21
10	-	10		
11	14	11 46		
12	19C	12		
13	17R	13 25		25
14	50C	14 32R		32R
15	42	15		
16	20	16 00R		00R
17	15C	17 15R		15R
18	22	18		
19	16	19 37R		37R
20	12	20		
21	10	21		
22	46	22 02R		02R
23	42R	23		

Kursy podstawowe do Kobylnicy
R – kurs do Rynku
C – kurs z Uzarzewa centrum
K – kurs z Kobylnicy
g – przez Gortatowo

492 (S2)* SWARZĘDZ RYNEK – KOBYLNICA – UZARZEWO

DNI ROBOCZE	SOBOTY	NIEDZ. I ŚWIĘTA	TRASA	CZAS
4	18RC	4	Swarzędz Rynek	- - 0 0
5	30	5 08	os. Kościuszkowców	- - 6 6
6	23	6	Gruszczyn	- - 9 9
7	15C	7 01	Kobylnica	0 0 13 13
8	11C	8	Uzarzewo	8 8 21 21
9	15C	9 08	Uzarzewo centrum	9 - 22 -
10	-	10		
11	05	11 25R		25R
12	09C	12		
13	07	13 02R		02R
14	41C	14 10R		10R
15	34	15 50		50
16	12	16		
17	05C	17 07		07
18	13	18		
19	07	19 15R		15R
20	03	20		
21	02	21 54		54
22	25R	22		
23	34	23		

Kursy podstawowe z Kobylnicy
R – kurs z Rynku
C – kurs do Uzarzewa centrum
O – kurs z os. Kościuszkowców

493 (S3) KARŁOWICE – KOBYLNICA – SWARZĘDZ RYNEK

DNI ROBOCZE		SOBOTY		NIEDZ. I ŚWIĘTA		TRASA		CZAS	
4	38R	4	52	4	-	Karłowice		0	0
5	08	5	-	5	-	Wierzonka		6	6
6	06 35R 58	6	48	6	48	Wierzenica		10	10
7	53	7	-	7	-	Kobylnica		15	15
8	51	8	50	8	50	Gruszczyn		-	19
9	-	9	47R	9	47R	os. Kościuszkowców		-	22
10	45	10	-	10	35R	Swarzędz Rynek		-	28
11	48	11	-	11	-				
12	50	12	11R	12	11R				
13	-	13	55R	13	55R				
14	12	14	-	14	-				
15	17 47	15	30	15	30	Kursy podstawowe do Kobylnicy			
16	30	16	51	16	51	R – kurs do Rynku			
17	55	17	-	17	-				
18	50	18	54R	18	54R				
19	44	19	-	19	-				
20	46	20	-	20	-				
21	36R	21	38	21	38				
22	-	22	53R	22	53R				
23	19	23	-	23	-				

493 (S3) SWARZĘDZ RYNEK – KOBYLNICA – KARŁOWICE

DNI ROBOCZE		SOBOTY		NIEDZ. I ŚWIĘTA		TRASA		CZAS	
4	08R 52	4	23R	4	-	Swarzędz Rynek		-	0
5	50	5	-	5	-	os. Kościuszkowców		-	6
6	05R 42	6	20R	6	20R	Gruszczyn		-	9
7	37	7	-	7	-	Kobylnica		0	13
8	35	8	20R	8	20R	Wierzenica		5	18
9	-	9	19R	9	19R	Wierzonka		10	23
10	15R	10	-	10	00R	Karłowice		15	28
11	32	11	56	11	56				
12	32	12	-	12	-				
13	43R	13	40	13	40				
14	-	14	-	14	-				
15	02 18R	15	00R	15	00R	Kursy podstawowe z Kobylnicy			
16	15	16	22R	16	22R	R – kurs z Rynku			
17	39	17	-	17	-				
18	32	18	25R	18	25R				
19	28	19	-	19	-				
20	30	20	-	20	-				
21	20	21	09R	21	09R				
22	-	22	38	22	38				
23	04	23	-	23	-				

498 SWARZĘDZ RYNEK – JASIN – KRUSZEWNIA (S8)

DNI ROBOCZE		SOB., NIEDZ. I ŚWIĘTA		TRASA		CZAS	
5	15J 38J	5	-	Rynek		0	0
6	00J 35J	6	00	Polna		2	2
7	20	7	-	Rabowicka		5	5
8	30	8	34	Jasin Rab.(VW)		8	8
9	-	9	-	Rabowice		11	11
10	30	10	45#	Składowisko		-	18
11	-	11	05N 50	Kruszewnia		18	21
12	-	12	-				
13	00 35s	13	-				
14	45	14	-				
15	-	15	-	J – kurs do Jasina – Rabowicka (VW)			
16	10	16	-	s – kurs przez Składowisko			
17	10	17	00	# – tylko w soboty			
18	00 40J	18	-	N – tylko w niedziele i święta			
19	-	19	-	* – dalej jako 407 do Ronda Śródka			
20	05	20	20				
21	30J	21	-				
22	15	22	00J#*				

498 KRUSZEWNIA – JASIN – SWARZĘDZ RYNEK

DNI ROBOCZE		SOB., NIEDZ. I ŚWIĘTA		TRASA		CZAS	
5	40 48J	5	35J#	Kruszewnia		0	0
6	15J	6	10J# 18	Os. Europejskie		5	5
7	00 39	7	-	Jasin Rab.(VW)		-	11
8	50	8	52	Polna		10	17
9	-	9	-	Rynek		12	19
10	50	10	-				8
11	-	11	05# 25N	<i>przez Składowisko</i>		+3	+3
12	-	12	08				
13	20	13	35J#				
14	15sr	14	15J#				
15	10s	15	-	s – kurs przez Składowisko			
16	30	16	-	J – kurs z Jasina – Rabowicka (VW)			
17	30	17	20	r – kurs przez Jasin – Rabowicka VW			
18	20 50J	18	-	# – tylko w soboty			
19	-	19	-	N – tylko w niedziele i święta			
20	25	20	38				
21	36J	21	-				
22	10J 15sr	22	-	LINIA OKRĘŻNA DLA WSIADAJĄCYCH W RABOWICACH			

499 OS. KOŚCIUSZKOWCÓW – OS. LEŚNE (S9)

DNI ROBOCZE		SOB., NIEDZ. I ŚWIĘTA		TRASA		CZAS	
4	-	4	-	os. Kościuszkowców		0	0
5	-	5	-	Polna		4	4
6	-	6	-	Średzka		8	8
7	33 36R	7	-	Graniczna/Rolna		12	12
8	30	8	-	Przybylskiego/Orla		15	15
9	-	9	45#	Armii Poznań Szkoła		17	17
10	20	10	-	Gimnazjum Planetarna		18	18
11	-	11	30# 45N	Os. Leśne		22	22
12	30	12	30				
13	55	13	-				
14	-	14	-				
15	-	15	-				
16	05	16	-	R – kurs z os. Raczyńskiego			
17	30	17	-	# – kurs tylko w soboty			
18	35	18	-	N – tylko w niedziele i święta			
19	-	19	-				
20	20	20	-				
21	-	21	-				
22	10	22	-				

499 OS. LEŚNE – OS. KOŚCIUSZKOWCÓW

DNI ROBOCZE		SOB., NIEDZ. I ŚWIĘTA		TRASA		CZAS	
4	-	4	-	Os. Leśne		0	0
5	-	5	-	Gimnazjum Planetarna		4	4
6	05	6	-	Armii Poznań Szkoła		5	5
7	-	7	40	Geremka		7	7
8	00G	8	-	os. Raczyńskiego		9	9
9	40	9	-	Średzka		14	14
10	-	10	10#	Polna		17	17
11	40	11	-	Gortatowo		-	23
12	-	12	26G	Os. Kościuszkowców		22	28
13	05G 50	13	-				
14	17G	14	-				
15	30G	15	-				
16	50G	16	-	G – kurs przez Gortatowo			
17	-	17	-	# – kurs tylko w soboty			
18	05	18	-				
19	-	19	-				
20	20	20	-				
21	-	21	-				
22	-	22	-				

400 NOCNY SWARZĘDZ – POZNAŃ RONDO ŚRÓDKA

DNI ROBOCZE		SOB., NIEDZ. I ŚWIĘTA		TRASA	CZAS
23	-	23	-	os. Raczyńskiego	0
0	30	0	30	Polna	4
1	-	1	45	os. Kościuszkowców	8
2	45	2	45	Kobylnica	12
3	-	3	-	Bogucin	17
4	-	4	-	Poznań Pusta	25
				Poznań Rondo Śródka	29

400 NOCNY SWARZĘDZ – POZNAŃ RONDO ŚRÓDKA

DNI ROBOCZE		SOB., NIEDZ. I ŚWIĘTA		TRASA	CZAS
23	-	23	-	Poznań Rondo Śródka	0
0	-	0	-	Poznań Pusta	4
1	15	1	15	Bogucin	10
2	-	2	15	Kobylnica	16
3	15	3	15	os. Kościuszkowców	22
4	-	4	-	Polna	25
				os. Raczyńskiego	29

PODATEK OD POSIADANIA PSA

Dla właścicieli psów, początek roku to również kolejny obowiązek. Wysokość podatku od posiadania psa uzależniona jest od miasta/gminy (podatek lokalny), w niektórych zaś miejscowościach nie jest w ogóle pobierany.

W **Swarzędzu** za czworonoga zapłacimy tyle samo, co w ubiegłym roku – **30,00 zł**. Datą graniczną do zapłaty jest 30 czerwca, i co ważne, urząd nie ma obowiązku wezwania do uiszczenia tej opłaty.

Władze miasta **Poznania** w ubiegłym roku zniósł obowiązek podatkowy. Tak więc i w tym roku właściciele psów nie są obciążeni dodatkowymi kosztami. Warto również pamiętać, że w Poznaniu od wielu lat obowiązkowe jest czipowanie psów, które można przeprowadzić bezpłatnie w kilkudziesięciu poznańskich klinikach weterynaryjnych. To, czy pies posiada mikroprocesor i czy został zarejestrowany kontroluje Straż Miejska, która wyposażona jest w czytniki. Za brak chipa grozi mandat do 500 zł. Chipowanie minimalizuje m.in. bezdomność zwierząt (mniej zwierząt jest wyrzucanych na ulicę, a uciekinierów łatwiej odnaleźć).

W porównaniu do 2016 roku nic nie zmieniło się również w **Kostrzynie** – tutaj terminem zapłaty podatku jest 15 marca, a kwota do uiszczenia to **20,00 zł**, w **Kórniku** (również do 15 marca, ale kwota dwukrotnie większa – **40,00 zł**) oraz **Luboniu** (odpowiednio 31 marca, a kwota to **35,00 zł**).

Największą niespodzianką właścicielom czworonogów sprawili decydenci gminy **Czerwonak**. W ubiegłym roku była to najdroższa gmina na naszej spółdzielczej mapie. A w tym roku za swojego pupila nie zapłacimy tam ani złotych! Powody rezygnacji z poboru podatku są takie same jak w Poznaniu – słaba „frekwencja” płacących, a koszty związane z egzekwowaniem daniny właściwie pochłaniały lwią jej część.



Wymienione wyżej podatki nie należą do bardzo wysokich. Maksymalna stawka na rok 2017, określana przez Ministerstwo Finansów, wynosi 118,97 zł rocznie. Gwoli redakcyjnego obowiązku dodajmy, że jest to kwota o 1,08 zł niższa niż w ubiegłym roku (120,05 zł w 2016).

Przypominamy również, że w gminach, gdzie pobierana jest opłata za posiadanie psa, przewidziane są katalogi zwolnień od tej opłaty (ustawowe oraz lokalne) – np. osoby po 65 roku życia prowadzące samodzielne gospodarstwo domowe, właściciele psów kastrowanych lub sterylizowanych, czy też psów zabranych z lokalnego schroniska.

R.O.



POLSKI KOMITET POMOCY SPOŁECZNEJ

Zarząd Miejsko-Gminny w Swarzędzu, os. Kościuszkowców 26

PRZYJMUJE DLA PODOPIECZNYCH ODZIEŻ, ZABAWKI ORAZ SPRZĘT GOSPODARSTWA DOMOWEGO

w siedzibie: os. Kościuszkowców 26 (w piwnicy, po schodkach w dół)

we wtorki i środy w godz. 16:30 – 19:00 oraz w czwartki w godz. 9:00 – 13:00

TELEFONY KONTAKTOWE: 600 444 939 ■ 506 067 287 ■ 888 507 012

OCHOTNICZA STRAŻ POŻARNA: PRZESTRZEGA I INFORMUJE

Strażacy z Ochotniczej Straży Pożarnej w Swarzędzu apelują o ostrożność do mieszkańców naszego miasta. Zimą jesteśmy narażeni na wiele więcej zagrożeń niż podczas pozostałych pór roku (m.in. z powodu niskiej temperatury i śliskiej nawierzchni). Ze względu na typowe dla obecnej pory roku warunki pogodowe, częściej zdarzają się kolizje łatwiej dochodzi do wypadków na drogach. Zachowajmy więc czujność i nie spieszmy się. Zwróćmy też uwagę, czy w tym trudnym czasie, inni nie potrzebują naszej pomocy.

ZAMARZNIĘTE AKWENY WODNE



Fot. JBK

Dla niektórych osób (a szczególnie dla młodzieży) lód pokrywający jezioro i zbiorniki wodne, stanowi nie lada atrakcję. Apelujemy więc o wyobraźnię. Ze względu na wahania temperatury, pokrywający wodę lód może w niektórych miejscach okazać się bardzo cienki. Nie należy wchodzić na zamrożone akwenty bez wyraźnej przyczyny, ponieważ zawsze istnieje ryzyko załamania się pokrywy lodowej pod naszym ciężarem. Powinniśmy mieć świadomość, że jego grubość w poszczególnych miejscach może się różnić. W żadnym wypadku nie wolno wchodzić na środek jeziora.

RYZIKO ZAMARZNIĘCIA LUDZI I ZWIERZĄT



Fot. JBK

Co roku w naszym kraju odnotowuje się co najmniej kilkadziesiąt zamarznięć. Spotyka to najczęściej osoby bezdomne, przebywające w pustostanach i pozostawione same sobie. Jeśli widzimy, że danej osobie grozi ryzyko zamarznięcia, prosimy o telefoniczne zgłoszenie tej informacji na telefon alarmowy 112. Można również wybrać numer tel. Straży Pożarnej 998, Straży Miejskiej 61 651 09 86, czy też wezwać pogotowie (999).

Aby pomóc przemarzniętym bezpańskim zwierzętom (np. psom czy kotom), najlepiej zgłosić dany przypadek Straży Ochrony Zwierząt – tel. 510 248 738. Telefon jest czynny całodobowo. Ochotnicza Straż Pożarna oraz Straż Miejska również ruszają na pomoc zwierzętom, jednakże to właśnie Straż Ochrony Zwierząt jest tym organem, który odpowiednio zadba o dobro zwierząt również po interwencji.

SYLWESTRÓWE OBOWIĄZKI

Podczas, gdy większość z nas spędzała czas na sylwestrowej zabawie, strażacy wypełniali należycie swoje zadania. Do ich obowiązków należało zabezpieczenie terenu Miasta i Gminy Swarzędz, w sile jednego zastępu, na wypadek ewentualnych zagrożeń spowodowanych użyciem fajerwerków. Zdaniem OSP, ostatni Sylwester oraz czas okołosylwestrowy minął bardzo spokojnie. Odbyło się bowiem o wiele mniej interwencji niż miało to miejsce w poprzednich latach. Osoby ciekawe tego, co dokładnie wydarzyło się w tym czasie, zachęcamy do przeczytania kalendarium na kolejnej stronie.

JBK



Fot. JBK

Fot. Zima nad Jeziorem Swarzędzkim



WAŻNA INFORMACJA!

Zgłoszenie o tym, że komuś grozi ryzyko zamarznięcia, należy złożyć również wtedy, gdy dana osoba jest po spożyciu alkoholu czy innych środków odurzających. Miejmy świadomość, że również wzywając pomoc do osoby będącej „pod wpływem” nie poniesiemy odpowiedzialności finansowej, gdyż jest to tzw. „działanie w dobrej wierze”.

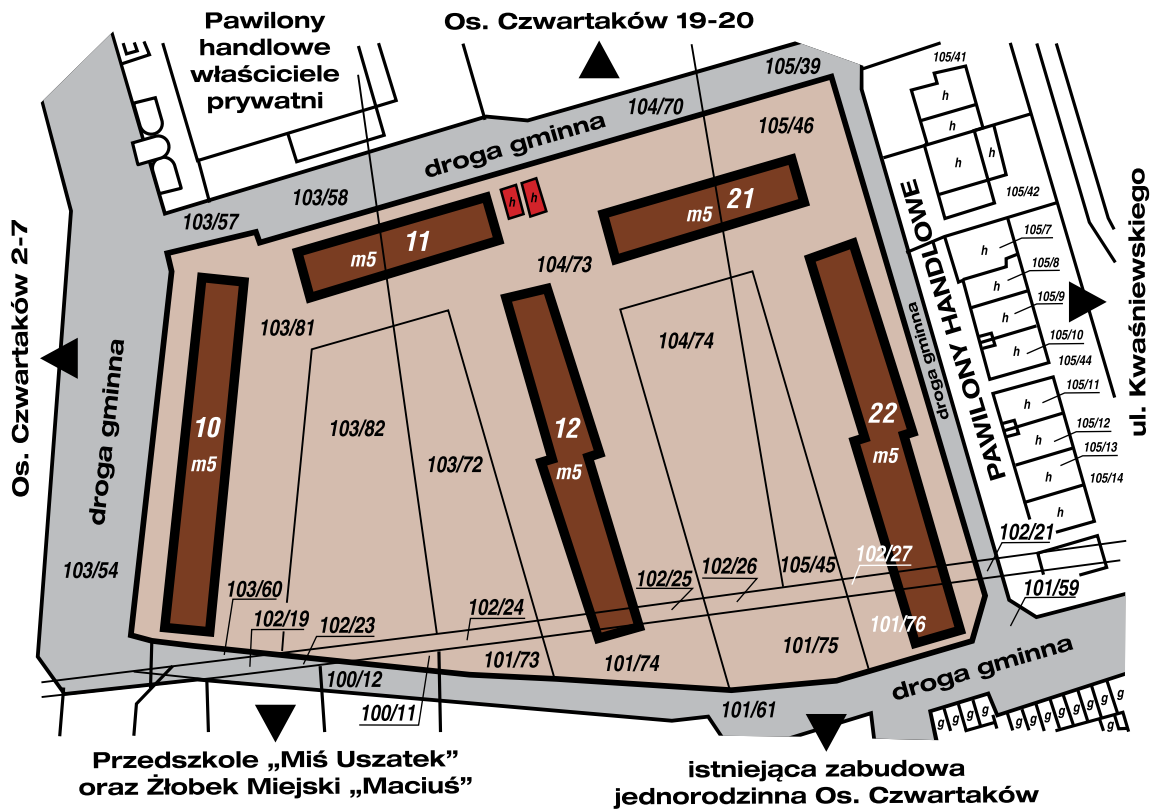
JBK

WYDARZENIA OSTATNICH TYGODNI:

- ▶ 14 grudnia – Jasin – uruchomienie czujki przeciwpożarowej w sklepie wielkopowierzchniowym – alarm fałszywy.
- ▶ 20 grudnia – Swarzędz, ul. Cybińska – pożar sady w kominie.
- ▶ 21 grudnia – Zalasewo – usunięcie zalegającego drzewa.
- ▶ 21 grudnia – Swarzędz, ul. Poznańska – kolizja dwóch samochodów – brak osób poszkodowanych.
- ▶ 22 grudnia – Swarzędz, ul. Strzelecka – zadymienie w budynku.
- ▶ 22 grudnia – Swarzędz, teren Jeziora Swarzędzkiego – przymarznięty ptak.
- ▶ 27 grudnia – Swarzędz, ul. Matejki – pochylone drzewo – nie podjęto działań.
- ▶ 27 grudnia – Swarzędz, ul. Poznańska – podejrzenie obecności tlenku węgla w mieszkaniu – na miejscu nie stwierdzono zagrożenia.
- ▶ 28 grudnia – Paczkowo, Droga Krajowa nr 92 – wypadek drogowy – jedna osoba zabrana do szpitala.
- ▶ 28 grudnia – Zalasewo, ul. Kórnicka – wypadek drogowy – zderzenie dwóch samochodów osobowych – dwie osoby zabrane do szpitala.
- ▶ 28 grudnia – Swarzędz, ul. Piaski – usuwanie substancji ropopochodnej.
- ▶ 31 grudnia – Swarzędz, ul. Kilińskiego – pożar skrzynki na listy.
- ▶ 1 stycznia – Swarzędz, ul. Paderewskiego – pożar tui.
- ▶ 1 stycznia – Swarzędz, ul. Cmentarna – pożar śmieci.
- ▶ 2 stycznia – Swarzędz – kolizja na Drodze Krajowej 92.
- ▶ 5 stycznia – Swarzędz, os. Czwartaków – otwarcie mieszkania – na miejscu znaleziono zwłoki 87 letniego mężczyzny.
- ▶ 5 stycznia – Zalasewo, ul. Planetarna – zadymienie w mieszkaniu.
- ▶ 5 stycznia – Swarzędz, ul. Wiejska – pożar garażu ugaszony przed przybyciem straży pożarnej.
- ▶ 6 stycznia – Swarzędz – pomoc pogotowiu w przeniesieniu pacjenta do karetki.
- ▶ 6 stycznia – Swarzędz, os. Działyńskiego – usuwanie substancji ropopochodnej.
- ▶ 6 stycznia – Paczkowo, ul. Polna – uszkodzone studzienki kanalizacyjne.
- ▶ 6 stycznia – Zalasewo, ul. Kórnicka – pożar skrzynki elektrycznej.
- ▶ 6 stycznia – Swarzędz, os. Czwartaków – zadymienie na klatce schodowej.
- ▶ 10 stycznia – Swarzędz, ul. Żeromskiego – pożar sady w kominie.
- ▶ 10 stycznia – Swarzędz, od os. Cegielskiego do os. Raczyńskiego – usuwanie substancji ropopochodnej.
- ▶ 10 stycznia – Swarzędz, ul. Zamkowa – usuwanie substancji ropopochodnej.
- ▶ 10 stycznia – Swarzędz, ul. Wrześcińska – pożar barakowozu.

Nieruchomość: Swarzędz, os. Czwartaków 10-22

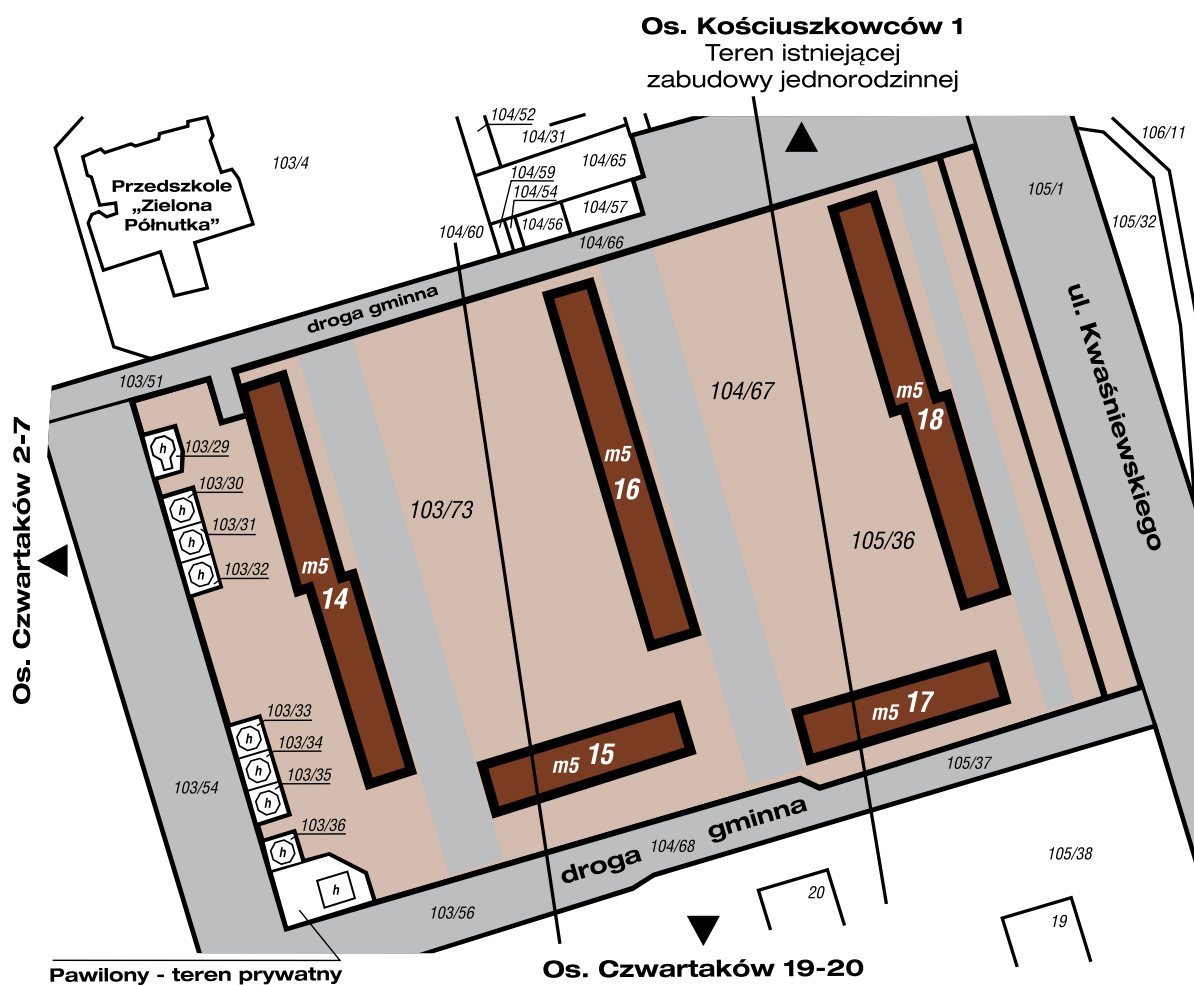
Nr nieruchomości	Nr działek	Pow. Nieruchomości	Nr KW	Ilość bloków	Ogółem ilość lokali
04	100/11	15.939,0	PO2P/00226592/7	5	239
	102/23				
	102/24				
	102/25				
	102/26				
	102/27				
	101/73				
	101/74				
	101/75				
	101/76				
	103/81				
	103/82				
	104/72				
	104/73				
	104/74				
	105/45				
105/46					






LEGENDA	
	droga publiczna
	obszar nieruchomości
	budynki mieszkalne
	budynki użytkowe

Nieruchomość: Swarzędz, os. Czwartaków 14-18

Nr nieruchomości	Nr działek	Pow. Nieruchomości	Nr KW	Ilość bloków	Ogółem ilość lokali
06	103/73 104/67 105/36	18259,0	PO2P/00224808/1	5	240



LEGENDA	
	droga publiczna
	obszar nieruchomości
	budynki mieszkalne



RZUĆ PAN PETA...

Pety tu, pety tam, wokół bloku pety mam...

Śmieszne? Ironiczne? Raczej tragiczne... Bo taki wierszyk pewnie każdy z naszych gospodarzy domu mógłby powtarzać co rano, podczas prac porządkowych.



Niedopałki papierosów, bo to o nich mowa, leżą właściwie wszędzie. Chodnik, trawnik, ulica, plac zabaw... Rzucane gdziekolwiek, byle tylko się ich pozbyć. Rzucane w jakikolwiek sposób, podczas spaceru, wyrzucane z okna, balkonu. Na podstawie wydarzeń z "życia" pety można by nakręcić serial, który ilością odcinków dorównywałby brazylijskim telenowelom.

Widok leżących niedopałków jest delikatnie mówiąc średni. Idąc chodnikiem pod nogami pet, na trawniku kolejne, pod oknami następne. Najsmutniejsze w tym wszystkim jest to, że sporo niedopałków leży... wokół śmietnika. Który na dodatek wyposażony jest w specjalną popielniczkę. Jak ocenić takie zachowanie? Może najlepiej byłoby przemilczeć... Najłatwiej powiedzieć, że dozorca nie sprząta... ale co z tego, że gospodarz rano posprząta, jak za chwilę znów to samo? Dopóki sami nie zaczniemy dbać o to, by mieszkać w przyjaznym i czystym otoczeniu, dopóty będziemy mieszkać w... nie zawsze czystym.

Niestety smutnym standardem jest również wyrzucanie niedopałków papierosów przez okno. Papieros się kończy, kiep (często jeszcze palący się) na trawnik przez balustradę. Jakby popielniczki w domu nie było... A tymczasem w Regulaminie Porządku Domowego czytamy:

„Nie należy wyrzucać przez okno jakichkolwiek przedmiotów, śmieci lub odpadów” (ust. III, pkt V).

W blokach, gdzie problem występuje nagminnie, Spółdzielnia porozwieszała na klatkach schodowych przypomnienia i wyciąg z Regulaminu.

Inną kwestią, niemniej ważną, są niedopałki leżące na klatkach schodowych. Dopalenie „na ostatniej prostej” przed wejściem do mieszkania (lub co gorsze – palenie w części wspólnej, żeby nie smrodzić w mieszkaniu), a potem pyk – kiepik na schody. Myślę, że w tym miejscu należy przypominać, że **zgodnie z cytowanym już Regulaminem, palenie na klatkach schodowych jest zabronione**. A więc i niedopałek się znaleźć tam nie powinien. Oczywiście pomijam w tym miejscu wszystkie inne aspekty natury wizualnej, czy społecznej.

Zdaję sobie sprawę, że tego problemu nie da się rozwiązać jednym tekstem. Wiem, że kwestie zanieczyszczania terenów spółdzielczych niedopałkami papierosów dotyczą nie tylko mieszkańców, ale też osób postronnych, które akurat przebywają „tu i teraz”. Mam świadomość, że po tej publikacji pety nie znikną jak za dotknięciem czarodziejskiej różdżki. Ale może będzie choć jeden mniej... a może dwa, trzy, pięć, dziesięć... Oby.

RO

Spółdzielnia Mieszkaniowa w Swarzędzu, jako zarządca nieruchomości wspólnych, kolejny raz zachęca i zaprasza do troski o to, co jest ważne dla nas wszystkich. Do dbałości o nasze wspólne mienie. By każdemu z mieszkańców żyło się lepiej.



Fot. Niedopałki przed blokiem w Antoninku



NAJEM MIEJSC POSTOJOWYCH W PODZIEMNEJ HALI GARAŻOWEJ

W CENTRUM HANDLOWYM
PRZY UL. GRANICZNEJ 55 W SWARZĘDZU

Telefon kontaktowy:
+48 500 113 532



INWESTOPOZ Spółka z o.o., os. E. Raczyńskiego 2/22, 62-020 Swarzędz
tel./fax +48 61 817 33 95, e-mail: biuro@inwestopoz.pl

www.inwestopoz.pl

◆ ROLETY
◆ ŻALUZJE
◆ PLISY
◆ MOSKITIERY
◆ MARKIZY

Ceny
producenta!!!

„RAMZES” www.ramzes.info.pl
ul. Tortunia 26, Swarzędz, 601 48 34 10

studio33 PRACOWNIA REKLAMY I ARCHITEKTURY WNĘTRZ

ZAPEWNIAMY KOMPLEKSOWĄ
I PROFESJONALNĄ OBSŁUGĘ
WSZYSTKICH ETAPÓW INWESTYCJI:
- rozmawiamy o Twoich oczekiwaniach
- realizujemy projekt koncepcyjny
- dobieramy materiały wykończeniowe
- przygotowujemy projekt realizacyjny
- dokonujemy nadzorów autorskich
- pomagamy w wyposażeniu wnętrz



tel. kom. +48 602 35 63 70
e-mail: witold.adamski@s33.pl
www.s33.pl

Fugi nowej generacji

- **czystość i higiena:**
skutecznie zabezpiecza przed rozwojem bakterii, grzybów i przykrych zapachów
- **bezpieczeństwo i ekologiczne rozwiązania:**
wykorzystuje efekt fotokatalizy, nie zawiera szkodliwych biocydów
- **trwałość barw:**
wyselkcionowane pigmenty chronione przez cząsteczki bieli tytanowej odbijające promieniowanie UV



PCI[®]
Für Bau-Profis



Dystrybutor produktów marki PCI – Chemolak
Swarzędz, ul. Cieszkowskiego 70/72



62-020 Swarzędz • ul. Kwaśniewskiego 1
Telefony: 61 817 40 61 (sekretariat) • 61 817 40 11 (centrala) • fax 61 817 40 93
e-mail: zarzad@sm-swarzedz.pl • www.sm-swarzedz.pl

LOKALE UŻYTKOWE WYNAJEM

PIWNICE Z WEJŚCIEM Z ZEWNĄTRZ BUDYNKU
– stawka czynszu 15,00 zł/m²/m-c+VAT

SWARZĘDZ

OS. DĄBROWSZCZAKÓW w chwili obecnej brak lokali

OS. CZWARTAKÓW

1. budynek nr 22 – powierzchnia 43 m² (CO, WC)

OS. KOŚCIUSZKOWCÓW

1. budynek nr 16 – powierzchnia 47,1 m² (CO, WC)

2. budynek nr 35 – powierzchnia 45,1 m² (CO, WC)

OS. RACZYŃSKIEGO

1. budynek nr 12 – powierzchnia 12 m²

2. budynek nr 16 – powierzchnia 13,1 m² (WC)

3. budynek nr 30 – powierzchnia 12 m²

4. budynek nr 32 – powierzchnia 13,1 m² (WC)

5. budynek nr 33 – powierzchnia 12 m² (WC)

6. budynek nr 34 – powierzchnia 12 m²

7. budynek nr 34 – powierzchnia 21,1 m² (CO, WC)

OS. CEGIELSKIEGO

1. budynek nr 16 – powierzchnia 12 m²

2. budynek nr 25 – powierzchnia 12 m²

3. budynek nr 7 – powierzchnia 12 m²

POZNAŃ, ul. Chwaliszewo

1. budynek nr 21A – powierzchnia 73,14 m² (WC)

ANTONINEK, ul. Mścibora 72

1. budynek nr 72 – powierzchnia 21,8 m² (CO)

2. budynek nr 72 – powierzchnia 26 m² (CO, WC)

PIWNICE Z WEJŚCIEM Z KORYTARZA PIWNICZNEGO

– stawka 8,50 zł/m²/m-c+VAT

OS. DĄBROWSZCZAKÓW w chwili obecnej brak lokali

OS. CZWARTAKÓW w chwili obecnej brak lokali

OS. KOŚCIUSZKOWCÓW w chwili obecnej brak lokali

UL. GRZYNIÓW

1. budynek nr 10 – powierzchnia 10 m²

OS. RACZYŃSKIEGO

1. budynek nr 18 – powierzchnia 19 m² (CO)

2. budynek nr 31 – powierzchnia 20 m² (CO, WC)

OS. CEGIELSKIEGO w chwili obecnej brak lokali

GARAŻE WYNAJEM w chwili obecnej brak

KONTAKT▼

Paweł Domański
tel. 61 64 69 247, tel. kom. 604 117 293
e-mail: p.domanski@sm-swarzedz.pl

Przed podpisaniem umowy wpłata niewaloryzowanej kaucji w wysokości trzech miesięcznych czynszów (netto-bez VAT)
rzy zdawaniu lokalu opłata manipulacyjna 120,00 zł





KALENDARZ IMPREZ TURYSTYCZNYCH I REKREACYJNYCH 2017

Kalendarz Oddziału PTTK „Meblarz” w Swarzędzu

Uzupełnieniem powyższego kalendarza są imprezy organizowane bezpośrednio przez Koła, Kluby i przewodników TP, TG i KOT oraz SKKT-PTTK. Ostateczne odbycie imprezy jest uzależnione od posiadania środków niezbędnych dla jej organizacji: szczegółowych informacji na temat planowanych imprez prosimy szukać na stronie internetowej Oddziału, minimum na dwa tygodnie przed daną imprezą.



Lp.	Data	Nazwa imprezy	Meta
1	21.01.	XL Zimowy Rajd Meblarzy	Swarzędz (Skansen)
2	13.03	Klubowe otwarcie sezonu motorowego	Swarzędz
3	18.03	XXIX Rajd „Marzanna 2017”	Uzarzewo
4	08.04	Wycieczka „Jarmark wielkanocny w Szreniawie”	Szreniawa
5	w uzg. z UMiG	XVIII Powiatowy Zlot Kolarski – „Otwarcie Sezonu”	Malta, Swarzędz
6	20.05	XXIV Wielkopolski Rajd Przyjaciół Dębów Rogalińskich i Plener Malarski	Rogalinek
7	w uzg. z dyr. szkoły	IX Gminny Zlot Młodzieży Szkolnej (Gimnazjum nr 2)	Wierzonka
8	21.06.	XXI Rajd Patrona SP nr 1 w Swarzędzu – Stanisława Staszica	Swarzędz
9	10-11.06	Wycieczka krajoznawcza	Park Mużakowski
10	24.06.	XL Wojewódzki Rajd Motorowy „O złoty korbowód”	Klony
11	08.10.	V Rajd przyrodniczy „Kani rudej”	Dąbrowa
12	16-17.09	Wycieczka krajoznawcza	Szczecin
13	w uzg. z dyr. szkoły	XVII Zlot Szkoły im. Królowej Jadwigi	Swarzędz
14	w uzg. z UMiG	XVII Powiatowy Zlot Kolarski – „Zakończenie Sezonu”	Malta, Swarzędz
15	11.11.	XXVIII Wojewódzki Rajd Niepodległości	Kobylnica
16	IV kwartał	Wycieczka szkoleniowa dla kadry	Dąbrowa
17	Cały rok	Indywidualny Rajd Motorowy „Szlakiem kościołów drewnianych Puszczy Zielonki”	Wierzenica

Kalendarz Oddziału Środowiskowego PTTK Poznań „Nowe Miasto” im. F. Jaśkowiaka Koło PTTK „Łaziki” w Swarzędzu

Lp.	Data	Nazwa imprezy	Miejsce
1	15.01	XX Wielkopolski Rajd „Dokarmiamy zwierzęta” (pieszy i rowerowy)	Czerwonak – Dziewicza Góra
2	25.02	Finał wojewódzki Ogólnopolskiego młodzieżowego konkursu krajoznawczego „Poznajemy Ojcowiznę”	Poznań
3	25.02	XLI Ogólnopolski Zlot „Bądź turystą w swoim mieście”	Poznań
4	25.03	Rajd „Witamy Wiosnę-na Szlaku Kościołów Drewnianych” (autokarowo-pieszy, pieszy i rowerowy)	Rejowiec
5	23.04	VI Wielkopolski zlot instruktorów i działaczy ochrony przyrody	Rogalin
6	23.04	XX Wielkopolski Rajd „Poznajemy Parki Krajozrazowe – Rogaliński Park Krajozrazowy” (autokarowo-pieszy, pieszy i rowerowy)	Rogalin
7	28-30.04	VII Ogólnopolski Zlot Turystów Przyrodników PTTK	Zielonka
8	21.05	I Impreza Marsz Orientację	Czerwonak – Dziewicza Góra
9	3.06	VI Wycieczka z Włodzimierzem Łęckim – Szwajcaria Żerkowska	Żerków
10	10.06	XV Wielkopolski rajd integracyjny „Sprawni inaczej bez barier i granic” (autokarowo-pieszy i rowerowy)	Murowana Goślina
11	Lipiec-sierpień	Wędruj z nami Łazikami (wycieczki piesze i rowerowe)	Wielkopolska
12	3.09	XIV Zlot turystyczny im. Franciszka Jaśkowiaka	Poznań-Morasko
13	30.09	XXIV Wielkopolski rajd „Witamy jesień u A. Cieszkowskiego” (pieszy, rowerowy, autokarowo-pieszy)	Wierzenica
14	7.10	Ogólnopolski Rajd „Śladami P.E. Strzeleckiego” (pieszy i rowerowy)	Poznań-Głuszyna
15	21.10	Finał wojewódzki Ogólnopolskiego konkursu krasomówczego dzieci i młodzieży szkolnej	Poznań
16	22.10	XV Wielkopolski rajd „Wielcy Wielkopoleanie – Andrzej Niegolewski” (pieszy i rowerowy)	Bytyń
17	19.11	V Wielkopolski Rajd „Szlakami Powstania Wielkopolskiego” (autokarowo-pieszy, pieszy, kijkowy, rowerowy)	Konarzewo
18	25-26.11	64 Wielkopolski Zlot Przewodników Turystyki Pieszej	Turek

DODATKOWO:

- PROMEMORIA – 1.11.2017, Poznań (Wzgórze Świętego Wojciecha)
- Udział w uroczystych obchodach rocznicy wybuchu Powstania Wielkopolskiego – 27.12.2017 rok

MASZ DŁUG W SPÓŁDZIELNI MIESZKANIOWEJ?

Sprawdź, jak zawrzeć ugodę i spłacić **zadłużenie** w dogodnych ratach!

Kontakt: 61 817 40 11

- **61 64 69 210** Kierownik Działu Windykacji (lokale użytkowe i grunty)
- **61 64 69 240** (os. Dąbrowszczaków, ul. Poznańska, tereny pozaswarzędzkie)
- **61 64 69 238** (os. Cegielskiego, os. Raczyńskiego, os. Działyńskiego)
- **61 64 69 255** (os. Kościuszkowców, os. Czwartaków, ul. Gryniów)

SYLWETKI SWARZĘDZAN

cd. ze strony 24

Swarzędz-Południe stała się przedmiotem studiów z jej udziałem, a piętno tej osobowości zostało odcisnięte na powstałym następnie Planie Szczegółowym Dzielnicy. Projekt ten powstał jako wynik pracy interdyscyplinarnego Zespołu pod kierunkiem Romualda Gica. Współautorami byli m.in. arch. Zbigniew Przybylski i arch. Piotr Skarbiński. Niestety, plan ten nie został zrealizowany w pełni; w 1989 roku nadeszły „nowe czasy”, które w odniesieniu do gospodarowania przestrzenią określiłbym jako „wolno-amerykanke”.

Na przełomie lat osiemdziesiątych i dziewięćdziesiątych nasza Spółdzielnia stanęła przed poważnym problemem: rozpadał się „Inwestprojekt”, a wiele tematów było niedokończonych. Pan Romuald zdecydowanie twierdzi, że to prezes Paweł Pawłowski zainspirował go do powołania własnej firmy - trzeba przecież było dokończyć liczne projekty i opracowania w toku. Tak też się stało i od 1989 roku powstała BGS - Autorska Pracownia Architektoniczna, którą tworzą: arch. arch. Marek Bogucki, Romuald Gic i Piotr Skarbiński. Z czasem skład partnerski uległ zmianom, ale w Asocjacji BGS przez kilka lat powstało dla Swarzędza wiele projektów obiektów mieszkalnych, usługowych, oświaty, sportu, w tym Kościół p.w. Chrystusa Jedynego Zbawiciela - których współautorami są także: arch. arch. Władysław Gohling, Magdalena Rostecka, Marek Sienkiewicz, Beata Wołczyńska, Marek Widelski, konstruktor Jan Puchalski i liczna kadra Inżynierska.

Tu trzeba jeszcze wspomnieć o krótkim, na szczęście, epizodzie administracyjnym w życiu pana Romualda. Otóż krótko po transformacji ustrojowej, desygnowany przez SARP, przez rok był architektem powiatowym („wytrzymałem tam rok”), lecz biurokracja to nie było zajęcie dla niego. Wrócił do swojej pasji. Owocem tego były liczne realizacje, jak np. hala sportowa Szkoły Podstawowej nr 5 w Swarzędzu, aula tejże szkoły, hale sportowe w Opalenicy, Gnieźnie, pływalnie w Obornikach i Koziegłowach, współudział w projektowaniu aquaparku „Nemo” w Sopocie, plomba przy ul. Falistej w Poznaniu i wiele, wiele innych, a także nagrody i wyróżnienia w konkursach architektonicznych.

Obecnie pan Romuald Gic, we współpracy z synem Szymonem, przygotowuje projekt inwestycji „Zespołu Mieszkalno-Usługowego” - Kwaśniewskiego 1A w Swarzędzu. Autorem koncepcji (wybranej przez Inwestora spośród dwóch przedstawionych - jednej ojca i drugiej syna) jest

ROMUALD GIC

arch. Szymon Gic. Tematem projektu jest idea tzw. domu senioralnego. To jest w naszym starzejącym się społeczeństwie wypełnienie niezwykle ważnego zapotrzebowania na właściwie zorganizowane środowisko mieszkalne dla ludzi, których aktywność zawodowa jest już zmniejszona, ale zwiększona wobec tego aktywność społeczna. Zatem taki zespół mieszkalny, dający poczucie pełnej integracji z osiedlem mieszkaniowym, będzie jednocześnie wyposażony w całą paletę specyficznych usług, w tym opieki zdrowotnej na zasadzie monitorowanej dostępności, zlokalizowany w bliskości centrum medyczno-rehabilitacyjnego.

Pan Romuald ma prawo czuć się człowiekiem spełnionym, ma bogaty i wartościowy dorobek zawodowy, wychował wraz z żoną Heleną trzech synów: Szymona i Michała (również architekci, prowadzący z powodzeniem swoje pracownie) oraz Adama, nieprzeciętnie zdolnego informatyka.

Mimo tempa pracy zawodowej, pan Romuald znajduje jeszcze czas na uprawianie własnego hobby. Jest nim np. fotografia, „zaraził” go nią jeszcze na Wydziale Architektury Politechniki Gdańskiej dr Lucjan Bokinić, szef Zakładu Filmu i Fotografii (obok Afanasiewa, Cybulskiego, Fedorowicza i Kobieli założycieli gdańskiego Bim-Bomu). Pracując w „Inwestprojekcie - Poznań” pan Gic sporządził szczegółową inwentaryzację fotograficzną dawnych wsi bamberckich, na terenie których zbudowano Górny Taras Rataj, zamykając w kadrach ich niepowtarzalny urok. Nie wiadomo niestety, czy ta dokumentacja - kolekcja jeszcze istnieje, mogła zaginąć w trakcie likwidacji „Inwestprojektu”.

Bohater dzisiejszej sylwetki posiada bogate doświadczenie zawodowe, które warto wykorzystywać w planistyce miejskiej. Mimo, że jest związany ze Swarzędzem, władze miejskie nie korzystają z wiedzy i osiągnięć architekta, a szkoda. Z pewnością z pożytkiem dla miasta byłaby choćby doradcza rola architekta w Komisji Urbanistycznej, działającej przy burmistrzu gminy. Być może jest tak dlatego, że arch. Romuald Gic od wielu lat w swoich poglądach zawodowych, bywa krytyczny w stosunku do tego, co pod względem gospodarki przestrzennej dzieje się w ostatnich latach w Swarzędzu.

Piotr Osiewicz





ROMUALD GIC



Kiedy przed kilku laty rozpoczynaliśmy cykl „Sylwetek swarzędzan” drugą z kolei był pan mgr inż. arch. Eryk Sieiński, znany swarzędzki architekt, projektant wielu obiektów w północnej części zasobów Spółdzielni. Pora najwyższa zatem, by przedstawić autora projektów sporej części Swarzędza-Południe. Tym autorem jest pan mgr inż. arch. Romuald Gic.

Pan Romuald jest rodowitym Wielkopolaninem, urodził się w 1950 r. w Łubowie. Jego ojciec, pan Jan Gic, był ekonomistą; po klęsce wrześniowej osadzony w oflagu, uciekł z niego i przez Karpaty, Jugosławię dotarł do Syrii, gdzie wstąpił do armii gen. W. Andersa. Z tą armią przeszedł cały szlak bojowy aż do Bolonii. Po wojnie wrócił do kraju, ale panujący wtedy klimat nie był zbyt sprzyjający dla „tych z Zachodu”. Krótko mówiąc nie mógł pracować w swoim zawodzie, a że z czegoś trzeba było żyć, został... szyprem kutra rybackiego, który kupił mu stryj Paweł Gic (jeden z pierwszych po wojnie kapitanów rybołówstwa dalekomorskiego w Polsce). Lata 1952-1956 rodzina Giców spędziła w Gdańsku. Po odwilży 1956 roku, powrócili w rodzinne strony, do Gniezna. Ojciec pana Romualda wrócił do zawodu, kończąc karierę na stanowisku Głównego Księgowego wrzesińskiego „Tonsilu” (tu wiadomość dla niewtajemniczonych: była to firma przez duże F, podobnie jak Swarzędzkie Fabryki Mebli i z tego samego powodu doprowadzona do upadku).

Pan Romuald ukończył szkołę podstawową w Gnieźnie, tam też słynne liceum im. Bolesława Chrobrego (to jedna z najstarszych szkół w Polsce). Po maturze w 1968 roku pomyślnie zdał wszystkie egzaminy wstępne i został studentem Wydziału Architektury na Politechnice Gdańskiej. Była to wtedy jedna z najlepszych uczelni technicznych w naszym kraju; wielka w tym zasługa licznej grupy pracowników naukowych politechnik w Wilnie i Lwowie, którzy po wojnie osiedlili się głównie w Gdańsku i Wrocławiu. Pan Romuald z wyraźnym rozrzewnieniem wspomina swoich profesorów, wielkie osobowości jak np. Stanisława Rydleńskiego, Franciszka Otto, Jerzego Stankiewicza (architekta, który odbudowywał gdańską starówkę), Jerzego Kołodziejskiego, Jerzego Doerffera, Witolda Urbanowicza (szefa katedry architektury okrętów, jedynej bodajże na świecie) i wielu, wielu innych.

Okres studiów pana Romualda przypadł na przełom lat sześćdziesiątych i siedemdziesiątych ub. wieku. Początek epoki gierkowskiej zaznaczył się mocnym otwarciem na świat, kraj rozwijał się szybko, a znaczne „poluzowanie” sprzyjało rozwojowi kultury i sztuki. Było to szczególnie intensywne na Wybrzeżu, stąd i sentyment pana Romualda do czasów studenckich jest w pełni uzasadniony. Po obronie pracy dyplomowej, której tematem było „Wielosezonowe Kąpielisko Morskie w Sopocie”, prowadzonej przez prof. arch. Wacława Rembiszewskiego, przyszedł czas na znalezienie miejsca pracy. Po odwiedzeniu wielu

biur projektowych w całej Polsce, wybór pana Romualda padł na poznański „Inwestprojekt”, którego ówczesne kierownictwo zapewniało klimat sprzyjający ambicjom młodego architekta. Początek to współpraca z arch. Zdzisławem Hirschem i arch. Janem Jaegerem w pracowni arch. Gwidona Remleina przy tematach: projekt stadionu „Concordii” w Murowanej Goślinie, osiedle Winiary II w Poznaniu, os. Kopernika w Poznaniu, Górny Taras Rataj (falowce) i wiele innych.

Po zdobyciu w 1976 roku uprawnień do samodzielnego projektowania, w życiu zawodowym pana Romualda otworzył się nowy okres. Dla nowo powstałej pracowni TP-C, w zespole z arch. Adamem Łotockim i arch. Andrzejem Kurzawskim pierwszym projektem był projekt pływalni w Bytomiu-Radzionkowie; tu przydało się doświadczenie zdobyte przy pracy dyplomowej.

W roku 1980 pan Romuald Gic otrzymał I nagrodę Centralnego Związku Spółdzielni Budownictwa Mieszkaniowego (CZSBM) za nowatorski projekt osiedla „Fornalska” w Gostyniu (współpraca autorska arch. Andrzej Kurzawski). Mimo, że wykonane z seryjnej wielkiej płyty, przez nadanie indywidualnego charakteru każdemu z obiektów (skośne dachy, loggie, detale architektoniczne) osiedle to do dziś jest po prostu ładne.

W roku 1981 pan Romuald był w składzie delegacji polskich architektów na światowym kongresie UIA (Międzynarodowa Unia Architektów). Nawiązane tam kontakty zaowocowały w 1982 roku praktyką zawodową w „THH” – największym biurze architektonicznym w Irlandii. Praca w Dublinie dała panu Romualdowi nowe spojrzenie na wykonywany zawód; doświadczenia te przeniósł potem na rodzimy grunt, zwłaszcza po przejściu „na swoje”. Z tych inspiracji powstał kształt przestrzenny Jednostki „A” – zespołu zwartej zabudowy jednorodzinnej na os. Raczyńskiego.

Od 1985 roku liczy się, trwający do dziś, związek pana Romualda ze Spółdzielnią Mieszkaniową w Swarzędzu. Współpraca ta jest oceniana przez naszego bohatera bardzo wysoko – „Spółdzielnia to Inwestor z ambicjami, operatywny, wie, czego chce”. Pierwszym owocem tej współpracy była koncepcja Dzielnicy Swarzędza-Południe. Jednocześnie pan Romuald podnosił swe kwalifikacje w ramach Studium Podyplomowego Mieszkalnictwa na Politechnice Warszawskiej, pod kierunkiem pani prof. Haliny Skibniewskiej (prof. Skibniewska była w swoim czasie Marszałkiem Sejmu). Przy tej okazji Dzielnica