



ISSN 1730-2951

BEZPŁATNY
MAGAZYN
INFORMACYJNY

Informator

Numer 02/208/2017
27.02.2017 r.

SPÓŁDZIELCZY

SPÓŁDZIELNI MIESZKANIOWEJ W SWARZĘDZU

D smogu
swarzedzkim

Spółdzielnia Mieszkaniowa w Swarzędzu

**ul. Kwaśniewskiego 1
62-020 Swarzędz**

tel. +48 61 817 40 11

tel. +48 61 817 40 61

fax +48 61 817 40 93

zarzad@sm-swarzedz.pl

www.sm-swarzedz.pl

poniedziałek – 7.00-17.00

wtorek-czwartek – 7.00-15.00

piątek – 7.00-13.00

Administracja Swarzędz Południe

**Os. E. Raczyńskiego 20
62-020 Swarzędz**

tel. +48 61 817 52 69

tel./fax +48 61 817 59 15

raczynskiego@sm-swarzedz.pl

Administracja Swarzędz Północ

**ul. Gryniów 6
62-020 Swarzędz**

tel. +48 61 817 43 22

tel./fax +48 64 69 252

gryniow@sm-swarzedz.pl

Informator Spółdzielczy

tel. +48 61 64 69 257

informator@sm-swarzedz.pl

Zdalny Dostęp

tel. +48 61 64 69 254

zdalnydostep@sm-swarzedz.pl

Centrum Monitoringu

tel. +48 61 817 36 15

tel. +48 61 64 69 251

czynne 24 h

O SMOGU SWARZĘDZKIM

Gryzący dym, smród, uporczywy kaszel, łzawiące oczy – to odczuwalne w Swarzędzu efekty „zawiesiny”, jaka często stoi w powietrzu w okresie jesienno-zimowym. Poziomy najbardziej niebezpiecznych pyłów PM_{2,5} oraz PM₁₀ są u nas przekraczane wielokrotnie powyżej normy.



Fot. Pxabay

Przedstawiciele Spółdzielni uczestniczyli 14 lutego w posiedzeniu radnych Rady Miejskiej, podczas którego odbyła się dyskusja na temat projektu uchwały Sejmiku Województwa Wielkopolskiego określającego „Program ochrony powietrza dla strefy wielkopolskiej w zakresie pyłu PM₁₀, PM_{2,5} oraz B(a)P”. Projekt ten został przekazany do zaopiniowania wójtom, burmistrzom i prezydentom miast oraz starostom. Program zawiera działania naprawcze, które mają wpłynąć na ograniczenie tzw. niskiej emisji komunalnej, mającej obecnie – zdaniem sejmiku – największy wpływ na jakość powietrza. Niska emisja to emisja pyłów i szkodliwych gazów pochodzących z lokalnych kotłowni węglowych i domowych pieców, w których spalanie węgla jest nieefektywne (spalany jest węgiel tani, o niskich parametrach grzewczych).

W miejscach, gdzie dominuje niska emisja, powstaje smog, który zwiększa zachorowalność oraz śmiertelność związaną z układem krążenia i oddychania. Pół biedy gdyby „kopciuchy” truli sami siebie i swoje rodziny, niestety smog rozprzestrzenia się na tereny sąsiadujące i w ten sposób mieszkańcy spółdzielczych blokowisk, zasilanych z miejskiej sieci ciepłej lub lokalnych kotłowni gazowych, muszą wdychać pyły i gazy wyrzucane z kominów „palaczy”.

W czasie dyskusji przedstawiciele Urzędu oraz radni wymieniali się informacjami oraz pomysłami na zminimalizowanie zjawiska niskiej emisji. Większość obecnych była zgodna, że oprócz nowelizacji ogólnych projektów krajowych w tym zakresie, niezbędne są też działania na szczeblu lokalnym. Działania te muszą mieć charakter prewencyjny, dotacyjny oraz edukacyjny.

PREWENCJA

Działania tego typu prowadzi Straż Miejska w Swarzędzu, która w 2016 r. dokonała 400 kontroli pieców, w których jako paliwa używa się węgla. Dla porównania w dużo większym Poznaniu dokonano w 2016 r. około 1000 kontroli. Przypomnijmy, że za spalanie odpadów (np. guma, pianka, plastik) strażnik może ukarać mandatem do 500 zł. Swarzędzcy strażnicy skierowali również dwie sprawy do prokuratury, ponieważ właściciele posesji nie chcieli poddać się kontroli. Strażnicy mają też przeprowadzać badania popiołowi sadzy w kominach, przy współpracy z laboratorium Politechniki Krakowskiej. Badania próbek popiołów i sadzy w przypadkach spornych (kiedy w popiole nie widać resztek odpadów, ale strażnicy podejrzewają ich spalanie) nie zawsze wykazują obecność dużej ilości metali ciężkich, fenoli i innych związków. W większości okazuje się, że przyczyną wydzielania pyłów, sadzy i smogu jest niska jakość węgla, najczęściej workowanego, marketowego, kupowanego w znacznie niższej cenie.

EDUKACJA

I w tym właśnie momencie okazuje się, że niezbędna jest edukacja mieszkańców, od najmłodszego do najstarszego. Ludzie powinni zdawać sobie sprawę, że nie zawsze najtańszy znaczy ekonomiczny. Dużo bardziej wydajny niż tani miał czy ekogroszek, jest wysokokaloryczny węgiel, który pali się dłużej, w wyższych temperaturach i pozostawia mniej popiołu.



Informator Spółdzielczy
Spółdzielni Mieszkaniowej w Swarzędzu

Redaguje zespół w składzie:
Joanna Całka, Piotr Cichewicz,
Julia Borkowska-Kulczak, Robert Olejnik,
Piotr Osiewicz, Paweł Pawłowski,
Jakub Roszkowski.

Opracowanie graficzne:
 Studio 33 – Witold Adamski
tel. +48 602 35 72 82
www.s33.pl

Druk:

DRUKARNIA
SWARZĘDZKA
www.drukarniaswarzedzka.pl

Drukarnia Swarzędzka
Stanisław i Marcin Witecki
tel. +48 61 651 57 02

Nakład: 6300 szt.

Redakcja:
ul. Kwaśniewskiego 1
62-020 Swarzędz
pokój 202
tel. +48 61 64 69 257
informator@sm-swarzedz.pl

SMOG

Smog to nienaturalne zjawisko, które powstaje w wyniku zanieczyszczenia powietrza, przy bezwietrznej, wyzowej pogodzie i często w zagłębieniach terenu. Pyły i toksyczne zanieczyszczenia po prostu wiszą w miejscu lub rozprzestrzeniają się w kierunku poziomym, ponieważ nad warstwą zanieczyszczeń znajduje się termiczna warstwa inwersyjna. Należy zdawać sobie sprawę, że bezpośrednią przyczyną jest zanieczyszczenie środowiska, a nie warunki pogodowe, czy ukształtowanie terenu. Istnieją dwa rodzaje smogu:

- **Smog londyński** – występuje w okresie od listopada do stycznia, zawiera pyły, sadzę, tlenek siarki, tlenki azotu, tlenki węgla. W 1952 r. tego rodzaju smog na 5 dni przykrył Londyn i przyczynił się do śmierci 12 tys. ludzi oraz problemów oddechowych około 150 tys. ludzi.
- **Smog typu Los Angeles** – czyli smog fotochemiczny, powstający nad miastami w miesiącach letnich, w strefach subtropikalnych. Zawiera tlenek węgla, tlenek azotu i węglowodoru. Mieszanka spalin wchodzi w reakcję ze światłem słonecznym, tworząc trujący tzw. „gaz słoneczny”, który powoduje poważne trudności w oddychaniu.

Straż Miejska prowadzi również pokazy metody tzw. „górnego spalania”, podczas których edukuje mieszkańców o najlepszym sposobie palenia węglem. Metoda polega na podkładaniu rozpałki i ognia na węgiel, dzięki czemu z pieca mniej się dymi, do atmosfery uwalnia się mniej szkodliwych związków, węgiel spala się wolniej i ekonomiczniej. W nielicznych piecach, gdzie nie ma możliwości na stosowanie „górnego spalania” lepszym rozwiązaniem jest częstsze wkładanie na ogień mniejszych ilości węgla, dzięki czemu uchodzący z komina dym i zanieczyszczenia będą znacznie słabsze. Istotne, że „górnego spalania” jest efektywne także przy niskiej jakości węgla (choć mniej niż przy lepszym odpowiedniku). Zaletą palenia od góry jest prostota i niski koszt wdrożenia. Zmienia się tylko sposób palenia. Dzięki „dopalaniu” substancji lotnych uzyskuje się dodatkowe ciepło, co obniża koszty ogrzewania. Piec szybciej się nagrzewa i dłużej trzyma ciepło, mimo że proces spalania przebiega wolniej.

Pokazy odbywają się na terenie Gminy Swarzędz od kilku tygodni, zarówno przed strażnicą, jak i po mszach świątecznych w poszczególnych parafiach. Dodatkowym elementem zachęcającym dla mieszkańców jest losowanie po pokazach czujników czadu, ufundowanych przez UMiG.

Informacje te nie dotyczą bezpośrednio spółdzielców, ale ich sąsiadów, znajomych, rodzinę używających pieców węglowych już tak.

DOTACJE WOJEWÓDZKIE

Przedstawiciele Spółdzielni uczestniczyli również w grudniu ub. roku w swarzędzkim spotkaniu z WFOŚiGW, gdzie zachęcano do uczestnictwa w programach „OZE 2017”, „PIECYK 2017” oraz „TERMO 2017”. Programy przewidują system pożyczek, z możliwością umorzenia, na wymianę źródeł ogrzewania. Program „OZE 2017” oraz „TERMO 2017” skierowany jest do właścicieli domków jednorodzinnych.

W kręgu zainteresowań Spółdzielni jest tylko program „PIECYK 2017” związany z wymianą źródła ciepła i instalacji, zarówno w budynkach jednorodzinnych oraz lokalach mieszkalnych. Nabór wniosków do tego programu rozpocznie się w maju br., ale jego beneficjentami mogą być tylko osoby fizyczne. Jest to informacja istotna, ze względu na to, że w budynkach Spółdzielni nadal istnieją pojedyncze, nieliczne mieszkania z piecami węglowymi – głównie na os. Władysława IV, przy ul. Poznańskiej 33 oraz w Poznaniu. Łącznie jest to ilość ponad 20 pieców.

WFOŚiGW przeznaczył na realizację programu „PIECYK 2017” kwotę 5 mln zł. Wysokość pomocy finansowej to nawet 100% kosztów kwalifikowanych. Aktualne informacje o programie „PIECYK 2017” znaleźć można na stronie internetowej: www.wfosgw.poznan.pl

DOTACJE GMINNE

Jedną z najważniejszych rzeczy, jakie zostały poruszone podczas lutowego zebrania, była informacja UMiG o wstępnych pracach nad programem dofinansowań do wymian pieców również z budżetu miasta. Decyzja ta została poddyktowana faktem, że tylko część swarzędzan jest w stanie „załapać się” na program „OZE”, „PIECYK”, czy „TERMO” i zdaniem władz miasta niezbędne są również działania na poziomie gminy. Z zastrzeżeniem, że osoby korzystające z dofinansowania usuną stary piec i zainstalują nowy. Nie będzie możliwości pozostawienia pieca węglowego i instalacji nowego z dofinansowaniem.

Urzędnicy poszli nawet dalej. Myślą również o dofinansowaniach rachunków za gaz. Może to zmobilizować część mieszkańców, która nie wymieni pieca węglowego z obawy przed wzrostem kosztów ogrzewania. Jest to z pewnością ważna grupa docelowa, bo właśnie ze względów ekonomicznych mieszkańcy palą tani węgiel lub śmieci. Być może w Swarzędzu zostanie też powołany doradca energetyczny, który będzie koordynował całość zadań.

Ważną informacją jest również to, że także Gmina przystąpiła do zmiany systemu ogrzewania w budynkach komunalnych. W ubiegłym roku udało się przejść z węgla na gaz w ośmiu budynkach. Działania te mają być nadal kontynuowane.

SŁABE OGNIWA

Najślabszym ogniwem w walce ze smogiem w Polsce są liberalne przepisy, które dopuszczają do sprzedaży tani

UCHWAŁA ANTYSMOGOWA

Ta bardzo istotna uchwała wiąże się z zakazem stosowania paliw **pośledniej jakości, nakazem stosowania paliw konkretnej (lepszej)** **jakości oraz stosowaniem pieców nowszej generacji (kotły wyższej** **klasy, zgodne z wyższymi normami i np. z systemem automatycznego** **podawania paliwa). Nad wdrożeniem uchwały pracują poszczególne** **polskie Województwa, np. Śląskie ma już gotowy projekt, Dolnośląskie zbiera podpisy, a Wielkopolskie ankietuje w tej sprawie** **samorządy.**

cd. ze str. 3

węgiel, kiepskiej jakości. Polskie normy w tym zakresie są znacznie niższe niż u naszych europejskich sąsiadów. Kolejnym słabym ogniwem są również przepisy – tym razem karne, które mimo udowodnienia sprawcy winy, umożliwiają sądom uznanie spalania odpadów za czyn o niskiej szkodliwości społecznej. Ten smutny aspekt w czasie spotkania podkreślał Komendant Straży Miejskiej.

CIEKAWY POMYSŁY

Jednym z ciekawszych pomysłów, przedstawionych przez radnego Piotra Choryńskiego, była możliwość zastosowania elektrofiltrów kominowych np. w starych domach, gdzie wymiana systemu ogrzewania jest niemożliwa. Elektrofiltr zamocowany na kominie wychwytuje do 90% pyłów.

Radny Ryszard Dyzma zaproponował wykonanie pomiarów najbardziej szkodliwych pyłów zawieszonych bezpośrednio w Swarzędzu. Dzięki zastosowaniu np. trzech punktów pomiarowych na terenie miasta będziemy znać stan faktyczny lokalnych zanieczyszczeń, które mogą się okazać wyższe niż w Poznaniu. Urząd ma przedstawić kilka wycen takich badań.

Wiceprzewodnicząca RM Wanda Konys podsunęła pomysł wykonania badań balonowych na terenie miasta. Być może okazałyby się one tańsze niż badania stacjonarne.

W przyszłości możliwe będą również badania niskiej emisji za pomocą dronów. W Polsce projekt jest pilotażowy i nie zawsze udaje się dokonać tego rodzaju pomiarów z dymu nad kominami. Natomiast można już korzystać z dronów wizyjnych i termowizyjnych, te jednak nie wykażą ilości zanieczyszczeń w powietrzu. UMiG rozważa zakup tego rodzaju mobilnego urządzenia.



Fot. Phtabay

PYŁY ZAWIESZONE

Pyły PM_{2,5} oraz PM₁₀ powstają podczas spalania drewna, węgla oraz odpadów. Są to bardzo drobne pyły, które mają kolejno 2,5 oraz 10 mikrometrów średnicy (tysięczne części milimetra). Dlatego są o wiele bardziej niebezpieczne niż sadza i pyły zauważalne gołym okiem. Pyły PM_{2,5} oraz PM₁₀ są wchłaniane przez ludzki organizm przy oddychaniu.

PM₁₀ jest mieszaniną substancji organicznych i nieorganicznych, może zawierać substancje toksyczne, metale ciężkie, dioksyny i furany.

PM_{2,5} jest pyłem najbardziej niebezpiecznym. Dociera do pęcherzyków płucnych i dostaje się do krwiobiegu. Jest szkodliwy zarówno dla układu oddechowego, jak i układu krążenia. Może powodować stany zapalne spojówek oraz błony śluzowej nosa i gardła.

W prasie wyczytać można również o warszawskich pomysłach na walkę ze smogiem. Powstał tam m.in. projekt montażu ogromnych instalacji z mchem, który pochłania zanieczyszczenia. Innym pomysłem jest budowa wieży antysmogowej, która będzie zasysać i filtrować zanieczyszczone powietrze. Takie wieże istnieją już w Rotterdamie i Pekinie (gdzie dodatkowo ze sprasowanych zanieczyszczeń wyrabia się biżuterię).

Wszystkie nowatorskie pomysły należy z pewnością zweryfikować, czy są one realnie wykonalne oraz opłacalne z punktu widzenia środowiskowego i ekonomicznego.

DZIAŁANIA NAPRAWCZE SEJMIKU

W dużym skrócie, program Sejmiku zakłada wieloletnie i wielowarstwowe działania: rozbudowę i modernizację sieci ciepłowniczych zastępujących systemy węglowe; termomodernizację budynków; modernizację systemu transportu publicznego (polityka niskich opłat, bilety aglomeracyjne, ekologiczny transport); system Park & Ride (samochody pozostawiane na obrzeżach miast, zachęcanie do taniej lub bezpłatnej wówczas komunikacji zbiorowej); budowa ścieżek rowerowych oraz parkingów rowerowych w pobliżu szkół, uczelni, urzędów, węzłów komunikacji zbiorowej.

Warto dodać, że jedna z wprowadzonych korekt swarzędzkiego Urzędu do programu Sejmiku, dotyczy tabeli „Działań naprawczych” i kompleksowych termomodernizacji budynków mieszkalnych znajdujących się w zasobach Gminy. Urząd zaproponował dopisanie w tejże tabeli również termomodernizacje przeprowadzane przez zarządców nieruchomości, spółdzielnie i wspólnoty.

Sejmik wskazuje w programie na możliwe źródła dofinansowania działań naprawczych ze środków krajowych

BENZOPIREN B(a)P

Rakotwórczy związek powstający przy spalaniu węgla, zwłaszcza niskiej jakości. Polska jest europejskim liderem w produkcji tego związku.

INDYWIDUALNE ELEKTROFILTRY KOMINOWE

Elektrofiltry to niewielkie urządzenia montowane na wylocie kominu, które ograniczają tzw. niską emisję. Wytwarzając napięcie przyciągają pyły i toksyczne zanieczyszczenia do ścianek filtra. W ten sposób „wychwycić” mogą nawet do 90% pyłów. Naukowcy szacują, że minimalna wartość „wylapywanych” zanieczyszczeń to 60%, w zależności od rodzaju i jakości źródła emisji. System elektrofiltrów znany jest od dawna i użytkowany w przemyśle. Dopiero niedawno jednak naukowcy z Politechniki Śląskiej skonstruowali urządzenia, których można użyć w domach jednorodzinnych oraz budynkach wielorodzinnych. Wg zapowiedzi, cena filtrów nie będzie wygórowana. Obecnie filtry pilotażowo testowane są w kilku regionach Polski i są nadzieję na rewolucyjną likwidację smogu w Polsce.

i unijnych. Przypomnijmy, że Spółdzielnia od wielu lat próbuje uzyskać środki unijne. Na razie jednak jedyną formą dopłaty do przeprowadzanych inwestycji są premie termomodernizacyjne z Banku Gospodarstwa Krajowego.

Osoby chcące zapoznać się z kilkusetstronicowym opracowaniem Sejmiku, mogą pobrać projekt ze strony Departamentu Środowiska Urzędu Marszałkowskiego Województwa Wielkopolskiego.

DZIAŁANIA SPÓŁDZIELNI

Działalność „antysmogowa” to działalność wieloletnia, która na poziomie Gminy powinna być normowana odpowiednim programem lokalnym. Program powinien zawierać m.in. rzeczowe rozwiązania dla mieszkańców, które sukcesywnie będą realizować kolejne władze Swarzędza.

Zdaniem Prezesa SM Pawła Pawłowskiego dobrym rozwiązaniem ze strony władz Swarzędza byłyby próby rozszerzenia miejskiej sieci ciepłej w mieście i gminie. Ciepło z dała czynne Veolii jest ekonomiczne i ekologiczne. Spółdzielni udało się już, przy współpracy z Veolią, dokonać zamiany ogrzewania gazowego na ogrzewanie z msc w budynku przy ul. Głębokiej w Poznaniu. Wspólnie z Veolią podobne wymiany są planowane również w innych spółdzielczych lokalizacjach znajdujących się w pobliżu istniejących sieci msc.

Spółdzielnia sukcesywnie wymienia również stare kotłownie gazowe na nowe (1-3 rocznie). Jest też żywotnie zainteresowana zachęcaniem spółdzielców do wymiany pieców węglowych (konkretnie 12 pieców na os. Władysława IV i 6 pieców przy ul. Poznańskiej 33). Przygotowuje program, który zakłada pomoc w uzyskiwaniu dotacji, system ratalny, itp. Likwidacja pieców węglowych to wiele korzyści dla mieszkańców – mniejszy poziom zadyminienia i zanieczyszczeń, lepsze zdrowie, mniej dewastacji terenów zielonych, estetyka, brak kurzu i dodatkowych czynności związanych z podkładaniem węgla, a także więcej miejsca w piwnicy i wokół budynku (np. miejsce postojowe zamiast miejsca na dowóz i rozładunek węgla).

W tym miejscu warto podkreślić, że Spółdzielnia Mieszkaniowa jest bardzo ekologicznym użytkownikiem przestrzeni miejskiej. Zdecydowana większość mieszkań zasilanych jest z miejskiej sieci ciepłej, a część z kotłowni gazowych. Tylko wspomniany promil mieszkań korzysta jeszcze z ogrzewania węglowego.

APLIKACJE TELEFONICZNE

Modne stały się ostatnio aplikacje komórkowe (takie jak np. Kanarek, AirVisual, Zanieczyszczenie powietrza i wiele innych), które w prosty i szybki sposób pokazują ilości poszczególnych pyłów oraz gazów (PM2,5, PM10, SO₂, CO, NO_x) dla terenu wokół stacji badawczej w danej miejscowości. Wyluczane są również przekroczenia norm w procentach (bywa, że w Poznaniu, pod względem ilości pyłów, wyrabiamy blisko 600% tej mało chwalebnej normy). Zobaczyć można również najbardziej zanieczyszczone w danym momencie miasta świata (niestety polskie miasta, w tym Poznań, przy sprzyjających warunkach sezonowych i pogodowych również bywają w czołówce). Najbliżej Swarzędza znajdują się stacje badawcze: w Poznaniu przy ul. Polanka oraz Borówcu przy ul. Drapałka i stamtąd pochodzą pokazywane w aplikacjach dane.

WALCZYMY ZE SMOGIEM

Przeciwnicy alarmu smogowego, badań jakości powietrza i opisanych wyżej aplikacji (a może po prostu zwolennicy węgla), twierdzą że smog i pył był w Polsce od zawsze, a dopiero teraz zaczął ludziom przeszkadzać i że to gruba przesada. Trudno jednak porównywać sytuację sprzed 20-40 lat, kiedy działania ekologiczne dopiero raczkowały. Poziom życia i edukacji w tym zakresie jest już zupełnie inny, wyższy. Argument „tak było zawsze” jest mało przekonujący. To, że się truliśmy, nie znaczy, że mamy truć się dalej.

JC

BŁĘKITNY WĘGIEL

Kolejną nowością, jest tzw. błękitny węgiel, inaczej nazywany „bezdymnym paliwem”, również rodzimego pomysłu – opracowany przez Instytut Chemicznej Przeróbki Węgla w Zabrze. Paliwo to powstaje na bazie najczystszej koksowniczej węgla opałowego, który poddawany jest koksowaniu, części lotne są z niego usuwane w warunkach przemysłowych i nie ulatniają się domowym kominem. Jego spalanie nie powoduje tak dużej emisji zanieczyszczeń, jak w przypadku innych paliw. Wyniki badań w jednej z zabrzańskich kamienio-wykazwały, że błękitny węgiel zapala się o 5% łatwiej, emisja pyłów spada o 40%, smoły o 75%, a trującego benzo(a)pirenu o 90%. Dym wydobywający się z kominu jest biały, prawie niewidoczny i niewyczuwalny. Nowe paliwo nadaje się do wszystkich pieców i kotłów mogących spalać węgiel kamienny. Co ważne, po paleniu błękitnym węglem na ściankach pieca praktycznie nie osadza się smoła i sadza. Na razie węgla błękitnego nie ma w sprzedaży. Szacuje się, że jego cena będzie wyższa niż zwykłego węgla kamiennego, ale niższa niż gazu. Prawdopodobnie będzie on tylko w sprzedaży hurtowej (dalekie zamierzenia są takie, że kupować go mają gminy i przy systemie dopłat, po cenach niższych dystrybuować wśród mieszkańców).

Wspomnienie

HALINA TEMPIŃSKA

1930-2017

Ze śmiercią Pani Haliny Tempińskiej zakończył się pewien okres historyczny dla Swarzędza. Była bowiem Pani Halinka ostatnim naczelnikiem miasta i gminy przed transformacją ustrojową w Polsce w roku 1989.

Czy ludzie, którzy rządili Swarzędzem przed 1989 rokiem, z rodowodem Polski Ludowej, byli złymi gospodarzami miasta? Gdyby słuchać aktualnych historyków, głównie z rodowodem IPN-u, a przede wszystkim tzw. partyjnych „polityków”, to powinniśmy jak najszybciej wymazać z pamięci lata Polski Ludowej. Natomiast wszyscy, którzy pracowali i wysługiwali się niechcianej, komunistycznej, ludowej władzy, to zdrajcy i niekompetentni, o których trzeba jak najszybciej zapomnieć. Na tak stawiane zarzuty jest tylko jedna odpowiedź, są to kompletne brednie, niezgodne z realiami i faktami historycznymi, którymi dzisiaj zatruwa się umysły nowych pokoleń Polaków. Według tej zasady nie powinniśmy nic mówić i wspominać zmarłych naczelników Miasta i Gminy Swarzędz: Czesława Piskorka, Czesława Szymaniaka, Ryszarda Seremaka, czy Haliny Tempińskiej, a w Kostrzynie Wlkp. Krystyna Malińskiego. Otóż, w imię uczciwości i godności ludzkiej, będziemy o nich mówić i pisać. Skala ich dokonań w Swarzędzu, czy w Kostrzynie Wlkp., była olbrzymia i zasługują na naszą pamięć, a pracowali w trudniejszych warunkach gospodarczych (nie było wtedy olbrzymich strumieni finansowych z Unii Europejskiej).

Halina Tempińska pochodziła z wielopokoleniowej, wielkopolskiej rodziny z podpoznańskiego Tarnowa Podgórnego. Lata dzieciństwa i młodości przypadły na koszmar wojny i straszną okupację niemiecką. Te lata, jak również trudny i biedny okres powojenny, ugruntowały niezwykle pozytywne cechy charakteru, z których później znana była Pani Tempińska.

Pierwszą pracę podjęła w Urzędzie Gminy w Tarnowie Podgórnym i przez całe swoje życie zawodowe była związana z działalnością samorządową. W Swarzędzu „znalazła” się nieprzypadkowo, została bowiem żoną Pana Lechosława, pracującego w Powiatowej Radzie Narodowej w Poznaniu i w ślad za nim zamieszkała w Swarzędzu, stając się do końca swojego życia wierną miastu i jego mieszkańcom. A wspólnie z mężem stanowili wyjątkowo zgodne i szanujące się małżeństwo, byli wzorem do naśladowania. Rozpoczęła pracę w Urzędzie Miasta i Gminy Swarzędz w 1965 r. na stanowisku Sekretarza Prezydium Miejskiej Rady Narodowej w Swarzędzu, od 1974 r. była Sekretarzem Urzędu Miejskiego w Swarzędzu, a później – od 1976 roku Zastępcą



Fot. rok 1996 – wyróżnienie podczas uroczystego, noworocznego posiedzenia Rady Nadzorczej Spółdzielni

Fot. arch. ze zbiorów prywatnych Pawła Pawłowskiego

Naczelnika Miasta i Gminy Swarzędz. Pierwszą obywatelką Swarzędza – Naczelnikiem Miasta i Gminy została w styczniu 1985 roku.

Poznałem Ją w 1980 roku i wspominam pierwszy kontakt z osobą sympatyczną, miłą, ujmującą bezpośredniością i życzliwością. To pierwsze spotkanie określiło nasze wzajemne relacje na wiele przyszłych lat. Współpracowaliśmy ze sobą aż 10 lat, wystarczająco długo, żeby Panią Halinkę dokładnie poznać. Nigdy już później nie mieliśmy, jako Spółdzielnia Mieszkaniowa, bardziej życzliwego i pomocnego gospodarza miasta.

Brak umiejętności przywódczych nadrabiała niezwykłą pracowitością, zaangażowaniem, szacunkiem dla ludzi i niezłomnością charakteru. Była dobrym, sprawiedliwym i niekonkurencyjnym gospodarzem miasta. Lata kierowania sprawami miasta i gminy przypadły na okres bardzo trudny politycznie, był to czas stanu wojennego i burzliwych lat po nim. Mimo tak złożonej sytuacji, związanej z permanentnymi strajkami (nie w Swarzędzu), ciągłymi niedoborami i reglamentacją wszystkiego (żywności, mieszkań, telefonów, materiałów budowlanych), Swarzędz się rozwijał i to w niesamowitym tempie. To, co następowało na północy Swarzędza, to był na ówczesne warunki cud. Dzisiaj, z perspektywy minionego czasu można powiedzieć, że nigdy później nie było tak intensywnego rozwoju miasta, a rozwój infrastruktury, uzbrojenia terenu, dróg, magistrali wodnych, sieci telekomunikacyjnych, ciepłociągów może być tylko nieosiągalnym marzeniem dla obecnych gospodarzy miasta. Duża była w tym zasługa Pani Halinki Tempińskiej.

Bardzo dobra współpraca „Ratusza” ze Spółdzielnią Mieszkaniową, Swarzędzkimi Fabrykami Mebli i innymi podmiotami gospodarczymi to zasługa Pani Halinki Tempińskiej. Jej otwartość na sprawy miasta i jego mieszkańców, życzliwość i bezkonfliktowość, spowodowały że miasto rozwijało się szybko i harmonijnie. Kulminacją Jej działalności było wmurowanie 20 października 1989 roku kamienia węgielnego pod budowę nowego Swarzędza-Południe. To było Jej największe gospodarcze osiągnięcie w życiu zawodowym.

Pamiętam jeszcze jedno, ważne, swarzędzkie wydarzenie związane z Jej osobą. Była inicjatorem i pomysłodawcą

obchodów 350-lecia Miasta Swarzędza w 1988 roku. Była to, jak na razie, największa akcja upiększania miasta, rozwiązywania jego problemów, w którą zaangażowane było miasto i wieś oraz setki bezinteresownych mieszkańców, kierowanych przez Komitet Honorowy, na czele którego stał Zbyszek Cygan. To z tego okresu mamy Komisariat Policji, halę sportową „Unia”, jedyne dotychczas wydania monografii Swarzędza. To wtedy po raz pierwszy i ostatni odświeżana była Starówka Swarzędza, jak ona wygląda dzisiaj to widzimy.

Z wielką klasą, w 1990 roku przekazała pieczę nad Miastem Swarzędz nowym ludziom, którzy doszli do władzy po transformacji ustrojowej. Od tego momentu nie brała już udziału w życiu gospodarczym miasta. Działała natomiast w Towarzystwie Miłośników Ziemi Swarzędzkiej i Swarzędzkim PKPS-ie.

Przez kilka lat nikt z nowych wybrańców (kompletnie niedoświadczonych i w większości nieznanymi w mieście) nie chciał skorzystać z bogatych doświadczeń Pani Halinki. Wręcz odwrotnie, następcy zapomnieli o poprzednikach. Kurtyna milczenia zapadła na wiele lat.

Pani Halina Tempieńska musiała radzić sobie sama, pracując w klinice medycznej dra Kolasieńskiego do osiągnięcia wieku emerytalnego. Przeprowadziła się do małego mieszkania spółdzielczego na osiedlu Czwartaków, gdzie w gronie najbliższej rodziny spędziła resztę życia. Żyła



Z wielkim smutkiem i żalem
pożegnaliśmy zmarłą 7 lutego 2017 r.

**Śp.
Halinę Tempieńską**

byłą, wieloletnią Naczelniczką
Miasta i Gminy Swarzędz,
zasłużonego i powszechnie
szanowanego samorządowca.

Była prawym, dobrym i szlachetnym
człowiekiem, który bezgranicznie
i bezinteresownie oddawał się pracy.
Pomagała każdemu potrzebującemu,
ciesząc się ich szacunkiem
i wielkim poważaniem.

Zapisała się na trwale w pamięci
spółdzielców mieszkaniowych.

Rodzinie
wyraży głębokiego współczucia
składają

Rada Nadzorcza, Zarząd i pracownicy
Spółdzielni Mieszkaniowej w Swarzędzu

bardzo skromnie, korzystając z prywatnej pomocy niektórych, byłych pracowników urzędu i organizacji pozarządowych.

Odwiedzaliśmy Panią Halinę często, przy okazji Świąt Wielkanocnych, czy noworocznych. Zawsze była radosna i pogodzona z życiem. Nie miała do nikogo żalu. Cieszyła się, że miasto rozwija się i pięknieje. Zawsze Jej mówiliśmy, że to również Jej zasługa.

Szkoda, że nikt ze zmieniających się co cztery lata władz Swarzędza, oficjalnie nie dostrzegł Jej wielkiej roli, jaką odegrała w historii naszego miasta. Może jeszcze nie jest za późno, mimo że już nie żyje, żeby Jej nazwisko zapisać na trwałe w annałach historii miasta.

Paweł Pawłowski



Fot. arch. ze zbiorów prywatnych Pawła Pawłowskiego



Fot. arch. ze zbiorów prywatnych Pawła Pawłowskiego
Fot. Wmurowanie 20 października 1989 r. kamienia węgielnego pod budowę nowego Swarzędza-Południe

Wspomnienie

SZLACHETNA SWARZĘDZANKA

Jej pasją i misją było iść przez życie prostą drogą. Dla mnie była osobą, która osiągnęła panowanie nad ludzką naturą i jej słabościami. Posiadała wyjątkową skłonność do okazywania uczuć ludziom i dostrzegania ich problemów. Nie lubiła wynoszenia na piedestał. Żyła bez fanfar i zbędnego rozgłosu. Była symbolem przeczuć i intuicji. Sumą znaczącej godności i wirtuozerii w sztuce akceptacji innych ludzi. Przecież nikt z nas nie wie, co będzie jutro, za godzinę, czy minut kilka. Tak też było tym razem. Odeszła...

PANI HALINA TEMPIŃSKA

Miałam zaszczyt poznać Panią Naczelnik Miasta i Gminy Swarzędz, pracując niegdyś w swarzędzkim ratuszu. Wspominam do dziś, wspólnie inspirowane, i jak powiadano wtedy, bodajże pierwsze po II wojnie światowej miejsko-gminne dożynki w Zalasewie. Zorganizowane z wielką pompą i ogromnym zaangażowaniem wszystkich środowisk wiejskich. Wówczas poznałam umiejętności Pani Naczelnik, posługującą się określoną strategią, precyzją myślenia i sprawną taktyką w toku postępowania. Była przepełniona mocą, mądrością i wielką szczerością do otoczenia. Ja, wtedy bardzo młoda społeczniczka szukająca nowych dróg, ze skupieniem przyglądałam się Jej umiejętnościom na nieznanym mi do tej pory obszarach działania. Miała dla mnie wielką estymę, czym ujęła moje serce.

Potem nasze drogi się rozeszły, ale przeznaczenie ponownie złączyło nasze losy i to na kolejne 10 lat...

PANI HALINA TEMPIŃSKA

Z inicjatywy znakomitego swarzędzkiego społecznika i penetratora wielu obszarów życia, śp. Leszka Grajka, w 1997 roku podjęła wspólny trud powołania charytatywnego stowarzyszenia, Polskiego Komitetu Pomocy Społecznej w Swarzędzu. Organizacji po dzień dzisiejszy niosącej pomoc i wsparcie najuboższym mieszkańcom naszej gminy. Przez 10 lat pełniła funkcję Przewodniczącej Komisji Rewizyjnej, nadzorując działalność Zarządu tej organizacji pozarządowej. Uwielbiana przez wolontariuszy i podopiecznych. Swoją skrupulatnością i zacięciem kreatywnym, wywarła uchwytny wpływ na szeroko pojętą działalność społeczną w naszym środowisku. Czyniła wszystko, co w Jej mocy, by usunąć wszelkiego rodzaju balast, obciążający ludzi w dążeniu do radości, szczęścia, dostatku chleba oraz życia bez bólu i łez. Niezwykle subtelna i zawsze elegancka w zachowaniu. Polski Komitet Pomocy Społecznej w Swarzędzu to kolejne miejsce, które naznaczyła charyzmatem...



PANI HALINA TEMPIŃSKA

Przez większość życia, działając na wyższych piętrach społecznych, przerabiając niezwykle koincydencje i spłoty wydarzeń życiowych, zdumiewająco opanowała najwyższe arkana komunikacji z otoczeniem.

Niejednokrotnie toczyłyśmy długie rozmowy. „Wanda” – powiadała często do mnie – „droga do rozwoju nie powinna zdążyć poprzez wojenki, konflikty, czy szerszenie nienawiści”. Wskazywała na znaczenie dobrego czynu, który stanowi o wartości człowieka. Powtarzała, że to nawyki i ludzkie przekonania stoją na straży cytaдели, broniącej przed światłym myśleniem, czyniąc wiele zła. Jako ludzie musimy mówić jednym językiem, językiem uczucia i dobrych relacji. Twierdziła, że obecny ogląd rzeczywistości jest mocno pochylony w niedobrym kierunku. Mówiła, że ludzie sami siebie każą za brak pokory i bagatelizują system wartości życia. Dobro winno być naturalnym sposobem funkcjonowania ludzi. Przecież całe życie, powiadała, składa się z momentów i tylko od ludzi zależy, które z nich stają się ważne. Każdy musi sam kierować się własnym kompasem moralnym. To jest sposób na konsumowanie bytu. W przeciwnym razie, wielu z nas kiedyś będzie miało swoją prywatną apokalipsę.

Pouczające były Jej słowa, które odbijają się we mnie już nikłym echem w strumieniu mijającego czasu. Jej rola, jako integratora ludzi dobrej woli, dobiegła końca. Pozostaje nam, spadkobiercom Jej wizji dobrego świata, chronić tę pamiątkę i zachować ją w pamięci na jak najdłużej...

PANI HALINA TEMPIŃSKA

Pani, byłaś jak świeca, która dzieliła się ciepłym płomieniem. Dziś ja dzielę się o Pani swoim wspomnieniem...

Wanda Konys

SAMOZWAŃCZY OGRODNICY

Grupa mieszkańców z os. Kościuszkowców zwróciła się do Spółdzielni z wnioskiem o usunięcie siedmiu świerków, które zasłaniają światło w mieszkaniach i stanowią zagrożenie.



fot. arch. 2015 Skupisko drzew ściśle przy bloku

Fot. JC

Mieszkańcy, którzy zgłosili się z wnioskiem do Spółdzielni, skarżą się, że od północnej strony ich budynku rosną wysokie świerki, które powodują, że w mieszkaniach jest ciemno. W pokojach zlokalizowanych od zaciemnionej strony północnej (zwłaszcza na niższych piętrach) już od rana, przez cały dzień zmuszeni są palić światło. Dodają również, że podczas wiatru gałęzie drzew uderzają o okna i elewację, a niedawno jedno z drzew przewróciło się. Mieszkańcy boją się, że podczas następnego wietrznego dnia kolejne drzewa mogą stanowić zagrożenie, tak dla ludzi, jak i budynku.

Opisywane przez mieszkańców drzewa nie były nasadzone przez Spółdzielnię Mieszkaniową w Swarzędzu. Część iglaków rosnących na osiedlach, zwłaszcza tych usytuowanych blisko budynków i klatek schodowych, to samozwańcze nasadzenia mieszkańców, którzy na własną rękę upiększają teren ukorzenionymi choinkami, pozostałymi po Świętach Bożego Narodzenia. Po latach dochodzi natomiast do sytuacji, jak ta opisywana powyżej. Duże już i źle nasadzone drzewa zaczynają przeszkadzać i stanowić niebezpieczeństwo. Około 70 tys. zł rocznie wydaje Spółdzielnia na usuwanie drzew, które wyrosły w niewłaściwych miejscach, najczęściej posadzone są one przez mieszkańców.

Regulamin Porządku Domowego obowiązujący w Spółdzielni Mieszkaniowej w Swarzędzu stawia sprawę jasno:

Dosadzanie drzew i krzewów oraz innych roślin na terenie będącym własnością lub współwłasnością Spółdzielni wymaga zgody Spółdzielni. Zabrania się sadzenia roślin pnących w bezpośredniej bliskości ścian budynku.

Niedogodności i zagrożenia opisywane przez mieszkańców os. Kościuszkowców, to tylko część konsekwencji samowolnych nasadzeń. Są jeszcze inne, niewidoczne dla mieszkańców gołym okiem. Źle posadzone drzewa nie tylko zasłaniają światło słoneczne i widoczność oraz niszczą

elewacje, mogą również powodować zniszczenie uzbrojenia podziemnego (magistrale wodne, gazowe, ciepłociągi, instalacje światłowodowe, energetyczne i inna infrastruktura), o którego istnieniu nie wie przeciętny Kowalski. Stanowią również przeszkodę w przypadkach awarii tejże infrastruktury i konieczności jej szybkiej naprawy.

Pamiętajmy, że wszystko należy robić z głową. Ekologiczne inicjatywy są przez Spółdzielnię popierane, ale trzeba je przeprowadzać rozsądnie. Nie można ot tak sobie, w dowolnym miejscu, na zorganizowanym, publicznym terenie zakładać nielegalnych ogródków, czy wręcz sadzić zagajników. Osoby, które chciałyby posadzić w jakimś miejscu drzewa, krzewy lub inne rośliny, proszone są o zwrócenie się w tej sprawie do Spółdzielni, która wskaże w jakich rejonach posadzenie danych gatunków roślin jest możliwe, a w jakich stanowczo zabronione, uwzględniając przy tym istnienie sieci uzbrojenia podziemnego i granic własności.

Należy zdawać sobie sprawę, że posadzone ukradkiem małe drzewko, może być nie lada problemem za 10 czy 20 lat, gdy jego system korzeniowy uszkodzi fundamenty budynku, chodnik, czy ciepłociąg. Na osiedlach nie są również wskazane niektóre gatunki drzew o dużych, rozłożystych koronach, które w czasie wichury mogą stać się niebezpieczne dla elewacji, linii wysokiego napięcia, a także parkujących pojazdów i ludzi. W danych rejonach dobierane są odpowiednie gatunki drzew czy krzewów (ze względu na istniejącą infrastrukturę i odległości od niej, zgodność gatunkową z sąsiadującą zielenią, wymagania roślin i rodzaj gleby). Są też lokalizacje, gdzie nasadzenia mogą być wykonane wyłącznie wg projektu zatwierdzonego przez konserwatora zabytków. Prosimy pamiętać, że sadzenie – zwłaszcza drzew – zawsze wymaga zezwolenia zarządcy nieruchomości.

Przychylając się do wniosku wspomnianej grupy mieszkańców z osiedla Kościuszkowców Spółdzielnia podejmie działania w celu wycięcia na osiedlu drzew, które stanowią zagrożenie, są chore lub uschłe.

JC



fot. arch. Wysadzanie płytek przez korzenie

Fot. JC

OSP PRZESTRZEGA I INFORMUJE:

WŁAŚCIWE POSTĘPOWANIE W PRZYPADKU POŻARU

Przedstawiamy Państwu kolejny artykuł sporządzony wspólnie ze Strażakami z Ochotniczej Straży Pożarnej w Swarzędzu, mający na celu poprawę bezpieczeństwa mieszkańców naszych osiedli. Znajdą tu Państwo wiele przydatnych informacji dotyczących właściwego postępowania w przypadku wybuchu pożaru, kiedy to najczęściej wpadamy w panikę i nie wiemy co zrobić najpierw. W tego typu sytuacjach, bardzo liczy się czas i szybka reakcja. Bardzo istotne jest, aby nasze działania były wykonywane świadomie. Jak więc zachować się, gdy wybuchnie pożar?

POŻARY NA OTWARTYM TERENIE

Do interwencji charakterystycznych dla okresu wczesnowiosennego zaliczamy pożary suchych po zimie traw i trzciny. Tego typu pożary są spowodowane m.in. przez pozostawione szkło. Niepozorna, szklana butelka może więc spowodować ogromne szkody. Do takich pożarów często dochodzi w okolicy Jeziora Swarzędzkiego, która jest terenem często odwiedzanym przez spacerowiczów. Wczesną wiosną pogoda i temperatura sprzyjają licznym spacerom, a młodzież (i nie tylko) chętnie pije wówczas piwo, niestety zostawiając butelki gdzie popadnie, „zapominając” że miejsce na śmieci jest w koszu...

Gdy zauważymy w okolicy jeziora pożar lub gęsty dym – bezzwłocznie zadzwońmy po Straż Pożarną (998) lub na numer alarmowy (112).

POŻARY W MIEJSCU ZAMIESZKANIA

Przyczyn tego typu pożarów może być bardzo wiele. Mogą one powstać chociażby na skutek niefachowo zainstalowanych, przeciążonych instalacji elektrycznych, zwarcie, czy awarii gniazdka. Pożar możemy wywołać również przez

własną nieuwagę. Co ciekawe, dziś pożary w mieszkaniach rozprzestrzeniają się dużo szybciej niż miało to miejsce 20 czy 30 lat temu. Jest to spowodowane tym, że kupowane obecnie meble i sprzęty są o wiele bardziej łatwopalne niż te stosowane w przeszłości. Meble z płyty wiórowej spłoną szybciej niż te wykonane z litego drewna. Współczesne materiały, podczas pożaru, powodują o wiele większe zadymienie i powstanie bardziej toksycznych dymów. Wśród zgonów na skutek pożarów jest zdecydowanie więcej przypadków zaduszenia dymem, niż przypadków śmierci w płomieniach.

JAK REAGOWAĆ W PRZYPADKU POŻARU?

Bardzo istotne jest zachowanie wymienionej kolejności działań:

- 1) Podnosimy alarm** – natychmiast staramy się powiadomić innych o tym, co się dzieje (pozostałych domowników, sąsiadów). Zadbajmy o to, by wszyscy bezpiecznie opuścili budynek.
- 2) Dzwonimy pod nr 998** (Straż Pożarna) lub **112** (ogólny numer alarmowy) i po kolei przekazujemy następujące informacje:
 - ▶ Mówimy co się pali.
 - ▶ Podajemy adres.
 - ▶ Informujemy, czy zagrożeni są ludzie (czy ktoś został wewnątrz budynku, czy jest ktoś poszkodowany?).
 - ▶ Mówimy, czy na miejscu znajdują się jakieś niebezpieczne substancje (farby, materiały łatwopalne).
 - ▶ Podajemy imię i nazwisko oraz numer telefonu do kontaktu (mimo, że nasz nr telefonu się wyświetla, i tak należy go podać, aby osoba odbierająca zgłoszenie mogła zapisać tę informację wśród pozostałych wiadomości i nie pomylić naszego zgłoszenia z innym zgłoszeniem).

NIE ODKŁADAMY SŁUCHAWKI JAKO PIERWSI – dyspozytor może chcieć się o coś nas dopytać.

3) Jeśli pożar nie zdążył się rozprzestrzenić – **możemy starać się go ugasić za pomocą wody lub gaśnicy**. Jeśli jednak pożar jest duży – **niezwłocznie opuszczamy budynek zachowując ostrożność**.



Fot. OSP



Fot. OSP



Fot. OSP

WYDARZENIA OSTATNICH TYGODNI:

- ▶ 16 stycznia – Swarzędz, os. Cegielskiego – pomoc Pogotowiu Ratunkowemu.
- ▶ 16 stycznia – Swarzędz, os. Dąbrowszczaków – pomoc Pogotowiu Ratunkowemu.
- ▶ 17 stycznia – Swarzędz, ul. Wrzesińska – godz. 3:15, pożar samochodu osobowego oraz śmieci.
- ▶ 17 stycznia – Swarzędz, ul. Wrzesińska – godz. 7:05, pożar samochodu osobowego.
- ▶ 19 stycznia – Paczkowo, ul. Poznańska – resuscytacja osoby po zawale serca.
- ▶ 19 stycznia – Swarzędz, ul. Traugutta – pożar mięsa w garnku.
- ▶ 20 stycznia – Swarzędz, Jezioro Swarzędzkie – ćwiczenia wodno-lodowe.
- ▶ 21 stycznia – Swarzędz, os. Raczyńskiego – pożar sady w kominie.
- ▶ 22 stycznia – Zalasewo, ul. Austriacka – usunięcie drzewa zagrażającego przewróceniem.
- ▶ 24 stycznia – Kostrzyn Wlkp., Droga Krajowa 92 – usunięcie zwisającego konaru.
- ▶ 24 stycznia – Swarzędz, Jezioro Swarzędzkie – pokazy dla dzieci ze szkół z terenu miasta.
- ▶ 24 stycznia – Swarzędz, Jezioro Swarzędzkie – przymarznęty łabędź.
- ▶ 25 stycznia – Swarzędz, os. Kościuszkowców – pożar krzaków.
- ▶ 26 stycznia – Swarzędz, ul. Poznańska – uruchomienie czujki przeciwpożarowej w markecie.
- ▶ 29 stycznia – Swarzędz, ul. Sporna – zadymienie w mieszkaniu oraz przyległym warsztacie.
- ▶ 30 stycznia – Swarzędz, ul. Piaski – ściągnięcie kota z drzewa.
- ▶ 30 stycznia – Swarzędz, ul. Paderewskiego – zalane pomieszczenie mieszkalne.
- ▶ 2 lutego – Swarzędz, ul. Rabowicka – ćwiczenia z ratownictwa technicznego.
- ▶ 3 lutego – Swarzędz, ul. Poznańska – kolizja.
- ▶ 5 lutego – Swarzędz, Jezioro Swarzędzkie – przymarznęty łabędź.
- ▶ 9 lutego – Paczkowo, Droga Krajowa 92 – pożar samochodu.
- ▶ 9 lutego – Swarzędz, ul. Rabowicka – ćwiczenia z ratownictwa technicznego.
- ▶ 10 lutego – Zalasewo, ul. Grecka – uruchomienie czujki czadu, alarm fałszywy.
- ▶ 10 lutego – Swarzędz, ul. Piotra Skargi – pożar butli gazowej.
- ▶ 11 lutego – Swarzędz, ul. Sołeczka – pożar trawy.
- ▶ 12 lutego – Swarzędz, Plac Niezłomnych – pożar sady w kominie.
- ▶ 13 lutego – Swarzędz, ul. Strzelecka – usuwanie substancji ropopochodnej powstałej po kolizji.
- ▶ 13 lutego – Swarzędz, Rynek – pożar sady w kominie.
- ▶ 14 lutego – Swarzędz, ul. Żeromskiego – pożar sady w kominie.
- ▶ 15 lutego – Swarzędz, ul. Wrzesińska/ul. Grunwaldzka – wypadek dwóch samochodów osobowych. Jedna osoba ranna, zabrana do szpitala.
- ▶ 15 lutego – Swarzędz, ul. 3 Maja – pożar sady w kominie.
- ▶ 16 lutego – Swarzędz, ul. Cmentarna – kolizja dwóch samochodów osobowych.

WAŻNE INFORMACJE!

POŻAR W MIEJSCU ZAMIESZKANIA:

Gdy opuszczamy mieszkanie, w którym wybuchł pożar, **powinniśmy poruszać się blisko podłogi** (tam znajduje się najwięcej powietrza i jest niższa temperatura). Zachowajmy szczególną ostrożność i starajmy się nie wpadać w panikę.

Jeśli w naszym mieszkaniu wybuchł pożar, a my z jakichś powodów nie jesteśmy w stanie z niego wyjść – **stańmy przy otwartym oknie, wezwijmy pomoc i czekajmy na strażaków z telefonem w ręce** (jest to jedna z sytuacji, gdy tel. komórkowy przydaje się bardziej niż kiedykolwiek wcześniej...). **Nie chowajmy się w szafach! Jeśli mamy taką możliwość, zmočmy koc zimną wodą i otulmy się nim, a mokry ręcznik połóżmy w szczelinie pod drzwiami**, które oddzielają nas od pożaru. W żadnym wypadku nie zamykajmy tych drzwi na klucz (możliwe, że właśnie tamtędy strażacy będą starali się do nas dotrzeć). **Oddychajmy przez materiał**, aby zmniejszyć ilość toksycznych dymów przenikających do naszych płuc.

POŻAR W MIESZKANIU OBOK:

Jeśli w mieszkaniu sąsiada usłyszymy alarm lub zauważymy gęsty, wydobywający się spod zamkniętych drzwi dym – **głośno zapukajmy do drzwi i zawałajmy go** (starajmy się upewnić, czy ktoś znajduje się wewnątrz i czy wezwał pomoc). W żadnym wypadku **nie używajmy dzwonka** do drzwi (ze względu na przewody elektryczne). **Pod żadnym pozorem nie wyważajmy drzwi, aby dostać się do wnętrza!** Jeśli pożar wybuchł w szczelnie zamkniętym pomieszczeniu, dostarczymy wówczas dużą ilość tlenu, która spowoduje bardzo silne rozprzestrzenienie pożaru. Doświadczymy tutaj tzw. zjawiska backdraft: może w nas uderzyć ognisty podmuch, który pozbawi nas życia i zniszczy znaczną część budynku. **Dzwońmy więc niezwłocznie po pomoc i działajmy według wskazówek osoby po drugiej stronie telefonu.**

Zalecamy zachować powyższe informacje i umieścić je w ogólnodostępnym miejscu swojego mieszkania.

Wykorzystane na potrzeby artykułu zdjęcia zostały zamieszczone w IS dzięki uprzejmości Ochotniczej Straży Pożarnej w Swarzędzu. Wykonano je podczas przeprowadzanych ćwiczeń.

JBK

OBCY „NA KLATCE” ...

Zostałam niedawno zapytana, jaki jest stosunek Spółdzielni do domokrażców poruszających się po naszych klatkach schodowych. Czy obcy mają prawo wejść i robić co im się podoba? Jak możemy zwiększyć swoje bezpieczeństwo?

REGULAMIN SPÓŁDZIELNI

„Regulamin Porządku Domowego” obowiązujący w Spółdzielni wyszczególnia prawa i obowiązki, ale dotyczy one mieszkańców naszych bloków. Nie ma adnotacji odnośnie zachowań osób, które przebywają na terenach spółdzielczych, nie będąc spółdzielcą. Wynikałoby z tego, że każdy ma prawo wejść do klatki jeśli tylko zechce. Nie ma również informacji na temat zakazu sprzedaży na terenie bloków, jednakże wszyscy doskonale widzą, że klatka schodowa nie jest miejscem przeznaczonym na handel...

Jednakże, co istotne, według Regulaminu: „Budynki i ich otoczenie oraz wszelkie urządzenia w osiedlach spółdzielczych są prywatną własnością wszystkich członków. Z tych względów winny być one, w interesie samych członków, utrzymane na odpowiednim poziomie i otoczone troskliwą opieką”. Tak więc, do obowiązków mieszkańców należy zadbanie o to, czy osoba, którą wpuszczamy do klatki, nie zostawi tam bałaganu i czy nie dokona zniszczeń.

KTO ODWIEDZA NASZE KLATKI?

Odkąd przeprowadziłam się z domków jednorodzinnych do bloków, zaskoczyła mnie różnorodność usług oferowanych mi przed drzwiami mojego mieszkania. Proponowano mi już (niejednokrotnie zresztą) zmianę wiary, wymianę drzwi, kupno skarpet, czy chociażby ratowanie pand i rysiów. Skarpety kupiłam, z reszty nie skorzystałam... Od innych mieszkańców naszych osiedli słyszałam także o sprzedaży jajek, ziemniaków, dywanów, namawianiu do wsparcia organizacji pomagającej dzieciom. Pojawiają się także bezdomni, czy oszuści podający się za pracowników Spółdzielni.

CO ROBIĆ?

Chociaż każdy wie, że należy zapytać o to, kto dzwoni do nas domofonem, wielu z nas zapomina tego zrobić i od razu dusi przycisk, umożliwiając wejście osobie na dole. Na pytanie: „Kto tam?”, w odpowiedzi najczęściej słyszymy „Ja...” I teraz zastanówmy się chwilę nad tym. Ja, czyli tak naprawdę kto? Głos przez domofon brzmi nieco inaczej i możemy go łatwo pomylić z głosem kogoś bliskiego. Najlepiej więc podawać swoje imię lub umówić się wspólnie na dane hasło.

Dobrym rozwiązaniem jest ustalenie wspólnie z domownikami takiego sposobu dzwonienia, który polega na użyciu kilku pojedynczych dźwięków, rozstawionych w konkretnej kolejności (czyli np. 3 szybkie dzwonki jeden po drugim). Od razu będziemy wiedzieć, czy dzwoni do nas ktoś z domowników.



BĄDŹMY CZUJNI

Chociaż sprzedawca skarpet okazał się przemiłym człowiekiem, nie jest powiedziane, że każdy następny też taki będzie... Jeśli ktoś na samym początku wzbudzi nasze podejrzania (mówi niewyraźnie, niepewnie i bez spójności) – po prostu nie wpuszczajmy delikwenta na klatkę. Szczególnie osoby słabsze fizycznie (kobiety, osoby starsze oraz dzieci) powinny być świadome ryzyka. Nie chcemy Państwa straszyć, apelujemy jedynie, aby zachować ostrożność w celu zwiększenia swojego bezpieczeństwa.

Gdy ktoś jest przed naszymi drzwiami, nie zapominajmy zerknąć przez „judasza”. Porządny wizjer to podstawa. Są różne modele do wyboru – inny kupimy do drzwi pojedynczych, a inny do podwójnych. Podczas zakupu zwróćmy uwagę na to, aby wizjer miał szeroki kąt widzenia (180 lub 200 stopni).

Aby zwiększyć nasze bezpieczeństwo, możemy oczywiście zainwestować w kupno solidnych drzwi. Artykuł na ten temat znajdzie Państwo w numerze archiwalnym IS (nr 10/195/2015 z dnia 28.11.2015). Zachęcamy Państwa do odwiedzenia strony internetowej SM i zakładki „Przegląd Informatorów”.

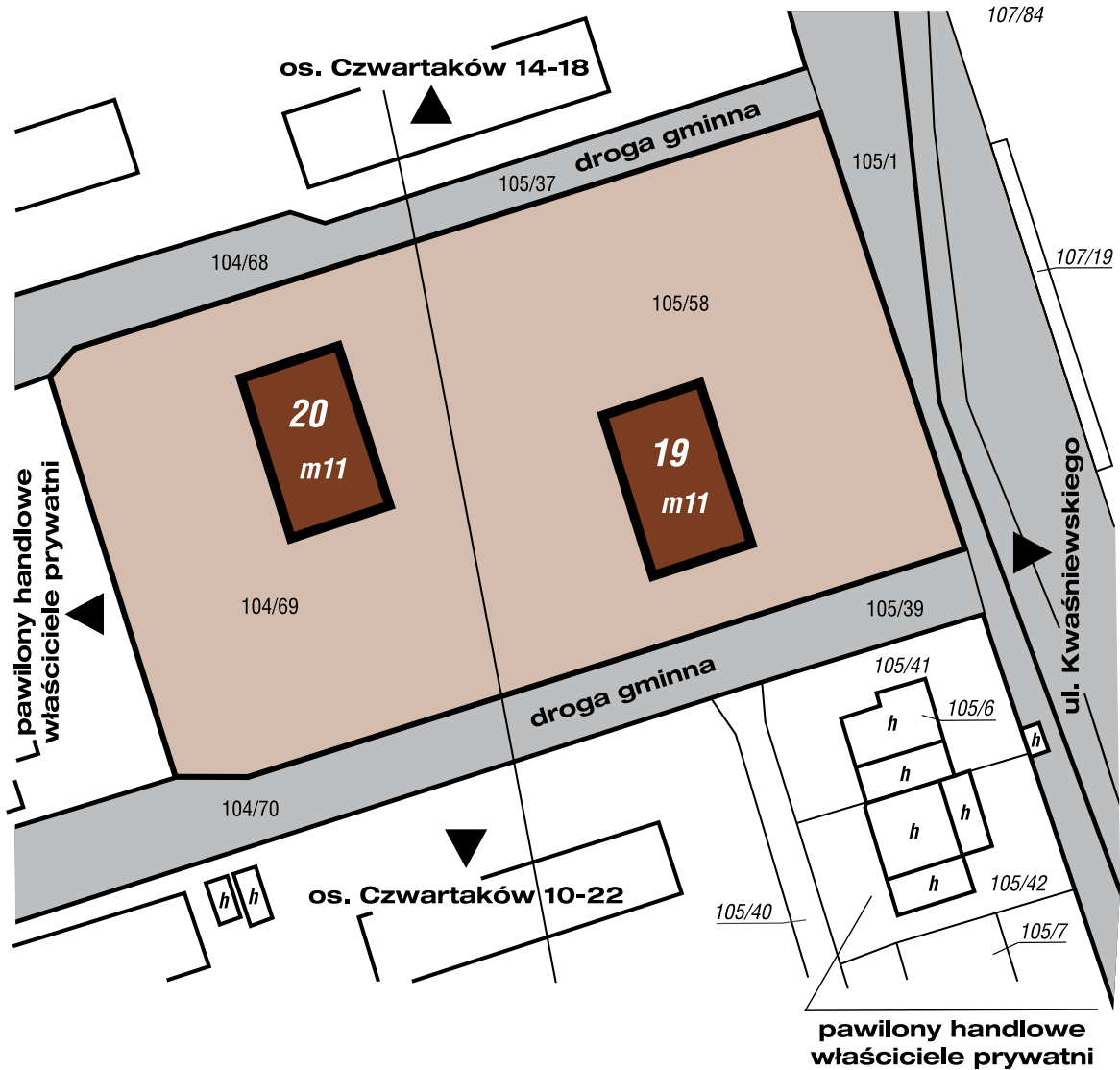
Nie wpuszczajmy obcej osoby do wnętrza mieszkania, nie otwierajmy zbyt szeroko drzwi, a rozmowy prowadźmy na klatce. Jeśli nie interesuje nas składana nam oferta – bądźmy asertywni. Gdy ktoś podchodzi za blisko, może oznaczać, że ma jakiś ukryty cel. Zachowajmy bezpieczną odległość wyznaczoną przez wycieraczkę.


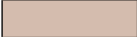

JBK

Fot. i rys. JBK

Nieruchomość: os. Czwartaków 19-20

Nr nieruchomości	Nr działek	Pow. Nieruchomości	Nr KW	Ilość bloków	Ogółem ilość lokali
05	104/69 105/38	6294,0	PO2P/00224809/8	2	88

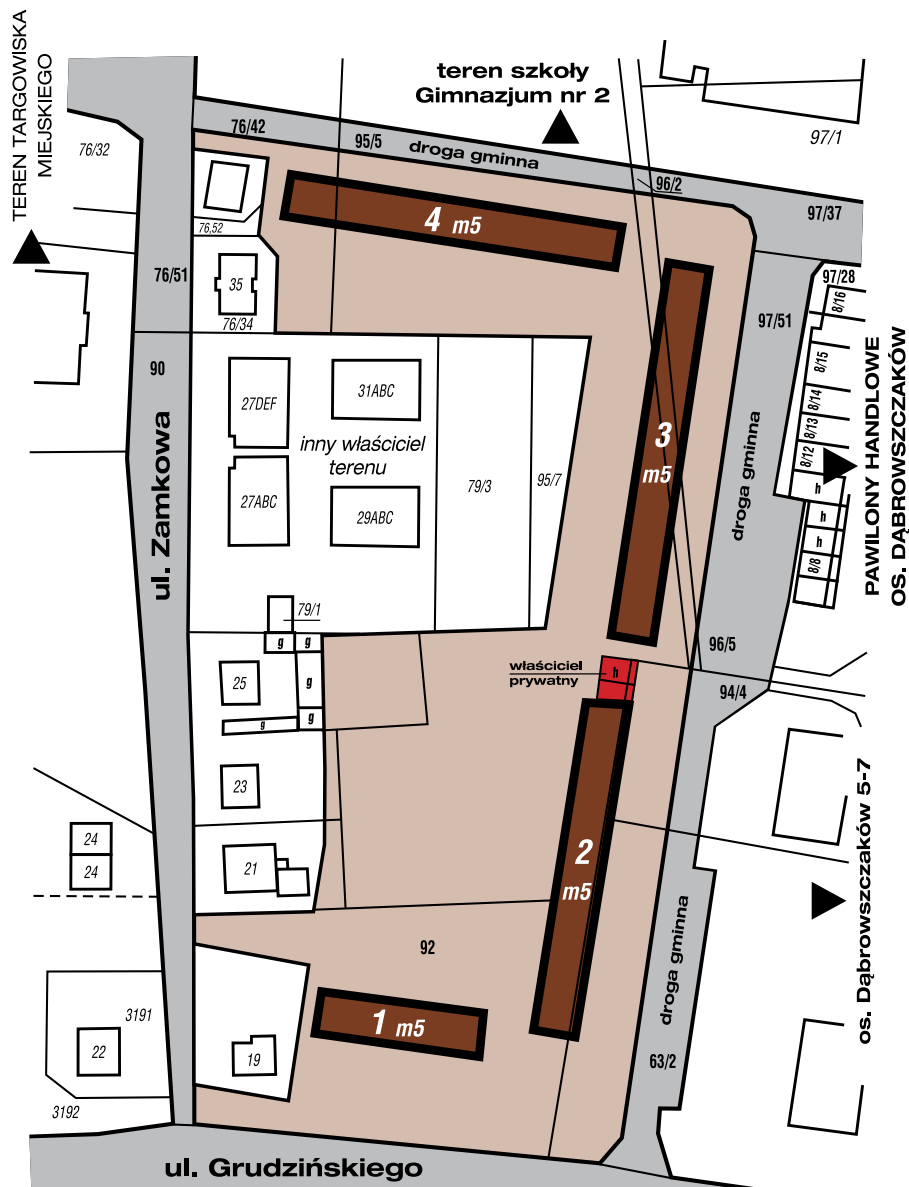






LEGENDA	
	droga publiczna
	obszar nieruchomości
	budynki mieszkalne



Nieruchomość: Swarzędz, os. Dąbrowszczaków 1-4

Nr nieruchomości	Nr działek	Pow. Nieruchomości	Nr KW	Ilość bloków	Ogółem ilość lokali
07	95/8, 96/4, 97/42, 76/53, 94/3, 93/1, 92, 3289, 82, 84	14.250,0	PO2P/00225357/1	4	210



LEGENDA	
	droga publiczna
	obszar nieruchomości
	budynki mieszkalne
	budynki użytkowe



INWESTOPOZ



**NAJEM MIEJSC POSTOJOWYCH
W PODZIEMNEJ HALI GARAŻOWEJ**
W CENTRUM HANDLOWYM
PRZY UL. GRANICZNEJ 55 W SWARZĘDZU
Telefon kontaktowy:
+48 500 113 532



INWESTOPOZ Spółka z o.o., os. E. Raczyńskiego 2/22, 62-020 Swarzędz
tel./fax +48 61 817 33 95, e-mail: biuro@inwestopoz.pl
www.inwestopoz.pl

**Posiadam garaż
na wynajem!**



Zapraszam do wynajmu murowanego oświetlonego garażu w Swarzędzu przy ul. Cieszkowskiego 34.

WYMIARY:
długość 6 m
szerokość 2,8 m
szerokość bramy wjazdowej 2,15 m

Telefon Kontaktowy 604 056 707

◆ ROLETY
◆ ŻALUZJE
◆ PLISY
◆ MOSKITIERY
◆ MARKIZY

Ceny producenta!!!

„RAMZES” www.ramzes.info.pl
ul. Tortunia 26, Swarzędz, 601 48 34 10

studio33 PRACOWNIA REKLAMY I ARCHITEKTURY WNĘTRZ

ZAPEWNIAMY KOMPLEKSOWĄ I PROFESJONALNĄ OBSŁUGĘ WSZYSTKICH ETAPÓW INWESTYCYJ:

- rozmawiamy o Twoich oczekiwaniach
- realizujemy projekt koncepcyjny
- dobieramy materiały wykończeniowe
- przygotowujemy projekt realizacyjny
- dokonujemy nadzorów autorskich
- pomagamy w wyposażeniu wnętrza



tel. kom. +48 602 35 63 70
e-mail: witold.adamski@s33.pl
www.s33.pl

GAMER MEDIA TOMASZ NOWICKI
SWARZĘDZ 61-818-49-76
UL. CMENTARNA 4 501-289-320



KOMPUTERY - SALON - SERWIS



www.gamer.media.pl
Czynne: Pn.-pt. 10.00-18.00; sob.9.00-14.00

**miejsce na
TWOJĄ REKLAMĘ**

→ JAKUB ROSZKOWSKI

Spółdzielnia Mieszkaniowa w Swarzędzu
ul. Kwaśniewskiego 1, pok. 208
tel. +48 61 64 69 226
tel. kom. +48 500 113 532
j.roszkowski@sm-swarzedz.pl

SERWIS DOMOWY 

Robert Arendarski
Drobne usługi mieszkaniowe i tapicerskie.
os. Kościuszkowców 23/30, 62-020 Swarzędz
e-mail: robertarendarski@wp.pl

tel. 782 903 905

Zapchał Ci się zlew, zepsuł kontakt - gniazdko, nie działa mechanizm otwierania wersalki, potrzebujesz pomocy przy zmontowaniu mebli, powieszeniu półki, umyciu okien...

Masz wątpliwości czy sprawa, w której potrzebujesz pomocy znajduje się w zakresie usług firmy?

ZADZWOŃ - ZAPYTAJ!!!
Przyjmowanie i realizacja zleceń „24h”

Szukasz pracy?

Możesz ją otrzymać od zaraz w jednej z największych firm branży spożywczej w Polsce.

Kompania Piwowarska poszukuje:

**OPERATORÓW/
OPERATOREK
WÓZKÓW
WIDŁOWYCH**

**SWARZĘDZ
Magazyn CLIP**

Oferujemy atrakcyjne wynagrodzenie, deputat z naszych produktów oraz możliwość korzystania z dodatkowych świadczeń!



Napisz do nas na:

rekrutacja@kp.pl

lub zadzwoń pod numer:

605 970 827

18 Alkohol. Tylko dla pełnoletnich
www.abcaalkoholu.pl

MAKSYMALNA ILOŚĆ SPORTU W PAKIECIE START



CITY-NET Sp. z o.o.
Cyfrowa Telewizja Kablowa
Infolinia 61 668 99 99

ul. Graniczna 63 (C.H. Agrobex)
62-020 Swarzędz - Nowa Wieś
biuro czynne:
poniedziałek - piątek: 9⁰⁰ - 20⁰⁰
sobota: 9⁰⁰ - 14⁰⁰

os. Kościuszkowców 13
62-020 Swarzędz
biuro czynne:
poniedziałek - piątek: 8⁰⁰ - 16⁰⁰
tel.: 61 668 99 22

telewizja/internet/telefon

CITY NET

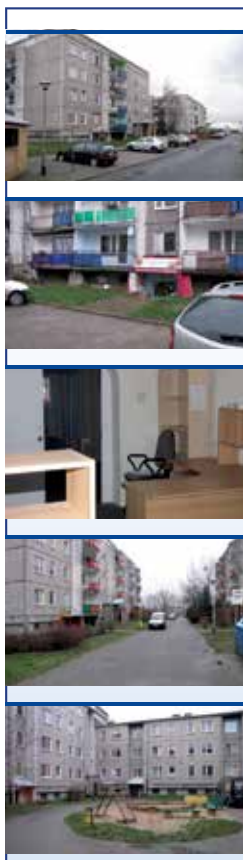
Fugi nowej generacji

PCI[®]
Für Bau-Profis

- **czystość i higiena:**
skutecznie zabezpiecza przed rozwojem bakterii, grzybów i przykrych zapachów
- **bezpieczeństwo i ekologiczne rozwiązania:**
wykorzystuje efekt fotokatalizy, nie zawiera szkodliwych biocydów
- **trwałość barw:**
wyselekcjonowane pigmenty chronione przez cząsteczki bieli tytanowej odbijające promieniowanie UV



Dystrybutor produktów marki PCI – Chemolak
Swarzędz, ul. Cieszkowskiego 70/72



62-020 Swarzędz • ul. Kwaśniewskiego 1
Telefony: 61 817 40 61 (sekretariat) • 61 817 40 11 (centrala) • fax 61 817 40 93
e-mail: zarzad@sm-swarzedz.pl • www.sm-swarzedz.pl

LOKALE UŻYTKOWE WYNAJEM

PIWNICE Z WEJŚCIEM Z ZEWNĄTRZ BUDYNKU
– stawka czynszu 15,00 zł/m²/m-c+VAT

SWARZĘDZ

OS. DĄBROWSZCZAKÓW

1. budynek nr ... – w chwili obecnej brak lokali

OS. CZWARTAKÓW

1. budynek nr 22 – powierzchnia 43 m² (WC, CO)

OS. KOŚCIUSZKOWCÓW

1. budynek nr 16 – powierzchnia 47,1 m² (WC, CO)

2. budynek nr 35 – powierzchnia 45,1 m² (WC, CO)

OS. RACZYŃSKIEGO

1. budynek nr 30 – powierzchnia 12 m²
2. budynek nr 32 – pow. 13,1 m² (WC) – rezerwacja
3. budynek nr 12 – powierzchnia 12 m²
5. budynek nr 34 – powierzchnia 12 m²

OS. CEGIELSKIEGO

1. budynek nr 16 – powierzchnia 12 m²
2. budynek nr 25 – powierzchnia 12 m²
3. budynek nr 7 – powierzchnia 12 m²

POZNAŃ

ul. Chwaliszewo

1. budynek nr 21A – powierzchnia 73,14 m² (WC)

ul. Mściłbora Antoninek

1. budynek nr 72 – powierzchnia 21,8 m² (CO)
2. budynek nr 72 – powierzchnia 26 m² (CO, WC)

PIWNICE Z WEJŚCIEM Z KORYTARZA PIWNICZNEGO
– stawka 8,50 zł/m²/m-c+VAT

OS. DĄBROWSZCZAKÓW

1. budynek nr ... – w chwili obecnej brak lokali

OS. CZWARTAKÓW

1. budynek nr ... – w chwili obecnej brak lokali

OS. KOŚCIUSZKOWCÓW

1. budynek nr ... – w chwili obecnej brak lokali

UL. GRZYNIÓW

1. budynek nr 10 – powierzchnia 10 m²

OS. RACZYŃSKIEGO

1. budynek nr 31 – powierzchnia 20 m² (WC, CO)
2. budynek nr 18 – powierzchnia 19 m² (CO)

OS. CEGIELSKIEGO

1. budynek nr ... – w chwili obecnej brak lokali

GARAŻE

1. garaż nr ... – w chwili obecnej brak lokali

KONTAKT

Paweł Domański, tel. 61 64 69 247
tel. kom. 604 117 293
e-mail: p.domanski@sm-swarzedz.pl

Przed podpisaniem umowy wpłata niewaloryzowanej kaucji w wysokości trzech miesięcznych czynszów (netto-bez VAT) Przy zdawaniu lokalu opłata manipulacyjna 120,00 zł

RAJD „MARZANNA” Z METĄ PRZY OGNISKU W UZARZEWIE



Oddział PTTK „Meblarz” w Swarzędzu zaprasza **18 marca** na Rajd „Marzanna” z metą przy ognisku w Uzarszewie. Uczestnicy wspólnie powitają wiosnę i poznają obyczaje ludowe związane z jej nadejściem, zwiedzą Muzeum Przyrodniczo-Łowieckie i park pałacowy, a przy tym ugruntują (zwłaszcza młodzież) zasady ochrony przyrody i spędzą aktywny czas na świeżym powietrzu.

Impreza jest dostępna dla wszystkich (ilość uczestników jest ograniczona, obowiązuje kolejność zgłoszeń, rajd odbędzie się bez względu na pogodę). Zapisy i zgłoszenia w terminie do 15 marca 2017 przyjmuje Oddział PTTK „Meblarz”, Swarzędz ul. Polna 21 (Gimnazjum nr 2) w czwartki w godzinach 16.30-17.30 lub mailem na adres biuro@meblarz.pttk.pl

Koszt wpisowego wynosi: dla członków Oddziału 10,- zł; dla pozostałych turystów 11,- zł. W ramach wpisowego organizator zapewnia: okolicznościowy znaczek, ciepły posiłek, punkty do odznak turystyki kwalifikowanej oraz udział

w konkursie z nagrodami na najładniejszą ekologiczną (!) Marzannę.

Rajd zaczyna się o godz. 10.00 na swarzędzkim Rynku, turyści piechotą przejdą przez Gruszczyń i Katarzynki do Uzarszewa (długość trasy ok. 7 km). Możliwe są też trasy dowolne wg uznania i możliwości uczestników: piesze (np. z Kobylnicy, Promna, Biskupic), kolarskie i motorowe.

Meta będzie zlokalizowana w parku przy Muzeum, w miejscu wskazanym przez jego kierownictwo. Otwarcie mety o godzinie 12.00, rozpalenie ogniska i wydawanie świadczeń o godzinie 12.30. Zakończenie imprezy około godziny 14.00. Powrót indywidualny autobusem komunikacji swarzędzkiej z Uzarszewa za odrębną odpłatnością (do Swarzędza lub Kobylnicy – stacja PKP).

Udanej wiosennej wędrówki i miłej atmosfery na trasach Rajdu

życzą Organizatorzy

Rajd organizowany jest przy wsparciu dotacją UMiG Swarzędz, współudziale Muzeum Przyrodniczo-Łowieckiego w Uzarszewie oraz SPDST im. Leszka Grajka.



POLSKI KOMITET POMOCY SPOŁECZNEJ

Zarząd Miejsko-Gminny w Swarzędzu, os. Kościuszkowców 26

PRYJMUJE DLA PODOPIECZNYCH ODZIEŻ, ZABAWKI ORAZ SPRZĘT GOSPODARSTWA DOMOWEGO

w siedzibie: os. Kościuszkowców 26 (w piwnicy, po schodkach w dół)

we wtorki i środy w godz. 16:30 – 19:00 oraz w czwartki w godz. 9:00 – 13:00

TELEFONY KONTAKTOWE: 600 444 939 ■ 506 067 287 ■ 888 507 012

Stowarzyszenie Przyjaciół Dzieci Specjalnej Troski im. Leszka Grajka w Swarzędzu



„Procentowa chwila”

Kto nam 1% podaruje, zdrowie nam ratuje.

My za to Wszystkim bardzo dziękujemy,

bo dzięki temu przez cały rok

świetnie się czujemy.

Autor: Mirka P.



62-020 Swarzędz, os. Kościuszkowców 13

tel. 61 651 52 86

fax 61 651 88 68

e-mail: spdst@wp.pl

www.spdst-swarzedz.webpark.pl

konto bankowe:

53 1020 4027 0000 1502 0358 4836

SZANOWNI PAŃSTWO!

„Każde dobro zostawia ślad w sercu”

Dziękujemy Wam za okazywane serce dzieciom i osobom z niepełnosprawnościami z naszego Stowarzyszenia oraz wspieranie nas 1%.

Prosimy pamiętać o nas w tym roku. **KRS 000021128**

*Stowarzyszenie Przyjaciół Dzieci Specjalnej Troski
im. Leszka Grajka w Swarzędzu*

ANALIZA TRANSAKCJI LOKALOWYCH W SWARZĘDZU

Przedstawione poniżej wyniki badań obejmują samodzielne lokale mieszkalne z ograniczonym prawem rzeczowym, znajdujące się w budynkach wielomieszkania, będących własnością Spółdzielni Mieszkaniowej w Swarzędzu. Zbadane zostały transakcje, które miały miejsce w Swarzędzu na terenie osiedli: Władysława IV, Zygmunta III Wazy, Dąbrowszczaków, Czwartaków, Kościuszkowców, ul. Gryniów i ul. Poznańskiej, a także Cegielskiego, Działyńskiego i Raczyńskiego. Okres badania cen zawiera się w przedziale ostatnich trzech lat, tj. od stycznia 2014 roku do grudnia 2016 roku.

METRAŻE I CENY

W badanym okresie zanotowano co roku kilkadziesiąt transakcji lokali mieszkalnych. Powierzchnie użytkowe lokali znajdowały się w przedziale pomiędzy 24,45 m² a 87,6 m². Najniższa cena wynosiła 1 832,54 PLN/m² a najwyższa 5 568,18 PLN/m² powierzchni użytkowej lokalu mieszkalnego. Średnia cena wynosiła 3 940,61 PLN/m² powierzchni użytkowej lokalu mieszkalnego.

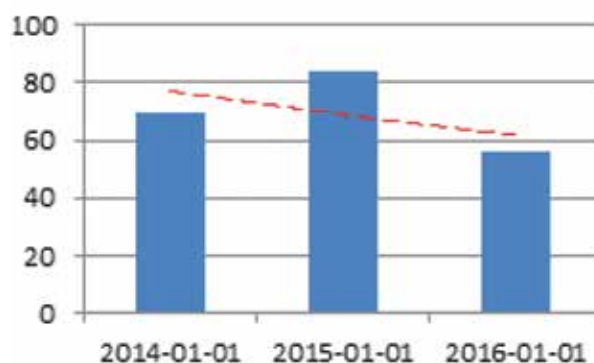
MINIMALNY SPADEK CEN

W roku 2014 zanotowano 70 transakcji lokali mieszkalnych. Najniższa cena wynosiła 2 751,57 PLN/m² a najwyższa 5 316,97 PLN/m² powierzchni użytkowej lokalu mieszkalnego. Średnia cena wynosiła 3 951,55 PLN/m² powierzchni użytkowej lokalu mieszkalnego.

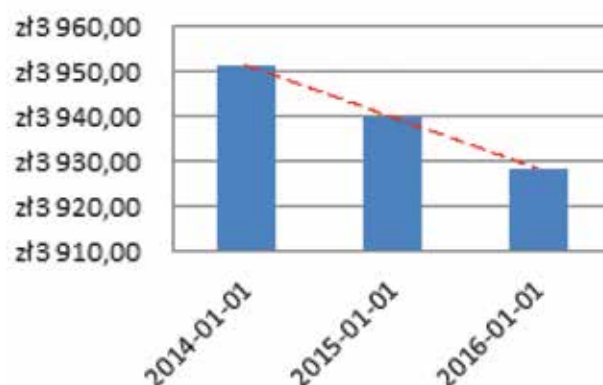
W roku 2015 zanotowano 84 transakcje lokali mieszkalnych, a tym samym wystąpił wzrost sprzedaży o 14 transakcji w porównaniu z rokiem 2014. Najniższa cena wynosiła 2 407,70 PLN/m² a najwyższa 5 568,18 PLN/m² powierzchni użytkowej lokalu mieszkalnego. Średnia cena wynosiła 3 939,63 PLN/m² powierzchni użytkowej lokalu mieszkalnego, co oznacza spadek ceny średniej w porównaniu z rokiem poprzednim o 11,92 PLN.

W roku 2016 zanotowano już zaledwie 56 transakcji lokali mieszkalnych. Spadek w porównaniu z rokiem 2015 wynosi 28 transakcji. Najniższa cena wynosiła 1 832,54 PLN/m² a najwyższa 5 491,53 PLN/m² powierzchni użytkowej lokalu mieszkalnego. Średnia cena wynosiła 3 928,42 PLN/m² powierzchni użytkowej lokalu mieszkalnego, a tym samym mamy do czynienia z kontynuacją spadku, tym razem o 11,21 PLN.

Wykres transakcji przeprowadzonych w okresie ostatnich trzech lat



Średnia cena za 1 m kw.



NAJATRAKCYJNIEJSZE OSIEDLA

Największym powodzeniem wśród nowych nabywców cieszą się mieszkania zlokalizowane na osiedlach Kościuszkowców i Cegielskiego, na których łącznie od 2014 roku sprzedano 85 lokali. Największym wskaźnikiem sprzedażowym za rok ubiegły może jednak poszczycić się os. Kościuszkowców, na którym doszło do sprzedaży 17 lokali, a na os. Cegielskiego o 5 mniej. Rok 2015 był natomiast zdecydowanie lepszy dla osiedla Cegielskiego, na którym dokonano 21 transakcji sprzedaży, a na osiedlu Kościuszkowców zaledwie 7. Najwyższą średnią cenę za 1 m² użytkiwali natomiast lokatorzy mieszkań zlokalizowanych w budynkach na os. Działyńskiego, tj. 4 541,99 PLN/m².

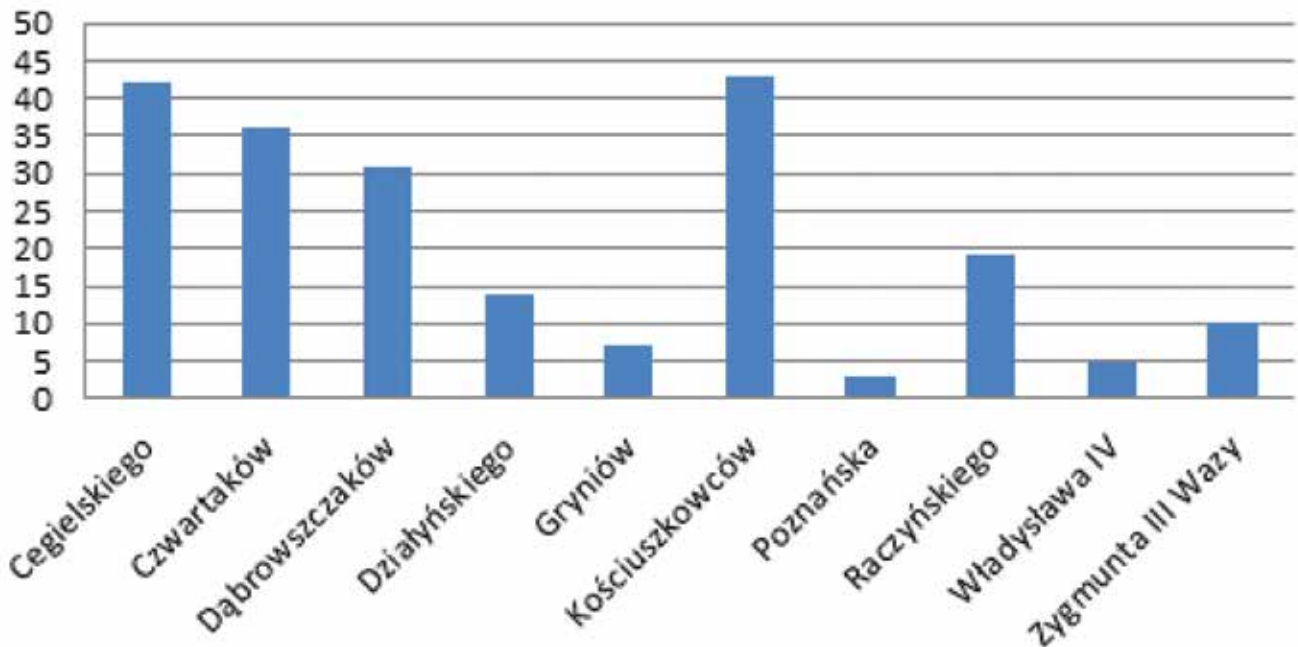
MASZ DŁUG W SPÓŁDZIELNI MIESZKANIOWEJ?

Sprawdź, jak zawrzeć ugodę i spłacić **zadłużenie** w dogodnych ratach!

Kontakt: 61 817 40 11

- 61 64 69 210 Kierownik Działu Windykacji (lokale użytkowe i grunty)
- 61 64 69 240 (os. Dąbrowszczaków, ul. Poznańska, tereny pozaswarzędzkie)
- 61 64 69 238 (os. Cegielskiego, os. Raczyńskiego, os. Działyńskiego)
- 61 64 69 255 (os. Kościuszkowców, os. Czwartaków, ul. Gryniów)

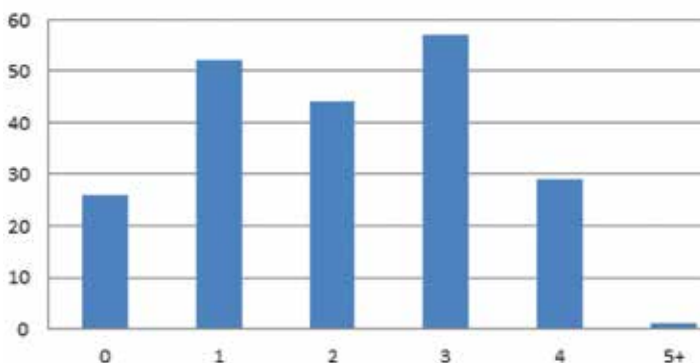
Wykaz ilości sprzedanych lokali na przestrzeni ostatnich 3 lat dla poszczególnych osiedli



NAJLEPIEJ I LUB III PIĘTRO

Kolejną cechą lokali, na którą nabywcy zwracali szczególną uwagę przy wyborze swojego nowego mieszkania, było ich położenie w budynku. Najchętniej kupowane były lokale zlokalizowane na I i III piętrze w tzw. niskich blokach (w kolejności 52 i 57 transakcji). W badanym okresie zanotowano zaledwie jedną transakcję lokalu, który znajduje się powyżej 4 piętra (wieżowiec). Zdecydowanie niechętnie nabywane były mieszkania zlokalizowane na parterze. W okresie ostatnich 3 lat odnotowano tylko 26 takich transakcji.

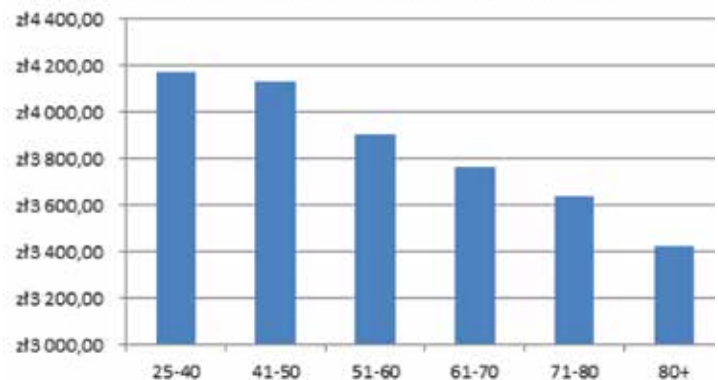
Ilość dokonanych transakcji w stosunku do położenia mieszkania względem budynku



NAJATRAKCYJNIEJSZE METRAŻE

Z przeprowadzonych badań wynika, że cena transakcyjna sprzedaży lokalu maleje wraz ze wzrostem powierzchni użytkowej mieszkania. Lokale o powierzchni od 25 m²

Średnia cena 1 m kw. pu dla danej powierzchni lokalu



do 40 m² sprzedawały się średnio za 4 168,00 PLN/m² powierzchni użytkowej lokalu, a lokale o powierzchni użytkowej powyżej 80 m² sprzedawały się średnio za 3 421,96 PLN/m² powierzchni użytkowej lokalu. Zdecydowanie najwięcej sprzedano lokali o powierzchniach od 41 m² do 50 m² oraz od 61 do 70 m² (według kolejności 58 i 59 transakcji).

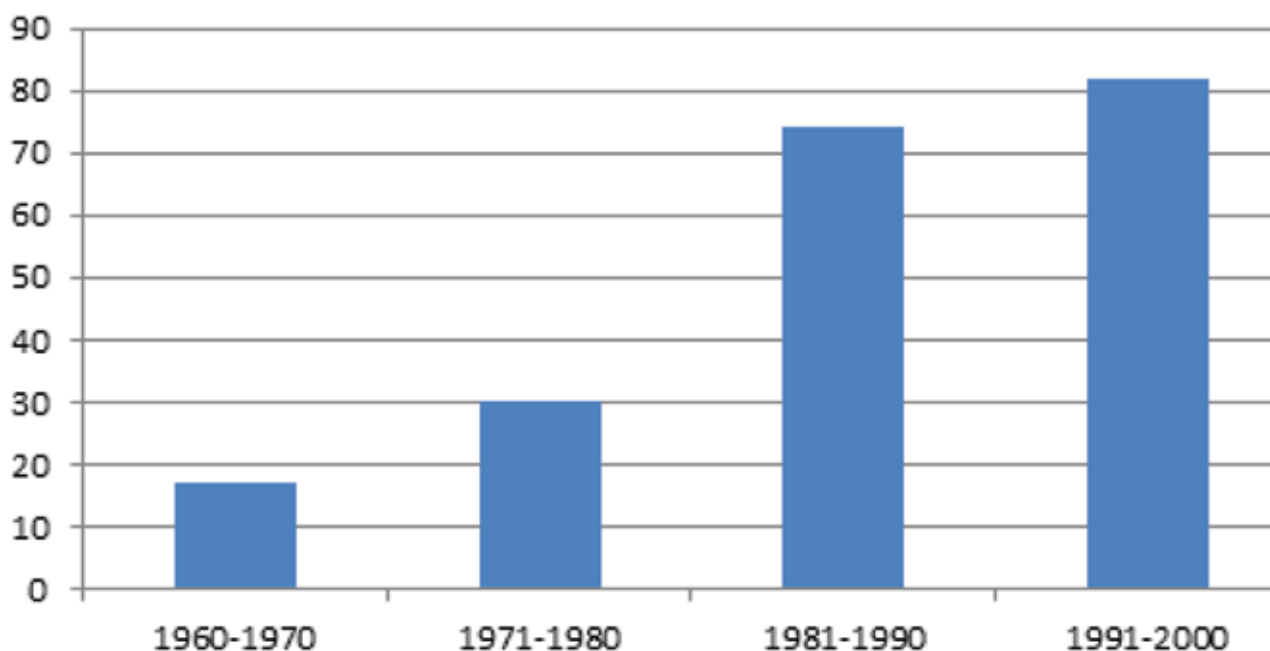
POSZUKIWANE MŁODSZE BUDYNKI

Kolejną cechą, na którą szczególną uwagę zwracają kontrahenci w procesie decyzyjnym zakupu mieszkania, to wiek i stan techniczno-użytkowy budynku, w którym lokal się znajduje. Badania wykazały, że mieszkania zlokalizowane w blokach wzniesionych i oddanych do użytku

cd. na str. 22

cd. ze str. 21

Wykaz transakcji lokali mieszkalnych w ujęciu wieku i stanu tech. użytkowego budynków, w których się znajdują



na przełomie lat 1991-2000 cieszą się największym wzięciem (82 transakcje). Z racji tego, że budynki te są młodsze ich poziom zużycia technicznego jest niższy. Średnia cena transakcyjna mieszkań znajdujących się w takich blokach wynosi 4 052,99 PLN/m² powierzchni użytkowej lokalu. Najniższy wskaźnik sprzedaży lokali należy do mieszkań znajdujących się w blokach oddanych do użytku w okresie lat 1960-1970 (17 transakcji).

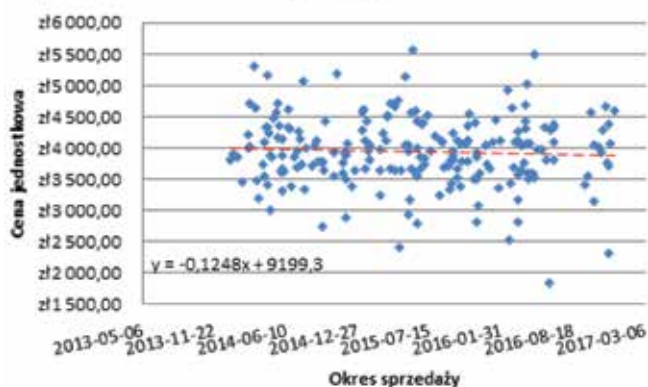
OGŁOSZENIA PORTALOWE

Na badanym lokalnym rynku istnieje nadwyżka podaży nad popytem. W najpopularniejszych krajowych portalach internetowych, specjalizujących się promocją ogłoszeń sprzedaży nieruchomości, zarejestrowano 45 ofert sprzedaży podobnych lokali mieszkalnych. Powierzchnie użytkowe lokali znajdują się w przedziale 31 m² a 87 m². Najniższa cena ofertowa wynosi 3 563 PLN/m² powierzchni użytkowej lokalu mieszkalnego a najwyższa 6 518 PLN/m² powierzchni użytkowej lokalu mieszkalnego. Średnia cena wynosi 4 517,84 PLN/m² powierzchni użytkowej lokalu mieszkalnego. Różnica między średnią ceną transakcyjną sprzedaży, a średnią ceną ofertową sprzedaży wynosi 14,65%. Okres ekspozycji lokalu mieszkalnego na rynku waha się w przedziale pomiędzy 6 a 9 miesięcy.

Z analizy wynika, że w badanym okresie ceny miały tendencję nieznacznie malejącą. Spadek cen obliczono na poziomie – 0,09% miesięcznie, w skali roku spadek cen wynosi – 1,12%.

Sebastian Jaskólski

Trend czasu



ROKICKIE CENTRUM NIERUCHOMOŚCI

Kancelaria Rzeczoznawcy Majątkowego
Kiekrz (62-090) ul. Portugalska 5a
tel. 798 320 555 lub 502 596 291

www.rockickiecentrumnieruchomosci.pl

Rzeczoznawca Majątkowy
Pośrednik w obrocie
nieruchomościami
Upr.zaw.RzM: 6295
Lic.zaw.PN: 18375



CZEKAMY NA OFERTY

Spółdzielnia Mieszkaniowa w Swarzędzu, ul. Kwaśniewskiego 1, oczekuje na oferty na wykonawstwo w roku 2017 następujących robót remontowych i usług:

- Konserwacja domofonów.
- Kontrola stanu technicznego przewodów kominowych (dymowych, spalinowych i wentylacyjnych).
- Wykonawstwo robót malarskich.
- Wykonawstwo robót dekarских.
- Wykonawstwo prac dezynsekcjno-deratyzacyjnych.
- Wykonawstwo i konserwacja instalacji wod.-kan.-gaz.-co.
- Wykonawstwo robót zieleniarsko-drogowych.
- Wykonawstwo drobnych prac murarskich.
- Konserwacja urządzeń kotłowni gazowych.
- Konserwacja instalacji elektrycznych.
- Wymiana wodomierzy.
- Kontrola instalacji gazowych.
- Badanie instalacji elektrycznej i piorunochronnej.

**Oferty należy składać
w sekretariacie Zarządu
(ul. Kwaśniewskiego 1, 62-020 Swarzędz)
w terminie do 15 marca 2017 r.**

**Szczegółowe informacje można uzyskać
w Administracjach Osiedli Spółdzielni
Mieszkaniowej:**

- os. Raczyńskiego 20
tel. 61 817 52 69
- ul. Gryniów 6
tel. 61 817 43 22

„Sąsiad z wiertarą morderczo skrada się...”

Nie, to nie będzie opowieść z typu mrozących krew w żyłach. Będzie o czymś, co pewnie niejednego mieszkańca przyprawia o niewiele mniejsze przerażenie, czy palpacje serca. Tekst będzie o wiertarce... i nie tylko!

Chyba każdy z mieszkańców przynajmniej raz w życiu przeprowadzał większy lub mniejszy remont swojego mieszkania. O przybijaniu gwoździ, czy wierceniu dziur już nie wspominając. Ot, zwykła, szara codzienność, generalnie niesprawiająca kłopotu. No właśnie, tylko generalnie. Bo zagłębiając się w temat, oczywistości przestają być oczywistościami. A dlaczego?

Na początku warto przypomnieć fragment Regulaminu Porządku Domowego. W pkt. VI ust. 7 czytamy: **„Prace remontowe wiążące się z hałasem (tj. kucie, wiercenie, szlifowanie itp.) należy prowadzić w dni robocze, w godzinach od 7.00 do 20.00. Zabrania się wykonywania ww. robót w niedziele i święta”**. A co z sobotą? I tu istnieją pewne rozbieżności. W niektórych przypadkach uznawana jest jako normalny dzień powszedni (zazwyczaj według kodeksu cywilnego), ale niekiedy (przypadki wynikające z Kodeksu Postępowania Administracyjnego) bywa traktowana na równi z dniem wolnym od pracy. W tym miejscu wypada przywołać ostatnią głośną sprawę z tym związaną, a mianowicie czy wolno pobierać opłatę w strefie parkowania w soboty. Sąd uznał, że sobota to dzień wolny od pracy i pobieranie opłat jest nielegalne. No i w Poznaniu sobotnie opłaty zostały zniesione, co więcej, kto wcześniej uiszczał opłaty w soboty, może domagać się ich zwrotu.



Fot. Pixabay



Wracając do naszego wątku. Nawet w przypadku, gdy nie rozstrzygniemy „co z tą sobotą”, to w kodeksie cywilnym znajduje się jeden, dość ogólny zapis, który brzmi: **„Właściciel nieruchomości powinien przy wykonywaniu swego prawa powstrzymać się od działań, które by zakłócały korzystanie z nieruchomości sąsiednich ponad przeciętną miarę, wynikającą ze społeczno-gospodarczego przeznaczenia nieruchomości i stosunków miejscowych”** (art. 144). Według prawników, teoretycznie można właśnie z tego artykułu wytoczyć powództwo za sobotnie remonty. Teoretycznie, bo Ci, z którymi rozmawiałem, jeszcze nigdy takiej sprawy nie prowadzili.

Patrząc jednak z drugiej strony, we współczesnych nam czasach wielu pracuje po 10 i więcej godzin na dobę. Więc kiedy, jak nie w sobotę, zawiesić przysłowiowy obrazek? Wywiercenia jednej czy dwóch dziur to pewnie niejeden sąsiad nawet nie zauważy.

Co innego, gdy jest to regularny remont – ten bywa już uciążliwy dla otoczenia. Wydaje się, że dla dobrych relacji społecznych, wszelkie prace z natury hałaśliwych winny być na czas weekendu przerywane. Dobrym zwyczajem, do którego kultywowania zachęcamy, jest również informowanie sąsiadów o przeprowadzanych pracach adapta-

cyjnych (bez względu na to, kiedy się one odbywają) poprzez wywieszenie na klatce schodowej choćby niewielkiej kartki. A już obowiązkiem jest sprzątniecie klatki schodowej w przypadku jej zabrudzenia, czy wynajęcie konteneru na odpady poremontowe, jeśli takowe powstają.

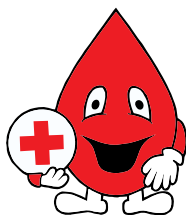
Reasumując. Każdy z nas ma swoje prawa. I ten remontujący, i ten który ów remont musi znosić „przez ścianę”. W takiej sytuacji, oprócz właśnie prawa, najważniejsza jest empatia oraz po prostu zwykła kultura osobista. I choć w ostateczności przywołany w tytule fragment piosenki Roberta Chojnackiego i Andrzeja Piasecznego „Budzikom śmierć” ma troszeczkę inny kontekst aniżeli remonty, to idea jest jednak ta sama – chęć odpoczynku.

R.O.



Fot. Pixabay x 2

ODDAJ KREW dla osób chorych na hemofilię



Klub Honorowych Dawców Krwi PCK przy Spółdzielni Mieszkaniowej w Swarzędzu

zaprasza na AKCJE POBORU KRWI:

- KOSTRZYN – ul. Poznańska 33 w MGOK
3 marca 2017 w godz. 8.00 -14.00.
- SWARZĘDZ – Szkoła Podstawowa nr 4 na os. Kościuszkowców 4
11 marca 2017 w godz. 8.00 – 15.00

KONIECZNIE ZJEDZ ŚNIADANIE Otrzymasz: 8 czekolad, ciastka, sok,
dzień wolny od nauki i od pracy Zabierz dowód osobisty
Musisz być w wieku od 18 do 65 lat

W imieniu organizatorów
Eugeniusz JACEK



Z głębokim żalem i smutkiem
przyjeliśmy wiadomość o śmierci
w dniu 1 lutego 2017 r.

dr Wiesława Ślebidy

wieloletniego dyrektora Poznańskiego
Inwestprojektu.

Człowieka, który zaistniał na trwale
w historii rozwoju naszej Spółdzielni.

Pożegnaliśmy Człowieka
nietuzinkowego, wielkiego serca i talentu,
któremu spółdzielczość mieszkaniowa
Wielkopolski bardzo dużo zawdzięcza.

Serdeczne wyrazy współczucia Rodzinie
składają

Rada Nadzorcza, Zarząd i pracownicy
Spółdzielni Mieszkaniowej w Swarzędzu

ZOBACZ, JAK PRACUJĄ STRAŻACY!

„Otwarte strażnice” to nazwa nowego cyklu edukacyjnego Państwowej Straży Pożarnej.



Fot. RO

Fot. Wizyta w strażnicy

W każdą pierwszą niedzielę miesiąca jednostki PSP otwierają swoje podwoje i zapraszają chętnych na zajęcia z udzielania pierwszej pomocy oraz bezpieczeństwa pożarowego. Nie zabraknie też prezentacji sprzętu gaśniczego, czy możliwości przymierzenia prawdziwego strażackiego hełmu. Sam miałem okazję już uczestniczyć w takim dniu otwartym w lutym, odwiedzając JRG nr 2 przy ul. Grunwaldzkiej. I przyznać trzeba, że jest to niewątpliwa atrakcja zarówno dla dzieci, jak i dla dorosłych (w szczególności dla tatusiów☺). Oprócz wspomnianych wyżej atrakcji, można się naprawdę wiele dowiedzieć o pracy strażaków. I to takich rzeczy, których nie sposób znaleźć w mediach.

Spotkania odbywają się w godzinach od 10.00-13.00 w następujących strażnicach:

- Jednostka Ratowniczo-Gaśnicza Nr 1, ul. Wolnica 1 w Poznaniu
- Jednostka Ratowniczo-Gaśnicza Nr 2, ul. Grunwaldzka 16a w Poznaniu

- Jednostka Ratowniczo-Gaśnicza Nr 3, ul. Warszawska 349 w Poznaniu
- Jednostka Ratowniczo-Gaśnicza Nr 4, ul. Hetmańska 82 w Poznaniu
- Jednostka Ratowniczo-Gaśnicza Nr 5, os. Bolesława Chrobrego 122 w Poznaniu
- Jednostka Ratowniczo-Gaśnicza Nr 6, ul. Rudzka 1 w Poznaniu
- Jednostka Ratowniczo-Gaśnicza Nr 7, ul. Bobrzańska 6 w Poznaniu
- Jednostka Ratowniczo-Gaśnicza Nr 8, ul. Obornicka 1 w Bolechowie
- Jednostka Ratowniczo-Gaśnicza Nr 9, ul. Śremska 87 w Mosinie

Szczegółowe informacje na temat „Dni otwartych strażnic” znajdują się na stronie Komendy Miejskiej Państwowej Straży Pożarnej www.kmpsp.poznan.pl/otwarte-straznice

R.O.



Fot. RO

Fot. Wizyta w strażnicy

ZBIÓRKA GABARYTÓW

17 MARCA

Informujemy, że **17 marca** br. odbędzie się zbiórka odpadów wielkogabarytowych we wszystkich nieruchomościach należących do Spółdzielni Mieszkaniowej i obsługiwanych przez ZM GOAP: Swarzędz, Poznań, Kostrzyn, Czerwonak. Prosimy, aby tuż przed terminem zbiórki wystawić gabaryty przy altanach śmietnikowych.

W 2017 r. na terenie spółdzielczych osiedli mieszkaniowych odbędą się łącznie 4 wywozy gabarytów. Pierwszy jest wspomniany wyżej termin **17 marca**. Kolejne to: **26 czerwca**, **25 września** i **19 grudnia**. Przed każdym planowanym wywozem, będziemy o nim przypominać.

JC



Fot. Pxabay

DWA NOWE BUDYNKI

Mieszkańcy os. Dąbrowszczaków z pewnością zauważyli ruch ciężkiego sprzętu na placu budowy pomiędzy spółdzielczymi blokami a ul. Grudzińskiego, obok budynku wybudowanego kilka lat temu przez Kalbud. Ruch ten spowodowany jest budową nowej inwestycji przez nowego inwestora - dewelopera Terra Haus – znanego z inwestycji takich jak „Nowe Piątkowo”, „Polna 28”, „Nowa Wilda”, itp.

W Swarzędzu powstać mają dwa budynki ze stromym dachem, niższe niż zakłada plan zagospodarowania w tym miejscu, łącznie na 115 mieszkań, bez lokali usługowych. Wokół zaplanowanych jest 115 miejsc postojowych oraz wykorzystanie istniejących, wolnych 70 miejsc w parkingu podziemnym sąsiadującego budynku.

W rozmowach ze Spółdzielnią inwestor zaproponował poszerzenie istniejącej w tym rejonie magistrali 200 na magistralę 400 (bez ostatecznej decyzji, rozmowy trwają), a także budowę ogólnodostępnego chodnika wzdłuż linii jezdni graniczącej z naszym osiedlem. Zamierza również spotkać się z mieszkańcami okolicznych budynków, o dacie spotkania będziemy informować.

Inwestor zapowiada, że budowa powinna zakończyć się do końca 2017 r. Na prośbę Spółdzielni będzie dokładał starań, aby budowa była jak najmniej uciążliwa dla mieszkańców (odpowiednie oznakowanie, zachowanie czystości, ostrożność przy wyjeździe ciężkich pojazdów). W kolejnych numerach IS pokażemy Państwu wizualizację nowych budynków.

JC



Fot. JBK

Fot. Budowa dewelopera Terra Haus

HARMONOGRAM WYWOZU ŚMIECI

2017



Mieszkańców zainteresowanych terminami wywozów odpadów komunalnych przez ZM GOAP w 2017 r. dla sektora XIX w Swarzędzu (Spółdzielnia Mieszkaniowa) odsyłamy do strony Przedsiębiorstwa Usług Komunalnych Artur Zys (podwykonawca GOAP).

W podanym przez nas linku odnajdą Państwo dziesiątki harmonogramów dla poszczególnych bloków zarządzanych przez Spółdzielnię Mieszkaniową w Swarzędzu. Każdy harmonogram zawiera terminy wywozów zmieszanych odpadów komunalnych oraz poszczególnych frakcji: papier, tworzywa sztuczne, szkło, odpady zielone (wywóz będzie wprowadzony od kwietnia br.), a także odpady wielkogabarytowe.



Fot. Pixabay

Harmonogram odbioru odpadów komunalnych dla poszczególnych bloków:

<http://www.puk-zys.pl/aktualnosc.aspx?id=25#>

JC



Najgłębsze wyrazy współczucia **Panu Jackowi Lewandowiczowi**

z powodu śmierci **Mamy**

składają

Zarząd i pracownicy Spółdzielni Mieszkaniowej w Swarzędzu

SYLWETKI SWARZĘDZAN

cd. ze str. 28

Pięknie uporządkowano teren wokół kościoła. Teraz nadszedł czas na kolejne inwestycje: pokrycie dachu blachą miedzianą i wyposażenie kościoła w organy piszczałkowe. To zadania, które postawił przed sobą i współpracownikami ksiądz proboszcz i na pewno je zrealizuje! Ks. Marek potrafił skupić wokół siebie liczne grono sponsorów, darczyńców, ale przede wszystkim życzliwych ludzi; z wieloma z nich łączą go więzi autentycznej przyjaźni. Nie samą budową jednak się żyje.

Ks. Marek zarządza dużą parafią, w której toczy się bogate życie, działa kilkanaście grup duszpasterskich, skupiających setki osób; wszystkiego tego trzeba dotknąć, dla każdego znaleźć czas. Ks. Marek jest też członkiem Diecezjalnej Rady Duszpasterskiej oraz Komisji Budowlanej i Konserwatorskiej. Warto jeszcze wspomnieć kulturotwórczą rolę parafii; Swarzędz nie ma sali koncertowej z prawdziwego zdarzenia i ks. Frąszczak chętnie udostępni kościół na koncerty, np. ostatnio na fenomenalny

KS. MAREK FRĄSZCZAK

występ Mieczysława Szcześniaka, czy wcześniej duetu Alicja Majewska & Włodzimierz Korcz oraz wielu, wielu innych. A co to będzie, gdy zabrzmią organy?! Przy parafii działa też świetlica dla dzieci i młodzieży, prowadzona wspólnie przez parafię i Urząd Miasta i Gminy Swarzędz.

Na zakończenie naszego spotkania ks. Marek podkreślił zaangażowanie szerokiego grona osób i rodzin w życie duszpasterskie parafii, jak i w prace materialne w kościele i wokół niego. Pomimo, że niektórzy zamieszkują tu przez krótki okres czasu. I jeszcze maksyma zasłyszana od księdza Marka: „Życie duchowe człowieka nie może czynić go gorszym”. Może warto ją sobie zapamiętać i stosować?

Piotr Osiewicz





KS. MAREK FRĄSZCZAK

W długim szeregu ponad siedemdziesięciu „Sylwetek swarzędzan” mieliśmy już przedstawiciele wielu środowisk naszego społeczeństwa: ludzi kultury, nauki, polityków, samorządowców - krótko mówiąc przysłowiowych „krakowiaków i górali”. Do tej pory przedstawiliśmy tylko jednego reprezentanta swarzędzkiego duchowieństwa – Ks. Kanonika Henryka Mikołajczyka. Spiesząc wypełnić tę sylwetkową „niszę”, przedstawiamy dziś naszym Czytelnikom człowieka doskonale znanego tysiącom swarzędzan. To ks. Marek Frąszczak, proboszcz parafii pw. Chrystusa Jedynego Zbawiciela.



Ksiądz Marek (bo tak sam mówi o sobie i tak mówią do niego i o nim wszyscy) jest Wielkopolaninem, urodził się w roku 1964 w Jankowie koło Krotoszyna. Ks. Marek dom rodzinny wspomina, jako miejsce licznych spotkań wszystkich członków rodziny, wzajemnego szacunku i miłości do Pana Boga i drugiego człowieka, a także do ludzkiej pracy. Jak ks. Marek podkreślał kilkakrotnie w naszej rozmowie, to właśnie rodzinny dom, pełen serdeczności, poszanowania dla pracy i radosny ukształtował jego charakter. Był też w życiu przyszłego księdza moment bardzo smutny – w wieku 14 lat zmarł mu Ojciec i trzeba było szybko wydorosnąć. Szkołę podstawową ukończył w rodzinnej miejscowości, potem była nauka w liceum ogólnokształcącym w Ostrowie Wielkopolskim, matura i decyzja o wstąpieniu do Arcybiskupiego Seminarium Duchownego, działającego w Poznaniu, w różnym kształcie organizacyjnym, od 1564 roku!

Po ukończeniu studiów w Seminarium przyszedł najważniejszy chyba moment w życiu kapłana – święcenia kapłańskie. Ksiądz Marek otrzymał je w dniu 23 maja 1989 r. z rąk arcybiskupa Jerzego Stroby, postaci niezwyklej, wybitnego intelektualisty, znakomitego organizatora życia archidiecezji i osoby szanowanej przez wszystkich.

Pierwszą parafią księdza Marka była słynna kolegiata w Szamotułach. W murach zabytkowego kościoła minęły mu dwa lata (1989-1991). Tu warto dodać, że w naszej Archidiecezji istnieje zasada ograniczająca do dwóch lat pierwszą pracę młodego księdza w jego pierwszej parafii. Tak też było w przypadku księdza Marka Frąszczaka. Po okresie szamotulskim pracował w latach 1991-1995 w poznańskiej parafii p.w. św. Michała przy ul. Stolarskiej.

Później, w roku 1995 przeniesiono księdza Marka do Rawicza, do parafii pw. Chrystusa Króla i Zwiastowania NMP. Tu ks. Marek dał się poznać, jako osoba zaangażowana również w życie lokalnej społeczności. Za akceptacją ks. proboszcza kanonika Józefa Podemskiego, podjął remont Domu Katolickiego, zakupionego przed wojną ze składek parafian, w którym po wojnie działało m.in.: Katolickie Stowarzyszenie Młodzieżowe. Potem budynek zabrano Kościołowi i przekazano „Modenie”, która urządziła w nim magazyn. Po zmianach 1989 roku budynek zwrócono prawowitemu właścicielowi i zaczął w nim działać Bank Żywności. Znajdujący się w kiepskim stanie technicznym

obiekt został wyremontowany przez samorządowców i sponsorów, których ks. Marek zaprosił do współpracy. Zaangażowała się nawet dyrekcja Zakładu Karnego w Rawiczu, która oddelegowała grupę remontową spośród skazanych odbywających wyroki. W budynku znalazło się miejsce na siłownię, kawiarenkę, salę rekreacyjną, pracownię komputerową. Wszystko po to, by dać młodzieży alternatywę rozumnego spędzania wolnego czasu. Nic więc dziwnego, że działalność księdza Marka została zauważona przez społeczeństwo, co zaowocowało zaszczytnym tytułem Rawiczana Roku.

W roku 2002 ks. Marek „wylądował” w Swarzędzu. Patrząc z dzisiejszej perspektywy dokonania księdza Frąszczaka, decyzja władz kościelnych nie była przypadkowa. W Swarzędzu był potrzebny budowniczy, a ks. Marek udowodnił w Rawiczu, że potrafi wiele. Dynamicznie rosnąca liczba mieszkańców osiedli spółdzielczych i budynków indywidualnych stworzyła pilną potrzebę budowy kościoła z prawdziwego zdarzenia. Parafię w Nowej Wsi erylano w roku 1998 (pierwszym proboszczem był ks. Piotr Kłosowski). Po podziale parafii, w roku 2002 nową parafię objął ks. Marek Frąszczak. Pierwsza msza święta została odprawiona w tymczasowej kaplicy w roku 2002. Rok 2003 to początek budowy nowego kościoła: fundamentów, uzbrajania terenu i gromadzenia materiałów budowlanych. W początkowej fazie budowy wiele robót wykonywały firmy z terenu powiatu rawickiego, ks. Marek je po prostu znał i wiedział, co potrafią zrobić. Później na plac budowy coraz częściej wchodziły firmy swarzędzkie i poznańskie. W roku 2005 oddano kościół w stanie surowym. W surowych murach kościoła, 24 grudnia 2005 r. ks. biskup Grzegorz Balcerek odprawił pierwszą pasterkę.

Następne lata to prace wewnątrz świątyni, kompletowanie wyposażenia i mozolna praca nad nadaniem jej niepowtarzalnego charakteru. Tu również ks. Marek miał wielki wpływ, jego zamięłowanie do materiałów naturalnych wysokiej jakości, konsultowanie pomysłów z fachowcami (np. architektami wnętrz), stosowanie przejętej od ojca zasady „jak coś robisz, to rób to dobrze albo nie rób wcale” spowodowały, że powstał kościół naprawdę piękny i niepowtarzalny. Na tle wielu architektonicznych horrorów, jakimi są często współcześnie budowane świątynie, kościół swarzędzki wyróżnia się zdecydowanie na plus.

cd. na str. 27