



ISSN 1730-2951

BEZPŁATNY  
MAGAZYN  
INFORMACYJNY

# Informator

# SPÓŁDZIELCZY

Numer 01/217/2018  
30.01.2018 r.

SPÓŁDZIELNI MIESZKANIOWEJ W SWARZĘDZU

## segregacja po nowemu



### Spółdzielnia Mieszkaniowa w Swarzędzu

ul. Kwaśniewskiego 1  
62-020 Swarzędz

tel. +48 61 817 40 11

tel. +48 61 817 40 61

fax +48 61 817 40 93

zarzad@sm-swarzedz.pl

www.sm-swarzedz.pl

poniedziałek - 7.00-17.00

wtorek-czwartek - 7.00-15.00

piątek - 7.00-13.00

### Administracja Swarzędz Południe

Os. E. Raczyńskiego 20  
62-020 Swarzędz

tel. +48 61 817 52 69

tel./fax +48 61 817 59 15

raczyńskiego@sm-swarzedz.pl

### Administracja Swarzędz Północ

ul. Gryniów 6  
62-020 Swarzędz

tel. +48 61 817 43 22

tel./fax +48 64 69 252

gryniow@sm-swarzedz.pl

### Informator Spółdzielczy

tel. +48 61 64 69 257

informator@sm-swarzedz.pl

### Zdalny Dostęp

tel. +48 61 64 69 254

zdalnydostep@sm-swarzedz.pl

### Centrum Monitoringu

tel. +48 61 817 36 15

tel. +48 61 64 69 251

czynne 24 h



Fot. Pixabay

Statystyki odwiedzin spółdzielczej strony internetowej [www.sm-swarzedz.pl](http://www.sm-swarzedz.pl) prowadzone były w okresie od 1 lipca do 31 grudnia 2017 r. W tym czasie zanotowaliśmy 17114 odwiedzin użytkowników na naszej stronie internetowej. Średni spędzony czas to 1,5 minuty. Najczęściej strona przeglądana jest z komputerów (71%), a z urządzeń mobilnych, jak smartfon i tablet, korzystało 29% odwiedzających.

## NAJBARDZIEJ POSZUKIWANE

Najczęściej odwiedzana jest Strona Główna w ilości **16326** odsłon, następnie poszczególne artykuły – **2227** odsłon, zakładka Kontakt – **2048** odsłon oraz Zdalny Dostęp w ilości **1886** odsłon, przy czym średni czas spędzony w „Zdalnym Dostępie” to 2 min 54 sekundy.

Sprawdzone były też dane obu Administracji Osiedli – **1444** razy, poszczególne działy – **1318** razy, dalej „Informator Spółdzielczy” w wersji graficznej w pdf, który wyświetlono **966** razy, potem zakładka Zgłoś awarię – **950** razy, dane informacyjne Spółdzielni – **837** razy, podstrona Zarządu – **561** razy, podstrona Centrum Monitoringu – **391** razy, podstrona Lokale Użytkowe – **387** razy, wyświetlana była też Historia Spółdzielni – **317** razy, a Rada Nadzorcza – **273** razy.

## NAJCENNIJSZE SŁOWO

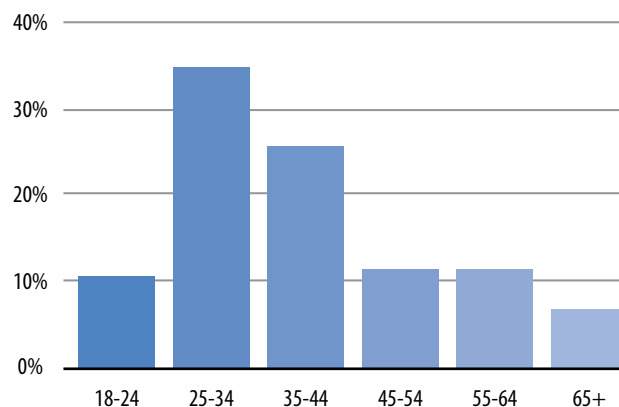
Witryna internetowa oferuje możliwość wyszukiwania treści, najczęściej szukanym słowem było słowo „**gabaryty**”, następnie „**praca**” oraz „**sezon grzewczy**”.

## WIEK INTERNAUTÓW

Przedstawiamy również strukturę wiekową osób wchodzących na spółdzielczą stronę internetową.

# JAK KORZYSTAMY ZE SPÓŁDZIELCZEJ STRONY INTERNETOWEJ?

## WIEK



## MIEJSCE POBYTU UŻYTKOWNIKÓW

Jeśli chodzi o miejsce, kraj pochodzenia użytkowników, to oprócz Polski najczęściej odwiedzin jest z Niemiec (w liczbie 247), Wielkiej Brytanii (128), Belgii (53), Irlandii (49), Stanów Zjednoczonych (45), Kanady (31), Norwegii (17), itd. Z ciekawych krajów, znalazły się takie jak: Australia, Wybrzeże Kości Słoniowej, Bangladesz, Irak, Indie, Indonezja, Maroko, Malezja, Nigeria, czy Paragwaj.

## Z INNYCH STRON

Na stronę Spółdzielni Mieszkaniowej można się też dostać klikając odnośnik umieszczony na innych stronach internetowych. Za pośrednictwem „televizjastk.pl” odwiedziło nas **98** osób, przy pomocy „facebooka” **32** osoby, natomiast z odnośnika na „spoldzielniemieszkaniowe.pl” **11** osób.

Maciej Kostrzewa



Informator Spółdzielczy  
Spółdzielni Mieszkaniowej w Swarzędzu

Redaguje zespół w składzie:  
Joanna Całka, Piotr Cichewicz,  
Julia Borkowska-Kulczak, Robert Olejnik,  
Piotr Osiewicz, Paweł Pawłowski,  
Jakub Roszkowski.

Opracowanie graficzne:



STUDIO33  
Witold Adamski  
tel. +48 602 35 72 82  
www.s33.pl

Druk:

**DRUKARNIA  
SWARZĘDZKA**  
www.drukarniaswarzedzka.pl

Drukarnia Swarzędzka  
Stanisław i Marcin Witecki  
tel. +48 61 651 57 02

Nakład: 6300 szt.

Redakcja:

ul. Kwaśniewskiego 1  
62-020 Swarzędz  
pokój 202  
tel. +48 61 64 69 257  
informator@sm-swarzedz.pl

# CORAZ WIĘCEJ OSÓB W ZDALNYM DOSTĘPIE



Fot. Pixabay

Z elektronicznego dostępu korzysta **1227** osób (stan na 31.12.2017). W skali wszystkich lokali, których jest około 6000 (łącznie z lokalami użytkowymi) stanowi to **21%** całych zasobów Spółdzielni.

W roku 2017 nadano **474** dostępuów elektronicznych. Jest to znacząca poprawa w stosunku do roku 2016, kiedy nadano **147** dostępuów, natomiast w roku 2015 nadano tylko **87** dostępuów.

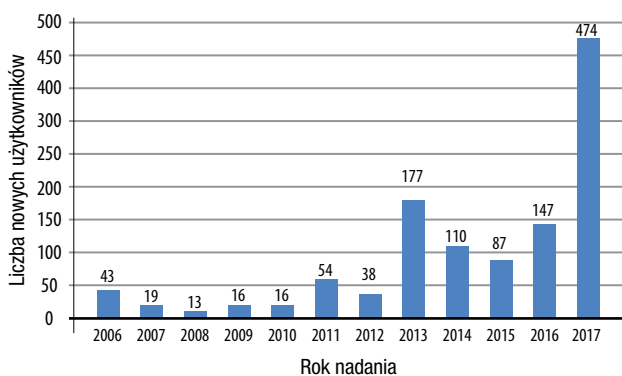
Należy również zwrócić uwagę na fakt, że nie wszyscy mieszkańcy posiadający Zdalny Dostęp zrezygnowali z formy papierowej. W sumie z otrzymywania blankietów

w formie papierowej zrezygnowały **730** osoby, co stanowi aż **60%** osób z dostępem elektronicznym i **12%** osób z całości zasobów Spółdzielni. Jest to bardzo duża zmiana w stosunku do roku poprzedniego, kiedy takich rezygnacji było tylko **143**, co stanowiło zaledwie **8%** osób z dostępem elektronicznym i **2,3%** ze wszystkich zasobów Spółdzielni. Do wzrostu znacząco przyczyniła się 5-złotowa bonifikata oraz cykliczne informacje zamieszczane w „Informatorze Spółdzielczym”.

Maciej Kostrzewa

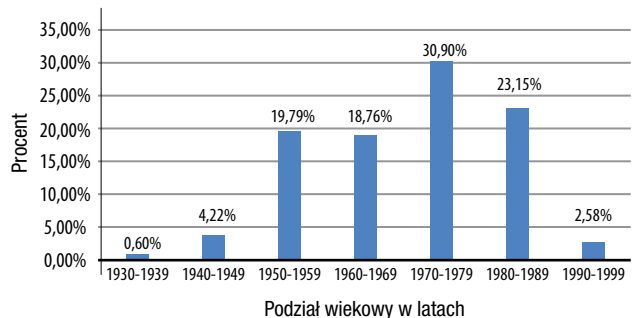
## ZDALNY DOSTĘP

Ilość nadanych dostępuów w poszczególnych latach



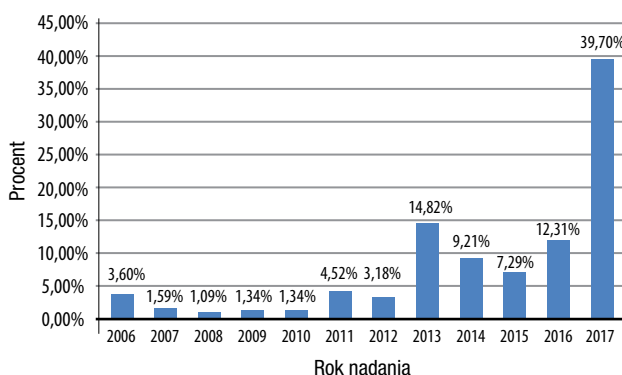
## ZDALNY DOSTĘP

Wiek użytkowników w procentach



## ZDALNY DOSTĘP

Procentowa ilość nadanych dostępuów w latach



# KTO JESZCZE NIE MA ZDALNEGO DOSTĘPU?

Zachęcamy do skorzystania z możliwości podglądu danych księgowych swojego mieszkania za pośrednictwem spółdzielczej strony internetowej. Dodatkowo każdy mieszkaniec, który zrezygnuje z papierowych blankietów opłat i będzie korzystał tylko ze Zdalnego Dostępu, będzie miał mniejszy o 5 zł comiesięczny rachunek czyszowy.

cd. na str. 4

cd. ze str. 3

## JAK TO ZROBIĆ?

### → OSOBIŚCIE W SPÓŁDZIELNI

Z usługi ZDALNY DOSTĘP korzystać można po uzyskaniu loginu i hasła dostępu w Spółdzielni Mieszkaniowej w Swarzędzu. Hasło otrzymać może osoba posiadająca tytuł prawny do lokalu, która wraz z dowodem osobistym uda się do:

- Budynku Zarządu Spółdzielni przy ul. Kwaśniewskiego 1 w Swarzędzu – pokój 202 oraz 111.
- Administracji Osiedli przy ul. Gryniów 6 w Swarzędzu.
- Administracji Osiedli na os. Raczyńskiego 20 w Swarzędzu.

Po wypełnieniu formularza usługi oraz wniosku o rezygnacji z blankietów, na podany adres e-mailowy użytkownik otrzyma login (którym jest indeks lokalu) oraz hasło wraz z regulaminem usługi oraz instrukcją obsługi. Po pierwszym zalogowaniu się w systemie, mieszkaniec może zmienić hasło dostępu na dowolnie wybrane, własne hasło.

### → DROGĄ E-MAILOWĄ

Login i hasło można również uzyskać drogą elektroniczną. W tym celu należy:

- Odwiedzić stronę internetową Spółdzielni [www.sm-swarzedz.pl](http://www.sm-swarzedz.pl)

- Otworzyć zakładkę Druki do pobrania – Zdalny Dostęp oraz Wnioski o rezygnacji z blankietów.
- Pobrać, wypełnić i zeskanować Formularz aktywacji Zdalny Dostęp oraz Wnioski o rezygnacji z blankietów.
- Wysłać oba skany na e-mailowy adres: [zdalnydostep@sm-swarzedz.pl](mailto:zdalnydostep@sm-swarzedz.pl) (jeśli mieszkaniec nie chce rezygnować z druków papierowych, ale chce mieć podgląd elektroniczny, wysłać tylko Formularz aktywacji usługi, wówczas nie obejmie go bonifikata 5 zł).

### → MIESZKANIA I LOKALE

Z opisywanej bonifikaty mogą skorzystać osoby posiadające prawo do lokalu – zarówno właściciele, lokatorzy oraz najemcy (od Spółdzielni) lokali mieszkalnych, jak i właściciele oraz najemcy lokali użytkowych czy piwnic.

#### UWAGA:

Zdalny Dostęp to elektroniczny podgląd danych księgowych mieszkania/lokalu. Płatności nie dokonujemy z poziomu strony, ale z własnego konta bankowego!

Informacje na temat usługi ZDALNY DOSTĘP udzielane są pod numerem telefonu: **61 64 69 254** lub e-mailem: [zdalnydostep@sm-swarzedz.pl](mailto:zdalnydostep@sm-swarzedz.pl).

**Korzystanie z elektronicznego podglądu danych jest bezpłatne.**

JC

# PODATEK OD POSIADANIA PSA



Fot. Pixabay

Dla właścicieli psów, początek roku to również kolejny obowiązek. Podatek od posiadania psa uzależniony jest jednak od gminy (podatek lokalny), w niektórych zaś nie jest w ogóle pobierany.

Maksymalna stawka na rok 2018, określana przez Ministerstwo Finansów, wynosi 121,24 zł i jest o 1,9% wyższa niż w roku ubiegłym.

## BEZ PODATKU

Przypomnijmy, władze miasta **Poznań** zniosły obowiązek podatkowy z tytułu posiadania psa w 2016 roku, a decydenci **Czerwonaka** zrobili to w roku ubiegłym.

Tą samą drogą podążył **Swarzędz**. Od tego roku również i w naszej Gminie zniesiony został ten obowiązek podatkowy. Pozwala to zaoszczędzić właścicielom czworonogów 30,00 zł rocznie od psa (taka stawka opłaty obowiązywała jeszcze w 2017 roku).

## TU ZAPŁACISZ PODATEK

W porównaniu do 2017 roku nic nie zmieniło się w **Kostrzynie** (tutaj terminem zapłaty podatku jest 15 marca, a kwota do uiszczenia to 20,00 zł), **Kórniku** (również do 15 marca, ale kwota dwukrotnie większa – 40,00 zł) oraz **Luboniu** (odpowiednio 31 marca, a kwota to 35,00 zł).

Przypominamy również, że w gminach, gdzie pobierana jest opłata za posiadanie psa przewidziane są katalogi zwolnień od tej opłaty (ustawowe oraz lokalne).

R.O.



**STOWARZYSZENIE PRZYJACIÓŁ DZIECI  
SPECJALNEJ TROSKI im. Leszka Grajka**  
os. Kościuszkowców 13, 62-020 Swarzędz

www.spdst.org.pl tel. 61 651 52 86  
e-mail: spdst@wp.pl fax: 61 651 88 68

**KRS 00000 21 128**

Razem z Państwem  
pomagamy dzieciom  
i osobom  
z niepełnosprawnościami  
już od 27 lat.  
Prosimy o wsparcie

**1%**

w tym roku.

**KRS 00000 21 128**



Adresowane  
Do Ludzi Dobrych  
Serc

□□-□□□



# FUNDUSZ REMONTOWY

## LOKALI MIESZKANIOWYCH ZA III KWARTAŁ 2017 ROKU

Nr	NIERUCHOMOŚĆ	Stan początkowy	Wpływy	Wydatki	Wynik	Stan końcowy	Fundusz kotłowni	Zaległości w opłatach
1	Os. Zygmunta III Wazy 1, 2, 3, 5, 6, 7	-5 364,03 zł	142 175,52 zł	-95 760,19 zł	46 415,33 zł	41 051,30 zł		-65 410,01 zł
2	Os. Władysława IV 1, 2, 3, 4, 5	-937 359,06 zł	93 584,86 zł	-17 228,44 zł	76 356,42 zł	-861 002,64 zł		-8 785,83 zł
3	Os. Czwartaków 2-7	-110 234,61 zł	185 436,76 zł	-120 379,90 zł	65 056,86 zł	-45 177,75 zł		-49 658,87 zł
4	Os. Czwartaków 10, 11, 12, 21, 22	373 808,32 zł	163 680,36 zł	-40 501,77 zł	123 178,59 zł	496 986,91 zł		-32 237,69 zł
5	Os. Czwartaków 19, 20	28 755,72 zł	73 456,39 zł	-31 553,00 zł	41 903,39 zł	70 659,11 zł		-27 091,09 zł
6	Os. Czwartaków 14-18	-205 397,27 zł	168 944,53 zł	-45 301,99 zł	123 642,54 zł	-81 754,73 zł		-36 281,30 zł
7	Os. Dąbrowszczaków 1-4	399 619,45 zł	157 331,34 zł	-61 171,42 zł	96 159,92 zł	495 779,37 zł		-35 933,83 zł
8	Os. Dąbrowszczaków 5-7	-2 291 914,78 zł	187 779,30 zł	-22 067,52 zł	165 711,78 zł	-2 126 203,00 zł		-16 218,99 zł
9	Os. Dąbrowszczaków 9-13	-1 556 764,34 zł	156 858,75 zł	-47 684,27 zł	109 174,48 zł	-1 447 589,86 zł		-14 553,08 zł
10	Os. Dąbrowszczaków 14-19	-2 070 124,30 zł	221 379,14 zł	-74 583,30 zł	146 795,84 zł	-1 923 328,46 zł		-13 065,89 zł
11	Os. Dąbrowszczaków 20-24	682 621,89 zł	298 776,24 zł	-975 830,90 zł	-677 054,66 zł	5 567,23 zł		-35 602,63 zł
12	Os. Dąbrowszczaków 25-26	353 333,11 zł	110 627,01 zł	-17 008,30 zł	93 618,71 zł	446 951,82 zł		-13 023,37 zł
13	Os. Dąbrowszczaków 27	264 451,33 zł	75 245,58 zł	-9 727,44 zł	65 518,14 zł	329 969,47 zł		-75 800,29 zł
14	Os. Kościuszkowców 5-12	-4 824 114,58 zł	410 578,11 zł	-187 035,18 zł	223 542,93 zł	-4 600 571,65 zł		-99 229,22 zł
15	Os. Kościuszkowców 14-21	-2 119 512,58 zł	406 648,77 zł	-1 197 985,04 zł	-791 336,27 zł	-2 910 848,85 zł		-67 397,04 zł
16	Os. Kościuszkowców 22-32	-328 534,99 zł	441 715,05 zł	-82 435,50 zł	359 279,55 zł	30 744,56 zł		-74 541,62 zł
17	Os. Kościuszkowców 35-39	1 028 058,36 zł	263 305,42 zł	-73 576,80 zł	189 728,62 zł	1 217 786,98 zł		-32 231,83 zł
18	Ul. Gryniów 1-11	961 844,49 zł	393 376,14 zł	-792 326,05 zł	-398 949,91 zł	562 894,58 zł		-76 797,74 zł
19	Ul. Poznańska 33	-19 999,10 zł	16 581,93 zł	-7 508,43 zł	9 073,50 zł	-10 925,60 zł		-2 737,23 zł
20	Os. Raczyńskiego 5-9	-1 338 626,77 zł	135 487,13 zł	-39 723,23 zł	95 763,90 zł	-1 242 862,87 zł		-9 712,52 zł
21	Os. Raczyńskiego 10-11	-896 017,21 zł	69 388,62 zł	-23 587,56 zł	45 801,06 zł	-850 216,15 zł		-6 595,58 zł
22	Os. Raczyńskiego 12-13	-980 841,04 zł	95 471,00 zł	-26 388,06 zł	69 082,94 zł	-911 758,10 zł		-11 426,47 zł
23	Os. Raczyńskiego 14-17	-1 478 577,00 zł	138 461,83 zł	23 157,20 zł	161 619,03 zł	-1 316 957,97 zł		-15 246,31 zł
24	Os. Raczyńskiego 18-22	564 754,00 zł	157 234,11 zł	-410 399,20 zł	-253 165,09 zł	311 588,91 zł		-11 943,95 zł
25	Os. Raczyńskiego 23-25	164 749,85 zł	61 376,66 zł	-13 844,69 zł	47 531,97 zł	212 281,82 zł		-21 591,60 zł
26	Os. Raczyńskiego 26-28	283 703,44 zł	87 196,83 zł	-10 837,15 zł	76 359,68 zł	360 063,12 zł		-24 966,83 zł
27	Os. Raczyńskiego 29-32	294 928,43 zł	97 219,41 zł	-17 852,39 zł	79 367,02 zł	374 295,45 zł		-9 344,37 zł
28	Os. Raczyńskiego 33-36	530 484,99 zł	126 657,80 zł	-22 466,32 zł	104 191,48 zł	634 676,47 zł		-14 310,82 zł
29	Os. Cegielskiego 1-8	-819 716,22 zł	201 263,82 zł	-336 481,58 zł	-135 217,76 zł	-954 933,98 zł		-42 802,82 zł
30	Os. Cegielskiego 9-12	-991 383,26 zł	94 299,05 zł	-44 955,35 zł	49 343,70 zł	-942 039,56 zł		-8 682,29 zł

Nr	NIERUCHOMOŚĆ	Stan początkowy	Wpływy	Wydatki	Wynik	Stan końcowy	Fundusz kotłowni	Zaległości w opłatach
31	Os. Cegielskiego 13-17	535 774,54 zł	88 477,86 zł	-22 223,14 zł	66 254,72 zł	602 029,26 zł		-22 994,21 zł
32	Os. Cegielskiego 18-22	241 776,74 zł	114 273,99 zł	-17 254,79 zł	97 019,20 zł	338 795,94 zł		-35 773,76 zł
33	Os. Cegielskiego 23-29	756 922,31 zł	168 088,19 zł	-18 483,51 zł	149 604,68 zł	906 526,99 zł		-33 945,07 zł
34	Os. Cegielskiego 30-34	716 480,10 zł	160 763,94 zł	-95 060,99 zł	65 702,95 zł	782 183,05 zł		-123 736,16 zł
35	Os. Działyńskiego 1A,1B,1C	114 894,86 zł	82 335,69 zł	-3 677,57 zł	78 658,12 zł	193 552,98 zł	158 340,08 zł	-35 803,33 zł
36	Os. Działyńskiego 1D,1E	321 463,55 zł	65 407,77 zł	-62 951,68 zł	2 456,09 zł	323 919,64 zł	111 855,74 zł	-30 321,62 zł
37	Ul. Rybaki 1a	1 024,33 zł	13 229,10 zł	-23 188,59 zł	-9 959,49 zł	-8 935,16 zł	62 452,72 zł	-5 503,28 zł
38	Ul. Głęboka 4	125 705,18 zł	43 036,02 zł	-2 436,52 zł	40 599,50 zł	166 304,68 zł	55 170,50 zł	-2 712,24 zł
39	Ul. Warszawska 81, 83, 85	192 427,93 zł	32 512,86 zł	-38 452,27 zł	-5 939,41 zł	186 488,52 zł		-2 972,68 zł
40	Ul. Tomickiego 29, 31, 33, 35	161 731,87 zł	32 210,79 zł	-14 659,68 zł	17 551,11 zł	179 282,98 zł		-8 954,23 zł
41	Ul. Niedziałkowskiego 23, 23a	-211 893,09 zł	30 444,27 zł	-54 104,74 zł	-23 660,47 zł	-235 553,56 zł		-652,94 zł
42	Ul. Chwaliszewo 17, 19, 21, 23	198 331,47 zł	34 677,43 zł	-5 977,28 zł	28 700,15 zł	227 031,62 zł	103 568,04 zł	-4 244,09 zł
43	Ul. Małachowskiego 4, 6	-324 293,90 zł	59 530,23 zł	-37 881,65 zł	21 648,58 zł	-302 645,32 zł		-18 913,93 zł
44	Ul. Główna 55, 55a, 59, 59a	116 972,70 zł	29 083,22 zł	-18 833,67 zł	10 249,55 zł	127 222,25 zł		-8 096,24 zł
45	Ul. Leszka 66, ul. Mścibora 67	-1 152 826,49 zł	102 916,08 zł	-117 495,51 zł	-14 579,43 zł	-1 167 405,92 zł		-15 052,57 zł
46	Ul. Mścibora 62, 64, 66, 68, 70, 72	-2 386 441,23 zł	245 720,72 zł	-83 831,09 zł	161 889,63 zł	-2 224 551,60 zł		-30 880,16 zł
47	Ul. Wielkopolska 28, ul. Piasta 3	-522 923,51 zł	91 983,06 zł	-63 451,03 zł	28 532,03 zł	-494 391,48 zł	210 849,66 zł	-9 159,46 zł
48	Ul. Piasta 2	-564 117,00 zł	53 776,84 zł	-40 400,78 zł	13 376,06 zł	-550 740,94 zł	96 906,29 zł	-2 248,75 zł
49	Ul. Piasta 4, 6	-965 972,17 zł	100 042,11 zł	-90 934,53 zł	9 107,58 zł	-956 864,59 zł	119 582,28 zł	-11 531,02 zł
50	Ul. Śremska 24, 26, 28	110 130,54 zł	44 996,04 zł	-399 526,94 zł	-354 530,90 zł	-244 400,36 zł	0,00 zł	-6 198,45 zł
51	Ul. Śremska 32	30 859,75 zł	-452,16 zł	-100 442,35 zł	-100 894,51 zł	-70 034,76 zł	0,00 zł	-913,90 zł
52	Ul. Śremska 32a	-311 886,84 zł	48 736,62 zł	-3 980,47 zł	44 756,15 zł	-267 130,69 zł		0,00 zł
53	Ul. Śremska 34	-24 664,63 zł	25 325,28 zł	-4 176,74 zł	21 148,54 zł	-3 516,09 zł		-11 632,39 zł
54	Ul. Słoneczna 1	-233 752,91 zł	25 758,09 zł	-2 300,24 zł	23 457,85 zł	-210 295,06 zł		-333,93 zł
55	Ul. Słoneczna 2	-146 259,02 zł	25 688,16 zł	-2 293,73 zł	23 394,43 zł	-122 864,59 zł		-6 524,22 zł
56	Ul. Słoneczna 3-5	-794 444,03 zł	99 548,37 zł	-10 591,29 zł	88 957,08 zł	-705 486,95 zł		-3 927,30 zł
57	Ul. Gdyńska 122	-238 573,83 zł	35 895,60 zł	-7 189,14 zł	28 706,46 zł	-209 867,37 zł	81 218,34 zł	-1 647,55 zł
58	Ul. Hibnera 5, 6a, 6b, 6c, 7	-484 906,38 zł	27 014,58 zł	-290,69 zł	26 723,89 zł	-458 182,49 zł		-3 806,94 zł
59	Ul. Kolonia PZNF 5, 6, 7	-434 198,48 zł	24 832,44 zł	-7 757,77 zł	17 074,67 zł	-417 123,81 zł		-1 407,22 zł
60	Ul. Armii Poznań 81, 83, 85	-469 337,79 zł	50 564,79 zł	-11 374,20 zł	39 190,59 zł	-430 147,20 zł		-14 294,30 zł
61	Ul. Kolonia PZNF 1-4, Armii Poznań 51	53 012,33 zł	16 117,56 zł	-6 036,65 zł	10 080,91 zł	63 093,24 zł		-14 139,63 zł
62	Ul. Dworcowa 23	12 046,47 zł	1 990,17 zł	-18,79 zł	1 971,38 zł	14 017,85 zł		-779,18 zł
<b>SUMA</b>		<b>-20 620 304,39 zł</b>	<b>7 206 063,17 zł</b>	<b>-6 190 321,79 zł</b>	<b>1 015 741,38 zł</b>	<b>-19 604 563,01 zł</b>	<b>999 943,65 zł</b>	<b>-1 422 321,86 zł</b>

# SPOŁECZNIK ROKU 2017 PRZYJACIEL DZIECKA

Towarzystwo Przyjaciół Dzieci jest najstarszym w Polsce stowarzyszeniem działającym na rzecz pomocy dzieciom i ich rodzicom. Dbą o prawa, jakość warunków życia, zdrowie, bezpieczeństwo, wychowanie i edukację dzieci. Działalność tej organizacji sięga 1919 r.

Działalność Towarzystwa Przyjaciół Dzieci dotyczy przede wszystkim dzieci niepełnosprawnych i przewlekle chorych (zwłaszcza niepełnosprawnych ruchowo, z wrodzoną łamliwością kości, na dietach eliminacyjnych oraz chorych na cukrzycę insulinozależną), dzieci z rodzin ubogich i niewydolnych oraz dzieci osieroconych. TPZ udziela dzieciom i ich rodzinom pomocy i opieki, zarówno poprzez pomoc materialną, dożywianie, jak i poradnictwo. Prowadzi również terenowe świetlice TPD (około 300 placówek w kraju, z których korzysta ok. 15 tys. dzieci), a także zajmuje się organizacją zastępczych środowisk rodzinnych – rodzin zastępczych i rodzinnych domów dziecka.



Miło nam poinformować, że w grudniu 2017 r. Prezes Spółdzielni Mieszkaniowej w Swarzędzu Paweł Pawłowski otrzymał od TPD odznakę „Przyjaciel Dziecka”. Towarzystwo Przyjaciół Dzieci przyznaje ją osobom, które systematycznie podejmują wysiłek, wykazują inicjatywę, angażują swój czas, serce i doświadczenie na rzecz dobra dziecka.

JC

## SWARZĘDZANIN Z NAGRODĄ STAROSTY



Jan Grabkowski i laureaci Nagrody Starosty

Fot. Irena Skrzypczak

Podczas spotkania noworocznego, które odbyło się 12 stycznia 2018 r., Jan Grabkowski wręczył Nagrody Starosty Poznańskiego, przyznawane mieszkańcom powiatu poznańskiego za aktywność gospodarczą lub społeczną, przyczyniającą się do rozwoju społeczności lokalnej.

Nagrody Starosty przyznawane są tradycyjnie w kategoriach: „Przedsiębiorczość”, „Organizacje pozarządowe” oraz „Inicjatywy obywatelskie”. W ostatniej z wymienionych kategorii wyróżniony został mieszkaniec swarzędzkich osiedli – znany społecznik Eugeniusz Jacek. Podkreślano m.in. aktywną działalność swarzędzianina w krwiodawstwie oraz turystyce.

Przypomnijmy, że Eugeniusz Jacek jest prezesem: Klubu Honorowych Dawców Krwi PCK przy Spółdzielni Mieszkaniowej w Swarzędzu, PTTK „Łaziki” Swarzędz z Oddziału Środowiskowego PTTK Poznań „Nowe Miasto” oraz Towarzystwa Miłośników Ziemi Swarzędzkiej i czynnie udziela się w wielu innych lokalnych aktywnościach prospołecznych.



Eugeniusz Jacek pierwsze kroki w działalności społecznej stawiał jako uczeń w Szkole Podstawowej nr 3 w rodzinnym Turku. Jednak na większą skalę rozwinął tę pasję w Zespole Szkół Rolniczych w Rokietnicy, gdzie był uczniem Technikum Ogrodniczego i pełnił równoległe trzy funkcje społeczne: prezesa LZS „Wicher” przy ZSR; prezesa Szkolnego Koła PTTK przy ZSR oraz Seniora internatu męskiego. Jego wzorem do naśladowania był wtedy i pozostał do dziś Dyrektor Zespołu Szkół Rolniczych Kazimierz Derech, któremu Eugeniusz Jacek dedykował nagrodę.

Panu Eugeniuszowi Jackowi serdecznie gratulujemy przyznanej statuetki, która znakomicie akcentuje skalę jego cennej dla mieszkańców działalności.

JC

Fot. Irena Skrzyżczak



Jedną z trzech statuetek odebrał swarzędzanin - Eugeniusz JACEK (po prawej)

# BUDŻET DOMOWY, CZYLI ILE I NA CO WYDAJEMY

Każdego roku Główny Urząd Statystyczny (GUS) publikuje badania dotyczące naszego portfela. Badania są dość obszerne i szczegółowe – raport z 2016 roku, na którym się opieramy, liczy ponad 300 stron. Z oczywistych powodów, zaprezentujemy tylko kilka najważniejszych kwestii.



Fot. Pixabay

## UDZIAŁ W BADANIU

Udział brały gospodarstwa domowe (jedno i wieloosobowe) na terenie całej Polski, z terenów miejskich i wiejskich. Współczynnik realizacji badań (liczba gospodarstw domowych wylosowanych, która wzięła udział w badaniu) na terenie Wielkopolski wyniósł 35% i był drugim najgorszym w kraju. Mniej osób zdecydowało się podjąć badanie

jedynie w województwie mazowieckim (niewiele ponad 31%). Patrząc bardziej szczegółowo, w miejscowościach liczących od 20 tys. do 99 tys. mieszkańców współczynnik realizacji był wyższy od średniej i wyniósł blisko 37%, natomiast średni wynik zaniżyły duże miasta powyżej 500 tys. (Poznań), gdzie współczynnik ten wyniósł zaledwie 22,1%.

## SYTUACJA GOSPODARSTW DOMOWYCH

Według badań przeprowadzonych przez GUS w 2016 roku, sytuacja gospodarstw domowych uległa poprawie w stosunku do roku poprzedzającego. I tak, dochód rozporządzalny (suma bieżących dochodów pomniejszona o podatek dochodowy, inne podatki i składki, czyli to, co w gospodarstwie zostaje na wydatki i/lub oszczędzanie) wzrósł o 7% i wynosił 1475 zł na osobę (wszystkie kwoty w zaokrągleniu do 1 zł). Wzrosły także wydatki, które kształtują się na poziomie 1132 zł. Jednak wzrost wydatków jest niższy aniżeli wzrost dochodu rozporzadzalnego. Daje to większą realną możliwość oszczędzania (tzw. nadwyżka budżetowa). Udział wydatków w dochodzie rozporzadzalnym wyniósł 76,7%. Analizując jednak podział na grupy społeczne dowiadujemy się, że w przypadku gospodarstwa domowego rencistów ta proporcja wynosi już blisko 90%, a emerytów prawie 81%.

Wypełniając jeszcze redakcyjny obowiązek trzeba zauważyć, że ponad połowa badanych swój status materialny oceniła jako przeciętny, a około 33% biorących udział w badaniu oceniła swoją sytuację jako raczej dobrą lub bardzo dobrą.

cd. ze str. 9

## NA CO WYDAJEMY NAJWIĘCEJ?

I tu chyba nie będzie zaskoczenia. Największą grupę wydatków stanowią żywność i napoje bezalkoholowe. Przeciętnie, to niewiele ponad 24% łącznych wydatków w gospodarstwie domowym na osobę. Co ciekawe, według tych badań spożywamy zdecydowanie mniej cukru, ziemniaków, czy pieczywa, natomiast więcej masła, czy makaronów.

Drugą największą grupą wydatków są te, które związane są z utrzymaniem mieszkania (domu) i nośnikami energii (średnio 19,6%).

Z innych wydatków można wymienić takie jak: odzież i obuwie (5,6%), edukacja (zaledwie 0,9%), transport (8,7%), czy rekreacja i kultura (6,9%). Trzeba zauważyć, że w gospodarstwach domowych, które korzystały ze świadczenia Rodzina 500+ zauważalny był wyższy poziom wydatków na rekreację i kulturę (o 2% w porównaniu do gospodarstw, które z tego świadczenia nie korzystały) oraz na odzież i obuwie (wskaźnik wyższy o 1,8%). Samo świadczenie zaś przeciętnie stanowiło 16,8% udziału w dochodzie rozporządzalnym (w miastach 20-99 tys. mieszkańców na poziomie 17,3%, w dużych miastach pow. 500 tys. zaledwie 11,4%, w województwie wielkopolskim 17,2%, a w przypadku małżeństw z trójką i więcej dzieci, bez względu na miejsce zamieszkania aż 24%).

## URZĄDZENIA NOWE I DO LAMUSA

Badania GUS wskazują również na pewną dynamikę wyposażenia gospodarstw domowych w takie urządzenia jak smartfon, czy zmywarka do naczyń. Obniżył się natomiast poziom gospodarstw domowych wyposażonych w odtwarzacze DVD, czy telefony stacjonarne. Co ciekawe, telefon komórkowy posiada już 96% mieszkańców miast (ponad połowa to smartfony) i 94% mieszkańców wsi (49% smartfonów). Zmywarkę do naczyń posiada co trzecie gospodarstwo domowe w mieście i niewiele mniej na wsiach.

## OSZCZĘDNI WIELKOPOLANIE

Ogólnie zaś, jeśli chodzi o wydatki, to jak na gospodarnych Wielkopolan przystało, wydajemy mniej niż inni. Według badań GUS w województwie wielkopolskim wydajemy zaledwie 88,2% średniej kwoty wydatków krajowych (czwarty wynik w kraju), natomiast nasz dochód rozporządzalny na osobę jest bardzo bliski średniej (94,9% średniej kwoty krajowej).

## JAK MIESZKAMY?

Według danych z 2016 r. przeciętne gospodarstwo domowe mieściło się na ponad 77 m<sup>2</sup>, co daje na osobę 27,6 m<sup>2</sup> powierzchni użytkowej. Największą powierzchnią mieszkań (przeciętnie) dysponowały gospodarstwa domowe rolników (blisko 125 m<sup>2</sup>), natomiast największą powierzchnię w przeliczeniu na osobę wykazywały gospodarstwa domowe emerytów oraz rencistów (ok. 37 m<sup>2</sup>), co oczywiście wiąże się z mniejszą liczbą osób tworzących gospodarstwo domowe.

Jeśli chodzi o media, dostęp do nich jest właściwie powszechny. Jedynie centralne ogrzewanie stanowi bardzo delikatny wyłom w tej kwestii – wyposażonych w CO jest 86,9% gospodarstw domowych w mieście i 83,9% gospodarstw wiejskich.

W niniejszym opracowaniu opisaliśmy tylko kilka najważniejszych kwestii. Pełne opracowanie badań, wraz z metodologią, podziałem na grupy społeczne, ekonomiczne, zróżnicowanie wykształcenia, jest ogólnodostępne na stronie internetowej GUS i można się z nim zapoznać w dowolnym momencie.

R.O.

Źródło: Główny Urząd Statystyczny,  
Budżety Gospodarstw Domowych w 2016 r.

## TERMINY

ZBIOROWYCH AKCJI

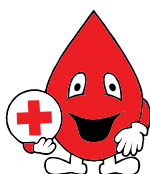
**POBORU KRWI**

organizowane przez

**KLUB HDK PCK**

przy Spółdzielni Mieszkaniowej

w Swarzędzu w 2018 r.



### SWARZĘDZ

**Szkoła Podstawowa nr 4 na os. Kościuszkowców 4  
w godz. 8.00-15.00 (soboty)**

- 3 marca 2018 r. (dla chorych na hemofilię)
- 2 czerwca 2018 r. (dla poszkodowanych w wypadkach)
- 1 września 2018 r. (dla chorych na białaczkę)
- 1 grudnia 2018 r. (dla potrzebujących krew)

### SWARZĘDZ

**Zespół Szkół nr 1 na os. Mielżyńskiego 5A  
w godz. 9.00-14.00 (piątki)**

- 20 kwietnia 2018 r. (dla poszkodowanych w wypadkach)
- 26 października 2018 r. (dla chorych na białaczkę)

**Kontakt: Prezes Klubu HDK PCK Eugeniusz JACEK**

tel. 727 923 641

e-mail: eugeniuszjacek.1@wp.pl

# CZY RADNI ZMIENIAJĄ UCHWAŁĘ NA KORZYŚĆ SPÓŁDZIELCÓW?

Kilkukrotnie już poruszaliśmy na naszych łamach temat związany z próbami podejmowanymi przez Zarząd Spółdzielni Mieszkaniowej, aby wpisać część osiedli (os. Zygmunta III Wazy nr 1-7 i os. Dąbrowszczaków nr 1-4) do gminnego Programu Rewitalizacji Swarzędza. Dzięki takiemu zabiegowi, Spółdzielnia miałaby realne szanse ubiegania się o środki unijne dla tych terenów.

Niestety większa część Rady Miejskiej podjęła uchwałę, wyłączając os. Zygmunta III Wazy i os. Dąbrowszczaków z planu. Spółdzielnia podjęła więc kolejne starania o to, aby radni jeszcze raz przemyśleli tę decyzję i dokonali zmiany uchwały oraz ujęli osiedla w Gminnym Programie Rewitalizacji Swarzędza. Osiedla spełniają ku temu wszelkie warunki formalne i techniczne, a wiek budynków jak najbardziej predysponuje je do umieszczenia w planie.

**Publikujemy pismo Spółdzielni w tej sprawie:**

**Urząd Miasta i Gminy w Swarzędzu**

Dotyczy: Lokalnego Programu Rewitalizacji Swarzędza na lata 2017-2023

W dniu 28 listopada 2017 roku Rada Miejska w Swarzędzu podjęła uchwałę nr XLIV/422/2017 w sprawie przyjęcia Lokalnego Programu Rewitalizacji Swarzędza na lata 2017-2023. W dniu 14 grudnia 2017 roku pod pozycją nr 83 ww. program został wpisany do Wykazu programów rewitalizacji gmin województwa wielkopolskiego. Tym samym władze lokalne uzyskały możliwość ubiegania się o środki na rewitalizację Miasta i Gminy Swarzędz w stosunku do obszarów, które przez władze Gminy uznane zostały jako obszar zdegradowany i obszar rewitalizacji.

Pomimo złożenia uwag do „Diagnozy służącej wyznaczeniu obszaru zdegradowanego i obszaru rewitalizacji”, przy wyznaczaniu granic podobszaru „Centrum Miasta” pominięto tereny wskazane przez Spółdzielnię w formularzu konsultacyjnym. Dotyczy to nieruchomości położonych w Swarzędzu i oznaczonych jako osiedle Zygmunta III Wazy nr 1-7 i osiedle Dąbrowszczaków nr 1-4. Odrzucenie naszego wniosku o korektę granic obszaru oznaczonego w ww. Diagnozie jako obszar nr 4 i 5 spowodowało, że zostaliśmy pozbawieni możliwości aplikowania o środki zewnętrzne pochodzące z Funduszy Europejskich.

Zarząd Spółdzielni Mieszkaniowej w Swarzędzu po raz kolejny dokonał szczegółowej analizy treści uzasadnienia do Raportu z konsultacji społecznych uchwały w sprawie wyznaczenia obszaru zdegradowanego i obszaru rewitalizacji na terenie gm. Swarzędz. Argumenty wskazane w ww. dokumencie są naszym zdaniem niezasadne i niezrozumiałe, zwłaszcza uznanie, że „(...) wyłączenie wnioskowanych terenów z obszaru nr 5 i włączenie ich w granice obszaru śródmiejskiego nr 4 nie byłoby poprawne metodycznie w świetle wytycznych dokumentów nadrzędnych jak i praktyki w tym zakresie, zaburzając tym samym przyjęty podział funkcjonalnych jednostek statystycznych”.

W treści uzasadnienia nie znajdujemy jednak wyjaśnienia, o jakie to przepisy nadrzędne chodzi, a ponadto uznajemy za wysoce nieprofesjonalne stwierdzenie, że utworzenie z osiedli wielorodzinnych odrębnej jednostki statystycznej z włączeniem do nich m.in. ogródków działkowych i cmentarza jest „(...) naturalnym i poprawnym metodycznie zabiegiem”. Przypominamy, że obszar nr 4 obejmuje swoim zakresem również zabudowę wielorodzinną, blokową, która nie wiadomo na jakiej podstawie nie została uznana jako odrębna jednostka statystyczna.

Kolejnym argumentem, eliminującym nasze zasoby opisane powyżej jest przyjęcie, że działania Spółdzielni w zakresie rewitalizacji dotyczą tylko termomodernizacji budynków wielorodzinnych. Wielokrotnie wskazywaliśmy,



Jedno z najstarszych osiedli spółdzielczych – os. Zygmunta III Wazy

Fot. J.C. 2017

że nasze poczynania mają na celu eliminację negatywnych zjawisk funkcjonalno-przestrzennych i technicznych występujących na tych terenach. Zgodnie z wytycznymi ogłoszonymi na stronie Urzędu Marszałkowskiego Województwa Wielkopolskiego, Spółdzielnia mogłaby złożyć wniosek o dofinansowanie na projekty obejmujące:

1. Budowę, przebudowę, rozbudowę, adaptację lub remonty: budynków, obiektów i przestrzeni wraz z przyległym otoczeniem znajdujących się na obszarach rewitalizacji, w tym remont lub przebudowę elewacji, fasad, dachów oraz instalacji grzewczych, elektrycznych, gazowych i wodno-kanalizacyjnych, a także remont małej architektury.
2. Poprawę funkcjonalności ruchu kołowego, ruchu pieszego i rewitalizowanego terenu (tylko w przypadku, kiedy są częścią większego projektu rewitalizacyjnego).
3. Renowację wspólnych części wielorodzinnych budynków mieszkalnych.

Podjęcie ww. przedsięwzięć wiąże się jednak ze znacznymi nakładami finansowymi, dlatego uzyskanie wsparcia finansowego w ramach Funduszy Europejskich jest szansą na odnowę naszych zasobów. Niestety kryterium dopuszczającym wniosek o dofinansowanie do pozytywnego rozpatrzenia jest stwierdzenie, czy dany projekt wpisuje się w program rewitalizacji.

W związku z powyższym Zarząd Spółdzielni Mieszkaniowej w Swarzędzu wnosi o:

1. Dokonanie zmiany uchwały z dnia 28 listopada 2017 roku, Rady Miejskiej w Swarzędzu nr XLIV/422/2017 w sprawie przyjęcia Lokalnego Programu Rewitalizacji Swarzędza na lata 2017-2023 poprzez włączenie do obszaru zdegradowanego i obszaru rewitalizacji terenów osiedla Zygmunta III Wazy nr 1-7 oraz osiedla Dąbrowszczaków nr 1-4.
2. Ujęcie osiedli, o których mowa w pkt 1 przy sporządzaniu Gminnego Programu Rewitalizacji Swarzędza na lata 2017-2027, którego opracowanie zostało wywołane uchwałą Rady Miejskiej w Swarzędzu z dnia 24 października 2017 roku, nr XLIII/409/2017.

Do wiadomości: Przewodnicząca Rady Miejskiej w Swarzędzu, Pani Barbara Czachura.

**Zarząd Spółdzielni Mieszkaniowej w Swarzędzu**

# KLUB „SŁONECZKO”

W niniejszym numerze Informatora, chcielibyśmy przybliżyć Państwu działalność Klubu „Słoneczko”. Znajduje się on w Czerwonaku, przy ul. Słonecznej 3. Prowadzone na miejscu zajęcia odbywają się w budynku należącym do Spółdzielni. Pomieszczenia wynajmowane są przez Gminny Ośrodek Kultury „Sokół”, do którego filia „Słoneczko” należy.



Kącik zabaw dla najmłodszych

Fot. JBK

Do „Słoneczka” uczęszczają mieszkańcy Czerwonaka i okolic. Wśród uczestników znajdują się osoby zamieszkujące nasze spółdzielcze budynki wielorodzinne. Opiekunem „Słoneczka” jest pani Dorota Marciniak – animator czasu wolnego dla dzieci i dorosłych. Cieszymy się, że zgodziła się opowiedzieć nam o szczegółach działalności Klubu.

## DUŻE ZAINTERESOWANIE

W ciągu tygodnia, do Klubu uczęszcza około 50 osób. Zajęcia organizowane są zarówno dla dzieci, młodzieży, jak i dorosłych. Zainteresowanie jest duże m.in. ze względu na różnorodność proponowanych warsztatów, jak i ciekawe zorganizowanie czasu. Ważną rzeczą jest to, że zajęcia są prowadzone bezstresowo.

Na miejscu znajduje się otwarta świetlica, która spełnia wiele funkcji. Odbywają się w niej zajęcia teatralne, gry, quizy, zabawy, odrabiane są lekcje, udzielane są korepetycje, jest też czas na czytanie bajek. W ramach warsztatów artystycznych do wyboru jest szydełkowanie, zajęcia plastyczne oraz nauka gry na gitarze. Najmłodszy z chęcią korzystają z kącia zabaw.

Co istotne, w świetlicy działa też klub komputerowy. Wyposażenie sali komputerowej zostało dofinansowane z Europejskiego Funduszu Rolnego Rozwoju Obszarów Wiejskich (wydatki pokrył też częściowo wkład własny od Gminnego Ośrodka Kultury „Sokół”). Dzięki temu Klub posiada sprzęt komputerowy i multimedialny, bezpłatny Internet, stanowiska komputerowe i drukarkę.

Na miejscu panuje życzliwa, rodzinna atmosfera. Wszyscy się lubią i sobie nawzajem ufają. Do pełni szczęścia brakuje jedynie większej przestrzeni, gdyż ta, którą zajmują uczestnicy, jest dość mocno zapelniona. Znajdzie się jednak miejsce dla kilku osób dorosłych, chętnych na zajęcia z szydełkowania (w tym także szycia i robienia na drutach). „Słoneczko” czeka na zgłoszenia.

## OSOBY DZIAŁAJĄCE W „SŁONECZKU”

Ważną rolę pełni tu, bardzo lubiana przez wszystkich, pani Dorota Marciniak. Jest to osoba niezwykle ciepła, serdeczna, wyrozumiała i cierpliwa. Podczas zajęć, które prowadzi, zaraża wszystkich swoją pozytywną energią. Rozwiązuje wszelkie problemy, z którymi dzieci do niej przychodzą. Jest w stałym kontakcie z rodzicami i dba o to, żeby wszyscy uczestnicy zajęć czuli się komfortowo (zarówno ci młodszy, jak i starsi).

W Klubie działają również wolontariusze (m.in. pani nauczycielka, dla której żadne zadanie domowe nie stanowi problemu). Wszyscy skupiają się na tym, aby jak najlepiej wykonać swoje zadania.

Wiele zajęć odbywa się dzięki wsparciu sponsorów i licznych mieszkańców o dobrym sercu (Klub otrzymuje od nich wsparcie poprzez dodatkowe materiały do zajęć; pojawiają się także, aby pomóc).

## UCZESTNICY ZE „SŁONECZKA”

Wśród licznego grona klubowiczów „Słoneczka”, znajdują się zarówno stali bywalcy, jak i nowe osoby. Dzieci czują się tu bezpiecznie, gdyż wiedzą, że zawsze otrzymają dodatkowe wsparcie, jeśli tylko będą go potrzebować. Można tu odrobić lekcje, ale też wspólnie poartować i realizować swoje artystyczne upodobania. Dorosli cieszą się, że mogą tu kreatywnie spędzić czas i porozmawiać popijając herbatę. W tym miejscu ciągle coś się dzieje. Wszyscy twierdzą, że „w Klubie Słoneczko jest jak w domu”. Panuje wzajemny szacunek, a wszelkie ważne sprawy są rozwiązywane na bieżąco. Nikt nie przeklina i nie łamie zasad. To dobre miejsce by odreagować – Klub jest odskocznią od codzienności.

## WYDARZENIA

W zeszłym roku Zarząd Osiedla zorganizował, we współpracy z GOK „Sokół”, program „Słoneczne Wakacje w Słoneczku”. Pomysł ten został zrealizowany ze środków pozyskanych od Lokalnej Grupy Działania „Trakt Piastów” oraz od innych sponsorów.



Kotek-baletnica autorstwa dorosłego uczestnika warsztatów

Fot. JBK



Pani Dorota Marciniak wraz z dorosłymi uczestniczkami zajęć

Fot. JBK



Wszystkie prace wykonane przez uczestników zajęć są piękne i kolorowe

Fot. JBK



Świąteczna jest udekorowana wieloma ozdobami zrobionymi przez dzieci

Fot. JBK

Dzieci należące do Klubu są zachęcane do wyjazdów po gminie Czerwonak i okolicy. Grupa poznała działalność lokalnych firm, zwiedziła Zakłady Pracy, Elewator, Oczyszczalnię oraz inne ciekawe miejsca.

W najbliższym czasie, dzieci będą miały ferie zimowe, podczas których czekają je kolejne wycieczki. Ich celem jest zwiedzenie Dziewiczej Góry „Śladami Zwierząt”. Ponadto, skorzystają one z oferty Warsztatów Terapii Zajęciowej, zwiedzą kościół w Owińskach oraz pojadą do Muzeum Tyflogicznego.

Organizatorem wyjazdów i czasu wolnego jest Gminny Ośrodek Kultury „Sokół” oraz Zarząd Osiedla 40-lecia PRL (obecne Osiedle Przylesie).

Jednym z ostatnich wydarzeń, była coroczna „Akcja Choinka” zorganizowana przez Zarząd Osiedla 40-lecia PRL, Gminny Ośrodek Kultury „Sokół” oraz Gminną Bibliotekę Publiczną w Czerwonaku. Wydarzenie patronatem objęła Gmina Czerwonak. Wzięły w niej udział m.in. wójt Czerwonaka. Odbędzie się wspólne ubieranie choinki (udekorowano ją ozdobami wykonanymi podczas grudniowych zajęć plastycznych i zaświecono lampki). Dzieci otrzymały prezenty od Gwiazdora. Wydarzeniu towarzyszył wspólny

poczęstunek. Młodzi podopieczni wzięli także udział w spektaklu Jasełka pt. „Kolędniczy”.

Prace wykonywane przez dzieci podczas zajęć artystycznych, jak co roku, są prezentowane na wystawie w Centrum Kultury i Rekreacji w Koziegłowach.

### Klub „Słoneczko”

ul. Słoneczna 3

62-004 Czerwonak

W celu skontaktowania się ze „Słoneczkiem”, prosimy dzwonić pod numer Gminnego Ośrodka Kultury „Sokół”: 61 652 60 30.

Klub działa w dniach: pon., wt., czw. i pt. (w środę oraz weekendy klub jest nieczynny).

Bieżące informacje znajdują się na głównej stronie internetowej Gminnego Ośrodka Kultury „Sokół”: gok-sokol.pl

Zakładka: „MIEJSCA, W KTÓRYCH DZIAŁAMY” (Filia - Klub „Słoneczko”, Czerwonak).

Informacje można też znaleźć w zakładce: „PLAN ZAJĘĆ”.

JBK

# Jak segregować

CORAZ BARDZIEJ RYGORYSTYCZNE STAJĄ SIĘ PRZEPISY W ZAKRESIE SEGREGACJI ODPADÓW. WKRÓTCE NA OSIEDLACH POJAWIĄ SIĘ BRĄZOWE POJEMNIKI I MIESZKAŃCY BĘDĄ MUSIELI ZACZAĆ SEGREGOWAĆ ODPADY BIODEGRADOWALNE. NIM TO NASTĄPI (BRĄZOWE POJEMNIKI POJAWIĄ SIĘ PO PIERWSZYM KWARTALE BR.) SPRÓBUJMY POPRAWNIE SEGREGOWAĆ POZOSTAŁE RODZAJE ODPADÓW.

## PAPIER

ZBIÓRKA W POJEMNIKACH  
NIEBIESKICH



NALEŻY wrzucać	NIE wrzucamy
<ul style="list-style-type: none"><li>Papier</li><li>Gazety, czasopisma</li><li>Gazetki reklamowe</li><li>Ulotki</li><li>Katalogi</li><li>Książki</li><li>Opakowania tekturowe</li><li>Kartonny</li><li>Tekturę falistą</li></ul>	<ul style="list-style-type: none"><li>Papieru samokopiującego</li><li>Kalki</li><li>Zatłuszczonego papieru po maśle i margarynie</li><li>Papieru woskowego</li><li>Tapet</li><li>Worków po wapnie, cemencie i gipsie</li><li>Styropianu</li><li>Pieluch jednorazowych</li><li>Podpasek</li><li>Ubrań</li></ul>

## TWORZYWA SZTUCZNE / METAL

ZBIÓRKA W POJEMNIKACH  
ŻÓŁTYCH



NALEŻY wrzucać	NIE wrzucamy
<ul style="list-style-type: none"><li>Zgniecione i puste butelki po napojach</li><li>Zgniecione i puste butelki po chemii gospodarczej</li><li>Plastikowe nakrętki</li><li>Aluminiowe puszki po napojach i konserwach</li><li>Kapsle</li><li>Opakowania z metalu</li><li>Kartoniki po mleku i napojach</li><li>Worki i reklamówki</li><li>Koszyczki po owocach</li></ul>	<ul style="list-style-type: none"><li>Butelek i pojemników z zawartością</li><li>Plastikowych zabawek</li><li>Opakowań po lekach</li><li>Opakowań po wyrobach garmazeryjnych</li><li>Opakowań po olejach spożywczych i silnikowych</li><li>Części samochodowych</li><li>Mebli i ich części</li><li>Jednorazowych naczyń</li><li>Sprzętu AGD</li></ul>

## SZKŁO

ZBIÓRKA SZKŁA  
KOLOROWEGO I BIAŁEGO  
W POJEMNIKACH  
ZIELONYCH



NALEŻY wrzucać	NIE wrzucamy
<ul style="list-style-type: none"><li>Butelki szklane po napojach (bez nakrętek)</li><li>Słoiki (bez nakrętek, zacisków i gumowych uszczeltek)</li></ul>	<ul style="list-style-type: none"><li>Szkła okiennego</li><li>Szkła zbrojonego</li><li>Szkła żaroodpornego</li><li>Porcelany</li><li>Ceramiki</li><li>Doniczek</li><li>Kryształu</li><li>Luster</li><li>Kineskopów</li><li>Szyb samochodowych</li><li>Świetlówek</li><li>Żarówek</li><li>Opakowań po lekach</li><li>Termometrów</li></ul>

# odpady?

## ODPADY ULEGAJĄCE BIODEGRADACJI

ZBIÓRKA ODPADÓW BIO I ODPADÓW ZIELONYCH W POJEMNIKACH BRĄZOWYCH



### ODPADY BIO

NALEŻY wrzucać	NIE wrzucamy
<ul style="list-style-type: none"><li>• Kwiaty</li><li>• Resztki kwiatów ciętych i doniczkowych</li><li>• Resztki żywności (bez mięsa)</li><li>• Obierki z owoców i warzyw</li><li>• Przetworzone owoce i warzywa</li><li>• Skorupki jaj</li><li>• Fusy po kawie i herbacie</li></ul>	<ul style="list-style-type: none"><li>• Mięsa</li><li>• Kości i odchodów zwierząt</li><li>• Ziemi, kamieni</li><li>• Popiołu</li></ul>

### ODPADY ZIELONE

NALEŻY wrzucać	NIE wrzucamy
<ul style="list-style-type: none"><li>• Trawę</li><li>• Liście</li><li>• Rozdrobnione gałęzie</li><li>• Pozostałości roślinne</li></ul>	<ul style="list-style-type: none"><li>• Mięsa</li><li>• Kości i odchodów zwierząt</li><li>• Ziemi, kamieni</li><li>• Popiołu</li></ul>

## ODPADY ZMIESZANE



### ODPADY ZMIESZANE

NALEŻY wrzucać	NIE wrzucamy
<ul style="list-style-type: none"><li>• Wszystkie odpady niebędące odpadami niebezpiecznymi i niepodlegające selektywnej zbiórce</li></ul>	<ul style="list-style-type: none"><li>• Odpadów BIO i odpadów zielonych</li><li>• Zużytego sprzętu elektrycznego i elektronicznego</li><li>• Baterii i akumulatorów</li><li>• Świetlówek i żarówek energooszczędnych</li><li>• Zużytego oleju silnikowego i filtrów olejowych</li><li>• Farb i rozpuszczalników</li><li>• Opakowań po farbach i rozpuszczalnikach</li><li>• Leków i opakowań po lekach</li><li>• Gruz</li></ul>

## ZUŻYTE SPRZĘT, BATERIE I AKUMULATORY

**Zużyty sprzęt** pochodzący z gospodarstw domowych należy przekazywać do:

- Stacjonarnych (PSZOK) lub mobilnych (MPSZOK) punktów selektywnego zbierania odpadów komunalnych.
- Podmiotu uprawnionego, np. wskazanej przez ZM GOAP firmy ElektroEco (tel. 22 22 333 00, formularz: [www.elektrosmieci.pl](http://www.elektrosmieci.pl)).
- Punktów sprzedaży detalicznej – przy zakupie sprzętu tego samego rodzaju, co zużyty. Jak również bez konieczności zakupu nowego sprzętu na warunkach ustawy o zużytym sprzęcie elektrycznym i elektronicznym.
- Punktów serwisowych – jeśli naprawa jest niemożliwa lub nieopłacalna.

**Zużyte baterie i akumulatory** należy przekazać do:

- Stacjonarnych (PSZOK) lub mobilnych (MPSZOK) punktów selektywnego zbierania odpadów komunalnych.
- Specjalnych pojemników w placówkach oświatowych, niektórych marketach i innych obiektach użyteczności publicznej.
- Punktów handlowych prowadzących sprzedaż baterii i akumulatorów.

## ODPADY KIEROWANE DO PSZOK (Punkt Selektywnego Zbierania Odpadów Komunalnych)

W PSZOK PRZYJMOWANE SĄ	NIE SĄ PRZYJMOWANE
<ul style="list-style-type: none"> <li>• Sprzęt AGD</li> <li>• Zużyte baterie i akumulatory</li> <li>• Strzykawki i inne artykuły medyczne (zbiórka również w aptekach)</li> <li>• Nieopróżnione opakowania po rozpuszczalnikach i farbach</li> <li>• Opakowania po olejach silnikowych</li> <li>• Szkło okienne</li> <li>• Świelówki, żarówki</li> <li>• Styropian opakowaniowy</li> <li>• Opakowania po lekach, termometry i strzykawki</li> <li>• Monitory i lampy telewizyjne, kineskopy</li> <li>• Meble i ich części, inne odpady wielkogabarytowe</li> <li>• Chemikalia</li> <li>• Odpady ulegające biodegradacji, ze szczególnym uwzględnieniem bioodpadów</li> <li>• Odpady zbierane selektywnie, tj. papier, metale, opakowania wielomateriałowe, tworzywa sztuczne, szkło</li> <li>• Odzież i tekstylia</li> <li>• Niezanieczyszczone frakcje odpadów budowlanych (ceramika, gruz ceglany i betonowy).</li> <li>• Zużyte opony z samochodów osobowych (4 opony na rok)</li> </ul>	<ul style="list-style-type: none"> <li>• Zmieszane odpady komunalne</li> <li>• Odpady zawierające azbest</li> <li>• Części samochodowe (zderzaki, reflektory, elementy karoserii)</li> <li>• Opony z pojazdów ciężarowych i maszyn rolniczych</li> <li>• Sprzęt budowlany</li> <li>• Zmieszane odpady budowlane</li> <li>• Urządzenia przemysłowe</li> <li>• Odpady poprodukcyjne</li> <li>• Odpady w nieuszczelnionych opakowaniach (dotyczy odpadów wymagających opakowań)</li> <li>• Odpady nieoznaczone, bez możliwości ich identyfikacji (bez etykiet)</li> <li>• Butle gazowe</li> <li>• Papa</li> <li>• Okna plastikowe</li> <li>• Gaśnice</li> <li>• Wata szklana</li> </ul>

## ODPADY KIEROWANE DO MPSZOK (Mobilny Punkt Selektywnego Zbierania Odpadów Komunalnych)

W MPSZOK PRZYJMOWANE SĄ	NIE SĄ PRZYJMOWANE
<ul style="list-style-type: none"> <li>• Sprzęt AGD</li> <li>• Zużyte baterie i akumulatory</li> <li>• Nieopróżnione opakowania po rozpuszczalnikach i farbach</li> <li>• Opakowania po olejach silnikowych</li> <li>• Świelówki, żarówki</li> <li>• Leki oraz opakowania po lekach</li> <li>• Monitory i lampy telewizyjne, kineskopy</li> <li>• Chemikalia, środki ochrony roślin</li> </ul>	<ul style="list-style-type: none"> <li>• Materiały zawierające azbest</li> <li>• Odpady w ilościach wskazujących na pochodzenie z działalności gospodarczej</li> <li>• Odpady nieoznaczone, bez możliwości ich identyfikacji (bez etykiet)</li> <li>• Odpady ciekące w nieuszczelnionych opakowaniach</li> <li>• Odpady wielkogabarytowe</li> <li>• Gruz, opony, odpady zielone</li> </ul>

## PRZETERMINOWANE LEKI

Przeterminowane leki, pochodzące z gospodarstw domowych, mieszkańcy ZM GOAP mogą oddawać do aptek.



# CO Z TYM PSZOKIEM?

**Wiele razy pisaliśmy na łamach „Informatora Spółdzielczego” o konieczności uruchomienia Punktu Selektywnego Zbierania Odpadów Komunalnych (PSZOK) w Swarzędzu. Nareszcie się udało i w 2018 r. w Rabowicach przy ul. Świerkowej 17 powstał PSZOK, który obsługuje try gminy: Swarzędz, Kostrzyn i Kleszczewo.**

Do PSZOK można zawieźć większość tych odpadów, których nijak nie można wrzucać ani do kolorowych pojemników selektywnej zbiórki ani do pojemników na odpady zmieszane. Wraz z uruchomieniem swarzędzkiego PSZOK okazało się jednak, że nie mogą z niego korzystać nasi spółdzielcy, a jedynie właściciele prywatnych posesji.

Sprawa została poruszona przez Zarząd Spółdzielni podczas jednej z Komisji Rady Miasta i przekazana władzom miasta osobiście przez Prezesa Pawła Pawłowskiego. Zgodnie bowiem z Ustawą o utrzymaniu czystości i porządku, Gmina (a w naszym przypadku na jej zlecenie – ZM GOAP) tworzy punkty selektywnego zbierania odpadów komunalnych w sposób zapewniający łatwy dostęp dla wszystkich mieszkańców gminy. Tym bardziej dla spółdzielców regularnie przekazujących wpłaty na rzecz GOAP poprzez Spółdzielnię. W tej sprawie Zarząd Spółdzielni wystosował niżej zamieszczone pismo.



**Szanowny Pan  
Tomasz Lewandowski  
Przewodniczący Zarządu  
Związku Międzygminnego „GOAP”**

Z początkiem 2018 roku swoją działalność rozpoczął nowy PSZOK przy ul. Świerkowej 17 w Rabowicach, funkcjonujący dla mieszkańców trzech obszarów: Miasta i Gminy Swarzędz, Gminy Kleszczewo oraz Miasta i Gminy Kostrzyn.

Czekaliśmy na to ponad trzy lata, podejmując wielokrotnie liczne interwencje.

Otwarcie PSZOK-a towarzyszyła olbrzymia akcja reklamowa Spółdzielni Mieszkaniowej w Swarzędzu, w której wykorzystano przygotowane przez „GOAP” materiały reklamowe. Spółdzielnia podjęła następujące działania promujące:

- rozwieszono plakaty reklamowe „GOAP-u” na blisko 500 klatkach schodowych w spółdzielczych zasobach mieszkaniowych,
- umieszczono ogłoszenie w wydawanym co miesiąc „Informatorze Spółdzielczym”,
- wyemitowano audycję promującą otwarcie PSZOK-a w Telewizji STK.

Niestety, działania reklamowe musiały zostać wstrzymane, ponieważ okazało się, że mieszkańcy spółdzielczych zasobów (ok. 15 tys. osób) nie mają możliwości przekazywania odpadów do PSZOK-a. Z informacji uzyskanych od pracowników „GOAP-u” wynika, że w bazie danych „GOAP-u” Spółdzielnia Mieszkaniowa w Swarzędzu figuruje jako teren niezamieszkały.

Szanowny Pan Przewodniczący, co miesiąc otrzymuje ze Spółdzielni precyzyjną informację, zawartą w kompleksowym zestawieniu zbiorczym. Informacja ta wyraźnie określa ilość osób składających deklarację oraz kwotę należną „GOAP-owi”. Od czterech lat nie było miesiąca, ażeby Spółdzielnia Mieszkaniowa w Swarzędzu zalegała z opłatami na rzecz „GOAP-u”. Ponadto, nadmieniamy, że od ponad roku regulujemy opłaty za każdy miesiąc „z góry”. Mieszkańcy traktując powstałą sytuację, jako dyskryminację.

Ze swej strony proponujemy, żeby „GOAP” przekazywał do PSZOK-a (ul. Świerkowa 17, Rabowice) potwierdzenie dokonywanych przez Spółdzielnię comiesięcznych wpłat z tytułu opłat śmieciowych. Przesłane potwierdzenia będą podstawą do przyjmowania odpadów od mieszkańców spółdzielczych zasobów mieszkaniowych.

Jednocześnie informujemy, że „GOAP” jest w posiadaniu wszystkich deklaracji mieszkańców spółdzielczych zasobów, które są systematycznie aktualizowane przez Spółdzielnię. Zarząd Spółdzielni Mieszkaniowej w Swarzędzu nie będzie podpisywał jednej, zbiorczej deklaracji w imieniu wszystkich mieszkańców, ponieważ nie weźmie odpowiedzialności za poświadczanie nieprawdy, wynikającej z nieujawniania ilości faktycznie zamieszkałych osób, unikających terminowego regulowania opłat z tytułu odpadów.

O problemie związanym z zaległościami z tytułu opłat za śmieci oraz wynikających z nich strat dla „GOAP-u” poinformujemy Pana Przewodniczącego w kolejnej korespondencji.

Oczekujemy od Pana rozsądnych decyzji, umożliwiających korzystanie z PSZOK-a przez mieszkańców zasobów Spółdzielni Mieszkaniowej w Swarzędzu.

**Z poważaniem  
Zarząd  
Spółdzielni Mieszkaniowej w Swarzędzu**

## Do wiadomości:

- Burmistrz Miasta i Gminy Swarzędz Marian Szkudlarek
- Przewodnicząca Rady Miejskiej w Swarzędzu Barbara Czachura
- Prezes Zarządu Swarzędzkiego Przedsiębiorstwa Komunalnego Sp. z o.o. Marcin Buczyński

## BIO ODPADY NIECO PÓŹNIEJ W SWARZĘDZU

Od 1 stycznia 2018 r. w miejscowościach obsługiwanych przez ZM GOAP w zakresie gospodarki odpadami została wprowadzona nowa frakcja odpadów biodegradowalnych. Na swarzędzkich osiedlach nadal nie ma jednak ustawionych brązowych pojemników do tego rodzaju odpadów. Powodem jest brak rozstrzygnięcia przetargu na wywóz odpadów dla sektora XII Gmina Swarzędz przez ZM GOAP.

W pierwszym kwartale 2018 r. odpady z terenu gminy nadal wywozi PUK Artur Zys. Dopiero po rozstrzygnięciu przetargu dowiemy się, jaki operator będzie zajmował się wywozem odpadów aż do 2021 r. Wówczas też, w zależności od wyboru operatora, Spółdzielnia podpisze umowy na dzierżawę (ewentualnie zakup) brązowych pojemników i podejmie decyzję o wysokości wprowadzanej z tego tytułu opłaty. Do czasu rozstrzygnięcia przetargu przez Związek Międzygminny, trwać będzie „okres przejściowy”, a GOAP ma nas traktować ulgowo w zakresie odpadów zielonych.

JC

## LUBOŃ NA RAZIE BEZ BIOODPADÓW

Informujemy, że na terenie Gminy Luboń nowe zasady segregacji odpadów (wraz z wprowadzeniem frakcji odpadów biodegradowalnych) dla nieruchomości zamieszkałych będą obowiązywały dopiero od 17 lutego 2020 r. Do tego czasu obowiązują dotychczasowe zasady trzyletnich umów, wprowadzonych w Luboniu przed wejściem w życie rozporządzenia Ministra Środowiska w sprawie szczegółowego sposobu selektywnego zbierania wybranych frakcji odpadów.

JC

## (PO)ŚWIĄTECZNE ŚMIECI

Większości z nas, święta kojarzą się z beztruskim czasem, spędzonym w rodzinnym gronie. Jednym z najważniejszych przedświątecznych zadań jest wspólne ubieranie choinki. Gdy jednak święta się kończą, a z drzewka opada igliwie, jest nam ono już niepotrzebne i w styczniu bądź lutym pozbywamy się go. Nie ma w tym nic złego, gdyby nie fakt, że choinki porzucane są w przypadkowych miejscach na naszych osiedlach.

Poświęteczne drzewka powinny znaleźć się przy altanach śmietnikowych, gdyż stamtąd zostaną wywiezione. Ze względu na kwestie gabarytowe i bałagan jaki się tworzy wokół choinek, nie mogą być one pozostawiane „gdzie popadnie”.

Na zdjęciu mogą Państwo zobaczyć przykład porzucenia choinki na naszym osiedlu, w miejscu do tego nieprzeznaczonym. Na terenie miasta zaobserwowaliśmy kilka podobnych przypadków.

JBK



Fot.:JBK

**Choinki poświąteczne wywożone były z naszych nieruchomości w styczniu. Kolejny i ostatni w tym roku wywóz będzie w lutym br.**

NIERUCHOMOŚĆ	WYWÓZ
Swarzędz, osiedla: Raczyńskiego, Cegielskiego, Kościuszkowców, Dąbrowszczaków, Czwartaków, Zygmunta III Wazy, Władysława 4, ul. Gryniów	9 lutego
Swarzędz, os. Działyńskiego	7 lutego
Swarzędz, ul. Poznańska 33	2 lutego
Czerwonak, ul. Gdyńska	22 lutego
Czerwonak, ul. Słoneczna	21 lutego
Poznań, ul. Głębocka 4	16 lutego
Poznań, ul. Główna 55-59, ul. Małachowskiego 4,6, ul. Warszawska 81, 83, 85, ul. Tomickiego 29-35	5 lutego
Poznań, Antoninek	6 lutego
Poznań, ul. Niedziałkowskiego 23	16 lutego
Poznań, ul. Rybaki 1A, ul. Chwaliszewo 17-23	23 lutego

*W tabeli wymienione są nieruchomości, dla których wykonawca podał informacje o wywozie choinek.*



# KONKURS „POZNAJEMY OJCOWIZNĘ”

Polskie Towarzystwo Turystyczno-Krajoznawcze i redakcja miesięcznika turystyczno-krajoznawczego „Poznaj swój kraj” jest organizatorem corocznego konkursu „Poznajemy Ojcowiznę”.

PTTK zachęca dzieci i młodzież do poznawania ziemi ojczystej zarówno poprzez udział w rajdach i wyjazdach, jak i poprzez uczestnictwo w różnego rodzaju konkursach. Jednym z nich jest konkurs „Poznajemy Ojcowiznę” skierowany do uczniów szkół podstawowych, gimnazjów i szkół ponadgimnazjalnych. W konkursie można brać udział indywidualnie lub zespołowo (2 do 4 osób), przygotowując opracowanie krajoznawcze, w którym autor lub autorzy opiszą w ciekawy sposób np.: obiekty krajoznawcze, tradycje kulturowe, wydarzenia historyczne, wzbogacając opis własnymi zdjęciami, rysunkami, wywiadami lub innym materiałem dokumentacyjnym.

Konkurs prowadzony jest w trzech kategoriach: prace tradycyjne indywidualne, prace tradycyjne zespołowe, prace multimedialne (indywidualne i zespołowe oceniane łącznie). Praca konkursowa może powstać w ramach projektu uczniowskiego, przygotowanego np. w czasie zajęć z historii, geografii, przyrody, języka polskiego i pod opieką nauczyciela. Zakres tematyczny to m.in.: moja miejscowość, obiekty zabytkowe, moja szkoła, ludzie mojej miejscowości, losy moich bliskich itp. (szczegółowy spis na fb:

PoznanNoweMiastoPTTK). Prace zgłaszane do konkursu powinny zawierać elementy własnej oceny: obserwowanych zjawisk, zebranego materiału.

Przygotowywane prace nie mogą być wykonywane w formacie większym niż A4. Praca konkursowa wraz z załącznikami swą objętością nie może przekraczać 60 stron. Prace multimedialne powinny trwać maksymalnie 15 minut.

Prace należy składać do 20 lutego br. Organizatorem finału wojewódzkiego jest Oddział Środowiskowy PTTK Poznań-Nowe Miasto, Kierownikiem konkursu Eugeniusz Jacek, a Przewodniczącym Komisji Oceniającej Prace – Paweł Anders. Prace należy zgłaszać pod adres: Oddział Środowiskowy PTTK Poznań-Nowe Miasto im. Franciszka Jaškowiaka, 61-387 Poznań, os. Bohaterów II Wojny Światowej 29. Finał konkursu wojewódzkiego odbędzie się 11 marca 2018 r. Dziesięć najlepszych prac wojewódzkich skierowane zostanie na etap centralny konkursu.

Szczegółowe informacje o konkursie umieszczone są na profilu facebooka: **PoznanNoweMiastoPTTK**

JC

## 26 FINAŁ WOŚP W SWARZĘDZU!



Wielu z nas styczeń kojarzy się przede wszystkim z coroczną akcją Wielkiej Orkiestry Świątecznej Pomocy. Choć na dworze zimno, swarzędzanie po raz kolejny udowodnili, że mają gorące serca. W niedzielę, 14 stycznia 2018 r., zebrano w Swarzędzu kwotę 233.669 zł. Zostanie ona przeznaczona na leczenie noworodków. Oczekiwania zostały spełnione – został pobity rekord z zeszłego roku. Cieszymy się, że mieszkańcy naszego miasta potrafią zjednoczyć się w tym szczytnym celu i chęć pomagać innym.

W skali całego kraju, podczas 26. Finału Wielkiej Orkiestry Świątecznej Pomocy udało się zebrać do północy kwotę blisko 81,5 mln zł. Pieniądze wpływają jednak nadal. Ubiegłoroczny Finał Orkiestra kończyła z wynikiem ponad 62,4 mln zł. Ostatecznie zebrano wtedy ponad 105 mln zł.

Końcowy wynik tegorocznej zbiórki poznamy na początku marca br.

W czasie wszystkich poprzednich 25 Finałów WOŚP, Orkiestra zebrała na wsparcie polskiej medycyny sumę ponad 825 mln zł.

JBK, JC

## PUNKT OBSŁUGI URZĘDU SKARBOWEGO

URZĄD SKARBOWY

Informujemy mieszkańców, że po przeniesieniu swarzędzkiego oddziału Pierwszego Urzędu Skarbowego do Poznania, w Swarzędzu uruchomiono punkt podawczy US. Można w nim składać korespondencję, deklaracje podatkowe, wnioski oraz informacje kierowane do administracji podatkowej. Dostępne są tam również wzory deklaracji i formularzy podatkowych.

**Adres:** ul. Poznańska 25, budynek UMiG

**Godziny otwarcia:** pon. 8.00-16.00, wt.-pt. 7.30-15.30

# PODATEK OD NIERUCHOMOŚCI MIESZKALNYCH 2018



Minął kolejny rok. Jedni powiedzą, że szybko (może nawet za szybko). Inni powiedzą, że nareszcie. Bez względu na nasze odczucia, wraz z nastaniem kolejnego roku kalendarzowego, znów trzeba będzie zapłacić podatek od nieruchomości. Jakie stawki będą obowiązywać w nowym roku?

W 2018 ROKU WZROSŁA MAKSYMALNA STAWKA OKREŚLONA PRZEZ MINISTERSTWO FINANSÓW. PODWYŻKA RÓWNA JEST STOPIE INFLACJI, CZYLI WYNOSI 1,9%. OZNACZA TO WZROST MAKSYMALNEJ OPŁATY DO POZIOMU 0,77 ZŁ ZA m<sup>2</sup> UŻYTKOWEJ POWIERZCHNI MIESZKALNEJ.

## SWARZĘDZ

W tym roku w naszej gminie nie będzie podwyżki. Wymiar podatku naliczany będzie według stawek, które obowiązywały w 2016 roku. Tak więc stawka wynosi 0,72 zł/m<sup>2</sup> powierzchni użytkowej budynku mieszkalnego.

## POZNAŃ

Podobnie jak w latach ubiegłych, tak i w tym roku Poznań nie oszczędza swoich mieszkańców. Wraz ze wzrostem maksymalnej stawki wzrosła również opłata poznańska. I tak jak w latach ubiegłych równa jest stawce maksymalnej, czyli 0,77 zł/m<sup>2</sup>.

## KÓRNIK

Tak jak w Poznaniu, w ślad za podwyższeniem maksymalnej stawki, podjęta została uchwała o podwyżce. W związku z tym stawka wynosi 0,77 zł/m<sup>2</sup> powierzchni użytkowej.

## KOSTRZYN

W tej gminie stawka pozostaje bez zmian. I choć zawsze była niższa od maksymalnych, tym razem jest to różnica 0,05 zł. Stawka podatku w Kostrzynie wynosi więc 0,72 zł/m<sup>2</sup> użytkowej powierzchni budynku mieszkalnego.

## CZERWONAK

Obowiązywać będzie ta sama stawka, co w roku ubiegłym, a więc 0,74 zł/m<sup>2</sup> powierzchni użytkowej budynków mieszkalnych.

## LUBOŃ

Jest kolejną Gminą, gdzie podatki wzrastają. Podwyżka jest symboliczna, bo o 0,01 zł/m<sup>2</sup>. W 2018 r. zapłacimy tu 0,72 zł/m<sup>2</sup> za powierzchnię użytkową budynku.

## TERMINY PŁATNOŚCI

Podatek dla mieszkańców posiadających prawo odrębnej własności lokalu jest płatny jednorazowo (jeżeli wysokość zobowiązania podatkowego wynosi poniżej 100,50 zł rocznie) lub w czterech ratach, kolejno do: 15 marca, 15 maja, 15 września i 15 listopada. Właściciele lokali wyodrębnionych otrzymują pisemne zawiadomienie o wysokości podatku z miejscowego urzędu. Jeśli wpłacamy podatek jednorazowo, to kwotę należy zapłacić w terminie do 15 marca.

W przypadku pozostałej części naszych mieszkańców podatek od nieruchomości oraz opłatę użytkowania wieczystego reguluje Spółdzielnia, a mieszkańcy spłacają kwoty ratalnie w comiesięcznych rachunkach czynszowych.

R.O.

### Masz dług w Spółdzielni Mieszkaniowej?

Sprawdź, jak zawrzeć ugodę i spłacić **zadłużenie** w dogodnych ratach!

Kontakt: 61 817 40 11

- 61 64 69 210 Kierownik Działu Windykacji (lokale użytkowe i grunty)
- 61 64 69 240 (os. Dąbrowszczaków, ul. Poznańska, tereny pozaswarzędzkie)
- 61 64 69 238 (os. Cegielskiego, os. Raczyńskiego, os. Działyńskiego)
- 61 64 69 255 (os. Kościuszkowców, os. Czwartaków, ul. Gryniów)

### POLSKI KOMITET POMOCY SPOŁECZNEJ



Zarząd Miejsko-Gminny w Swarzędzu,  
os. Kościuszkowców 26

PRZYJMUJE DLA PODOPIECZNYCH ODZIEŻ, ZABAWKI  
ORAZ SPRZĘT GOSPODARSTWA DOMOWEGO

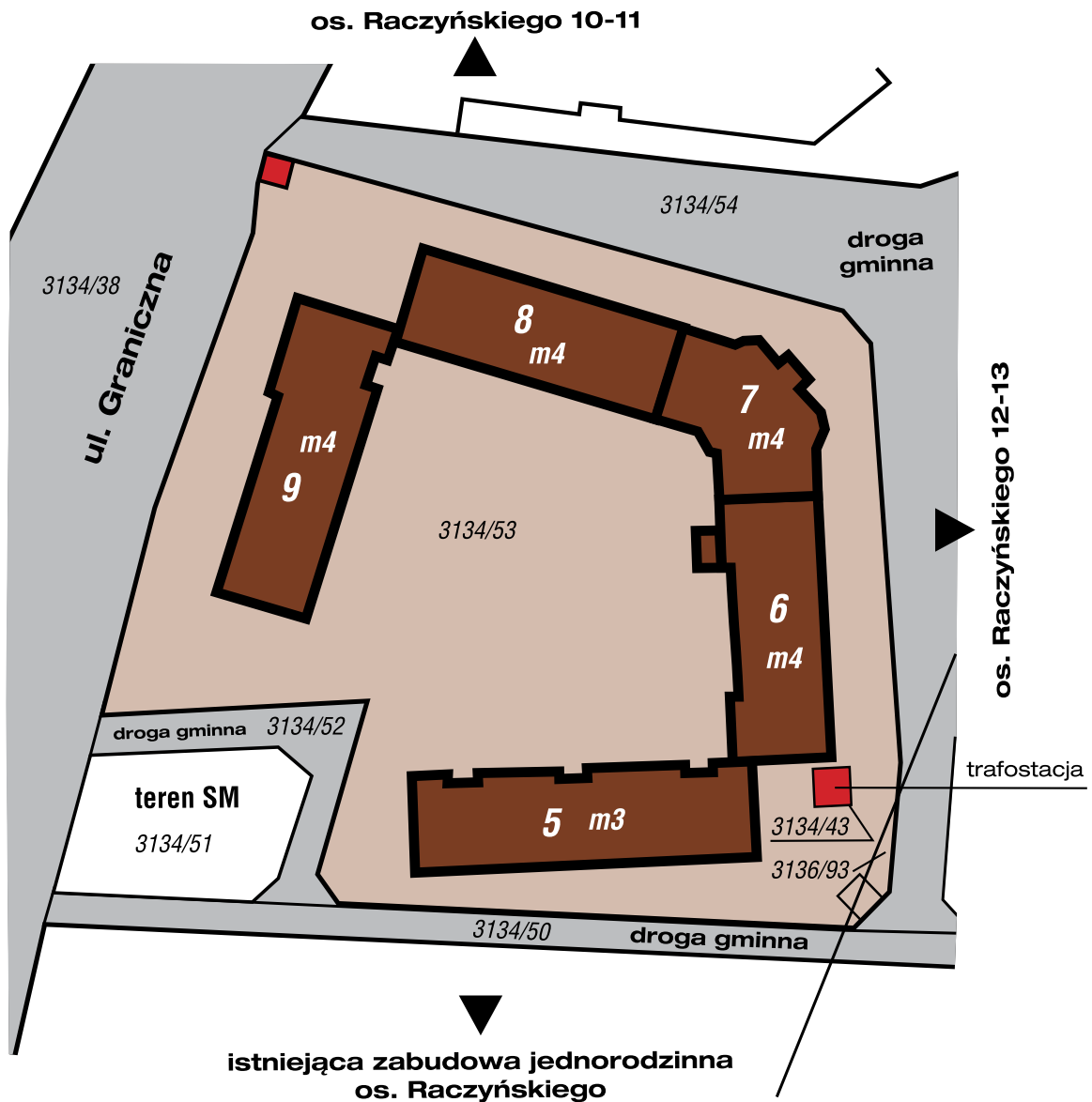
w siedzibie: os. Kościuszkowców 26 (w piwnicy,  
po schodkach w dół) we wtorki i środy w godz. 16:30 - 19:00  
oraz w czwartki w godz. 9:00 - 13:00

TELEFONY KONTAKTOWE:

600 444 939 ■ 506 067 287 ■ 888 507 012

## Nieruchomość: Swarzędz, os. Raczyńskiego 5-9

Nr nieruchomości	Nr działek	Pow. Nieruchomości	Nr KW	Ilość bloków	Ogółem ilość lokali
020	3134/53 3136/93	6296,0	PO2P/00222541/7	5	83

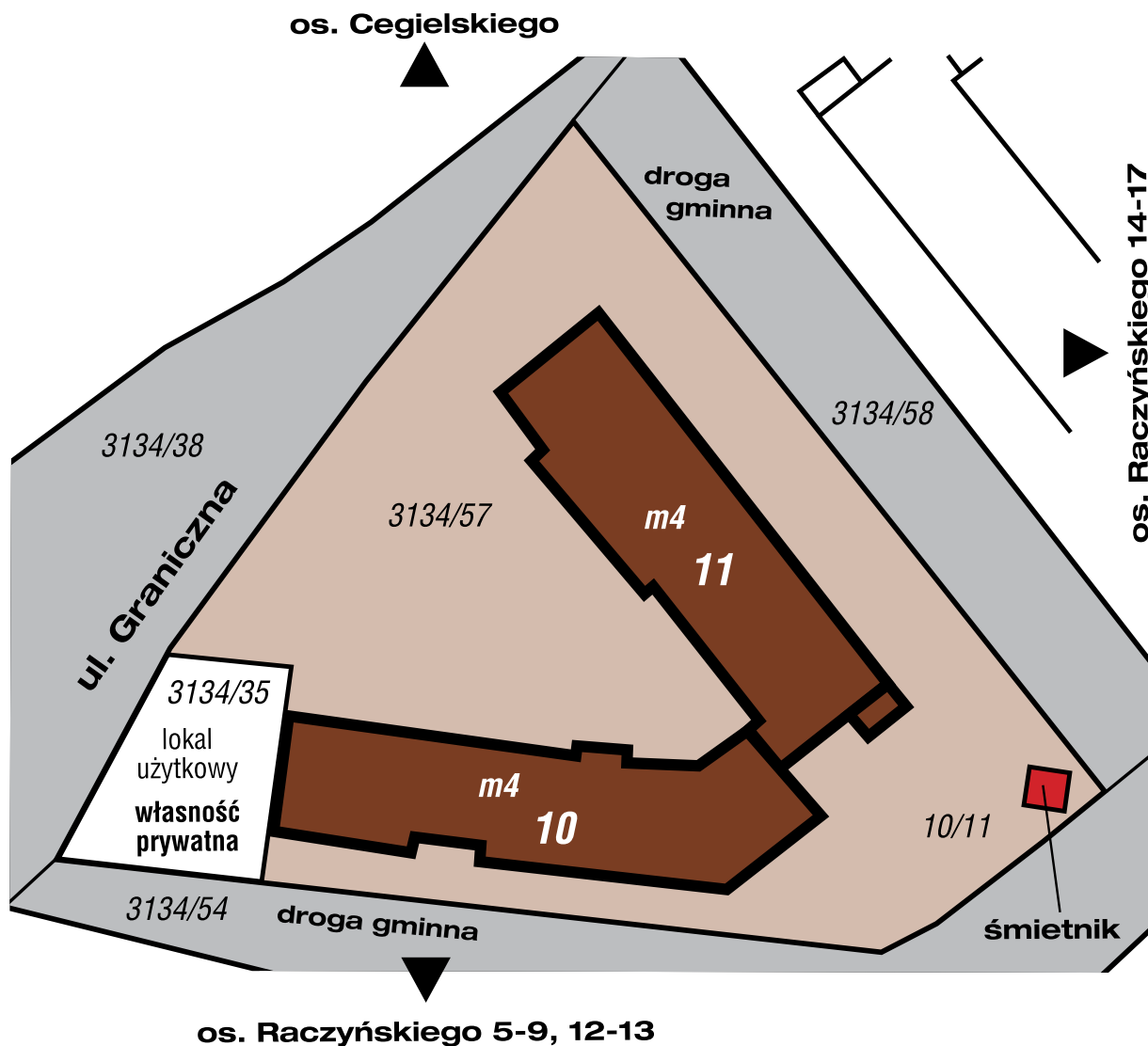


### LEGENDA

	droga publiczna
	obszar nieruchomości
	budynki mieszkalne
	budynki użytkowe



<b>Nieruchomość: Swarzędz, os. Raczyńskiego 10-11</b>					
Nr nieruchomości	Nr działek	Pow. Nieruchomości	Nr KW	Ilość bloków	Ogółem ilość lokali
021	3134/57	3457,0	PO2P/00222485/6	2	42



LEGENDA	
	droga publiczna
	obszar nieruchomości
	budynki mieszkalne
	śmietnik






**NA WYNAJEM  
LOKAL UŻYTKOWY**

W CENTRUM HANDLOWYM  
PRZY UL. GRANICZNEJ 55 W SWARZĘDZU

**Telefon kontaktowy:**  
**+48 602 710 501**

POWIERZCHNIA 66 m<sup>2</sup>  
UMIEJSCOWIENIE LOKALU PARTER  
DOSTĘPNE OD 1 LUTEGO 2018

INWESTOPOZ Spółka z o.o., os. E. Raczyńskiego 2/22, 62-020 Swarzędz  
tel./fax +48 61 817 33 95, e-mail: [biuro@inwestopoz.pl](mailto:biuro@inwestopoz.pl)

[www.inwestopoz.pl](http://www.inwestopoz.pl)

**PRACOWNIA REKLAMY I ARCHITEKTURY WNĘTRZ**

**ZAPEWNIAMY KOMPLEKSOWĄ I PROFESJONALNĄ OBSŁUGĘ WSZYSTKICH ETAPÓW INWESTYCJI:**

- rozmawiamy o Twoich oczekiwaniach
- realizujemy projekt koncepcyjny
- dobieramy materiały wykończeniowe
- przygotowujemy projekt realizacyjny
- dokonujemy nadzorów autorskich
- pomagamy w wyposażeniu wnętrz



tel. kom. +48 602 35 63 70  
e-mail: [witold.adamski@s33.pl](mailto:witold.adamski@s33.pl)  
[www.s33.pl](http://www.s33.pl)

**▼ OGŁOSZENIE DROBNE**

**▶ POŻYCZKA DLA KAŻDEGO**

ZADZWOŃ  
tel. 503 838 028

**miejsce na TWOJĄ REKLAMĘ**

**→ JAKUB ROSZKOWSKI**

Spółdzielnia Mieszkaniowa  
w Swarzędzu  
ul. Kwaśniewskiego 1, pok. 208  
tel. +48 61 64 69 226  
tel. kom. +48 500 113 532  
[j.roszkowski@sm-swarzedz.pl](mailto:j.roszkowski@sm-swarzedz.pl)

# Fugi nowej generacji

- **czystość i higiena:**  
skutecznie zabezpiecza przed rozwojem bakterii, grzybów i przykrych zapachów
- **bezpieczeństwo i ekologiczne rozwiązania:**  
wykorzystuje efekt fotokatalizy, nie zawiera szkodliwych biocydów
- **trwałość barw:**  
wyselekcjonowane pigmenty chronione przez cząsteczki bieli tytanowej odbijające promieniowanie UV



**Für Bau-Profis**



-  łatwość czyszczenia
-  efekt perlenia
-  stop bakteriom i pleśniom
-  pomóc na trudni czyszczeni
-  łatwość użycia



Dystrybutor produktów marki PCI – Chemolak  
Swarzędz, ul. Cieszkowskiego 70/72



62-020 Swarzędz • ul. Kwaśniewskiego 1

Telefony: 61 817 40 61 (sekretariat) • 61 817 40 11 (centrala) • fax 61 817 40 93

e-mail: [zarzad@sm-swarzedz.pl](mailto:zarzad@sm-swarzedz.pl) • [www.sm-swarzedz.pl](http://www.sm-swarzedz.pl)

## LOKALE UŻYTKOWE WYNAJEM

**PIWNICE Z WEJŚCIEM Z ZEWNĄTRZ BUDYNKU**  
– stawka czynszu 15,00 zł/m<sup>2</sup>/m-c+VAT



### SWARZĘDZ

**OS. DĄBROWSZCZAKÓW** w chwili obecnej brak lokali

#### OS. CZWARTAKÓW

1. budynek nr 22 – powierzchnia 43 m<sup>2</sup> (CO, WC)

#### OS. KOŚCIUSZKOWCÓW

1. budynek nr 16 – powierzchnia 47,1 m<sup>2</sup> (CO, WC)

#### OS. RACZYŃSKIEGO

1. budynek nr 30 – powierzchnia 12 m<sup>2</sup> (rezerwacja)

#### OS. CEGIELSKIEGO

1. budynek nr 16 – powierzchnia 12 m<sup>2</sup>

2. budynek nr 25 – powierzchnia 12 m<sup>2</sup>

3. budynek nr 7 – powierzchnia 12 m<sup>2</sup>

4. budynek nr 10 – powierzchnia 50,4 m<sup>2</sup> (WC, CO)

#### POZNAŃ, ul. Chwaliszewo

1. budynek nr 21A – powierzchnia 73,14 m<sup>2</sup> (WC)

#### ANTONINEK, ul. Mścibora

w chwili obecnej brak lokali

**PIWNICE Z WEJŚCIEM Z KORYTARZA PIWNICZNEGO**  
– stawka 8,50 zł/m<sup>2</sup>/m-c+VAT

**OS. DĄBROWSZCZAKÓW** w chwili obecnej brak lokali

#### OS. CZWARTAKÓW

1. budynek nr 18 – powierzchnia 42 m<sup>2</sup> (CO, WC)

2. budynek nr 11 – powierzchnia 14,5 m<sup>2</sup> (CO, WC)

**OS. KOŚCIUSZKOWCÓW** w chwili obecnej brak lokali

**UL. GRZYNIÓW** w chwili obecnej brak lokali

#### OS. RACZYŃSKIEGO

1. budynek nr 18 – powierzchnia 19 m<sup>2</sup> (CO)

**OS. CEGIELSKIEGO** w chwili obecnej brak lokali

**GARAŻE WYNAJEM** w chwili obecnej brak

### KONTAKT ▼

Paweł Domański

tel. 61 64 69 247, tel. kom. 604 117 293

e-mail: [p.domanski@sm-swarzedz.pl](mailto:p.domanski@sm-swarzedz.pl)

Przed podpisaniem umowy wpłata niewaloryzowanej kaucji w wysokości trzech miesięcznych czynszów (netto-bez VAT).

Przy zdawaniu lokalu opłata manipulacyjna 120,00 zł.



# PRZYKRA BEZDOMNOŚĆ

Z przykrością można stwierdzić, że kwestia bezdomności jest również jednym z naszych lokalnych problemów. Obecność bezdomnych jest uznawana za uciążliwą zwłaszcza przez mieszkańców budynków wielorodzinnych, o czym świadczą skargi naszych mieszkańców. Bezdomni śpią na klatkach schodowych, w piwnicach, pod balkonami, ale także pod lub w altanach śmietnikowych, czy na przystankach autobusowych i przy bankomatach. W nocy szukają miejsca do spania, często wchodząc do naszych budynków, przez co traktujemy ich jak intruzów. Zdarzają się sytuacje, gdy boimy się wejść lub wyjść z własnego mieszkania.

## SKALA PROBLEMU

Zgodnie z informacjami z OPS, na terenie miasta i gminy Swarzędz przebywa „na stałe” 5 bezdomnych, którzy nie wyrażają zgody na umieszczenie ich w placówce. Jest też około 20 osób bezdomnych, które przebywają w placówkach, zaspokajających ich podstawowe potrzeby. Są to przede wszystkim mężczyźni w różnym wieku (wśród bezdomnych odnotowujemy również osoby młode, które straciły pracę przez nałóg i nie mają wsparcia rodziny).

## TRUDNY DYLEMAT

Obecność obcej dla nas osoby, narusza naszą strefę komfortu i wywołuje brak poczucia bezpieczeństwa. Jeśli bezdomny przebywa na naszej klatce schodowej – można spróbować nawiązać z nim dialog i zwyczajnie poprosić o opuszczenie klatki. Jeśli nas posłucha, poczujemy się bezpieczniej, choć problem nie zostanie w pełni rozwiązany (bezdomny przeniesie się tylko gdzie indziej). Biorąc pod uwagę, że mamy obecnie okres zimy i temperatury spadają poniżej zera, taka osoba po opuszczeniu klatki może pozostać na zewnątrz i zamarznąć na śmierć. Często mamy więc trudny dylemat, czy bezdomnego wyprosić, czy może pozwolić mu zostać. Zdarza się też, że w jednym budynku niektórzy bezdomnego wyganiają, a inni wpuszczają z powrotem.

## JAK POSTĘPOWAĆ?

Jeśli napotkamy śpiącego bezdomnego na klatce schodowej lub w piwnicy, zachowajmy dystans, ale nie bójmy się. Osoby te zwykle nie bywają agresywne. Sytuacja może być nieco trudniejsza, gdy są pod wpływem alkoholu.

Postarajmy się namówić osobę bezdomną, aby spędziła noc w noclegowni. Co istotne, musi ona wyrazić na to chęć. Bez jej zgody, wszelkie służby są bezsilne i nie mogą nic zdziałać. Dlatego tak ważna w tym przypadku jest rozmowa. Jeśli uda nam się przekonać bezdomnego do tego pomysłu, wówczas powinniśmy wezwać odpowiednie służby, które przetransportują go na miejsce. Możemy zadzwonić na komisariat policji w Swarzędzu (tel. 61 841 48 00 lub pod numer 997, czy też wybrać numer alarmowy 112). Służby przybędą na miejsce nieodpłatnie. Nie należy zawozić takiej osoby do noclegowni samemu.

Jeśli sytuacja ma miejsce w ciągu dnia i jest problematyczna, wykonajmy telefon do Ośrodka Pomocy Społecznej

(czynny w godzinach otwarcia). Duża część bezdomnych jest dobrze znana OPS. Może to ułatwić rozwiązanie sprawy, która następnie zostanie przekazana policji.

Istnieje powszechna opinia, że osoby bezdomne będące pod wpływem alkoholu nie zostaną wpuszczone na teren noclegowni. W praktyce wygląda to jednak nieco inaczej: jeśli ilość spożytego alkoholu jest niewielka, bezdomny zostanie przyjęty na noc (nie ma jednak szans na to, żeby trafił do schroniska/odpowiedniej placówki, gdzie może liczyć na dłuższy pobyt – tam bowiem obowiązkowa jest całkowita abstynencja).

## POMYŚLMY O INNYCH

Obecność osoby bezdomnej w budynku bywa uciążliwa i często burzy nasze poczucie bezpieczeństwa. Jeśli jednak bezdomny zachowuje czystość i nie hałasuje, może warto wykazać swoje zainteresowanie. Nie traktować takiej osoby jak „chodzący problem”, tylko kogoś, komu w życiu „pośliznęła się noga” lub kto spotkał się z poważnymi problemami. Część osób bezdomnych się poddaje, ale znaczna część nadal walczy o siebie – próbuje wyjść na prostą i odbudować swoje życie na nowo. Osoby te wyrażają chęć do pobytu w placówce i uczęszczają na terapię. Niektórzy jednak potrzebują najpierw zainteresowania i namowy, aby zechcieli zawalczyć o samych siebie.

JBK



Jedno z miejsc zajmowanych przez osoby bezdomne

Fot. arch. 2017

**OSP PRZESTRZEGA I INFORMUJE:**

# CORAZ WIĘCEJ ZDARZEŃ DROGOWYCH

Nasze miasto się rozrasta i przybywa mu nowych mieszkańców, a co za tym idzie – coraz więcej samochodów pojawia się na lokalnych drogach. Na ulicach zdarza się spory ruch, co wielokrotnie wystawia cierpliwość kierowców na próbę. Wielu z nich decyduje się wówczas na rozwiązania, nie mające nic wspólnego z zasadami kodeksu ruchu drogowego. Skutkuje to zwiększeniem liczby zdarzeń drogowych – Strażacy odnotowują wiele wypadków i kolizji.



Prowadźmy pojazd rozsądnie – pośpiech nie jest wskazany

Fot. JBK



Należy zachować szczególną ostrożność przy wyjeździe z marketów

Fot. JBK

## GDZIE NAJWIĘCEJ ZDARZEŃ DROGOWYCH?

Jedną z najbardziej newralgicznych tras jest odcinek drogowy Poznań-Września (Droga Krajowa nr 92). Do wielu zdarzeń dochodzi także na trasach wylotowych DK nr 92 oraz na Drodze Wojewódzkiej nr 194 (jest to dawna DK nr 5 zwana przez kierowców „starą piątką”). Są to trasy szybkiego ruchu z dużym natężeniem w obie strony.

Niebezpieczeństwo czyha na nas także na „krzyżówkach”. Możemy tu wymienić m.in. skrzyżowanie ul. Średzkiej z ul. Kórnicką – ze względu na często niedziałającą sygnalizację świetlną, regularnie dochodzi tam do zdarzeń drogowych. Ludzie jeżdżą „na pamięć” i nie patrzą na znaki. Skrzyżowanie ul. Kórnickiej z ul. Graniczną również nie jest najłatwiejsze do pokonania: występuje tam duże natężenie ruchu, problem z widocznością, brak sygnalizacji świetlnej, czy chociażby ronda... Problem został zgłoszony do Rady Miasta z nadzieją na zainstalowanie „świateł”. Do problematycznych miejsc należy również zaliczyć skrzyżowanie ul. Cmentarnej z ul. Kwaśniewskiego. Kierowcy jadący od strony ul. Cmentarnej powinni ustąpić pierwszeństwa samochodom wyjeżdżającym z ul. Kwaśniewskiego. Życie niejednokrotnie już pokazało, że tego nie robią...

Do wielu zdarzeń dochodzi również podczas wyjazdów z marketów usytuowanych przy trasie biegnącej wzdłuż ul. Cieszkowskiego aż do ul. Polnej. Brak sygnalizacji świetlnej i pośpiech sprzyjają kolizjom w tamtych miejscach. Na tym odcinku, problematyczne są również wyjazdy z prywatnych posesji. Kierowcy mają bowiem duży problem z włączeniem się do ruchu.

## ZŁUDNE POCZUCIE BEZPIECZEŃSTWA

Zima na drodze oznacza przede wszystkim trudniejsze warunki pogodowe i słabszą widoczność. Jest ciemno: zarówno, gdy wyjeżdżamy do pracy, jak też, gdy z niej wracamy. Deszczowa aura źle wpływa na naszą koncentrację oraz samopoczucie. Co ciekawe, najwięcej zdarzeń drogowych OSP odnotowuje wówczas, gdy nie ma śniegu na drogach. Dzieje się tak dlatego, że kierowcy zakładają, iż wówczas jest bezpiecznie, przez co jeżdżą szybciej i nie są wystarczająco czujni. Gdy spadnie śnieg – wypadki są łżejsze w skutkach (ze względu na mniejszą prędkość pojazdów). Według Strażaków, wielu przykrym zdarzeniom często towarzyszy pośpiech. Ponadto stan techniczny pojazdów na naszych drogach pozostawia wiele do życzenia. Niestety, na lokalnych drogach dochodzi również do wypadków śmiertelnych.

## WAŻNE INFORMACJE!

Strażacy apelują o zachowanie szczególnej ostrożności w wyżej wymienionych miejscach, a także na przejazdach kolejowych. Chociaż do tej pory nie doszło do tragedii – nie warto kusić losu. Nie przejeżdżamy na ostatnią chwilę. Lepiej się spóźnić, niż przyplacić życiem. Przejazd kolejowy w Kobylnicy jest miejscem, gdzie wielokrotnie o mały włos nie doszło do najgorszego. Jeśli sygnalizacja informuje nas, że tory za chwilę zostaną zamknięte – odpuśćmy.

Kierowcy są przyzwyczajeni do dróg, którymi poruszają się na co dzień i nie zauważają pojawiających się na bieżąco zmian. Na terenie naszego miasta, gminy i okolic, jest obecnie realizowanych wiele inwestycji drogowych, a na osiedlach północnych zmieniono organizację ruchu. Starajmy się być na bieżąco w tych sprawach i zwróćmy uwagę, czy coś się nie zmieniło.

JBK



Fot. JBK

Kierowcy wyjeżdżający z ul. Cmentarnej muszą ustąpić pierwszeństwa samochodom jadącym z ul. Kwaśniewskiego

## OSTATNIE ZDARZENIA DROGOWE Z NASZEJ GMINY I OKOLIC:

- ▶ **5 grudnia** – Skałowo, DK nr 92 - wypadek samochodowy.
- ▶ **5 grudnia** – Swarzędz, ul. Polna – wypadek – dwie osoby poszkodowane, zabrane do szpitala.
- ▶ **11 grudnia** – Jasin, DK nr 92 – kolizja.
- ▶ **12 grudnia** – Kostrzyn Wlkp., DK nr 92 – wypadek i kolizja – dwie osoby poszkodowane, zabrane do szpitala.
- ▶ **15 grudnia** – Swarzędz, ul. Tabaki – kolizja drogowa samochodu ciężarowego z busem.
- ▶ **19 grudnia** – Swarzędz, DK nr 92 – śmiertelne potrącenie.
- ▶ **20 grudnia** – Swarzędz, skrzyżowanie DK nr 92 z ul. Polną – kolizja.
- ▶ **21 grudnia** – Swarzędz, skrzyżowanie ul. Kirkora z ul. Poznańską – kolizja dwóch samochodów.
- ▶ **22 grudnia** – Swarzędz, skrzyżowanie ul. Osiedlowej z ul. Żwirki i Wigury – kolizja drogowa z udziałem trzech samochodów osobowych.

## KALENDARIUM ZDARZEŃ NA SWARZĘDZKICH OSIEDLACH ORAZ W ICH OKOLICACH:

- ▶ 8 grudnia – Swarzędz, os. Czwartaków – pożar śmietnika.
- ▶ 9 grudnia – Swarzędz, ul. Grudzińskiego – wydostający się dym z okien pustostanu.
- ▶ 10 grudnia – Swarzędz, os. Kościuszkowców – pomoc pogotowiu.
- ▶ 11 grudnia – Swarzędz, os. Dąbrowszczaków – pomoc policji w otwarciu mieszkania.
- ▶ 19 grudnia – Swarzędz, ul. Grudzińskiego – pomoc pogotowiu.
- ▶ 24 grudnia – Swarzędz, ul. Św. Marcin – pożar śmietnika.
- ▶ 25 grudnia – Swarzędz, os. Kościuszkowców – otwarcie mieszkania.

## NUMERY ALARMOWE:

**112** – OGÓLNY NUMER ALARMOWY

**997** – POLICJA

**998** – STRAŻ POŻARNA

**999** – POGOTOWIE RATUNKOWE

**61 651 09 86** – STRAŻ MIEJSKA W SWARZĘDZU

## SYLWETKI SWARZĘDZAN

### TERESA RUCIŃSKA

Z kronikarskiego obowiązku muszę jeszcze dodać, że w latach 1994-1998 pani Teresa Rucińska była delegatką na sejmik wojewódzki. Był to okres, w którym rady delegowały swych przedstawicieli do sejmiku, obok pani Rucińskiej delegatem naszej Rady był nieżyjący już niestety pan Stefan Wilczyński. Od roku 1998 radnych sejmiku wojewódzkiego wybieramy już „przy urnie”.

Zwykle pod koniec rozmowy pytam swoich rozmówców o hobby. W przypadku pani Teresy jej aktywność samorządowa i społeczna trochę owo hobby ogranicza. Pasją pani Teresy jest turystyka, w poprzednich latach zjeżdżała kawał Polski (bardzo lubi prowadzić samochód), w wielu

miejscach już była, ale jeszcze wiele przed Nią! Drugą pasją jest dobra literatura, zwłaszcza historyczna, taka która odkłamuje naszą skomplikowaną historię i pozwala na nowo spojrzeć na niektóre jej epizody.

PS. Dziękuję mojej rozmówczyni za udostępnienie zdjęcia do nin. artykułu.

Piotr Osiewicz



cd. ze str. 28



## TERESA RUCIŃSKA

**Pierwszej w tym roku swarzędzkiej „Sylwetki” nie trzeba specjalnie przedstawiać. To pani Teresa Rucińska, znana i szanowana przez tysiące swarzędzan.**



Pani Teresa urodziła się 17 marca 1946 roku w najmniejszej miejscowości sołeckiej naszej gminy, w Puszczykowie Zaborzu. Pochodzi z wielodzietnej rodziny, oprócz pani Teresy było jeszcze czterech braci i siostra. Nic więc dziwnego, że mama nie pracowała zawodowo, gdyż wychowanie takiej gromadki wymagało pracy na więcej niż jednym etacie, a cały ciężar utrzymania rodziny spadł na barki ojca pani Teresy. Ojca, którego ona sama wspomina jako człowieka niezwykle pracowitego (był zawodowym kierowcą) i dbającego o dom. Dlatego właśnie, jak sama mówi, w domu biedy nie było, choć do dostatku daleko.

W 1948 roku rodzina państwa Skubiszaków przeprowadziła się do Swarzędza. Naukę rozpoczęła w „małej szkole” (tak nazywano Szkołę Podstawową nr 2 przy placu Niezłomnych, w odróżnieniu od „dużej szkoły”, czyli popularnej „Jedynki”). Po ukończeniu w roku 1960 podstawówki, pani Teresa rozpoczęła naukę w Technikum Wodnych Melioracji, wchodzącym w skład Zespołu Szkół Rolniczych na poznańskim Gołęczynie. Egzamin dojrzałości zdała w roku 1965 uzyskując dyplom technika w swojej specjalności. Okres nauki w Technikum pani Teresa wspomina z sentymentem, mimo niełatwego przecież codziennego dojazdu do szkoły. Szkoła dawała swoim absolwentom solidną wiedzę zawodową, zarówno teoretyczną, jak i praktyczną. Ta wiedza oraz fakt, że była to jedna z kilku szkół o tym profilu w skali całego kraju powodowały, że absolwenci nie mieli żadnych problemów z wyborem miejsca pracy.

Nasza bohaterka rozpoczęła pracę zawodową w Ośrodku Doświadczalnym Przemysłu Ziemniaczanego. Po z górą trzech latach pracy w Ośrodku przeniosła się bliżej domu, do Swarzędza, gdzie podjęła pracę w pracowni projektowej „WODROLU”. Po pewnym czasie pracownię włączono w strukturę Biura Projektów Melioracji Wodnych w Poznaniu. Pracę w Biurze pani Teresa wspomina bardzo dobrze, stworzono w nim dobre warunki pracy, a i sama praca była interesująca.

W tych latach zaszły też duże zmiany w życiu osobistym pani Teresy, w roku 1972 wyszła za mąż za pana Zbigniewa Rucińskiego. Pan Zbigniew był z zawodu budowlancem, posiadał uprawnienia budowlane i wykonawcze. Piszę niestety w czasie przeszłym, gdyż pan Zbigniew zmarł nagle i nieoczekiwanie w roku 2011. Przez trzy lata po ślubie państwo Rucińscy mieszkali w Poznaniu, ale w roku 1975 wrócili do Swarzędza. W tymże roku przyszedł na świat jedyny syn państwa Rucińskich, Łukasz. I może od razu kilka słów o nim właśnie. Po ukończeniu poznańskiego Liceum im. Karola Marcinkowskiego w roku 1994, syn rozpoczął pięcioletnie

studia w Arcybiskupim Seminarium Duchownym w Poznaniu. Po ich ukończeniu i roku diakonatu, syn państwa Rucińskich przyjął święcenia kapłańskie i rozpoczął pracę duszpasterską. Aktualnie ks. Łukasz Ruciński jest proboszczem parafii pw. NMP Nieustającej Pomocy w Biskupicach oraz parafii pw. Św. Michała Archanioła w Uzarzewie, gdzie opiekuje się jednym z najpiękniejszych kościołów grupy świątyni drewnianych w Puszczy Zielonka.

Związki pani Teresy Rucińskiej ze Swarzędzem są wieloletnie i wielowątkowe. To nie tylko miejsce urodzenia i pracy zawodowej, ale cała duża działalność społeczna i samorządowa. Po kilku latach oczekiwania, w roku 1980 państwo Rucińscy wprowadzili się do nowego mieszkania na os. Czwartaków i chyba wtedy na dobre obudziła się w pani Teresie pasja społeczniczkowska, czego wyrazem był wybór do Rady Osiedla Czwartaków. Przewodniczącym tej rady był śp. dr Grzegorz Wojciechowski, którego pani Teresa wspomina z wielkim szacunkiem, jako „prawego i bardzo zanego człowieka”. Po śmierci pana Wojciechowskiego jego miejsce w Radzie zajęła pani Rucińska.

Przygoda z samorządem (jeśli można to tak określić...) rozpoczęła się dla pani Teresy w czerwcu 1994 roku. Wtedy właśnie wystartowała w wyborach samorządowych, zyskała zaufanie sporej grupy wyborców i została radną naszej Rady. Od tego czasu nieprzerwanie startuje w kolejnych wyborach, każdorazowo uzyskuje duże poparcie mieszkańców i zostaje radną na kolejną kadencję. Pani Teresa wyraźnie zaznaczyła, że nigdy nie startowała z list partii politycznych, uważa że lepiej startować z list lokalnych komitetów wyborczych, gdyż nie zawsze „ogólnopolski” program partii politycznej musi być zbieżny z programem społeczności lokalnej. W ostatnich wyborach pani Rucińska startowała z listy Komitetu Wyborczego Wyborców Anny Tomickiej.

W bieżącej kadencji pani Teresa Rucińska kieruje pracami Komisji Spraw Społecznych, jest też członkiem Komisji Rewizyjnej. W jednej z poprzednich kadencji była przewodniczącą Komisji Rewizyjnej. Praca w tej Komisji, jak można się domyślać, do najłatwiejszych nie należy. Podobnie jak i w Komisji Spraw Społecznych, która musi czasami rozwiązywać problemy nierozwiązywalne. Pani Teresa jest, jeśli można tak powiedzieć, „zaprawiona w boju” w tych sprawach; jej prywatny dom jest otwarty dla ludzi potrzebujących pomocy, często odrzuconych i zbywanych przez innych. Jak wspomina pani Teresa, z domu rodzinnego wyniosła wielki szacunek dla ludzi starszych, czego dowód daje do dziś, starając się pomagać zwłaszcza seniorom, o których często już nie ma kto się troszczyć.