



ISSN 1730-2951

BEZPŁATNY
MAGAZYN
INFORMACYJNY

Informator

Numer: 01/250/2024
Marzec 2024 r.

SPÓŁDZIELCZY

SPÓŁDZIELNI MIESZKANIOWEJ W SWARZĘDZU

Wesołych Świąt

Spółdzielnia Mieszkaniowa w Swarzędzu

ul. Kwaśniewskiego 1
62-020 Swarzędz

tel. 61 817 40 11
tel. 61 817 40 61
zarzad@sm-swarzedz.pl
www.sm-swarzedz.pl

poniedziałek - 7.00-17.00
wtorek-czwartek - 7.00-15.00
piątek - 7.00-13.00

Administracja Osiedli Swarzędz-Południe

os. E. Raczyńskiego 20
62-020 Swarzędz

tel. 61 817 52 69
tel. 61 817 59 15
raczynskiego@sm-swarzedz.pl

Administracja Osiedli Swarzędz-Północ

ul. Gryniów 6
62-020 Swarzędz

tel. 61 817 43 22
tel. 61 64 69 252
gryniow@sm-swarzedz.pl

Informator Spółdzielczy

tel. 61 64 69 257
informator@sm-swarzedz.pl

Zdalny Dostęp

tel. 61 64 69 224
zdalnydostep@sm-swarzedz.pl

Centrum Monitoringu

tel. 61 817 36 15
tel. 61 64 69 251
czynne 24 h

WRAKI ROWERÓW

Od kilku lat Spółdzielnia Mieszkaniowa w Swarzędzu sukcesywnie, co roku montuje stojaki rowerowe na terenie osiedli. Mieszkańcy coraz chętniej korzystają z tego środka lokomocji i zgłaszają do Spółdzielni związane z tym potrzeby.



Wraz ze wzrostem liczby rowerzystów i stojaków pojawił się również problem ze wzrostem liczby starych, zardzewiałych, często już niesprawnych rowerów, pozbawionych kierownicy, siodełka lub koła, ale nadal przypiętych do stojaków. Mieszkańcy zgłaszają, że niektóre takie rowery zajmują stojaki tygodniami, a nawet miesiącami i blokują miejsce, które mogłoby być wykorzystane na rower regularnie użytkowany.

W związku z powyższym, apelujemy do mieszkańców, których „rowery” zaśmiecają osiedlową przestrzeń i niepotrzebnie zajmują miejsce w stojaku, aby odpięli wrak roweru i postawili go przy altanie śmietnikowej. Zarówno rowery, jak i opony rowerowe są odbierane przez firmę komunalną w ramach wywozu odpadów wielkogabarytowych.

JC



ROZMOWY REJESTROWANE DLA WSZYSTKICH NUMERÓW SPÓŁDZIELNI

Od 24 stycznia 2024 r. mieszkańcy dzwoniący na wszystkie numery kontaktowe Spółdzielni Mieszkaniowej w Swarzędzu, słyszą komunikat o treści:

„Uprzejmie informujemy, że wszystkie rozmowy są rejestrowane. Jeżeli nie wyrażają Państwo zgody na ich nagrywanie, prosimy o przerwanie połączenia. Szczegółowe informacje na temat przetwarzania danych osobowych znajdują się na stronie internetowej www.sm-swarzedz.pl w zakładce AKTY PRAWNE”.

Po odsłuchaniu komunikatu następuje łączenie do wybranego działu.

Informacje na temat przetwarzania danych osobowych znaleźć można na stronie internetowej Spółdzielni Mieszkaniowej w Swarzędzu w zakładce AKTY PRAWNE – OBOWIĄZEK INFORMACYJNY – Obowiązek informacyjny (nagrywanie rozmów telefonicznych).

Masz dług w Spółdzielni Mieszkaniowej?

Sprawdź, jak zawrzeć umowę i spłacić **zadłużenie** w dogodnych ratach!

Kontakt: 61 817 40 11

- **61 64 69 210** Kierownik Działu Windykacji (ul. Gryniów, lokale użytkowe i grunty)
- **61 64 69 240** (os. Dąbrowszczaków, os. Czwartaków, os. Zygmunta III Wazy, os. Władysława IV, ul. Poznańska, tereny pozaswarzędzkie)
- **61 64 69 238** (os. Kościuszkowców os. Cegielskiego, os. Raczyńskiego, os. Działyńskiego)



Informator Spółdzielczy
Spółdzielni Mieszkaniowej w Swarzędzu

Redaguje zespół w składzie:

Joanna Całka, Piotr Darol, Katarzyna Jarczyńska,
Tomasz Kosmatka, Maciej Kostrzewa, Mateusz Leimann,
Hubert Łuczak, Piotr Osiewicz, Małgorzata
Piskorek-Roszkowska, Marcin Połczyński,
Marta Sobieraj-Adamczyk, Piotr Szaroleta.

Opracowanie graficzne:

Witold Adamski
tel. +48 602 35 72 82 | www.s33.pl



STUDIO33

Druk:



IKOGRAF Rafał Sowa
ul. Nałęczowska 70 | 60-472 Poznań
tel. 61 842 08 54 | biuro@ikograf.eu

Nakład: 6100 szt.

Redakcja:

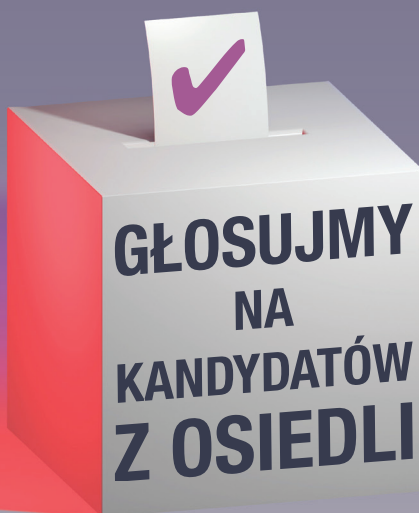
ul. Kwaśniewskiego 1, 62-020 Swarzędz
pokój 207
tel. +48 61 64 69 257
informator@sm-swarzedz.pl

KANDYDACI ZE SPÓŁDZIELCZYCH OSIEDLI

7 kwietnia 2024 r. odbędą się wybory samorządowe do rad gmin, rad powiatów, sejmików województw i rad dzielnic m.st. Warszawy oraz wybory wójtów, burmistrzów i prezydentów miast.

W dniach 19 lutego i 1 marca na stronie internetowej i facebooku Spółdzielni oraz stronie internetowej i facebooku Telewizji STK ukazały się szczegółowe komunikaty z propozycją umieszczenia w mediach spółdzielczych bezpłatnych informacji o kandydatach startujących w najbliższych wyborach samorządowych, którzy są członkami Spółdzielni Mieszkaniowej w Swarzędzu.

Warunki te spełniło 17 kandydatów, których charakterystyki przedstawiamy na kolejnych stronach.



Szanowni Państwo!

Zwracam się do Państwa z dużą prośbą, abyście wybierając kandydatów, którzy będą Was/nas reprezentować w poszczególnych strukturach samorządowych, rozważyli zasadność głosowania na kandydata, który jest członkiem Spółdzielni Mieszkaniowej w Swarzędzu. Przedstawiamy Państwu sylwetki kandydatów różnych opcji politycznych oraz kandydatów apolitycznych. Łączy ich jedno – są członkami Spółdzielni, mieszkańcami naszych osiedli mieszkaniowych, Państwa sąsiadami, znajomymi, przyjaciółmi. To im będzie najbardziej zależało na tym, aby na osiedlach mieszkało się wygodnie i przyjemnie. To oni mogą być ambasadorami wielu istotnych spółdzielczych spraw, problemów i potrzeb, czy mediatorami w sytuacjach awaryjnych bądź kryzysowych.

Moja prośba wpisuje się w zalecenia Krajowej Rady Spółdzielczej, dotyczące przedstawiania członkom Spółdzielni informacji o osobach związanych ze środowiskiem spółdzielczym, które mogą mieć możliwość wsparcia i reprezentowania lokalnej społeczności w organach samorządowych – niezależnie od opcji politycznej czy ideologicznej, którą preferują. Ale jest ona również podyktowana zwykłą logiką – to mieszkaniowiec osiedla będzie nalegał na modernizację dróg osiedlowych, miejsc postojowych i terenów rekreacyjnych położonych na licznych gminnych gruntach wokół spółdzielczych budynków, czy też na remont ulicy powiatowej będącej główną arterią dojazdową i wyjazdową do i z osiedla.

Zachęcam Państwa do wzięcia udziału w najbliższych wyborach samorządowych, które odbędą się 7 kwietnia br. Bądźmy aktywni i miejmy wpływ – w zakresie własnego 1 głosu – na wybór osób, które będą reprezentować nasze sprawy.

Z wyrazami szacunku

Marcin Jankowski
Prezes Zarządu Spółdzielni Mieszkaniowej w Swarzędzu





KANDYDACI NA RADNYCH RADY POWIATU W POZNANIU:



Remigiusz Paweł BŁACHNIO

KW Koalicja Samorządowa OK Samorząd
Członek SM – ul. Gryniów

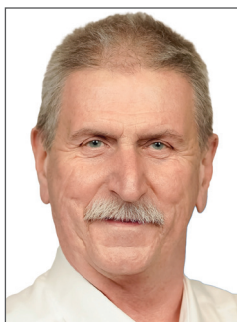
O MNIE:

Od urodzenia jestem mieszkańcem miasta i gminy Swarzędz. Ukończyłem swarzędzkie szkoły, a tytuł magistra uzyskałem na poznańskim AWF-ie. Podobnie jak mój tata – Henryk (którego imieniem nazwana jest Aleja nad Jeziorem Swarzędzkim), zawodowo zajmuję się fotografią. Mam wspianą rodzinę: żonę Ewelinę oraz synów Adama i Jasia.

Moja osoba obecnie najbardziej znana jest mieszkańcom Swarzędza z projektu „Szwendacz Swarzędzki”, który realizuję od ponad 3 lat i w którym kolekcjonuję historię naszego miasta.

PROGRAM:

- ▶ zawiązanie Stowarzyszenia Swarzędzkiej Młodzieży, która na bieżąco przedstawiałaby Radzie Miasta swoje problemy i oczekiwania,
- ▶ zabezpieczenie miejsc dostępnych swarzędzkiej młodzieży, by czuła się w nich swobodnie, ale przede wszystkim bezpiecznie,
- ▶ budowa oraz remonty dróg i chodników (priorytet: budowa tunelu łączącego północ z południem Swarzędza),
- ▶ rewitalizacja Bazaru Swarzędzkiego,
- ▶ wsparcie dla osób starszych oraz osób z niepełnosprawnością,
- ▶ zwiększenie dostępności do służby zdrowia dla wszystkich mieszkańców,
- ▶ wsparcie dla wszystkich swarzędzkich szkół i klubów sportowych,
- ▶ utworzenie Parku Krajobrazowego „Dolina Cybiny”.



Marek LIS

KW Koalicja Samorządowa OK Samorząd
Członek SM – os. Czwartaków

O MNIE:

Od urodzenia jestem związany ze Swarzędzem. Z żoną Haliną mamy dwoje dzieci. Gram w brydża, łowią ryby, pomagam organizować i wspieram dużo lokalnych imprez rekreacyjnych, sportowych i artystycznych. Pracuję jako członek Zarządu w dwóch spółkach: poligraficznej i budowlanej.

W przeszłości pełniłem funkcje: wiceprzewodniczącego Rady Powiatu w Poznaniu oraz przewodniczącego komisji Ochrony Zdrowia i Polityki Społecznej. Byłem członkiem Zarządów SPDST, LZS Piast, KS Unia, S. Niezależni dla Powiatu. Doradzam, wykorzystując swoje wieloletnie doświadczenie samorządowe, zawodowe i organizacyjne.

PROGRAM:

Moje działania będą miały na celu zwłaszcza szeroko rozumianą pomoc osobom z niepełnosprawnościami, potrzebującym oraz aktywizację środowiska seniorów. Będę wspierał powiatowy udział w budowie wschodniej Obwodnicy Swarzędza, modernizację i budowę trzech rond na ul. Cieszkowskiego w Swarzędzu oraz powstanie Powiatowego Punktu Obsługi Klienta przy Wydziale Komunikacji w Swarzędzu (pozwolenia na budowę, zaświadczenia i zezwolenia). Skupię też działania na koordynacji i dofinansowaniu organizacji pozarządowych oraz stowarzyszeń (wieloletni program współpracy). Chciałbym zaadoptować budynek Szkoły w Paczkowie na potrzeby Domu Pobytu Osób Starszych.



Armin NIEWIADOMSKI

KW Prawo i Sprawiedliwość
Członek SM – os. Czwartaków

O MNIE:

- ▶ 57 lat, żonaty, dwoje dzieci,
- ▶ radny Rady Powiatu w Poznaniu, członek Komisji Ochrony Środowiska i Komisji Rewizyjnej, wiceprzewodniczący Klubu Radnych PiS,
- ▶ mgr politologii, specjalność samorządowa, emerytowany oficer służb specjalnych, obecnie zatrudniony w administracji samorządowej,
- ▶ szef koła Prawa i Sprawiedliwości w Swarzędzu,
- ▶ miłośnik sztuki przetrwania, hobby: bonsai i wędkarstwo.

PROGRAM:

- ▶ wyciszenie emocji politycznych i skoncentrowanie się na merytorycznych sprawach dotyczących powiatu poznańskiego,
- ▶ udrożnienie i zmodernizowanie dróg na terenie gminy Swarzędz, budowa nowych miejsc parkingowych przy dworcach przesiadkowych,
- ▶ znaczące zwiększenie budżetu na ochronę środowiska,
- ▶ zaangażowanie powiatu w projekt „Tramwaj do Swarzędza”,
- ▶ powstrzymanie „patodeveloperki” – najpierw infrastruktura.



KANDYDACI NA RADNYCH RADY MIASTA I GMINY SWARZĘDZ:



Anna BARANOWSKA-GRACZYK

KWW Szymona Kurpisa - My Mieszkańcy
Członek SM – os. Cegielskiego

O MNIE:

Jestem rodowitą Swarzędzanką i może właśnie dlatego cechuje mnie upór w dążeniu do celu. Na co dzień, jako nauczycielka akademicka, propaguję aktywność fizyczną na Politechnice Poznańskiej.

PROGRAM:

W działaniach Rady Miejskiej najważniejszymi aspektami są dla mnie profilaktyka zdrowotna dzieci i młodzieży, polityka prozwierzęca, rewitalizacja swarzędzkiego rynku oraz poprawa infrastruktury na terenie naszej gminy. My Mieszkańcy musimy razem zbudować lepszą przyszłość.



Karol BROŻYŃSKI

KKW Koalicja Obywatelska
Członek SM – os. Czwartaków

O MNIE:

Nazywam się Karol Brożyński, jestem stąd tzn. ze Swarzędza, mieszkam tu już blisko 50 lat! Os. CZWARTAKÓW to mój dom! Tu wzrastałem i tu ukończyłem szkołę, tu założyłem rodzinę i mieszkam z żoną i dwoma synami.

Z wykształcenia jestem inżynierem, 20 lat byłem związany z energetyką zawodową, a obecnie pracuję na Uniwersytecie Ekonomicznym. Praca zawodowa pozwoliła mi zdobyć doświadczenie, które zamierzam wykorzystać w pracy na rzecz mieszkańców Swarzędza.

cd. ze str. 5

Posiadam uprawnienia audytora. Prowadziłem projekty inwestycyjne i organizacyjne. Ponadto ukończyłem studia z zakresu zarządzania i ekonomii, a także audytu energetycznego i OZE.

KANDYDUJĘ DO RM, PONIEWAŻ:

- ▶ uważam, że zmiany są niezbędne i są jedyną drogą, aby żyło nam się w Swarzędzu po prostu lepiej,
- ▶ chęci do działalności społecznej otrzymałem w genach oraz poprzez wychowanie – i teraz jest czas, aby to wykorzystać.

Plan minimum na tę kadencję:

- ▶ poprawa bezpieczeństwa mieszkańców, w szczególności na osiedlach i wokół nich – bez sprawnego monitoringu nie będzie to możliwe,
- ▶ zwiększenie nakładów na infrastrukturę drogową z uwzględnieniem miejsc parkingowych,
- ▶ poprawa relacji pomiędzy Miastem a SM z zachowaniem proporcji uwzględniających liczbę mieszkańców osiedli,
- ▶ zwiększenie nakładów na obiekty do rekreacji i sportu.



Witold HAJNOWSKI

KWW Szymona Kurpisza - My Mieszkańcy
Członek SM – os. Dąbrowszczaków

Od ponad dwóch dekad jestem związany z terenem naszej Spółdzielni Mieszkaniowej. W tym czasie z bliska obserwowałem różnorodne wyzwania i potrzeby naszej społeczności. Teraz postanowiłem poświęcić swój wolny czas na pracę w Radzie Miejskiej. Chcę być głosem mieszkańców, reprezentować ich interesy i wspólnie działać na rzecz rozwoju naszego miasta.

Moje doświadczenie życiowe i zawodowe pozwoli mi skutecznie angażować się w działania na rzecz lokalnej społeczności. Dążę do budowania dialogu i współpracy między mieszkańcami a władzami miejskimi, aby razem tworzyć lepsze warunki życia dla nas wszystkich.

Liczę na wsparcie i zaufanie mieszkańców Swarzędza w nadchodzących wyborach, aby móc skutecznie reprezentować nasze interesy w Radzie Miejskiej.



Marian KAMIŃSKI

KW Prawo i Sprawiedliwość
Członek SM – os. Kościuszkowców

Marian Kamiński – Okręg wyborczy nr 2
Jestem mieszkańcem osiedla Kościuszkowców od 1986 roku.

MOJE ZAMIARY:

- ▶ Interesuje mnie zagospodarowanie naszego jeziora.
- ▶ Rozsądniejsze rozwiązanie sygnalizacji świetlnej w naszej gminie oraz znaków drogowych.
- ▶ Likwidacja „zielonych Topoli” niespełniających swoich funkcji. Niszczą one infrastrukturę zieloną i drogową. Te miejsca można obsadzić drzewami odpowiednimi dla osiedla.



Sławomir KLAPA

KW Koalicja Samorządowa OK Samorząd
Członek SM – ul. Gryniów

O MNIE:

Od 38 lat mieszkam na osiedlu północnego Swarzędza. Wykształcenie wyższe magisterskie, absolwent Wydziału Technologii Chemicznej na Politechnice Poznańskiej. Na co dzień pracuję na stanowisku specjalisty ds. cyfryzacji i zabezpieczeń. Prywatnie spełnia się jako mąż i ojciec dwóch córek.

Od 6 lat czynnie zaangażowany w życie społeczne Szkoły Podstawowej nr 3, jako przewodniczący rady rodziców. Współorganizator m.in. festynów rodzinnych, rajdów rowerowych,

czy koncertów. Od 2022 roku współzałożyciel i prezes Stowarzyszenia „Razem dla Trójki”, działającego na rzecz wspierania rozwoju dzieci i młodzieży SP 3. Za cele stawia sobie dbałość o prawidłowy rozwój psychofizyczny uczniów, nabywanie przez nich kompetencji społecznych oraz wsparcie w trudnym okresie dorastania.

JAKO PAŃSTWA RADNY BĘDĘ DAŻYŁ DO:

- ▶ współpracy ponad podziałami dla każdej inicjatywy korzystnej dla naszych mieszkańców,
- ▶ likwidacji barier architektonicznych dla osób starszych i niepełnosprawnych,
- ▶ remontów ulic i chodników na terenie naszych osiedli,
- ▶ zwiększenia ilości wydarzeń kulturalnych po północnej stronie Swarzędza,
- ▶ propagowania zdrowego trybu życia wśród dzieci i młodzieży – wiata rowerowa w każdej szkole.



Antoni Ryszard KOBZA

KW Koalicja Samorządowa OK Samorząd
Członek SM – ul. Gryniów

Antoni Ryszard Kobza - Okręg nr 2, miejsce 5. Należy do Spółdzielni Mieszkaniowej w Swarzędzu, a mieszka na ulicy Gryniów.

Z zawodu nauczyciel historii, obecnie emeryt, zajmuje się dziejami ziemi swarzędzkiej. Dąży do popularyzacji wiadomości historycznych wśród mieszkańców oraz wskazuje na ważną rolę wiedzy o korzeniach rodziny. Napisał scenariusz 5-odcinkowego filmu o historii miasta Swarzędza, który zrealizowała Telewizja STK. Ukazały się także jego opracowania popularno-naukowe, jak m.in.: artykuły w miesięczniku Prosto z Ratusza (publikowane od 2017 roku), w Zeszytach

Swarzędzkich, Kronice Wielkopolski oraz Swarzędzkich Zapiskach. Poważniejsze publikacje to książki: „Dzieje wsi w okolicy Swarzędza”, „Dwory i folwarki ziemi swarzędzkiej”, „Polacy i Niemcy, szlachta i włościanie”.

Podkreśla rolę historii w życiu społeczeństwa, w myśl twierdzenia „historia nauczycielką życia”, ale rozumie, że dla każdego obywatela ważny jest dzień dzisiejszy i jego przyszłość. Dlatego docenia i popiera postęp poprawiający wygodę codziennego życia i poczucie bezpieczeństwa mieszkańców.



Wanda KONYS

KWW Burmistrza Mariana Szkudlarka
Członek SM – os. Kościuszkowców

O MNIE:

Urodziłam się w Swarzędzu. Mieszkam i pracuję na os. Kościuszkowców. Od 25 lat prowadzimy rodzinną firmę Ósemka. Jestem przedsiębiorcą, spółdzielcą, społecznikiem i samorządowcem. Wspomagam mieszkańców wykorzystując nabyte doświadczenie w służbie publicznej. W Radzie Miejskiej chcę rozwiązywać problemy społeczne i inwestycyjne.

NAJWAŻNIEJSZE:

- ▶ Realizacja wspólnego projektu Gminy i Spółdzielni Mieszkaniowej w zakresie przebudowy i modernizacji dróg północnych spółdzielczych osiedli.
- ▶ Budowa rond przy ul. Polnej, Cieszkowskiego, Cmentarnej i Strzeleckiej z ul. św. Marcin i z ul. Piaski.
- ▶ Przebudowa ulic: Słowackiego, Cybińska, Przełajowa, Żurawinowa, Warszawska, Piaski, Strzelecka, Wielka Rybacka, Podgórna.
- ▶ Realizacja projektów – Schody nad Jezioro:
 - zejście od Bazaru do Przystani
 - w realizacji jest zejście od os. Kościuszkowców
 - zgłosiłam nowy Projekt Obywatelski na 2025 rok: zejście na końcu os. Kościuszkowców z dostosowaniem dla osób niepełnosprawnych i usytuowaniem obok zjeżdżalni saneczkami z naturalnie położonej górką.



Jerzy KOT

KWW Szymona Kurpisa - My Mieszkańcy
Członek SM – ul. Gryniów

Nazywam się Jerzy Kot. Moją doktryną życiową jest hasło: „Być dla...”

O MNIE:

Pochodzę z Kudowy Zdrój. Od trzydziestu dwóch lat mieszkam w Swarzędzu. Po ukończeniu studiów pedagogicznych, o specjalizacji oligofrenopedagogika, rozpocząłem pracę w Szkole Podstawowej nr 4 w Swarzędzu, jako nauczyciel w klasach specjalnych. Od kilkunastu lat organizuję i prowadzę bezpłatne zajęcia wokalne dla uczniów. Organizowałem i współorganizowałem koncerty charytatywne oraz imprezy sportowo-rekreacyjne dla dzieci z niepełnosprawnościami.

Wraz z kilkoma nauczycielami ze szkoły, powołaliśmy do życia Fundację Dzieciaki Czwórki, zajmującą się szeroko pojętą pomocą uczniom z niepełnosprawnościami uczęszczającym do naszej szkoły. Po wybuchu wojny na Ukrainie, czynnie angażowałem się w działalność pomocową rodzinom uchodźców, w szczególności dzieciom. Moja miłość do przyrody zaowocowała pasją, jaką jest fotografowanie.

Jako radny, chciałbym pochylić się nad problemami osób w podeszłym wieku oraz skupić swoją uwagę na sprawach związanych z oświatą. Jestem osobą bezpartyjną, o prawicowych poglądach, tolerancyjną i otwartą na innych.



Katarzyna KOŻLICKA

KKW Koalicja Obywatelska
Członek SM – os. Cegielskiego

Będę wspierać właściwą współpracę między urzędem a spółdzielnią!

Stanowimy dużą społeczność, dlatego nie może nas zabraknąć w samorządzie. Dałam się już części z Państwa poznać, podczas ostatnich wyborów do RN naszej Spółdzielni, a także, jako uczestnik pozostałych zebrań. Jestem aktywna w social mediach, ale głównie poza nimi. Postanowiłam kandydować na radną, aby mieszkańcy osiedli mieli swój głos w Radzie Miasta. Od lat inwestycje kierowane są na sołectwa, a my mieszkańcy bloków:

- ▶ nie mamy gdzie parkować,
- ▶ drogi osiedlowe należące do miasta są zaniedbane,
- ▶ płacimy za wywóz śmieci tyle samo, co mieszkańcy domków,
- ▶ miejskie przestrzenie wspólne często nie zachęcają do wypoczynku,
- ▶ inwestycje miasta są atrakcyjne tylko do momentu otwarcia, później niszczeję – brak napraw, sprzątnięcia, przycięcia krzewów na czas,
- ▶ niewidoczne służby miejskie,
- ▶ brak miejsc, w których młodzież mogłaby bezpiecznie spędzać czas.

Mieszkam na osiedlach południowych od urodzenia. Uzyskałam tytuł magistra z zakresu finansów i rachunkowości przedsiębiorstw na UEP. Od 7 lat pracuję w kadrach i płacach dla jednej z największych międzynarodowych firm.

W wyborach 7 kwietnia wybierzmy przedstawiciela, który mieszka obok nas i ma wspólne problemy. Nic o Nas Mieszkańcach, bez Naszego głosu!



Barbara KUCHARSKA

KWW Burmistrza Mariana Szkudlarka
Członek SM – os. Kościuszkowców

O MNIE:

Pedagog specjalny, logopeda, katechistka. Mieszkanka Gminy od urodzenia, od 35 lat mieszkanka os. Kościuszkowców.

Pracuję w Swarzędzu od czasu ukończenia studiów. Od 1991 r. jestem przewodniczącą SPDST, dążącą do stworzenia kompleksowej opieki specjalistycznej dla dzieci i osób z niepełnospraw-

nościami od urodzenia do wieku dojrzałego. Zawodowo kieruję Warsztatem Terapii Zajęciowej. W pracy udało mi się zrealizować społeczne i zawodowe cele – zwieńczeniem tego jest Gminny „Integracyjny Ośrodek Rehabilitacji i Terapii”. Jestem szczęśliwa, kiedy widzę uśmiechnięte twarze Podopiecznych, bo wiem, że znalazły swoje miejsce w społeczeństwie, a ich rodziny czują się bezpiecznie.

PROGRAM:

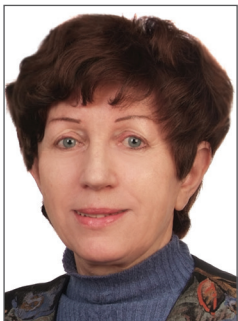
- ▶ zapewnienie opieki i pomocy dzieciom i osobom z niepełnosprawnościami, chorym i starszym,
- ▶ dążenie do zwiększenia liczby miejsc w Warsztacie Terapii Zajęciowej,
- ▶ dbanie o miejsca pracy dla osób niepełnosprawnych, utworzenie Zakładu Aktywności Zawodowej,
- ▶ popieranie rozwoju mieszkań chronionych i zachęcanie do budowy hostelu lub Domu Pomocy Społecznej,
- ▶ troszczenie się o rozwój i dobre funkcjonowanie placówek edukacyjnych i kulturalnych w naszej Gminie,
- ▶ dbanie o zapewnienie bezpieczeństwa na naszych osiedlach, budowa nowych ulic.

**Marcin LIS****KW Prawo i Sprawiedliwość****Członek SM – os. Dąbrowszczaków****O SOBIE:**

- ▶ 46 lat, żonaty,
- ▶ mgr gospodarki przestrzennej (Uniwersytet im. Adama Mickiewicza w Poznaniu), audytor energetyczny (lista Ministra Rozwoju i Technologii),
- ▶ studia podyplomowe z zakresu ochrony środowiska (Akademia Kultury Społecznej i Medialnej w Toruniu oraz Akademia Górniczo-Hutnicza w Krakowie), efektywności energetycznej (Politechnika Warszawska) i rolnictwa (Szkoła Główna Gospodarstwa Wiejskiego w Warszawie),
- ▶ zawodowo zajmuję się ochroną środowiska i dofinansowaniami zewnętrznymi, posiadam bogate doświadczenie samorządowe, w tym jako burmistrz i radny,
- ▶ interesuję się krajoznawstwem i bieganiem.

PROGRAM:

- ▶ sprawna komunikacja publiczna i nowe miejsca parkingowe,
- ▶ troska o ochronę środowiska i dostępność terenów rekreacyjnych,
- ▶ rozwój sieci ścieżek rowerowych,
- ▶ likwidacja barier architektonicznych w budynkach i w przestrzeniach otwartych,
- ▶ troska o seniorów, w tym o ich zdrowie, rozwój osobisty i możliwości rekreacji.

**Mirosława MISZKIEL****KW Prawo i Sprawiedliwość****Członek SM – os. Dąbrowszczaków**

Kandydatka do Rady Miejskiej w Swarzędzu w okręgu nr 2.

O MNIE:

- ▶ 66 lat,
- ▶ od 43 lat mieszkanka Swarzędza,
- ▶ wykształcenie ekonomiczne i teologiczne,
- ▶ pedagog, emerytowana nauczycielka SP-4,
- ▶ hobby: praca na działce ogrodniczej, jazda rowerem, podróże.

PROGRAM:

- ▶ odbudowa placów zabaw dla dzieci na północy i w centrum miasta,
- ▶ zajęcia artystyczne dla dzieci przedszkolnych,
- ▶ upowszechnianie tradycji lokalnych i patriotycznych,
- ▶ renowacja chodników i deptaków w mieście,
- ▶ dbanie o tereny rekreacyjne.



Małgorzata OLEKSIK

KW Prawo i Sprawiedliwość

Członek SM – os. Kościuszkowców

Szanowni Mieszkańcy Swarzędza!

Jestem absolwentką pedagogiki na Wydziale Nauk Społecznych UAM w Poznaniu. Od 38 lat mieszkam w Swarzędzu, co daje głęboką więź z naszą społecznością. Jestem mężatką i matką dorosłego syna. Moją pasją jest aktywne spędzanie wolnego czasu. Interesuję się polityką. Pracowałam jako nauczycielka w swarzędzkich szkołach, byłam m.in. wychowawcą. Przez 25 lat byłam zatrudniona na stanowisku inspektora ds. szkół i placówek oświatowych w Wydziale Oświaty Urzędu Miasta Poznania. W tym czasie doskonaliłam się zawodowo, uczestnicząc w licznych seminariach i szkoleniach, potwierdzonych zaświadczeniami i certyfikatami. Zdobyte doświadczenie zawodowe pozwala mi profesjonalnie pomagać uczniom i rodzicom potrzebującym wsparcia. Czuję empatię w stosunku do innych ludzi.

PROGRAM:

1. Zamierzam pomagać dzieciom ze specjalnymi potrzebami edukacyjnymi, a także ich rodzicom.
2. Pragnę, by systematycznie rosła efektywność pomocy społecznej w zakresie instytucjonalnym oraz poprzez działanie organizacji pozarządowych.
3. Będę lobbować na rzecz wspierania szczególnie uzdolnionych uczniów.
4. Poprę działania instytucji i organizacji pozarządowych służących osobom z niepełnosprawnościami.
5. Będę wspierać wszelkie działania służące rozwojowi oświaty.



KANDYDACI NA RADNYCH RADY MIASTA I GMINY KOSTRZYN:



Beata JANKOWIAK

KWW Nowe Oblicze Gminy

Członek SM – ul. Piasta

Przez wiele lat byłam Przewodniczącą Rady Rodziców przy SP.1. Na pierwszą dużą inwestycję remontową w SP.1 pozyskałam wraz z Zarządem R.R około 1 mln zł. Jestem inicjatorką powstania Kostrzyńskiego Klubu Filmowego, członkinią Towarzystwa Miłośników Ziemi Kostrzyńskiej, wieloletnią działaczką społeczną na rzecz dzieci, młodzieży oraz seniorów. Przystąpiłam do projektu Wielkopolskie Jadłodzielnie. Zostałam nagrodzona przez Starostę Powiatu tytułem Wolontariusza Roku 2015. Jestem wieloletnią działaczką klubu sportowego KKS 1922 Lechia Kostrzyn.

NAJWAŻNIEJSZE DZIAŁANIA W NASZYM OBSZARZE:

- ▶ modernizacja chodników i nawierzchni oraz wymiana oświetlenia przy ul. Piasta i ul. Wielkopolskiej,
- ▶ poprawa efektywności energetycznej SP.1, odnowa elewacji budynku, wymiana nawierzchni, budowa placu zabaw.

PLAN INWESTYCYJNY NA LATA 2024-2029:

- ▶ modernizacja Rynku wraz z przebudową centrum Kostrzyna,
- ▶ budowa boiska wielofunkcyjnego ze sztuczną nawierzchnią przy SP.1,
- ▶ kompleksowa modernizacja „Targowiska” przy ul. Piasta,
- ▶ budowa ścieżki pieszo-rowerowej,
- ▶ budowa Parku na Placu Kurdeszowym wraz z Interaktywnym Centrum Historii, Kultury i Tradycji Gminy Kostrzyn,
- ▶ rozwijanie systemu monitoringu.



**Koalicja
Obywatelska**



**WSPÓLNIE
TWORZYMY GMINĘ**

**Wojciech
KMIECIAK**

KANDYDAT NA BURMISTRZA

wojciechkmieciak.pl

KANDYDACI DO RADY MIEJSKIEJ W SWARZĘDZU

OKRĘG 1 *Swarzędz - południe*



1
SZYMON
SŁOMIŃSKI



2
ANETA
NOWOTARSKA



3
DAWID
WRÓBEL



4
JAKUB
ROGACKI



5
ELŻBIETA
PETERS



6
KATARZYNA
KOŹLIKA



7
MICHAŁ
KACZMAREK



8
WOJCIECH
ROZMIAREK

wspolnagmina.pl



OKRĘG 2 *Swarzędz - północ*



1
WOJCIECH
KMIECIAK



2
MONIKA
FILARY-ROGACKA



3
ROBERT
PAKULSKI vel
MODRZEJEWSKI



4
PIOTR
DĘBSKI



5
MAGDALENA
WOJCIECHOWSKA



6
KAROL
BROŻYŃSKI



7
KAROLINA
DOBROWOLSKA-GOC



8
MONIKA
OCHOWIAK



9
ROBERT
ŚWIAŃIAK

Kim jest Szymon **KURPISZ** Kandydat na burmistrza



Miejscowość, w której się wychowywał – Rogacze-wo Małe, powiat kościański, nie leży przy głównych szlakach. Swoim komunikacyjnym rowerem przejeżdżał ją w kilka minut. Mieszkanie w bloku na pierwszym piętrze, w pokoju piętrowe łóżko, garaż stojący obok, w którym często majsterkował i piwnica, gdzie była jego siłownia. Dom, jak sam wspomina, skromny, ale dzięki mamie Aldonie zawsze pełen miłości, zaś Tata Krzysztof zawsze wnosił wiarę, że z każdej sytuacji znajdzie się wyjście. We wspomnieniach najbliższych zawsze zorganizowany, z planem na to co będzie robił jutro i za tydzień. Dorastał w czasie transformacji, w rzeczywistości popegeerowskiej wsi, w której ludzie zostawali bez pracy i bez perspektyw. W szkole typ prymusa, który kolekcjonował piątki oraz uwagi za pyskowanie nauczycielom.

Do domu przynosił świadectwa z paskiem oraz niejednokrotnie podbite oko czy podarte spodnie. Trudny charakter. Z uśmiechem na ustach mówi o swoich trzech siostrach i bracie. Wszyscy pokończyli studia i rozjechali się po świecie, jak twierdzi – to zasługa rodziców, którzy bez przerwy powtarzali im, że nauka to dla nich jedyna szansa, by mieć w życiu lepiej.

Szymon to typ faceta, który nie lubi drogi na skróty i ciągle szuka wyzwań. Mimo ścisłego umysłu wybrał liceum o profilu humanistycznym, bo jak sam twierdzi „matmy to on nauczyłby się wszędzie, a języka obcego już niekoniecznie”. Cztery lata minęły więc na walce z dysortografią, czytaniem lektur i pisaniem wypracowań, by finalnie i tak studiować na Politechnice Poznańskiej, ale język już znał.

Studia to sześć lat spędzonych w akademiku, wiele dorywczych prac oraz uzyskane dwa tytuły magistra – automatyka jako coś, co go zawsze interesowało oraz Organizacja i Zarządzanie Produkcją, które traktował jako uzupełnienie wiedzy technicznej z pierwszego kierunku. Dzięki temu mógł realizować cel, którym było znalezienie dobrze płatnej pracy na etacie. Jeszcze jako student przygodę zawodową rozpoczął w Swarzędzu, zostając automatykiem w jednej z tutejszych firm. Studia i pracę udało się połączyć dzięki temu, że pracując w systemie zmianowym często prosto z nocki jechał na uczelnię, by tam przyciąć małą drzemkę podczas wykładu.

Szukając nowych wyzwań trafił do międzynarodowej firmy budującej wytwórnie mas bitumicznych. Jako inżynier projektów podróżował po całej Europie i brał odpowiedzialność za realizowane inwestycje, bez możliwości zrzucenia winy na kogokolwiek. To właśnie tam poznał ludzi, którzy pokazali mu, że w życiu oprócz pracy na etacie można też samemu kreować swoją rzeczywistość.

Dlatego, gdy w 2015 roku zatrudnił się jako członek zespołu budującego jedną z najnowocześniejszych fabryk motoryzacyjnych na świecie, równolegle założył swoją własną działalność. Za dnia, na pełen etat odpowiadał za realizację olbrzymich projektów, a w weekendy dzielił się wiedzą techniczną i modernizował oprogramo-

wania maszyn produkcyjnych. W jednej pracy uwielbiał przebywać z ludźmi na tzw. betonie, w drugiej kochał stopień skomplikowania problemów, jakie do niego trafiały. Zawsze powtarzał, że im więcej człowiek ma na głowie, tym lepiej się organizuje. Może dlatego w 2018 roku dorzucił do tego wszystkiego jeszcze bycie radnym w Radzie Miejskiej, a ponieważ nigdy w życiu nie robił niczego na pół gwizdka, to i tutaj dał się poznać jako jeden z najlepiej przygotowanych. Często swoimi pytaniami i dociekliwością ubarwiał komisje gospodarki czy budżetu.

W międzyczasie wreszcie awansował, ale będąc już bardziej doświadczonym, inaczej patrzył na świat, dlatego trzy lata pracy przy zarządzie jednej z największych firm w Polsce wspomina jako czas bezcennej nauki. Przekrojowość i złożoność zadań pozwoliły zobaczyć z bliska, jak wygląda zarządzanie olbrzymim przedsiębiorstwem. Niewątpliwie miał od kogo się uczyć i na kim wzorować. Ostatecznie z pracy w korporacji zrezygnował, ale ten czas chyba dobrze wykorzystał, bo stworzona przez niego firma miprotek POLSKA rozwija się z roku na rok, realizując coraz to bardziej ambitne projekty.

Na tej pokrętej drodze, we wszystkich pomysłach i wyzwaniach towarzyszy mu żona Kamila oraz trzy córki. W domu to typ faceta złotej rączki, może nie wie gdzie mąka czy cukier, ale wiertła zawsze ma policzone.

Szymon nie przepada za staniem w tłumie, zawsze zabiera głos, jest naturalnym liderem. Liceum kończył ze stypendium Polsko-Amerykańskiej Fundacji Wolności, studia z Nagrodą Dziekana dla jednego z najlepszych studentów, a pracę w samorządzie z nagrodą ORŁA Wprost dla Lidera Regionu Wielkopolska.

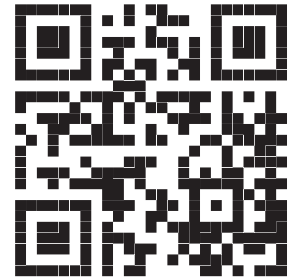
Patrząc na drogę, jaką przeszedł i to czego w życiu dokonał, trudno znaleźć odpowiedź na pytanie po co taka osoba idzie do samorządu. Z jednej strony może to być kolejne wyzwanie, którego w życiu szuka, a może wewnętrzne przekonanie, że czasem trochę swojego potencjału można wykorzystać dla dobra ogółu. Tak czy siak, Szymon to najlepsza opcja dla Swarzędza i Swarzędzan, by mieć burmistrza, który swoimi kompetencjami i zaangażowaniem sprosta ambicjom, jakie powinna mieć nasza Gmina.



Skontaktuj się z nami:

tel. +48 794 539 542

kontakt@szymonkurpisz.pl



Materiał KWW Burmistrza Mariana Szkudlarka

4

MIEJSCE
NA LIŚCIE



Drodzy Sąsiedzi,

Urodziłam się i całe swoje życie jestem związana ze Swarzędzem. Od 1991 r. mieszkam w zasobach Spółdzielni Mieszkaniowej. Na początku na osiedlu Raczyńskiego, teraz na osiedlu Działyńskiego. Dlatego jako społecznik i Radna Rady Miejskiej walczę o rozwiązywanie Naszych osiedlowych problemów. Pomogłam już wielu osobom i chciałabym pomóc kolejnym. Będąc Radną Rady Miejskiej mam wpływ na inwestycje i rozwój Swarzędza oraz co najważniejsze mogę pomóc większej liczbie mieszkańców Naszych osiedli.

Proszę 7 kwietnia 2024 r. zagłosuj na mnie.

Będę zaszczycona móc dalej pracować na rzecz Mieszkańców.

Graczyk

Anna Małgorzata

DO RADY MIEJSKIEJ

4

MIEJSCE
NA LIŚCIE

KOMITET WYBORCZY WYBORCÓW
BURMISTRZA
Mariana Szkudlarka

RADA NADZORCZA SM:

INWESTYCJE MIEJSKIE NA SPÓŁDZIELCZYCH OSIEDLACH

Pod koniec stycznia br. odbyło się noworoczne posiedzenie Rady Nadzorczej Spółdzielni Mieszkaniowej w Swarzędzu, w którym oprócz członków rady oraz pracowników Spółdzielni, uczestniczyli również zaproszeni przedstawiciele samorządu swarzędzkiego i kostrzyńskiego. Gminę Swarzędz reprezentowali: Burmistrz Marian Szkudlarek oraz jego zastępcy – Grzegorz Taterka i Tomasz Zwoliński. Natomiast Gminę Kostrzyn reprezentował Burmistrz Szymon Matysek. Na prośbę Zarządu Spółdzielni, reprezentanci lokalnych samorządów omówili inwestycje, które już zostały zrealizowane, inwestycje obecnie wykonywane oraz planowane do realizacji w perspektywie kolejnych lat. Zakres omawianych inwestycji dotyczył oczywiście obszarów spółdzielczych osiedli mieszkaniowych oraz spraw służących głównie mieszkańcom osiedli.

INWESTYCJE TE OMAWIAMY NA KOLEJNYCH STRONACH.

INWESTYCJE WYKONANE

Z punktu widzenia Zarządu Spółdzielni oraz spółdzielców, oprócz wydatkowania gminnych środków w płaszczyznach dotyczących ogółu społeczności, takich jak np. oświata, żłobki, infrastruktura drogowa, komunikacja, straż pożarna, kultura, czy usługi opiekuńcze – z których w mniejszym lub większym zakresie korzystamy wszyscy, bardzo istotne i pożądane jest również inwestowanie części środków, wpłacanych w podatkach, w modernizację istniejącej i starzejącej się infrastruktury drogowej oraz małej architektury na gminnych terenach wokół spółdzielczych budynków wielorodzinnych.

Zarówno samorząd swarzędzki, jak i kostrzyński, w czasie ostatnich kilku lat inwestował środki oraz realizował inwestycje na spółdzielczych osiedlach mieszkaniowych.

INWESTYCJE Z OSTATNICH LAT, WYKONANE PRZEZ MIASTO NA OSIEDLACH W SWARZĘDZU:

- ▶ Modernizacja deptaka na terenie północnych osiedli mieszkaniowych w Swarzędzu – os. Dąbrowszczaków, os. Czwartaków, os. Kościuszkowców – wraz z budową sieci wodociągowej i kanalizacyjnej w rejonie inwestycji. Deptak o długości 800 m, drogi dojazdowe blisko 1500 m. Inwestycja podzielona na trzy etapy. Koszty: etap I – 2 mln 289 tys. zł, etap II – 2 mln 841 tys. zł, etap III – 6 mln 171 tys. zł.
- ▶ Modernizacja ścieżki rowerowo-biegowej wzdłuż Jeziora Swarzędzkiego.
- ▶ Remont ul. Kwaśniewskiego.
- ▶ Budowa oświetlenia ścieżki pieszo-rowerowej od os. Cegielskiego do ul. Kórnickiej. Uporządkowanie zieleni, ławki, kosze.
- ▶ Zagospodarowanie terenu na strefę rekreacyjną na os. Raczyńskiego.
- ▶ Przebudowa parterowego budynku usługowego na potrzeby świetlicy socjoterapeutycznej dla dzieci i młodzieży na os. Kościuszkowców 20 w Swarzędzu.
- ▶ Strefa relaksu dla seniorów, czyli tor do gry w bule, stoliki szachowe i stoliki do gry w chińczyka na os. Czwartaków – Budżet Obywatelski.
- ▶ Remont miejsc postojowych przy ul. Grudzińskiego.
- ▶ Budowa dziecięco-młodzieżowego placu zabaw na os. Kościuszkowców w Swarzędzu.



Deptak na osiedlach północnych

fot. UMIG Swarzędz



Porządkowanie zieleni na os. Dąbrowszczaków. 2023 r.

fot. UMIG Swarzędz

UBIEGŁY ROK:

- ▶ Wyposażenie w donice terenu na os. Dąbrowszczaków. Koszt: 20 tys. zł.
- ▶ Naprawa gazonów na placu na os. Dąbrowszczaków. Koszt: 40 tys. zł.
- ▶ Kosze, ławki, stojaki na osiedlach. Koszt: 5 tys. zł.
- ▶ Interwencyjne wydzielenie miejsc postojowych w ul. Kwaśniewskiego/ul. Gryniów w Swarzędzu. Koszt: 16 tys. zł.
- ▶ Dostosowanie oznakowania miejsc dla niepełnosprawnych do obowiązujących przepisów. Koszt: 8,5 tys. zł.
- ▶ Os. Cegielskiego – wymiana 30 opraw oświetleniowych i 10 słupów, które były w najgorszym stanie. Koszt: 81 tys. zł.
- ▶ Os. Raczyńskiego - wymiana 45 opraw i 15 słupów. Koszt: 125 tys. zł.
- ▶ Zmiana organizacji ruchu w okolicach szkoły na „Kiss & Ride” („Pocałuj i jedź”). Koszt: 7 tys. zł.
- ▶ Zmiana organizacji ruchu na ul. Granicznej – progi zwalniające. Koszt: 30 tys. zł.

INWESTYCJE Z OSTATNICH LAT, WYKONANE PRZEZ MIASTO NA OSIEDLU W KOSTRZYNI:

- ▶ Remont nawierzchni asfaltowej ulicy Piasta.
- ▶ Modernizacja chodników obok bloków przy ul. Piasta i ul. Wielkopolskiej. Inwestycja realizowana przez Spółdzielnię Mieszkaniową przy współpracy z Gminą Kostrzyn.
- ▶ Wymiana istniejącego oświetlenia na energooszczędne oświetlenie LED-owe m.in. w ulicach: Piasta, Wielkopolska.
- ▶ Poprawa efektywności energetycznej Szkoły Podstawowej nr 1 w Kostrzynie wraz z odnowioną elewacją budynku oraz wymianą nawierzchni przed szkołą. Budowa nowego placu zabaw przy Szkole Podstawowej.



Remont chodnika w Kostrzynie. 2023 r.

foto: P. Szarolera

INWESTYCJE PLANOWANE

ROZŚWIETLONE OSIEDLA

WYMIANA KILKuset OPRAW ŚWIETLNYCH NA OS. RACZYŃSKIEGO, CEGIELSKIEGO, DZIAŁYŃSKIEGO I MIELŻYŃSKIEGO.

Kontynuowany będzie proces wymiany opraw oświetleniowych na osiedlach południowych. Gmina Swarzędz wzięła udział w konkursie „Rozświetlamy Polskę” i otrzymała 1,14 mln zł (80% inwestycji o wartości blisko 1,43 mln zł) na wymianę ponad 750 opraw lamp ulicznych, głównie na terenie osiedli południowych na terenach należących do Gminy. Do jesieni 2024 r. wymienione zostaną stare oprawy sodowe na energooszczędne oprawy typu LED, sterowane za pomocą aplikacji. Rezultatem będzie światło wysokiej jakości przy niższych kosztach zużycia energii.

Osiedla południowe:

- ▶ os. Raczyńskiego – 120 opraw przy budynkach wielorodzinnych, 99 opraw przy domkach,
- ▶ os. Cegielskiego – 130 opraw przy budynkach wielorodzinnych,
- ▶ os. Działyńskiego – 42 oprawy przy budynkach wielorodzinnych
- ▶ os. Mielżyńskiego – 120 opraw przy budynkach wielorodzinnych.

PRZEBUDOWA ULIC I CHODNIKÓW NA OS. KOŚCIUSZKOWCÓW, DĄBROWSZCZAKÓW, CZWARTAKÓW

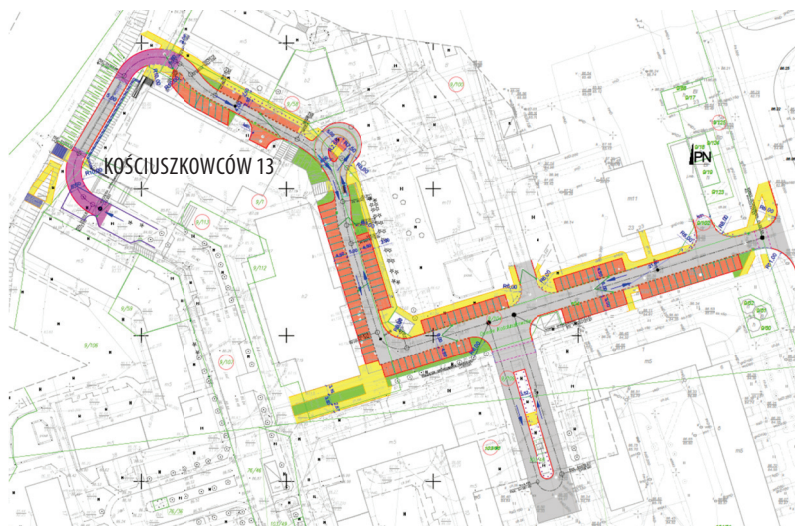
OSIEDLE KOŚCIUSZKOWCÓW

Zgodnie z przedstawionymi szacunkami, Urząd Miasta powinien otrzymać pozwolenie na budowę na pierwszy etap prac na osiedlu Kościuszkowców – w okolicach września bieżącego roku. Jeśli wszystko pójdzie zgodnie z założeniami, pod koniec 2024 r. rozpoczną się prace w rejonie obiektu na os. Kościuszkowców 13 i kontynuowane będą w roku następnym. Planowane jest wybudowanie jednokierunkowego objazdu za pawilonem, przez teren „nawrotki”, którą Spółdzielnia musiała wykonać kilka lat temu na polecenie Straży Pożarnej, przez co ubyło miejsc postojowych. Wykonanie objazdu za pawilonem pozwoli uzyskać dodatkowe miejsca postojowe w tym rejonie. W styczniu 2023 r. na łamach „Informatora

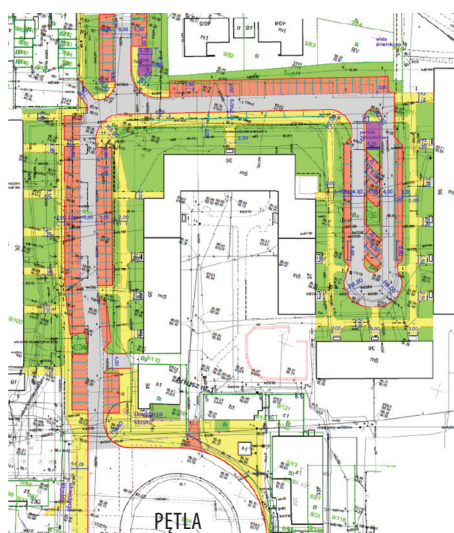
cd. ze str. 15

Spółdzielczego” pokazywaliśmy plany przebudowy ulic. Informujemy, że w wyniku konsultacji pomiędzy Spółdzielnią i Urzędem, plan dotyczący opisywanego rejonu uległ nieznacznym modyfikacjom. Między innymi wprowadzono minirondo, od którego dalszy ruch w stronę ul. Kwaśniewskiego będzie już dwukierunkowy. Minirondo umożliwi kierowcom wygodne nawracanie. Na wniosek Spółdzielni do przedstawionego obok projektu zostaną jeszcze wrysowane dodatkowe miejsca postojowe przy wieżowcach.

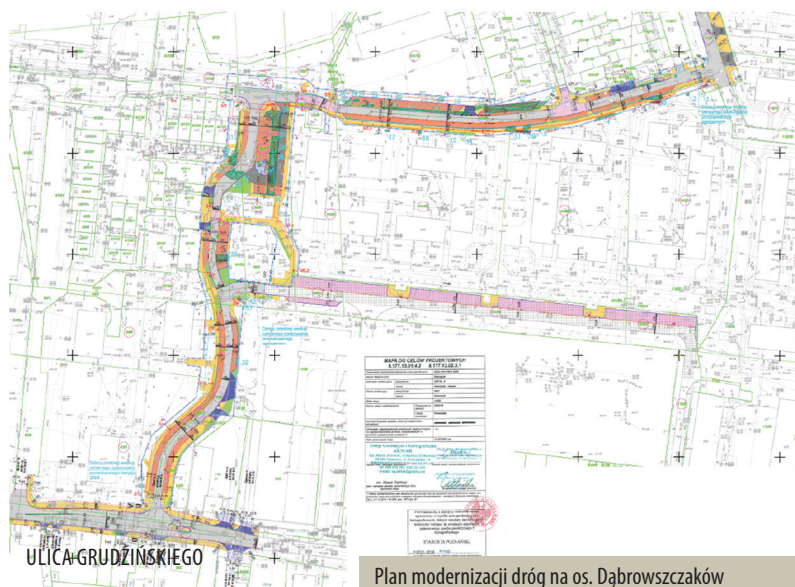
Na etapie ostatnich uzgodnień jest plan sytuacyjny rejonu od pętli autobusowej na os. Kościuszkowców w kierunku północnym. Termin umowy zakończenia prac projektowych to grudzień 2025 r.



Plan modernizacji dróg na os. Kościuszkowców



Przebudowa dróg od pętli na os. Kościuszkowców w kierunku północnym



Plan modernizacji dróg na os. Dąbrowszczaków

OSIEDLE DĄBROWSZCZAKÓW

Drugim etapem robót drogowych prowadzonych przez UMIG objęty zostanie obszar os. Dąbrowszczaków, od ul. Grudzińskiego do ul. Kwaśniewskiego, łącznie z drogą równoległą do ul. Grudzińskiego prowadzącą do os. Zygmunta III Wazy. Szacowany termin uzyskania decyzji pozwolenia na budowę dla tego etapu to czerwiec 2024 r. Prace rozpoczną się jednak nie wcześniej niż pod koniec 2025 r., gdyż ten etap będzie realizowany jako drugi.



Remont chodnika od budynku nr 2 na os. Dąbrowszczaków do ul. Grudzińskiego

Planuje się również rozbudowę skrzyżowania z ul. Grudzińskiego. Wybudowany ma zostać dodatkowy pas ruchu, będący lewoskrętem w kierunku os. Dąbrowszczaków – co powinno wpłynąć na udrożnienie ruchu w tym punkcie. Pozwolenie na budowę dla tego fragmentu powinno zostać uzyskane około października 2024 r.

Spółdzielnia i Urząd przewidują też remont chodnika, prowadzącego od bloku nr 2 do przejścia dla pieszych przy ul. Zamkowej i ul. Grudzińskiego. Chodnik ten jest mocno użytkowany przez mieszkańców i jest w coraz gorszym stanie technicznym.

Trwają jeszcze prace projektowe, związane z przebudową drogi osiedlowej wzdłuż budynków nr 2 i 3 na os. Dąbrowszczaków, w kierunku Szkoły Podstawowej nr 3, wraz z przebudową „Manhattanu” i terenu przy budynku nr 9. Termin zakończenia prac projektowych przewidywany jest na grudzień 2024 r. Rozpoczęcie przebudowy nastąpi nie wcześniej niż w roku następnym. Wstępny plan sytuacyjny zamieszczamy obok.

OSIEDLE CZWARTAKÓW

Przewidywane są przebudowy dróg prowadzących od deptaka w kierunku ul. Kwaśniewskiego, zgodnie z mapami, które już publikowaliśmy w „Informatorze Spółdzielczym” w styczniu 2023 r. Numer IS 01/246/2023 w wersji elektronicznej można obejrzeć na stronie internetowej Spółdzielni.



Przebudowa ulicy wzdłuż bloków na os. Dąbrowszczaków 2 i 3 oraz Manhattanu

Zarówno Urząd, jak i Spółdzielnia będą wykonywać prace na własnych, sąsiadujących ze sobą gruntach. Dominujące prace Urzędu dotyczyć będą głównych dróg i przylegających terenów, Spółdzielnia uzupełniająco zajmie się mniejszymi dojazdami i dojazdami pieszymi.

ZAŁOŻENIA FINANSOWE W BUDŻECIE MIASTA I WSTĘPNE PLANY INWESTYCYJNE:

- ▶ 2024 r. – 200 tys. zł – zakończenie prac projektowych, początek rozbudowy os. Kościuszkowców.
- ▶ 2025 r. – 1,5 mln zł – rozbudowa os. Kościuszkowców.
- ▶ 2026 r. – 2,0 mln zł – rozbudowa os. Dąbrowszczaków + „Manhattan”.
- ▶ 2027 r. – 2,0 mln zł – rozbudowa os. Czwartaków i Kościuszkowców + teren przy pętli autobusowej i drogi dojazdowe.

TRZY DOJŚCIA SCHODAMI DO JEZIORA SWARZĘDZKIEGO

1. W MARCU BR. ROZPOCZĘŁY SIĘ PRACE ZWIĄZANE Z REMONTEM SCHODÓW ŁĄCZĄCYCH ŚCIEŻKĘ SPACEROWĄ NAD JEZIOREM SWARZĘDZKIM Z CHODNIKIEM NA SKARPIE PRZY OS. KOŚCIUSZKOWCÓW WRAZ Z OŚWIETLENIEM

Prace wykonywane są przez Urząd Miasta i Gminy w Swarzędzu, jako zadanie realizowane z Budżetu Obywatelskiego. Przypomnijmy, że pomysłodawczynią i siłą napędową realizacji tej inwestycji była wiceprzewodnicząca Rady Miejskiej Wanda Konys, którą wsparła Spółdzielnia Mieszkaniowa w Swarzędzu. Na wykonanie inwestycji, ze względu na ukształtowanie terenu i prace projektowe, musieliśmy trochę poczekać, ale już za kilka miesięcy mieszkańcy będą mogli korzystać z nowego zejścia do jeziora.

W ramach prowadzonej inwestycji przewiduje się następujący zakres robót budowlanych:

- ▶ zabezpieczenie ciągłości ruchu rowerowego i pieszego na czas robót wraz z ewentualnymi objazdami,
- ▶ roboty przygotowawcze,



Nowymi schodami do Jeziora Swarzędzkiego zejdziemy już za kilka miesięcy

cd. ze str. 17

- ▶ usunięcie ziemi urodzajnej,
- ▶ rozebranie istniejących schodów,
- ▶ usunięcie dziko rosnącej roślinności (samosiejki),
- ▶ w razie konieczności przycięcia sanitarne istniejącego drzewostanu,
- ▶ zabezpieczenie istniejącej infrastruktury podziemnej,
- ▶ budowa schodów na skarpie umocnionej ażurową płytą betonową + poręcz + dwie lampy,
- ▶ roboty wykończeniowe i porządkowe,
- ▶ sporządzenie inwentaryzacji powykonawczej.

Roboty trwać mają około 5 miesięcy.
Koszt remontu wyniesie 982.770 zł.
Inwestycję wykona Przedsiębiorstwo Inżynieryjne MUR-BET Sp. z o.o.

2. Z BAZARU NA PRZYSTAŃ

Inwestycją, którą będzie realizowała Gmina w następnej kolejności, jest zejście z osiedla w stronę Jeziora Swarzędzkiego z poziomu targowiska do przystani. Inwestycja ta wymagała zmiany planu zagospodarowania przestrzennego, który już został zatwierdzony. Natomiast obecnie dopracowywany jest projekt oświetlonego zejścia schodami dla pieszych. Kolejnym krokiem Gminy będzie wystąpienie o pozwolenie na budowę.

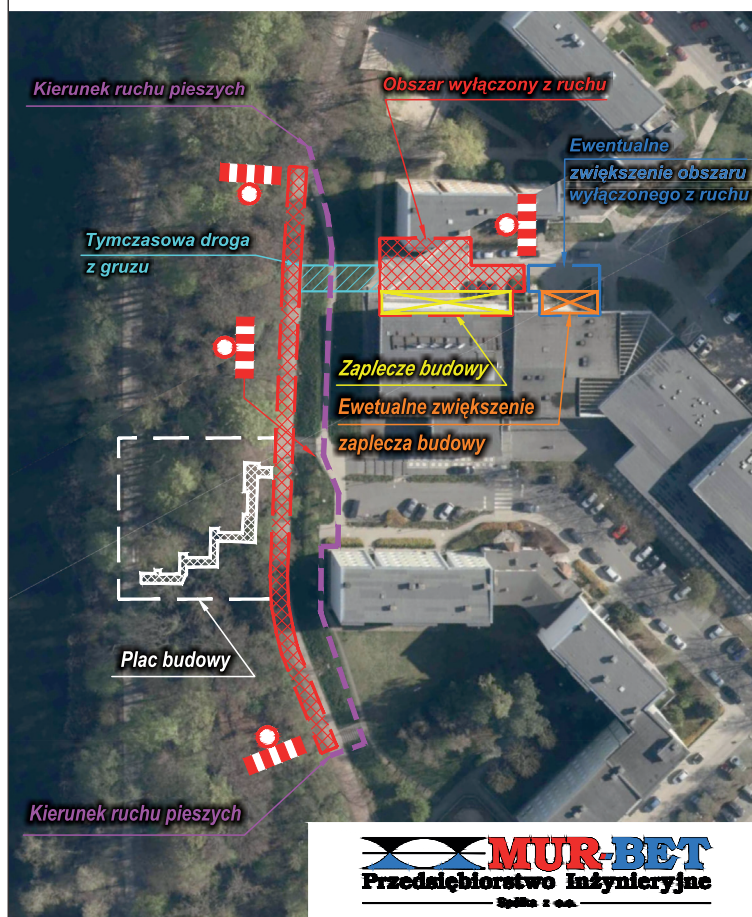
3. SCHODY, ZJAZD I GÓRKA SANECZKOWA

Kolejnym projektem lokalnym, który wiceprzewodnicząca Rady Miejskiej Wanda Konys wniosła do Budżetu Obywatelskiego Gminy Swarzędz na 2025 r., jest modernizacja trzeciego, wysuniętego najdalej na północ zejścia do Jeziora Swarzędzkiego. Projekt przewiduje:

- ▶ zgodny z obecnymi przepisami, łagodny zjazd dla osób niepełnosprawnych z obustronną balustradą i szorstką nawierzchnią (zejście miałyby zostać wydłużone i poprowadzone zygazkiem, bez konieczności wycinki drzew),
- ▶ usytuowanie obok zejścia bezpiecznej zjeżdżalni saneczkami z naturalnie położonej górki (obecnie w okresie zimowym dochodziło w tym miejscu do niebezpiecznych wypadków, z uwagi na brak zabezpieczenia przed posadowionymi na dole drzewami),

REMONT SCHODÓW ŁĄCZĄCYCH ŚCIEŻKĘ SPACEROWĄ NAD JEZIOREM SWARZĘDZKIM Z CHODNIKIEM NA SKARPIE PRZY OS. KOŚCIUSZKOWCÓW W SWARZĘDZU

ORGANIZACJA RUCHU NA CZAS BUDOWY



- ▶ rozwiązanie problemu wód deszczowych nachodzących na schody (przy silnych opadach po schodach spływał strumień, uniemożliwiający przejście),
- ▶ posadowienie ławeczki wraz z miejscem do zaparkowania wózka inwalidzkiego i koszem na odpady,
- ▶ zainstalowanie oświetlenia.

Dodać należy, że istniejące w tym miejscu zejście jest już mocno wykorzystywane i przestarzałe, a usytuowana przy schodach pochylnia dla wózków i osób niepełnosprawnych jest zbyt stroma i nie spełnia aktualnych norm.

Projekt będzie wspierany przez Spółdzielnię Mieszkaniową w Swarzędzu.

ZAGOSPODAROWANIE OBIEKTU NA OS. KOŚCIUSZKOWCÓW 13

W rozmowach ze Spółdzielnią oraz w czasie uroczystego posiedzenia Rady Nadzorczej Spółdzielni, przedstawiciele Urzędu Miasta i Gminy w Swarzędzu zadeklarowali zainteresowanie najmem dużych części nieużytkowanych powierzchni obiektu na os. Kościuszkowców 13. Piętro obiektu, na którym znajduje się sala kinowa po byłym kinie „Hollywood”, miałyby być przeznaczone na cele kulturalne, np. do ćwiczeń dla zespołów muzycznych. Natomiast część parteru, o powierzchni około 250 m², gdzie niegdyś znajdował się market, mogłaby zostać przeznaczona na centrum usług społecznych i przestrzeń „bez barier” dla seniorów. Burmistrz Marian Szkudlarek uzasadniał, że sołectwa mają swoje świetlice, będące miejscem spotkań i integracji. Przestrzeń na os. Kościuszkowców 13 mogłaby pełnić analogiczną rolę dla mieszkańców północnych osiedli mieszkaniowych. Natomiast dla osiedli południowych i centrum Swarzędza taka przestrzeń ma być wygospodarowana przy ul. Poznańskiej 25, gdzie powstaje ma nowoczesne Centrum Aktywności Seniora – z pracowniami tematycznymi, miejscem do prelekcji i szkoleń oraz z ogrodem społecznym. Po wybudowaniu tunelu z ul. Tysiąclecia do ul. Tabaki, mieszkańcy osiedli południowych mieliby wygodne dojście ścieżką pieszą lub rowerową.

Wracając do obiektu na os. Kościuszkowców 13 – odbyły się już kilkukrotne, wspólne oględziny obiektu przez pracowników oraz władze Spółdzielni i Urzędu Miasta. Plany stają się coraz konkretniejsze i bardziej szczegółowe. Wstępnie szacowane są koszty przywrócenia obiektu do użyteczności. Prawdopodobnie nastąpi próba sięgnięcia po środki zewnętrzne na ten cel.



Szanse na tchnięcie życia w nieużytkowane powierzchnie obiektu na os. Kościuszkowców 13

fot. arch. 2013 JC

PROGI ZWALNIAJĄCE NA UL. GRANICZNEJ

Jednym z wniosków ubiegłorocznego Walnego Zgromadzenia był montaż tzw. „poduszek berlińskich”, czyli uspokajających ruch progów wyspowych na ulicach z komunikacją miejską. Szerokość poduszki zmusza kierowców samochodów do przejechania przez nią przynajmniej kołami jednej strony pojazdu, natomiast umożliwia swobodny przejazd rowerzystom (obok) oraz autobusom (nad – bez najeżdżania kołami).

cd. ze str. 19

Od czasu złożenia i przegłosowania wniosku WZ, Gmina zamontowała dwa progi zwalniające na poziomie os. Mielżyńskiego i sklepu Biedronka. Montaż kolejnych poduszek na ul. Granicznej, po drugiej stronie ronda, wymaga wprowadzenia zmian w projektach organizacji ruchu oraz zatwierdzenia ich przez Starostwo Powiatowe. Wykonaniem projektu organizacji ruchu zajmuje się obecnie Spółdzielnia. Jeśli zostanie on zaakceptowany przez Starostwo, Gmina zrealizuje to zadanie.

CENTRUM REHABILITACJI + PLAC ZABAW

W marcu br. otwarte zostało Centrum Rehabilitacji i Terapii dla Dzieci Niepełnosprawnych, działające przy Szkole Podstawowej nr 3 na os. Czwartaków. W czteroskrzydłowym obiekcie odbywają się zajęcia rehabilitacyjne i terapeutyczne dla osób niepełnosprawnych, zarówno dzieci jak i dorosłych, m.in. podopiecznych Stowarzyszenia Przyjaciół Dzieci Specjalnej Troski im. Leszka Grajka. Koszt budowy, wraz z wyposażeniem, wyniósł 13 mln zł, z czego 11 mln zł Gmina uzyskała z Rządowego Funduszu Polski Ład.



fot. UMIG Swarzędz

To nie koniec inwestycji w tym rejonie. Pomiędzy szkołą a nowym centrum powstać ma integracyjny plac sportu i zabaw – z boiskiem, bieżnią, wielofunkcyjną klatką i zjeżdżalnią. Z nowego miejsca rekreacji korzystać będą zarówno uczniowie szkoły, jak i dzieci niepełnosprawne.



Koncepcja NUUA/ARCHITEKCI

PRZEBUDOWA UL. POLNEJ I UL. CIESZKOWSKIEGO WRAZ Z 3 RONDAMI

Ulica Cieszkowskiego stanowi dojazd do północnych osiedli mieszkaniowych oraz wyjazd z miasta. Jest jedną z najbardziej obciążonych ulic w Powiecie Poznańskim. Inwestycja, która obecnie jest częściowo w fazie przygotowywania dokumentacji i częściowo w fazie uzyskiwania pozwoleń na budowę, ma być prowadzona etapami i współfinansowana przez Starostwo Powiatowe oraz Gminę Swarzędz.

RONDO 1 - WRZESIŃSKA

Pierwszy etap inwestycji zacznie się na ul. Polnej, już od ul. Kościuszki, w okolicy szkoły i obok wiaduktu, następnie będzie przebiegał przez trasę 92 aż do ul. Wrzesińskiej, gdzie pomiędzy Cechem Stolarzy a Kauflandem powstanie pierwsze rondo (turbinowe, z dwoma pasami ruchu).

RONDO 2 - GRUDZIŃSKIEGO

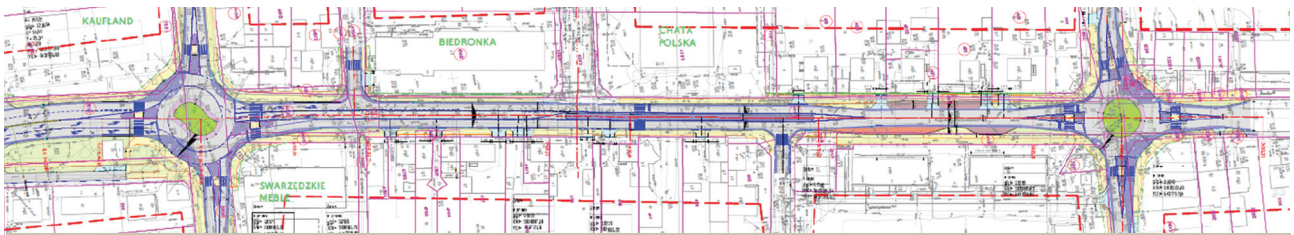
Drugi etap modernizacji rozpocznie się od ul. Cieszkowskiego i będzie wiódł w kierunku ul. Grudzińskiego (prowadzącej do Komisarjatu Policji), gdzie planowana jest budowa drugiego ronda.

RONDO 3 - CMENTARNA

Trzeci etap, dalej na północ aż do ul. Cmentarnej, gdzie powstanie trzecie rondo przy Eurohotelu.

Budowa rond doprowadzi do sytuacji, w której z ul. Cieszkowskiego nie będzie żadnych lewoskrętów, a użytkownicy drogi będą korzystać wyłącznie z prawoskrętów. Zmieni się przepustowość, będzie bezpieczniej i szybciej. Planowane jest również wybudowanie wysp spoczynkowych, pozwalających pieszym stanąć pomiędzy przeciwnymi pasami ruchu. W tym przypadku, będzie bezpieczniej i wygodniej.

Bardzo ważna jest możliwość objazdu w czasie budowy. Częściowo zrewitalizowane zostały boczne uliczki od ul. Cieszkowskiego. Gmina ma również gotowy projekt ul. Sołeckiej i otrzymała 3,5 mln zł dofinansowania na jej rozbudowę w ramach Rządowego Funduszu Rozwoju Dróg. Wyjazd ul. Sołecką byłby przy ETC.



ul. Cieszkowskiego - fragment inwestycji Wrzesińska-Grudzińskiego

BUDOWA TUNELU POD TORAMI, ŁĄCZĄCEGO UL. TYSIĄCLECIA Z UL. TABAKI

Zadanie wieloletnie, realizowane w latach 2017-2027. W 2024 r. zaplanowano kwotę 3 mln zł na dokończenie opracowania i rozliczenie dokumentacji, a także rozpoczęcie realizacji zadania. Obecnie Gmina czeka na niezbędne decyzje środowiskowe. Kolejnym krokiem będzie uzyskanie pozwolenia na budowę.

Tunel to wiele rozwiązań komunikacyjnych – jezdnia, trasa rowerowa, trasa piesza – która łączyć będzie centrum Swarzędza z osiedlami południowymi aż do ul. Tysiąclecia, gdzie na wysokości sklepu Aldi ma powstać rondo. Tunel będzie trzycią, bezkolizyjną przeprawą przez trasę kolejową w Swarzędzu. To skomplikowana, wielozadaniowa inwestycja, na której realizację Gmina będzie starała się pozyskać zewnętrzne środki finansowe.



Wizualizacja tunelu pod torami, łączącego ul. Tysiąclecia z ul. Tabaki

ŚCIEŻKA PRZY JEZIORZE SWARZĘDZKIM

Gmina Swarzędz planuje wydłużenie ścieżki rekreacyjnej wzdłuż Jeziora Swarzędzkiego. Docelowy zakres zadania zakłada początek tego etapu za Atrium (gdzie Gmina posiada własną działkę) aż do Młyna nad Cybiną przy ul. Sarniej w Poznaniu. Ścieżka ma być wyposażona w punkty widokowe (w tym wzniesiony taras ze spiralnymi schodami), miejsca odpoczynku oraz strefy aktywności sportowej i edukacyjnej. Trasa jest obecnie projektowana. Jest to zadanie wieloletnie, realizowane w latach 2023-2026.

W roku 2024 zabezpieczono w budżecie kwotę pół miliona złotych na rozpoczęcie realizacji zadania.



Fragment planowanej ścieżki rekreacyjnej

LINIA TRAMWAJOWA W SWARZĘDZU I NOWE AUTOBUSY ELEKTRYCZNE



foto. UMIG Swarzędz

Swarzędzki autobus elektryczny

Gmina opracowuje koncepcję i dokumentację związaną z budową linii tramwajowej ze Swarzędza do Poznania. Przystanek, wraz z nawrotką, znajdowałby się na wysokości Skansenu Pszczelarskiego. Natomiast kolejny przystanek przy zakładzie Volkswagen Poznań.

W marcu 2024 r. flotę swarzędzkiej komunikacji miejskiej zasilili trzy nowe (z pięciu zamówionych) 12-metrowe autobusy elektryczne, wraz z infrastrukturą do ładowania. Każdy autobus zmieści 82 pasażerów, w tym 31 pasażerów może podróżować na miejscach siedzących. Autobusy są wyposażone m.in. w WiFi i gniazda ładowania USB dla pasażerów.

PIŁKOCHWYTY NA OS. CZWARTAKÓW

Jednym z zadań przewidzianych do realizacji w 2024 r. jest wykonanie siatek zabezpieczających, tzw. piłkochwyty na boiskach na os. Czwartaków.

ŚCIEŻKA PIESZO-ROWEROWA PRZY OS. CEGIELSKIEGO

W związku z planowaną budową przejazdu pod tunelem z ul. Tysiąclecia do ul. Tabaki i ronda na wysokości sklepu Aldi, fragment ścieżki pieszo-rowerowej przy os. Cegielskiego zostanie nieco przesunięty i włączony do układu pieszo-rowerowego, prowadzącego docelowo aż do dworca kolejowego. Na ścieżce wykonane mają być również dodatkowe punkty świetlne w miejscach obecnie niedoświetlonych.

PARKING PRZY DWORCU OD STRONY POŁUDNIOWEJ

Kończy się rozbudowa parkingu na 48 miejsc dla mieszkańców południowej części Swarzędza, przy ul. Łąkowej. Kierowcy udający się w dalszą podróż pociągiem, będą mogli zostawiać samochód również od strony południowej, bez konieczności przejazdu na parkingi bezpośrednio przy budynku dworca. Koszt prac wraz z rozbiórką, budową jezdni i chodników, odwodnieniem terenu i oznakowaniem to 1,4 mln zł.

Opracowała JC

Spółdzielnia zlustrowana



20 lutego zakończyła się, trwająca blisko 5 miesięcy, lustracja pełna Spółdzielni Mieszkaniowej w Swarzędzu. Lustrator Związku Rewizyjnego Spółdzielni Mieszkaniowych RP skontrolował legalność, gospodarność i rzetelność działania Spółdzielni w latach: 2020, 2021, 2022. Szczegółowy zakres lustracji publikowaliśmy w grudniowym wydaniu „Informatora Spółdzielczego” (nr 04/249/2023).

Z lustracji sporządzony został obszerny, kilkusetstronicowy protokół. Spółdzielnia czeka obecnie na ocenę, wnioski i zalecenia polustracyjne ze Związku Rewizyjnego Spółdzielni Mieszkaniowych RP.

JC

Podpisanie przez Zarząd Spółdzielni Mieszkaniowej w Swarzędzu protokołu lustracji, sporządzonego przez lustratora ZRSM RP, pana Tadeusza Stefka.

Blankiety czynszowe W KOPERTACH

Zarząd Spółdzielni Mieszkaniowej w Swarzędzu, mając na uwadze ochronę danych osobowych mieszkańców, zdecydował że począwszy od marca 2024 r. blankiety czynszowe są kopertowane i w takiej formie dostarczane przez osoby upoważnione do skrzynek pocztowych mieszkańców, którzy nie zrezygnowali z papierowych blankietów opłat. Co ważne, na blankiecie opłat czynszowych figuruje informacja o saldzie, które wliczane jest do kwoty podlegającej wpłacie.

Na białej kopercie widoczne jest imię i nazwisko oraz adres osoby/osób, którym przysługuje prawo do lokalu, a także logo Spółdzielni Mieszkaniowej w Swarzędzu i jej dane adresowe.

Blankiety czynszowe będą przekazywane mieszkańcom w takiej formie w kolejnych miesiącach i latach. Prosimy, aby mieszkańcy spodziewali się tego rodzaju korespondencji ze Spółdzielni i zwracali uwagę na pocztę pojawiającą się w ich skrzynce.

NC, JC

Przypominamy, że rezygnując z otrzymywania papierowych blankietów opłat otrzymujesz bonifikatę w wysokości 5 zł miesięcznie.

Wniosek o rezygnacji z blankietów opłat można znaleźć na stronie internetowej Spółdzielni w zakładce DRUKI DO POBRANIA.
Adres e-mail: czynsze@sm-swarzedz.pl
tel. 61 64 69 243

Wzór koperty, w jakiej mieszkańcy otrzymują blankiety opłat:



Widoczna na wzorze koperty pieczętka z informacją dotyczącą pobierania opłat przez Pocztę Polską S.A. zgodnie z umową, nie dotyczy mieszkańców, których korespondencja będzie roznoszona do skrzynek pocztowych przez gospodarzy domów lub osoby upoważnione przez Spółdzielnię Mieszkaniową w Swarzędzu.

Obserwuj nas
na facebooku:

Spółdzielnia Mieszkaniowa w Swarzędzu

facebook

Terminy poborów krwi w Swarzędzu 2024

W 2024 r. Klub Honorowych Dawców Krwi PCK przy Spółdzielni Mieszkaniowej w Swarzędzu przeprowadził już dwie zbiórki krwi:
9 lutego na os. Mielżyńskiego
i 9 marca na os. Kościuszkowców.
Publikujemy listę pozostałych terminów.

Terminy poboru krwi:

OSIEDLE KOŚCIUSZKOWCÓW

Szkoła Podstawowa nr 4 – os. Kościuszkowców 4
w godz. 8:00-13:00 (soboty)
1 czerwca 2024 r. • 14 września 2024 r.
• 14 grudnia 2024 r.

OSIEDLE MIELŻYŃSKIEGO

Zespół Szkół nr 1 – os. Mielżyńskiego 5A
w godz. 8:30-13:30 (piątki)
10 maja 2024 r. • 27 września 2024 r.
• 22 listopada 2024 r.

ZALASEWO

Świetlica w Zalasewie – ul. Kórnicka 220
w godz. 8:30-13:30 (piątki)
Zbiórka stacjonarna – jest pomieszczenie
26 kwietnia 2024 r. • 23 sierpnia 2024 r.
• 25 października 2024 r. • 20 grudnia 2024 r.

Dodatkowe akcje przy imprezach okolicznościowych,
np. wg kalendarza imprez z UMiG w Swarzędzu

Z wyrazami szacunku
Zarząd i członkowie Klubu HDK PCK Swarzędz

OFERTA PRACY PRACOWNIK GOSPODARCZY

Miejsce pracy: SWARZĘDZ

SPÓŁDZIELNIA MIESZKANIOWA W SWARZĘDZU
POSZUKUJE OSOBY DO PRACY
NA STANOWISKO
PRACOWNIKA GOSPODARCZEGO.

Do obowiązków osoby zatrudnionej na tym stanowisku
będzie należeć między innymi:

- Utrzymanie porządku i czystości w częściach wspólnych budynków oraz na terenie zewnętrznym.
 - Pielęgnacja zieleni.
- Wykonywanie drobnych prac konserwacyjnych i porządkowych.

Oferujemy:

- Pracę jednozmianową w stałych godzinach
 - Stabilną pracę
 - Świadczenia socjalne

Osoby zainteresowane prosimy
o przesłanie swojego CV do 5.04.2024 r.
na adres mailowy: rekrutacja@sm-swarzedz.pl

lub dostarczenie do:

- DZIAŁU KADR (ul. Kwaśniewskiego 1,
62-020 Swarzędz, p. 209, 1 piętro).
- ADMINISTRACJI OSIEDLI
(os. Raczyńskiego 20, 62-020 Swarzędz).

Kandydaci zakwalifikowani
do rozmów indywidualnych,
o terminie spotkania zostaną
poinformowani telefonicznie lub e-mailem.

♦ ROLETY
♦ ŻALUZJE
♦ PLISY
♦ MOSKITIERY
♦ MARKIZY
ZABUDOWY
BALKONU
Ceny producenta!!!

„RAMZES” www.ramzes.info.pl
ul. Tortunia 26, Swarzędz, 601 48 34 10