



Informator

Numer: 04/253/2024
Październik 2024 r.

SPÓŁDZIELCZY

ISSN 1730-2951

BEZPŁATNY
MAGAZYN
INFORMACYJNY

SPÓŁDZIELNI MIESZKANIOWEJ W SWARZĘDZU

ZAGŁOSUJ

W REFERENDUM

KARTA DO GŁOSOWANIA

mięscowość i data _____

imię i nazwisko osoby posiadającej _____
tytuł prawny _____ - mieszkającego _____

W SPRAWIE _____
W BUDYŃ _____

1) Cotygodniowa opłata za czynsz (z wyjątkiem czynszu za opłatami: czynników), _____
2) Opłata mieszkaniowa _____
3) Cena obowiązkowa _____
4) Jedno mieszkanie _____

WYRAŻAM ZGODĘ

Kartę do głosowania można składać w:
- osobicie:
• w Administracji Osiedli Swarzędz-Północ
• w Administracji Osiedli Swarzędz-Południe
• w Sekretariacie Spółdzielni – ul. Kwaśniewskiego 1
- skanem na adres e-mail: referendum@sm-swarzedz.pl
- poprzez usługę „Zdalny Dostęp”: https://sol.sm-swarzedz.pl
- poprzez przekazanie / odbiór karty do głosowania

Referendum ustronie się za to, co najmniej 50% uprawnionych

Procedura ogólnospółdzielczego referendum została zatwierdzona uchwałą nr 014/2024 z dnia 27 kwietnia 2024 r. a administratorem danych osobowych jest Spółdzielnia Mieszkaniowa w Swarzędzu. Pełny obowiązek informacyjny dotyczący referendum należy do osoby posiadającej mieszkanie w Spółdzielni. Pełny obowiązek informacyjny dotyczący referendum należy do osoby posiadającej mieszkanie w Spółdzielni. Pełny obowiązek informacyjny dotyczący referendum należy do osoby posiadającej mieszkanie w Spółdzielni.

Spółdzielnia Mieszkaniowa w Swarzędzu

ul. Kwaśniewskiego 1
62-020 Swarzędz

tel. 61 817 40 11
tel. 61 817 40 61
zarzad@sm-swarzedz.pl
www.sm-swarzedz.pl

poniedziałek – 7.00-17.00
wtorek-czwartek – 7.00-15.00
piątek – 7.00-13.00

Administracja Osiedli Swarzędz-Południe

os. E. Raczyńskiego 20
62-020 Swarzędz

tel. 61 817 52 69
tel. 61 817 59 15
raczynskiego@sm-swarzedz.pl

Administracja Osiedli Swarzędz-Północ

ul. Gryniów 6
62-020 Swarzędz

tel. 61 817 43 22
tel. 61 64 69 252
gryniow@sm-swarzedz.pl

Informator Spółdzielczy

tel. 61 64 69 257
informator@sm-swarzedz.pl

Zdalny Dostęp

tel. 61 64 69 224
zdalnydostep@sm-swarzedz.pl

Centrum Monitoringu

tel. 61 817 36 15
tel. 61 64 69 251
czynne 24 h

KARTA DO GŁOSOWANIA NA OSTATNIEJ STRONIE

REFERENDUM OGÓLNOSPÓŁDZIELCZE

GŁOSOWANIE NA SPRZĄTANIE



Spółdzielnia Mieszkaniowa w Swarzędzu poddaje pod referendum przegłosowany przez mieszkańców wniosek Walnego Zgromadzenia, dotyczący wprowadzenia (bądź nie) kompleksowej usługi sprzątnięcia klatek schodowych we wszystkich administrowanych przez Spółdzielnię budynkach wielorodzinnych. Usługa kosztować ma 20 zł miesięcznie od mieszkania i definitywnie zdejmie z mieszkańców obowiązek sprzątnięcia klatek schodowych. Każda klatka schodowa i każdy wiatrołap będą sprzątane raz w tygodniu, a zakres czyszczenia jest szerszy niż samo tylko zamiatanie i mycie podłóg oraz stopni.

NARASTAJĄCY PROBLEM

Pokutująca od kilkadziesiąt lat zasada cotygodniowego sprzątnięcia klatki schodowej na swoim podestu i do piętra niżej, ma swoich zwolenników i przeciwników. Niegdyś grupa zwolenników i aktywnie sprzątających była bardzo liczna, tylko niekiedy zdarzały się wyjątki, manifestujące że „mają gdzieś”. Z biegiem lat, z tchnieniem nowych realiów, w wszechogarniającym braku czasu i wszędobylskim wpływem elektroniki, te proporcje uległy modyfikacji – na korzyść przeciwników. Efektem pogłębiających się zmian są coraz częściej trafiające do Spółdzielni Mieszkaniowej skargi i właśnie międzysąsiedzkie, dotyczące braku czynności związanych ze sprzątnięciem klatek schodowych. Brudne schody i brudne podesty, naprzemiennie z czystymi schodami i czystymi podestami, wyraźnie wskazują wchodzącemu, która kondygnacja dba, a która nie. W niektórych segmentach klatek schodowych nie było sprzątane latami, chyba że nad fragmentem schodów czy podestu zlitował się inny sąsiad, choć do jego obowiązków to nie należało.

WIELOLETNIE REGULACJE

Obowiązek cotygodniowego sprzątnięcia klatki schodowej przez mieszkańców wynika z Regulaminu Porządku Domowego Spółdzielni, zgodnie z którym: „Wszyscy użytkownicy lokali zobowiązani są do utrzymania czystości na klatkach schodowych poprzez cotygodniowe zamiatanie i mycie podestów kondygnacji, na której usytuowane jest wejście do lokalu oraz schodów i podestu do niższej kondygnacji wraz z myciem balustrad oraz lamperii, wg harmonogramu ustalonego przez mieszkańców sąsiednich lokali. Ponadto mieszkańcy zajmujący lokale parterowe zobowiązani są do utrzymania czystości również schodów na kondygnacji prowadzących do piwnic oraz wiatrołapów.”

Co ciekawe, niektórzy nowo wprowadzający się, zwłaszcza młodzi ludzie, są zszokowani lub nawet oburzeni, istnieniem takiego zapisu i nałożonym na nich obowiązkiem.

DOTYCHCZASOWE ROZWIĄZANIA

Zaskoczeni, zbuntowani lub po prostu nie mający czasu, mogli – i czasem korzystali – z odpłatnej oferty Spółdzielni Mieszkaniowej, w której za kwotę 49,20 zł miesięcz-

nie sprzątane było za nich. Mieszkający w spółdzielczych budynkach, obsługiwanych przez firmy zewnętrzne, również mieli możliwość zlecenia im sprzątnięcia, jednakże płacąc stawkę jeszcze wyższą niż ta Spółdzielni. W ten sposób obowiązek był spełniany, a mieszkaniec miał głowę wolną od problemu utrzymania czystości od swoich drzwi do piętra niżej. Rozwiązanie nie było jednak na tyle skuteczne, by usunąć problem. Mieszkaniec mógł skorzystać z usługi sprzątnięcia, ale Spółdzielnia nie miała prawa obarzyć go dodatkową opłatą, choćby na klatce się lepiło, a piasek chrzęścił pod butami przechodzących. Tego rodzaju sytuacje wywoływały uzasadnione oburzenie sprzątających, były przyczyną piętrzących się pretensji, niezadowolonia i kłótni międzysąsiedzkich w tle.

USŁUGA NA CZASIE

Współczesne budownictwo/środowisko deweloperskie, tworzące wspólnoty i wprowadzające zarządców wspólnot, w sposób radykalny wyeliminowało problem. Kupujących lub najmujących mieszkania nikt nie pyta, czy będą sprzątać klatkę schodową. Za czystość części wspólnych odpowiada zarządca i za tę usługę się płaci. Bez absorbowania czasu i energii mieszkańców, bez proszenia się, przypomnienia i nagabywania, by ktoś chwycił za szczotkę i mopa.

KONKURENCYJNA CENA

Idąc wzorem nowoczesnych rozwiązań oraz śladem przegłosowanego przez mieszkańców wniosku Walnego Zgromadzenia, Spółdzielnia Mieszkaniowa dokonała wstępnej analizy cenników usług firm sprzątających i wypracowała uśrednioną cenę dla ponad 200 budynków i ponad 500 klatek schodowych oraz odpowiadającej im ilości wiatrołapów, niezależnie od ich powierzchni i ilości lokali w pionie. Proponowana przez Spółdzielnię kwota wynosi 20 zł miesięcznie od mieszkania – i ani grosza więcej. Biorąc pod uwagę, że sprzątnięcie odbywać się będzie co tydzień, średnia kwota za jedno sprzątnięcie wiatrołapu i klatki schodowej od góry do dołu, wyniesie 5 zł od lokalu. Dodać należy, że analogiczne usługi w wielu weryfikowanych, okolicznych wspólnotach mieszkaniowych oscylują w granicach 30-40-50 zł miesięcznie – i więcej. Zaznaczyć należy

również, że proponowana przez Spółdzielnię kwota będzie obowiązywała w 2025 r. (o ile mieszkańcy wyrażą na to zgodę w referendum), gdyż na ten okres zostaną podpisane umowy z usługodawcami. Będzie to czas próby, kiedy zarówno mieszkańcy, jak i Zarząd i Rada Nadzorcza Spółdzielni będą oceniać efekty pracy firm sprzątających, z którymi zostaną podpisane umowy. W kolejnym roku usługa będzie na nowo weryfikowana i negocjowana przez Zarząd Spółdzielni, być może na dłuższy okres i z firmami, które zdadzą egzamin ze sprzątnia.

SZEROKI SERWIS

Co kryje się za pojęciem cotygodniowego, kompleksowego sprzątnia klatki schodowej i wiatrołapu? Branżowa firma, specjalizująca się w usługach sprzątnia, zajmie się wymiataciem piasku i kurzu z powierzchni i szpar, a także myciem na mokro podłóg oraz poziomych i pionowych elementów schodów. Z jednej i z drugiej strony czyszczone będą drzwi wejściowe na klatki schodowe. Poręcze będą wycierane do czysta. Skrzynki pocztowe zostaną przetarte z kurzu i ewentualnych zacieków. Ze ścian i sufitów znikną pajęczyny. Części wspólne będą czyste i zadbane.

CO, JEŚLI REFERENDUM BĘDZIE NA NIE?

Problem nadal pozostanie i będzie wymagał rozwiązania. Jeśli wspólny głos mieszkańców wypowie się negatywnie w sprawie wprowadzenia odpłatnego sprzątnia klatek schodowych solidarnie dla wszystkich mieszkańców (lokali), Zarząd Spółdzielni zaproponuje Radzie Nadzorczej wprowadzenie rozwiązania alternatywnego. Mianowicie, obowiązek sprzątnia nadal pozostałby po stronie mieszkańców. Natomiast dobrowolna dotychczas opłata „za mycie klatki schodowej”, wynosząca obecnie 49,20 zł miesięcznie, zostałaby w cenniku opłat zmieniona na opłatę obowiązkową za niesprzątnie klatki schodowej – w dotychczasowej wysokości. Z pewnością jednak byłaby wyższa niż wspomniana dobrowolna opłata znajdująca się obecnie w cenniku opłat. W ten sposób, osoby które będą samodzielnie dbać o czystość i porządek we wskazanych regulaminem częściach wspólnych, nie będą musiały obawiać się wprowadzenia jakiegokolwiek opłaty z tego tytułu. Natomiast osoby migające się z regulaminowymi obowiązkami, będą mogły stronić od sprzątnia dalej, bez konsekwencji dla reszty sąsiadów. Robota zostanie za nich wykonana odgórnie i odpłatnie.

Jeśli ktoś nie sprząta lub domyśla się, że jego entuzjazm w tym zakresie może spalić na panewce, warto rozważyć propozycję zawartą w referendumi. Niska cena 20 zł kształtowana jest dużą ilością klatek schodowych i czyszczonych powierzchni. Koszt usługi wybiórczej, nałożony za niesprzątnie, będzie przynajmniej trzy razy wyższy.

KTO MOŻE GŁOSOWAĆ?

Każda osoba posiadająca tytuł prawny do lokalu – prawo odrębnej własności, prawo własnościowe, prawo lokatorskie lub najmująca mieszkanie wyłącznie od Spółdzielni

Mieszkaniowej. Jeśli współwłaściciele jest kilku, głosuje którykolwiek z nich. Podstawowa zasada brzmi: jeden głos na jeden lokal.

JAK ODDAĆ GŁOS?

Wypisując kartę, znajdującą się na ostatniej stronie „Informatora Spółdzielczego” i przekazując ją do administracji osiedli, sekretariatu Spółdzielni lub pracowników Spółdzielni, odbierających karty bezpośrednio z mieszkań (w godzinach porannych i popołudniowych).

Można też przesłać zdjęcie lub skan wypełnionej karty na adres e-mailowy: referendum@sm-swarzedz.pl

Użytkownicy Zdalnego Dostępu mogą zagłosować logując się w usłudze, wybierając zakładkę REFERENDUM (gdzie znajdą informacje oraz formularz głosowania) i klikając wybraną przez siebie opcję.

Informacje o referendumi dostępne są w mediach spółdzielczych oraz na klatkach schodowych. Oprócz karty zamieszczonej w niniejszym wydaniu „Informatora Spółdzielczego”, mieszkańcy otrzymają również kartę dołączoną do blankietu opłat. Dla odwiedzających Spółdzielnię, karty będą dostępne w sekretariacie oraz w administracjach osiedli. Preferujący kontakt elektroniczny, mogą pobrać kartę ze strony internetowej Spółdzielni.

Głosowanie w referendumi trwa do końca listopada.

Wypełnij kartę na ostatniej stronie Informatora.

Jeden głos na jeden lokal.

Zaznacz znakiem graficznym wybraną przez siebie odpowiedź.

Procedura głosowania znajduje się na przedostatniej stronie Informatora.

Prosimy mieszkańców o wypowiedzenie się poprzez wybór preferowanej opcji.

**20 ZŁ
ZA MINIMUM
4 SPRZĄTANIA
NA MIESIĄC**

ULICA GŁĘBOKA

DACH I PRACE MALARSKO-TYNKARSKIE

Spółdzielnia zakończyła kompleksowy remont pokrycia dachu nad budynkiem głównym przy ul. Głębokiej 4 w Poznaniu. W nieruchomości zostały też przeprowadzone prace związane z malowaniem części wspólnych – wiatrołapu i przejścia na podwórze, a także z naprawą części tynków zewnętrznych.

ML



for. Administracja Osiedli Swarzędz-Południe



Informator Spółdzielczy
Spółdzielni Mieszkaniowej w Swarzędzu

Redaktor naczelny: Joanna Całka

Współpraca: Maciej Kłapa, Tomasz Kosmatka,
Mateusz Leimann, Hubert Łuczak,
Marcin Połczyński, Katarzyna Robakowska,
Piotr Szaroleta, Rafał Szaroleta.

Opracowanie graficzne:
Witold Adamski
tel. +48 602 35 72 82 ■ www.s33.pl



STUDIO33

Druk:



IKOGRAF Rafał Sowa
ul. Nałęczowska 70 | 60-472 Poznań
tel. 61 842 08 54 | biuro@ikograf.eu

Nakład: 6100 szt.

Redakcja:
ul. Kwaśniewskiego 1, 62-020 Swarzędz
pokój 207
tel. +48 61 64 69 257
informator@sm-swarzedz.pl

OSIEDLE DĄBROWSZCZAKÓW

W KOLORACH KAWY Z MLEKIEM

Było zielono i białe – jest białe i jasnobezowe. Nowa kolorystyka ścian klatki schodowej na wszystkich piętrach wieżowca nr 5 na os. Dąbrowszczaków. Prace malarskie zostały zakończone. Jest czysto i świeżo.

JC



22 sierpnia 2024



11 września 2024

fot. M. Polczyński, P. Szarolera

ANTONINEK

CHODNIK I INNE UDOGODNIENIA

We wrześniu br. wykonana została budowa chodnika wzdłuż ul. Mścibora w Antoninku, realizowana przez Miasto Poznań. W ślad za wykonaną inwestycją i dzięki wcześniejszym ustaleniom pomiędzy Spółdzielnią a poznańskim urzędem, w październiku Spółdzielnia Mieszkaniowa rozpoczęła remont ciągu pieszego w granicach spółdzielczej nieruchomości, wraz z instalacją nowej bramy wjazdowej na parking, postawieniem płotu od strony ul. Mścibora i montażem nowej lampy parkowej.

JC



fot. T. Kosmatka

OSIEDLOWY MONITORING

NOWE MODELE KAMER

W lipcu Spółdzielnia Mieszkaniowa w Swarzędzu wymieniła 8 kamer w systemie monitoringu spółdzielczego. Starsze modele kamer zostały zastąpione nowymi obrotowymi kamerami, przeznaczonymi do monitorowania dużych obszarów i odległych obiektów, z wysoką jakością obrazu w dzień i w nocy (kamery są wyposażone w noktowizor) oraz z funkcją zoomu. Nowe modele kamer funkcjonują na osiedlach: Cegielskiego, Raczyńskiego, Kościuszkowców oraz Zygmunta III Wazy.

Jednocześnie, wymieniona została stacja monitoringowa, znajdująca się w Centrum Monitoringu przy siedzibie Spółdzielni Mieszkaniowej (ul. Kwaśniewskiego 1), służąca do wyświetlania obrazów z kamer i odtwarzania zapisów. Pracownicy Centrum Monitoringu dysponują teraz większą ilością punktów podglądowych do jednoczesnej kontroli obrazu z wielu źródeł.

Jeszcze w tym roku system spółdzielczego monitoringu wizyjnego zostanie powiększony o 1 nowy punkt obserwacyjny na os. Kościuszkowców. Zarząd Spółdzielni planuje też kolejne nowe punkty montażu kamer w przyszłym roku.

Przypominamy, że pod koniec ubiegłego roku nowe kamery pojawiły się na os. Władysława IV, jak również znajdują się w 6 instalowanych właśnie windach w wieżowcach na os. Dąbrowszczaków nr 6, 7 i na os. Czwartaków nr 19 – pierwsza kamera została uruchomiona w „szóstce” w październiku br.



Jedna z wymienionych, nowych kamer na os. Kościuszkowców

Starszy model kamery na os. Kościuszkowców



Spółdzielcze Centrum Monitoringu – 29.07.2024

JC

for. JC

POLSKI KOMITET POMOCY SPOŁECZNEJ

Zarząd Miejsko-Gminny w Swarzędzu, os. Kościuszkowców 26
PRZYJMUJE DLA PODOPIECZNYCH

ODZIEŻ, ZABAWKI ORAZ SPRZĘT GOSPODARSTWA DOMOWEGO

w poniedziałki w godz. 8:00 - 8:30, we wtorki i środy w godz. 16:30 - 18:30, w czwartki w godz. 9:00 - 13:00, w piątki i soboty w godz. 8:00 - 8:30

ŻYWNOSĆ UNIJNA

w środy w godz. 17:00 - 18:30, w czwartki w godz. 9:30 - 13:00

w siedzibie: os. Kościuszkowców 26 (w piwnicy, po schodkach w dół)

TELEFONY KONTAKTOWE: 506 067 287 ■ 888 507 012





KORZYSTNA UMOWA

TAŃSZY ZAKUP PRĄDU

Informujemy, że Spółdzielnia Mieszkaniowa w Swarzędzu zawarła aneks do umowy zakupu energii elektrycznej, dostarczanej do latarni parkowych na osiedlu w Antoninku oraz do spółdzielczych budynków biurowych, na rok 2025. Na mocy tej umowy, cena energii elektrycznej w roku 2025 będzie niższa o 14% w porównaniu do obecnych stawek.

Hubert Łuczak
Dział Ekonomiczny

OSIEDLE DZIAŁYŃSKIEGO

BALKONY JAK NOWE

Spółdzielnia Mieszkaniowa zakończyła remont balkonów w budynku na os. Działyńskiego 1D w Swarzędzu. To kolejny pion balkonów wyremontowany w ciągu ostatnich kilku lat.

Zakres prac obejmował:

- wymianę hydroizolacji płyt balkonowych,
- obróbki blacharskie,
- malowanie balustrad,
- wykonanie nowej warstwy wierzchniej posadzki.

ML



OSIEDLE KOŚCIUSZKOWCÓW

CZYSTO, SCHLUDNIE I BEZPIECZNIE

Spółdzielnia Mieszkaniowa zakończyła i odebrała tegoroczne prace związane z remontem chodników przy budynkach na os. Kościuszkowców 29-32. Stare, nierówne już ciągi piesze i schody zostały zastąpione nowymi chodnikami i schodami wykonanymi z kostki brukowej.

JC



1 lipca 2024



1 lipca 2024



1 lipca 2024



9 lipca 2024



9 lipca 2024



11 lipca 2024



11 lipca 2024



22 sierpnia 2024



22 sierpnia 2024



22 sierpnia 2024



22 sierpnia 2024



22 sierpnia 2024



22 sierpnia 2024

DWIE NOWE ALTANY

W poprzednim, czerwcowym wydaniu „Informatora Spółdzielczego” pisaliśmy o przeprowadzonych rozbiórkach dwóch starych wiat śmietnikowych przy budynkach na os. Zygmunta III Wazy 1 oraz na os. Dąbrowszczaków 5-6. Informowaliśmy również, że w tych miejscach zamontowane zostaną nowe altany.

Poniżej pokazujemy efekt opisanych wyżej prac:



os. Dąbrowszczaków



os. Zygmunta III Wazy

foto: M. Klapa

OSIEDLE DĄBROWSZCZAKÓW

CZWÓRKA – NIE TA SAMA

Spółdzielnia Mieszkaniowa zakończyła prace malarskie w budynku na os. Dąbrowszczaków 4 w Swarzędzu. Wraz z malowaniem klatek schodowych, wykonane zostały roboty towarzyszące:

- ▶ wymiana oświetlenia,
- ▶ wymiana tablic i spisów lokatorów,
- ▶ wymiana drzwi piwnicznych,
- ▶ wymiana bramofonów,
- ▶ malowanie słupów wiatrołapów,
- ▶ remont daszków wiatrołapów.

MP



os. Dąbrowszczaków 4 - 22 sierpnia 2024



foto: M. Polczyński, P. Szaroleta

NIEPROSZONY GOŚĆ

Od czasu do czasu, mimo cyklicznie wykonywanej, obowiązkowej deratyzacji, na niektórych nieruchomościach spółdzielczych zostaje stwierdzona obecność szczurów. W związku z tym, zwracamy się do Państwa z apelem o:



SZCZELNE ZAMYKANIE KLAP

pojemników na odpady i niepozostawianie odpadów poza kontenerami.



NIEDOKARMIANIE

dziko żyjącego ptactwa i zwierząt w pobliżu budynków.



NIEWYRZUCANIE

resztek jedzenia do instalacji kanalizacyjnej.

Dokarmianie zwierząt w bliskiej odległości od budynków oraz ułatwianie dostępu do pokarmu przyczynia się do wzrostu populacji gryzoni i znacznie ogranicza skuteczność akcji deratyzacyjnych.

Najskuteczniejszą metodą zahamowania rozrostu stada oraz przeciwdziałania konsekwencjom, w postaci bytowania i późniejszego pozbywania się gryzoni, jest trójstopniowa koordynacja działań – Spółdzielni Mieszkaniowej, mieszkańców oraz służb miejskich. Stosowanie się do wyżej wymienionych trzech zaleceń, jest wystarczające w zakresie możliwości mieszkańców.

Administracja Osiedli, JC

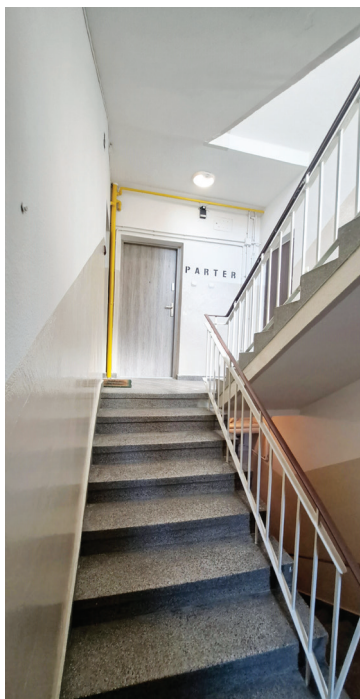
CZERWONAK

JASNO I ŚWIEŻO W WIEKOWYM BUDYNKU

W sierpniu Spółdzielnia Mieszkaniowa zakończyła prace związane z malowaniem klatek schodowych w budynku przy ulicy Gdyńskiej 122 w Czerwonaku. Oprócz oczyszczenia, wyrównania i przemalowania powierzchni ścian i sufitów, odświeżenie wnętrza polegało także na malowaniu balustrad schodowych oraz wymianie okładzin poręczowych.

Kilka miesięcy wcześniej Spółdzielnia wymieniła w tym budynku oświetlenie klatek schodowych na oświetlenie automatyczne – energooszczędne.

ML, JC



for. M. Leimann



CZEKAMY NA OFERTY W ZAKRESIE WYKONANIA PRAC

Spółdzielnia Mieszkaniowa w Swarzędzu
oczekuje na oferty na wykonawstwo
w roku 2025 następujących prac:

- ▶ Kontrola stanu technicznego budynków: roczna i 5-letnia (część budowlana i część instalacyjna).
- ▶ Kontrola stanu technicznego przewodów kominowych (dymowych, spalinowych i wentylacyjnych).
- ▶ Kontrola instalacji gazowych.
- ▶ Badanie instalacji elektrycznej i piorunochronnej.
- ▶ Konserwacja domofonów.
- ▶ Konserwacja urządzeń kotłowni gazowych.
- ▶ Czyszczenie przewodów kominowych.
- ▶ Roboty zieleniarskie.
- ▶ Roboty malarskie.
- ▶ Roboty ogólnobudowlane.
- ▶ Roboty dekarские.
- ▶ Pełnienie funkcji inspektora nadzoru inwestorskiego.
- ▶ Nadzór nad kształtowaniem i pielęgnacją terenów zielonych.
- ▶ Wymiana wodomierzy i ciepłomierzy.
- ▶ Prace związane z deratyzacją, dezynsekcją, dezynfekcją w budynkach i na terenach zewnętrznych.

Oferty należy składać w sekretariacie Zarządu
(ul. Kwaśniewskiego 1, 62-020 Swarzędz)
lub na adres poczty elektronicznej:
raczynskiego@sm-swarzedz.pl
lub gryniow@sm-swarzedz.pl

w terminie do 22 listopada 2024 r.

Szczegółowe informacje można uzyskać
w Administracjach Osiedli Spółdzielni Mieszkaniowej:

- ▶ os. Raczyńskiego 20, tel. **61 817 52 69**
- ▶ ul. Gryniów 6, tel. **61 817 43 22**

ZASADY WSPÓŁPRACY:

Spółdzielnia wybierze w konkursie ofert kilka firm, w każdym z wymienionych wyżej zakresów prac. Przystępując do wykonania konkretnych robót w danej nieruchomości, Spółdzielnia każdorazowo wystąpi do wybranych wcześniej firm o wykonanie kosztorysu ofertowego na określony zakres prac. Po zweryfikowaniu przedstawionych kosztorysów, zaproponowanych przez wykonawcę terminów realizacji oraz jakości zrealizowanych dotychczas robót, następować będzie komisyjny wybór oferenta.

OSIEDLE DĄBROWSZCZAKÓW

NOWE, POJEMNIEJSZE WINDY

Wraz z początkiem października, mieszkańcy z wieżowców na osiedlu Dąbrowszczaków 6 i 7 zaczęli korzystać z pierwszych dwóch nowych wind, zainstalowanych w ich budynkach w ramach zadania: „Wymiana 6 dźwigów osobowych na urządzenia spełniające wymogi standardów dostępności dla polityki spójności na lata 2021-2027 w 3 budynkach mieszkalnych wielorodzinnych położonych w Swarzędzu na os. Dąbrowszczaków nr 6, 7 i na os. Czwartaków nr 19.”

Szyby wind zostały dostosowane w taki sposób, aby zainstalować dźwigi odpowiadające potrzebom osób niepełnosprawnych. Windy są trochę pojemniejsze niż poprzednie i pomieszczą 8 osób.

Jednocześnie rozpoczęły się prace związane z wymianą dwóch kolejnych wind we wspomnianych wyżej wieżowcach. Kontynuowana jest również wymiana wind w budynku na os. Czwartaków 19.

JC





Spółdzielnia Mieszkaniowa w Swarzędzu oczekuje na oferty na wykonawstwo w roku 2025 następujących robót konserwacyjnych:

- ▶ Konserwacja instalacji wod.-kan.-gaz.-co.
- ▶ Konserwacja instalacji elektrycznych.
- ▶ Roboty ślusarskie.
- ▶ Utrzymanie czystości na terenach zewnętrznych i w budynkach.
- ▶ Konserwacja urządzeń dźwigowych.

Oferty należy składać w sekretariacie Zarządu (ul. Kwaśniewskiego 1, 62-020 Swarzędz) lub na adres poczty elektronicznej: raczynskiego@sm-swarzedz.pl lub gryniow@sm-swarzedz.pl w terminie do 22 listopada 2024 r.

Szczegółowe informacje można uzyskać w Administracjach Osiedli Spółdzielni Mieszkaniowej:

- ▶ os. Raczynskiego 20, tel. **61 817 52 69**
- ▶ ul. Gryniów 6, tel. **61 817 43 22**

CZEKAMY NA OFERTY W ZAKRESIE KONSERWACJI

ZASADY WSPÓŁPRACY:

Każda roboczogodzina przepracowana w celu usunięcia usterek bądź zabezpieczenia awarii, w celu bezpiecznej eksploatacji nieruchomości zarządzanych przez Spółdzielnię, będzie ewidencjonowana w systemie elektronicznym SOL. Wykonanie prac będzie zatwierdzane przez pracowników Działu Technicznego Administracji Osiedli, gospodarzy domu lub bezpośrednio przez osobę zgłaszającą problem z właściwym funkcjonowaniem instalacji znajdujących się w jego mieszkaniu lub budynku. Zasady te dotyczyć będą instalacji elektrycznej, instalacji gazowej, centralnego ogrzewania, wody i kanalizacji oraz drobnych napraw budowlanych. Wynagrodzenie konserwatorów będzie wynikać z sumy dwóch składników. Pierwszym składnikiem będzie iloczyn przepracowanych godzin i umownej stawki za roboczogodzinę. Natomiast drugim będzie stała kwota, zależna od ilości m² obsługiwanej powierzchni użytkowej mieszkań i lokali. Odpowiedzialność Spółdzielni za bezawaryjne działanie ww. instalacji wynika wprost z obowiązującego Regulaminu rozdziału obowiązków w zakresie napraw wewnątrz lokali. Regulamin dostępny jest na stronie internetowej Spółdzielni i reguluje zakres obowiązków leżących po stronie Spółdzielni oraz po stronie lokatora.



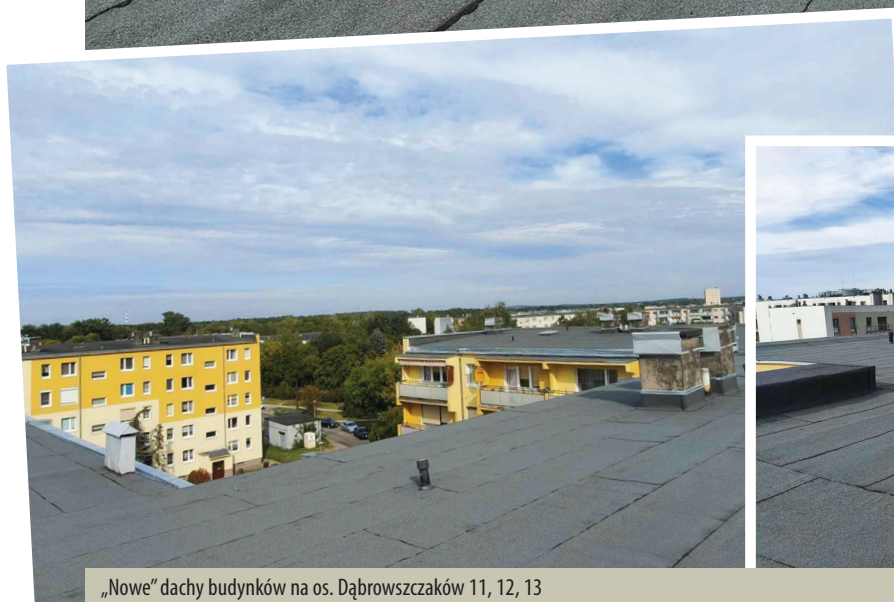
3 października 2024 - uruchomienie pierwszych wind

OSIEDLE DĄBROWSZCZAKÓW

DACHY NA DESZCZOWĄ POGODĘ

Zwłaszcza podczas obfitych opadów deszczu i topniejącego śniegu nieocenione są zalety szczelnego pokrycia dachowego. W czerwcu br. informowaliśmy na łamach „Informatora Spółdzielczego” o prowadzonych przez Spółdzielnię pracach dekarских, w tym m.in. o remontach dachów wykonywanych w budynkach na os. Dąbrowszczaków 11, 12 i 13. Prace zostały zakończone w sezonie wakacyjnym, a dziś pokazujemy ich efekt końcowy.

JC



„Nowe” dachy budynków na os. Dąbrowszczaków 11, 12, 13

fot. Archiwum Administracji Osiedli Swarzędz-Północ

ULICA WARSZAWSKA

REMONT BALKONÓW

W okresie wakacyjnym przeprowadzone zostały prace związane z remontem części balkonów w budynku przy ul. Warszawskiej 81-83-85 w Poznaniu.

ML



ul. Warszawska – lipiec 2024



ul. Warszawska – sierpień 2024



OFERTA PRACY

PRACOWNIK GOSPODARCZY

Miejsce pracy: SWARZĘDZ

Spółdzielnia Mieszkaniowa w Swarzędzu
poszukuje osoby do pracy
na stanowisko pracownika gospodarczego.

**Do obowiązków osoby zatrudnionej
na tym stanowisku będzie należeć między innymi:**

- ▶ Utrzymanie porządku i czystości w częściach wspólnych budynków oraz na terenie zewnętrznym.
- ▶ Pielęgnacja zieleni.
- ▶ Wykonywanie drobnych prac konserwacyjnych i porządkowych.

Oferujemy:

- ▶ Pracę jednozmianową w stałych godzinach.
- ▶ Stabilną pracę.
- ▶ Świadczenia socjalne.

**Osoby zainteresowane prosimy
o przesłanie swojego CV
do dnia 30.11.2024 r.**

na adres mailowy:

rekrutacja@sm-swarzedz.pl

lub dostarczenie do:

- ▶ **DZIAŁU KADR** (ul. Kwaśniewskiego 1, 62-020 Swarzędz, p. 209, 1 piętro).
- ▶ **ADMINISTRACJI OSIEDLI POŁUDNIE** (os. Raczyńskiego 20, 62-020 Swarzędz).
- ▶ **ADMINISTRACJI OSIEDLI PÓŁNOC** (ul. Gryniów 6, 62-020 Swarzędz).

Kandydaci zakwalifikowani do rozmów indywidualnych, o terminie spotkania zostaną poinformowani telefonicznie lub e-mailem.

Administratorem danych osobowych jest Spółdzielnia Mieszkaniowa w Swarzędzu z siedzibą przy ul. Kwaśniewskiego 1, 62-020 Swarzędz. Pełny obowiązek informacyjny Rozporządzenia Parlamentu Europejskiego i Rady (UE) 2016/679 z dnia 27 kwietnia 2016 r. w sprawie ochrony osób fizycznych w związku z przetwarzaniem danych osobowych i w sprawie swobodnego przepływu danych oraz uchylenia dyrektywy 95/46/WE znajduje się na stronie internetowej https://sm-swarzedz.pl/strony/pokaz/226/obowiazek_informacyjny

POZNAŃ

UTWARDZONE MIEJSCA POSTOJOWE

W rejonie poznańskim, wykonane zostały prace drogowe związane z utwardzaniem nawierzchni postojowych i naprawą nawierzchni pieszych w dwóch nieruchomościach. I tak:

- Poznań, ul. Chwaliszewo 17-23 – utwardzona została część nawierzchni podwórza (pod miejsca do parkowania) oraz naprawiona zapadnięta nawierzchnia chodnika przed wejściami do budynku.
- Poznań, ul. Leszka 66 – utwardzona została nawierzchnia ogrodzonego parkingu płatnego.

Nadto, we wrześniu br. rozpoczęła się budowa chodnika wzdłuż ul. Mścibora w Antoninku, realizowana przez Miasto Poznań. Po zakończeniu tej inwestycji, Spółdzielnia przystąpiła do: zainstalowania nowej bramy wjazdowej na parking, postawienia płotu od strony ul. Mścibora, montażu nowej lampy parkowej oraz remontu ciągu pieszego. Zobacz zdjęcia na str. 5.

ML, JC



ul. Chwaliszewo



ul. Chwaliszewo



ul. Leszka

foto: Administracja Osiedli Swarzędz-Południe

OSIEDLE CEGIELSKIEGO

TERMOIZOLACJA 2 BUDYNKÓW

Ku końcowi zbliżają się prace związane z termomodernizacją dwóch budynków na os. Cegielskiego 21 i 22. Wykonawca docieplił i pomalował najpierw elewacje frontowe. Następnie roboty prowadzone były od strony podwórza. Zgodnie z umową czas realizacji zadania wyznaczony jest na koniec października. Inwestycja uczestniczy w „Programie Termo” Banku Gospodarstwa Krajowego (BGK) w Warszawie.

JC



foto: R. Szaroleta

OSIEDLA PÓŁNOCNE

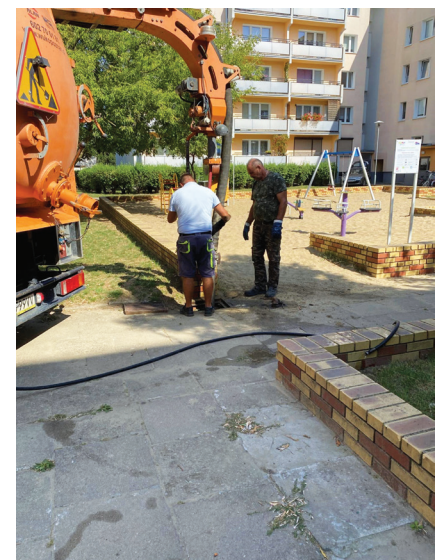
CZYSZCZENIE HYDRODYNAMICZNE

Sprawne i drożne studzienki oraz instalacje kanalizacji deszczowej na os. Dąbrowszczaków, os. Czwartaków, przy ul. Gryniów oraz w wybranych punktach na os. Zygmunta III Wazy to rezultat prac przeprowadzonych na tych osiedlach w lipcu i sierpniu br.

Bezinwazijną dla środowiska metodą hydrodynamiczną, z użyciem pompy wysokociśnieniowej WUKO, wytłoczono z podziemnych rur i wpustów m.in. zabawki, puszki, butelki plastikowe, sztućce, kamienie, pręty, gałęzie, pety papierosów i wiele innych odpadów.

Utrzymana w należyтым stanie kanalizacja deszczowa, pozbawiona zatorów, zanieczyszczeń i osadów, została przygotowana do odprowadzania nawet obfitych opadów atmosferycznych.

JC



OSIEDLA POŁUDNIOWE

KONTROLE POMIESZCZEŃ PIWNICZNYCH

Pod koniec sierpnia br. Straż Pożarna skontrolowała pomieszczenia piwniczne w jednym z budynków wielorodzinnych na os. Raczyńskiego. Kontrola wywołana została zgłoszeniem o pojemnikach przechowywanych w piwnicy budynku, które wpłynęło do Spółdzielni Mieszkaniowej w Swarzędzu.

W wyniku przeprowadzonej kontroli, Straż Pożarna nie stwierdziła obecności substancji niebezpiecznych pożarowo w pojemnikach plastikowych. Natomiast w piwnicy znaleziono ponad 30 kartuszy gazowych, które nakazano mieszkańcowi zlikwidować. Mieszkaniec został też poinstruowany, aby posprzątać bałagan i utrzymywać porządek w piwnicy.

We wrześniu Straż Pożarna kontynuowała kontrolę spółdzielczych pomieszczeń piwnicznych w pozostałych budynkach na osiedlach południowych: Cegielskiego, Raczyńskiego i Działyńskiego. Następnie sprawdzone zostały piwnice w Kostrzynie. Jak zapowiadają Strażacy, rewizja piwnic w budynkach na osiedlach północnych jest kolejnym etapem ich działań.

JC



fot. Administracja Osiedli Swarzędz-Południe

Na kanwie wydarzeń, które w sierpniu miały miejsce w Poznaniu przy ul. Kraszewskiego 12 (spalona kamienica), przypominamy fragmenty zapisów spółdzielczego Regulaminu Porządku Domowego i odwołujemy się do zdrowego rozsądku każdego mieszkańca podejmującego decyzję o rodzaju przedmiotów, które trafiają do najniższej kondygnacji budynku.

REGULAMIN PORZĄDKU DOMOWEGO SPÓŁDZIELNI MIESZKANIOWEJ W SWARZĘDZU (wybrane fragmenty)

5. OBOWIĄZKI UŻYTKOWNIKÓW LOKALI MIESZKALNYCH:

c) Utrzymanie lokalu oraz przynależnych do niego pomieszczeń piwnicznych, gospodarczych, garaży, balkonów, loggii i tarasów we właściwym stanie sanitarnym i porządkowym.

6. ZASADY KORZYSTANIA Z POMIESZCZEŃ PRZYNALEŻNYCH DO LOKALU, POMIESZCZEŃ WSPÓLNYCH ORAZ TERENÓW ZEWNĘTRZNYCH:

6.4 Komórki piwniczne.

6.4.1 POSTANOWIENIA OGÓLNE I SPOSÓB KORZYSTANIA.

- a) Komórki piwniczne znajdujące się w budynkach służą wyłącznie do przechowywania rzeczy własnych mieszkańca.
- b) Drzwi do komórek piwnicznych powinny być oznaczone numerem lokalu, do którego przynależą. Obowiązek ich oznakowania spoczywa na użytkowniku komórki.
- c) W komórkach piwnicznych w szczególności zabrania się:
 - ▶ hodowli, dokarmiania i przetrzymywania zwierząt,
 - ▶ prowadzenia działalności usługowej lub produkcyjnej,
 - ▶ wykonywania napraw,
 - ▶ wykonywania prac warsztatowych,

- ▶ używania otwartego ognia,
- ▶ montażu gniazd elektrycznych, przyłączy wodociągowych lub/i podejść kanalizacyjnych,
- ▶ przechowywania: cennych przedmiotów, materiałów łatwopalnych, akumulatorów/baterii, pojazdów spalinowych i odpadów,
- ▶ ładowania akumulatorów/baterii,
- ▶ korzystania z lodówek i zamrażarek.

7. POZOSTAŁE POSTANOWIENIA:

- 7.1 W przypadku wystąpienia pożaru należy niezwłocznie zawiadomić odpowiednie służby: Straż Pożarną, Policję, Administrację Osiedla.
- 7.2 Zabrania się zastawiania korytarzy piwnicznych, klatek schodowych, wiatrołapów meblami, wózkami lub rowerami. Korytarze są częściami wspólnymi stanowiącymi w przypadku wystąpienia zagrożenia, drogę ewakuacyjną.
- 7.3 Zabrania się palenia wyrobów tytoniowych i spożywania alkoholu w pomieszczeniach wspólnych budynku.
- 7.4 Zabrania się przechowywania w piwnicach, poddaszach, w obrębie klatek schodowych, balkonach, loggiach, tarasach, materiałów łatwopalnych.
- 7.5 Odpady domowe należy wyrzucać do pojemników znajdujących się w altanach śmietnikowych lub innych wyznaczonych miejscach składowania. Zabrania się zostawiania worków ze śmieciami na klatkach schodowych lub w piwnicach.

PAŃSTWOWA STRAŻ POŻARNA



foto. Komenda Miejska Państwowej Straży Pożarnej w Poznaniu

Publikujemy treść komunikatu Państwowej Straży Pożarnej, Komendy Miejskiej PSP w Poznaniu o obowiązkach w zakresie ochrony przeciwpożarowej budynków, innych obiektów budowlanych i terenów.

Informacja Komendanta Miejskiego Państwowej Straży Pożarnej w Poznaniu:

JAK CHRONIĆ BUDYNEK PRZED WYSTĄPIENIEM POŻARU?

W odniesieniu do ostatnich wydarzeń związanych z walką z pożarami, mających miejsce na terenie miasta Poznania i powiatu poznańskiego tutaj komenda przekazuje niniejsze informacje.

Ochrona przeciwpożarowa polega m.in. na realizacji przedsięwzięć mających na celu ochronę życia, zdrowia, mienia lub środowiska przed pożarem poprzez zapobieganie jego powstawaniu i rozprzestrzenianiu się, zapewnieniu sił i środków do jego zwalczania oraz prowadzeniu działań ratowniczych przez jednostki ochrony przeciwpożarowej.

Część z powyższych obowiązków spoczywa na właścicielach, zarządcach lub użytkownikach korzystających z budynków lub terenów, którzy powinni je zabezpieczyć przed zagrożeniem pożarowym.

Należy zwrócić szczególną uwagę na czynności zabronione w zakresie ochrony przeciwpożarowej, które stwa-

cd. na str. 20

cd. ze str. 19

rzają ryzyko wybuchu pożaru, jego rozprzestrzenianie się w obiekcie lub na terenie oraz utrudniają prowadzenie działań ratowniczych oraz ewakuacji, o których użytkownicy obiektów powinni pamiętać.

ZABRONIONE JEST M.IN.:

- ▶ użytkowanie instalacji, urządzeń i narzędzi niesprawnych technicznie lub w sposób niezgodny z przeznaczeniem,
- ▶ garażowanie pojazdów silnikowych w obiektach i pomieszczeniach nieprzeznaczonych do tego celu, jeżeli nie opróżniono zbiornika paliwa pojazdu i nie odłączyło na stałe zasilania akumulatorowego pojazdu,
- ▶ użytkowanie elektrycznych urządzeń ogrzewczych ustawionych bezpośrednio na podłożu palnym, z wyłączeniem urządzeń eksploatowanych zgodnie z warunkami określonymi przez producenta,
- ▶ przechowywanie materiałów palnych oraz stosowanie elementów wystroju i wyposażenia wewnątrz z materiałów palnych w odległości mniejszej niż 0,5 m od urządzeń i instalacji, których powierzchnie mogą nagrzewać się do temperatury przekraczającej 100°C,
- ▶ instalowanie opraw oświetleniowych oraz osprzętu instalacji elektrycznych bezpośrednio na podłożu palnym, jeżeli ich konstrukcja nie zabezpiecza podłoża przed zapaleniem,
- ▶ składowanie materiałów palnych na drogach komunikacji ogólnej służących ewakuacji lub umieszczanie przedmiotów na tych drogach w sposób zmniejszający ich szerokość albo wysokość poniżej wymaganych wartości określonych w przepisach techniczno-budowlanych,

- ▶ składowanie materiałów palnych w pomieszczeniach technicznych, na nieużytkowych poddaszach i strychach oraz na drogach komunikacji ogólnej w piwnicach,
- ▶ przechowywanie pełnych, niepełnych i opróżnionych butli przeznaczonych do gazów palnych na nieużytkowych poddaszach i strychach oraz w piwnicach,
- ▶ zamykanie drzwi ewakuacyjnych w sposób uniemożliwiający ich natychmiastowe użycie w przypadku pożaru lub innego zagrożenia powodującego konieczność ewakuacji.

Szczegółowy zbiór obowiązków w zakresie ochrony przeciwpożarowej, spoczywających na właścicielach, zarządcach oraz użytkownikach budynków, innych obiektów budowlanych oraz terenów zawarto w ustawie z dnia 24 sierpnia 1991 r. o ochronie przeciwpożarowej (Dz. U. 2024 r. poz. 275) oraz w rozporządzeniu z dnia 7 czerwca 2010 r. w sprawie ochrony przeciwpożarowej budynków, innych obiektów budowlanych i terenów (Dz. U. 2023 r. poz. 822).

Biorąc powyższe pod uwagę, tut. komenda poleca niezwłocznie podjąć czynności mające na celu weryfikację części wspólnych budynków, tj. m.in. dróg komunikacji ogólnej, piwnic, poddaszy itd. pod kątem występowania ewentualnych zagrożeń pożarowych, aby zminimalizować ryzyko wystąpienia zdarzeń mogących skutkować utratą życia lub zdrowia osób przebywających w budynkach.

*Komendant Miejski
Państwowej Straży Pożarnej w Poznaniu
st. bryg. mgr inż. Jacek Michalak*

Opracowanie: Wydział Kontrolno-Rozpoznawczy KM PSP



Przypominamy mieszkańcom o możliwości spotkań z członkami Rady Nadzorczej Spółdzielni Mieszkaniowej w Swarzędzu, w czasie dyżurów odbywających się w pierwsze poniedziałki miesiąca. Publikujemy harmonogram dyżurów na ostatnie dwa miesiące 2024 r.:

- ▶ **4 listopada 2024 (poniedziałek)**
– godz. 15:00-17:00
- ▶ **2 grudnia 2024 (poniedziałek)**
– godz. 15:00-17:00

Członkowie urzędującej Rady Nadzorczej Spółdzielni pełnią dyżur w siedzibie Spółdzielni Mieszkaniowej w Swarzędzu, przy ul. Kwaśniewskiego 1. Zainteresowane osoby, które chcą spotkać się z dyżurującymi członkami Rady Nadzorczej, prosimy o wcześniejszy kontakt telefoniczny z sekretariatem Spółdzielni i umówienie wizyty: tel. **61 817 40 61**

JC

Masz dług w Spółdzielni Mieszkaniowej?

Sprawdź, jak zawrzeć ugodę i spłacić **zadłużenie** w dogodnych ratach!

Kontakt: 61 817 40 11

- **61 64 69 210** Kierownik Działu Windykacji (ul. Gryniów, lokale użytkowe i grunty)
- **61 64 69 240** (os. Dąbrowszczaków, os. Czwartaków, os. Zygmunta III Wazy, os. Władysława IV, ul. Poznańska, tereny pozaswarzędzkie)
- **61 64 69 238** (os. Kościuszkowców os. Cegielskiego, os. Raczyńskiego, os. Działyńskiego)



OFERTA NAJMU

Lokal użytkowy – 120 m²

Spółdzielnia Mieszkaniowa w Swarzędzu oferuje do wynajęcia lokal użytkowy na parterze budynku, o powierzchni 119,92 m², składający się z 2 pomieszczeń, kuchni i 2 łazienek z WC, znajdujący się na os. Kościuszkowców 26 w Swarzędzu.

Usytuowanie lokalu na osiedlu mieszkaniowym, z dogodnym dojazdem samochodem bądź komunikacją autobusową, trzy wejścia do lokalu, wyposażenie w media, bliskość terenów rekreacyjnych przy Jeziorze Swarzędzkim, dają szerokie możliwości wykorzystania lokalu między innymi na biuro, pracownię, kancelarię, gabinet, salon.

Zapraszamy do obejrzenia nieruchomości oraz składania ofert na adres e-mail: zarzad@sm-swarzedz.pl
Więcej informacji pod nr tel. 61 64 69 247, 882 519 038

Uwaga! Istnieje możliwość wynajęcia lokalu o powierzchni 179,66 m² na pierwszym piętrze w tym samym budynku i zwiększenia wynajmowanej powierzchni.

MK, JC



OFERTA NAJMU

Lokal użytkowy – 180 m²

Spółdzielnia Mieszkaniowa w Swarzędzu oferuje do wynajęcia lokal użytkowy na pierwszym piętrze budynku, o powierzchni 179,66 m², składający się z 5 pomieszczeń, kuchni i 2 łazienek z WC, korytarza, znajdujący się na os. Kościuszkowców 26 w Swarzędzu.

Usytuowanie lokalu na osiedlu mieszkaniowym, z dogodnym dojazdem samochodem bądź komunikacją autobusową, wyposażenie w media, klimatyzacja, bliskość terenów rekreacyjnych przy Jeziorze Swarzędzkim, dają szerokie możliwości wykorzystania lokalu między innymi na biuro, pracownię, kancelarię, gabinet, salon.

Zapraszamy do obejrzenia nieruchomości oraz składania ofert na adres e-mail: zarzad@sm-swarzedz.pl
Więcej informacji pod nr tel. 61 64 69 247, 882 519 038

Uwaga! Istnieje możliwość wynajęcia lokalu o powierzchni 119,92 m² na parterze w tym samym budynku i zwiększenia wynajmowanej powierzchni.

MK, JC



OSIEDLE ZYGMUNTA III WAZY ŚWIEŻO MALOWANE!

W połowie października zakończyło się malowanie klatki schodowej w budynku nr 7 na os. Zygmunta III Wazy. Ściany, dotąd przyprószone warstwą patyny czasu i poprzecinane rysami nawierzchniowych pęknięć, ale również pełne ubytków, zadrapań i bezsensownych napisów, które nie zrobiły się same, są obecnie czyste i zadbane. Mieszkańcom z pewnością wchodzi się teraz do budynku przyjemniej.

JC



25.09.2024 Przed przystąpieniem do prac



10.10.2024 W trakcie prac

fot. M. Polczyński



62-020 Swarzędz • ul. Kwaśniewskiego 1
 Telefony: 61 817 40 61 (sekretariat)
 61 817 40 11 (centrala)
 e-mail: zarzad@sm-swarzedz.pl
 www.sm-swarzedz.pl

LOKALE UŻYTKOWE – wynajem

PIWNICE Z WEJŚCIEM Z ZEWNĄTRZ BUDYNKU

– stawka czynszu 20,00 zł/m²/m-c+VAT

SWARZĘDZ

OS. CEGIELSKIEGO

Budynek nr 29 – 55,30 m² (woda, CO)

POZNAŃ

POZNAŃ, ul. Chwaliszewo

Budynek nr 21A – 73,14 m² (WC)

Przed podpisaniem umowy wpłata niewaloryzowanej kaucji w wysokości pięciu miesięcznych opłat na rzecz Spółdzielni (netto-bez VAT) oraz opłata manipulacyjna 120,00 zł netto (147,60 zł brutto).

KONTAKT ▼

Maciej Kłapa

tel. 61 64 69 247 • tel. kom. 882 519 038 • e-mail: m.klapa@sm-swarzedz.pl

PIWNICE Z WEJŚCIEM Z KORYTARZA PIWNICZNEGO

– stawka 11,00 zł/m²/m-c+VAT

SWARZĘDZ

OS. DĄBROWSZCZAKÓW

Budynek nr 20 – 24,20 m² (woda, CO)

♦ ROLETY
 ♦ ŻALUZJE
 ♦ PLISY
 ♦ MOSKITIERY
 ♦ MARKIZY

ZABUDOWY
 BALKONU

Ceny
 producenta!!!

„RAMZES” www.ramzes.info.pl
 ul. Tortunia 26, Swarzędz, 601 48 34 10

Obserwuj nas
 na facebooku:

Spółdzielnia
 Mieszkaniowa
 w Swarzędzu

facebook



UCHWAŁA NR 076/10/2024 ZARZĄDU SPÓŁDZIELNI MIESZKANIOWEJ W SWARZĘDZU Z DNIA 18 PAŹDZIERNIKA 2024 ROKU

W sprawie: Ustalenia procedury przeprowadzenia ogólnospółdzielczego referendum kompleksowej usługi sprzątnia klatek schodowych przez wyspecjalizowane, w tym zakresie, podmioty zewnętrzne w budynkach zarządzanych przez Spółdzielnię Mieszkaniową w Swarzędzu.

Na mocy przegłosowanego oraz podjętego wniosku Walnego Zgromadzenia członków Spółdzielni Mieszkaniowej w Swarzędzu z dnia 24.06.2024 r. w sprawie przeprowadzenia ogólnospółdzielczego referendum kompleksowej usługi sprzątnia klatek schodowych przez wyspecjalizowane, w tym zakresie, podmioty zewnętrzne w budynkach zarządzanych przez Spółdzielnię Mieszkaniową w Swarzędzu, Zarząd Spółdzielni stanowi, co następuje:

§ 1

Zarząd Spółdzielni Mieszkaniowej w Swarzędzu zatwierdza procedurę ogólnospółdzielczego referendum kompleksowej usługi sprzątnia klatek schodowych przez wyspecjalizowane, w tym zakresie, podmioty zewnętrzne w budynkach zarządzanych przez Spółdzielnię Mieszkaniową w Swarzędzu, o treści:

I. PODMIOTY UPRAWNIONE DO UDZIAŁU W REFERENDUM:

1. Uprawnione do głosowania są osoby posiadające tytuł prawny do lokalu mieszkalnego we wszystkich zasobach Spółdzielni Mieszkaniowej w Swarzędzu, tj. spółdzielcze własnościowe prawo do lokalu, prawo odrębnej własności – właściciel lub jeden ze współwłaścicieli, spółdzielcze lokatorskie prawo, najem ze Spółdzielnią Mieszkaniową w Swarzędzu – dotyczy tylko lokali mieszkalnych.

II. SPOSÓB GŁOSOWANIA:

- Głosowanie odbywa się na ustalonych kartach do głosowania, które winny być podpisane i czytelnie wypełnione (załącznik nr 1 do uchwały).
- Referendum polega na udzieleniu odpowiedzi poprzez zaznaczenie „WYRAŻAM ZGODĘ” albo „NIE WYRAŻAM ZGODY”. Zaznaczyć należy właściwą / wybraną odpowiedź. Opcję, której się nie wybiera należy pozostawić pustą (niezaznaczoną).
- Głos oddany to głos, który zawiera prawidłowo wypełnione wszystkie pola z karty do głosowania.
- Głos ważny to głos oddany zawierający wybór jednej z dwóch odpowiedzi.
- Głos nieważny to głos oddany, który zawiera zaznaczone 2 odpowiedzi bądź żadnej odpowiedzi lub karta do głosowania jest nieczytelna.
- Na jeden lokal mieszkalny przypada 1 głos.

III. DYSTRYBUCJA KART DO GŁOSOWANIA:

- „Informator Spółdzielczy” – do skrzynek pocztowych lokali mieszkalnych.
- Jako dodatkowy dokument do blankietu czynszowego (czynsz za 11/2024).
- Możliwość pobrania karty do głosowania z witryny internetowej Spółdzielni oraz Telewizji STK Sp. z o.o.
- Media społecznościowe Spółdzielni oraz Telewizji STK Sp. z o.o.

IV. FORMA / MIEJSCE SKŁADANIA KART DO GŁOSOWANIA:

1. Karty do głosowania można składać:

▶ osobiście:

- w Administracji Osiedli Swarzędz-Południe – os. E. Raczyńskiego 20,
- w Administracji Osiedli Swarzędz-Północ – ul. Gryniów 6,
- w Sekretariacie Spółdzielni – ul. Kwaśniewskiego 1,

▶ skanem na adres e-mail: referendum@sm-swarzedz.pl,

▶ poprzez usługę „Zdalny Dostęp”:

<https://sol.sm-swarzedz.pl/login.php>,

▶ poprzez przekazanie / odbiór karty do głosowania przez upoważnionego pracownika Spółdzielni.

V. TERMIN REFERENDUM:

1. Ostateczny termin składania kart do głosowania – 30 listopada 2024 roku.

VI. WAŻNOŚĆ REFERENDUM:

1. Referendum uznaje się za ważne, jeśli wzięło w nim udział co najmniej 50% uprawnionych do głosowania (głos oddany).

VII. WYNIK REFERENDUM:

- Wynik referendum jest wiążący, jeśli za jednym z dwóch rozwiązań w sprawie poddanej pod głosowanie oddano więcej niż połowę ważnych głosów.
- Komisja ds. ogólnospółdzielczego referendum kompleksowej usługi sprzątnia klatek schodowych przez wyspecjalizowane, w tym zakresie, podmioty zewnętrzne w budynkach zarządzanych przez Spółdzielnię Mieszkaniową w Swarzędzu, powołana uchwałą Rady Nadzorczej Spółdzielni Mieszkaniowej Swarzędzu nr 03/10/2024 z dnia 17.10.2024 r., w dniu 3 grudnia 2024 roku poda do wiadomości publicznej wynik referendum – na witrynie internetowej Spółdzielni, Telewizji STK Sp. z o.o., w mediach społecznościowych Spółdzielni oraz Telewizji STK Sp. z o.o., a także w usłudze „Zdalny Dostęp”.

§ 2

Karta do głosowania dotycząca ogólnospółdzielczego referendum kompleksowej usługi sprzątnia klatek schodowych przez wyspecjalizowane, w tym zakresie, podmioty zewnętrzne w budynkach zarządzanych przez Spółdzielnię Mieszkaniową w Swarzędzu stanowi załącznik do niniejszej uchwały oraz jej integralną część.

§ 3

Uchwała wchodzi w życie z dniem podjęcia.



Wzór identyfikatora pracowników upoważnionych do odbioru kart do głosowania



KARTA DO GŁOSOWANIA

miejsowość i data

imię i nazwisko osoby posiadającej
tytuł prawny do lokalu mieszkalnego*

adres lokalu mieszkalnego

REFERENDUM

W SPRAWIE WYRAŻENIA ZGODY NA ODPŁATNE SPRZĄTANIE KLATEK SCHODOWYCH
W BUDYNKACH ZARZĄDZANYCH PRZEZ SPÓŁDZIELNIĘ MIESZKANIOWĄ W SWARZĘDZU
ZGODNIE Z PONIŻSZYMI ZASADAMI:

- 1) Cotygodniowe - kompleksowe sprzątnięcie klatki schodowej wraz z wiatrołapami:
 - zamiatanie i mycie stopni (podstopni, cokolików, biegów, spoczników),
 - mycie drzwi wejściowych od strony wewnętrznej i zewnętrznej,
 - usuwanie pajęczyn ze ścian,
 - wycieranie poręczy,
 - przecieranie skrzynek na listy.
- 2) Opłata miesięczna w wysokości 20,00 zł / mieszkanie.
- 3) Cena obowiązuje od 1.01.2025 r. do 31.12.2025 r.
- 4) Jedno mieszkanie = Jeden głos.

WYRAŻAM ZGODĘ

NIE WYRAŻAM ZGODY

Kartę do głosowania można składać w terminie do **30.11.2024 r.**

- osobiście:

- w Administracji Osiedli Swarzędz-Południe – os. E. Raczyńskiego 20,
- w Administracji Osiedli Swarzędz-Północ – ul. Gryniów 6,
- w Sekretariacie Spółdzielni – ul. Kwaśniewskiego 1,

- skanem na adres e-mail: referendum@sm-swarzedz.pl,

- poprzez usługę „Zdalny Dostęp”: <https://sol.sm-swarzedz.pl/login.php>,

- poprzez przekazanie / odbiór karty do głosowania przez upoważnionego pracownika Spółdzielni.

czytelny podpis osoby posiadającej
tytuł prawny do lokalu mieszkalnego*

**Referendum uznaje się za ważne, jeśli wzięło w nim udział
co najmniej 50% uprawnionych do głosowania (głos oddany).**

Procedura ogólnospółdzielczego referendum została zatwierdzona uchwałą Zarządu Spółdzielni Mieszkaniowej w Swarzędzu nr 076/10/2024 z dnia 18.10.2024 r. a administratorem danych osobowych jest Spółdzielnia Mieszkaniowa w Swarzędzu z siedzibą przy ul. Kwaśniewskiego 1, 62-020 Swarzędz. Pełny obowiązek informacyjny Rozporządzenia Parlamentu Europejskiego i Rady (UE) 2016/679 z dnia 27 kwietnia 2016 r. w sprawie ochrony osób fizycznych w związku z przetwarzaniem danych osobowych i w sprawie swobodnego przepływu danych oraz uchylenia dyrektywy 95/46/WE znajduje się na stronie internetowej https://sm-swarzedz.pl/strony/pokaz/155/obowiazek_informacyjny oraz w Sekretariacie Spółdzielni Mieszkaniowej w Swarzędzu.

* tj. spółdzielcze własnościowe prawo, prawo odrębnej własności – właściciel lub jeden ze współwłaścicieli, spółdzielcze lokatorskie prawo, najem ze Spółdzielnią Mieszkaniową w Swarzędzu – dotyczy tylko lokali mieszkalnych.

