



ISSN 1730-2951

BEZPŁATNY
MAGAZYN
INFORMACYJNY

Informator

Numer: 02/258/2026
Czerwiec 2026 r.

SPÓŁDZIELCZY

SPÓŁDZIELNI MIESZKANIOWEJ W SWARZĘDZU

MODERNIZACJE

OD PIWNIC PO DACH I WOKÓŁ BUDYNKÓW

Spółdzielnia Mieszkaniowa w Swarzędzu

ul. Kwaśniewskiego 1
62-020 Swarzędz

tel. 61 817 40 11
tel. 61 817 40 61
zarzad@sm-swarzedz.pl
www.sm-swarzedz.pl

poniedziałek – 7.00-17.00
wtorek-czwartek – 7.00-15.00
piątek – 7.00-13.00

Administracja Osiedli Swarzędz-Południe

Os. E. Raczyńskiego 20
62-020 Swarzędz

tel. 61 817 52 69
tel. 61 817 59 15
raczynskiego@sm-swarzedz.pl

Administracja Osiedli Swarzędz-Północ

Os. Kościuszkowców 26
62-020 Swarzędz

tel. 61 817 43 22
tel. 61 64 69 252
gryniow@sm-swarzedz.pl

Informator Spółdzielczy

tel. 61 64 69 257
informator@sm-swarzedz.pl

Zdalny Dostęp

tel. 61 64 69 224
zdalnydostep@sm-swarzedz.pl

Centrum Monitoringu

tel. 61 817 36 15
tel. 61 64 69 251
czynne 24 h

**FUNDUSZ
REMONTOWY
STAN NA
31.03.2026**

Zmiany w Zarządzie Spółdzielni **czytaj str. 2-4**

ZMIANY W ZARZĄDZIE SPÓŁDZIELNI OD 1 KWIETNIA 2026



Informujemy, że od 1 kwietnia 2026 r. decyzją Rady Nadzorczej Spółdzielni Mieszkaniowej w Swarzędzu nastąpiły zmiany w składzie osobowym Zarządu Spółdzielni.

Rada Nadzorcza w głosowaniu tajnym w dniu 19 marca 2026 r. jednogłośnie wybrała pana Macieja Kostrzewę na stanowisko Zastępcy Prezesa Zarządu Spółdzielni Mieszkaniowej w Swarzędzu od 1 kwietnia br., po rozwiązaniu stosunku pracy 31 marca br. z panią Katarzyną Jakubowską pełniącą tę funkcję przez blisko 4 lata.

Jednocześnie, również od 1 kwietnia br. zmienił się zakres obowiązków dotychczasowego Zastępcy dyrektora ds. eksploatacji Jakuba Roszkowskiego, którego obowiązki przejął nowo powołany wiceprezes Maciej Kostrzewa, a także nastąpiły zmiany zakresu obowiązków: Prezesa Spółdzielni Marcina Jankowskiego oraz części pracowników.

Skład osobowy Zarządu Spółdzielni Mieszkaniowej w Swarzędzu do 31 marca 2026 r.:

- ▶ Prezes Zarządu/Dyrektor Spółdzielni:
Marcin Jankowski
- ▶ Zastępca Prezesa Zarządu/Główny księgowy:
Katarzyna Jakubowska
- ▶ Zastępca Prezesa Zarządu/Zastępca dyrektora ds. eksploatacji:
Jakub Roszkowski

Skład osobowy Zarządu Spółdzielni Mieszkaniowej w Swarzędzu od 1 kwietnia 2026 r.:

- ▶ Prezes Zarządu/Dyrektor Spółdzielni:
Marcin Jankowski
- ▶ Zastępca Prezesa Zarządu/Zastępca dyrektora ds. organizacyjno-inwestycyjnych:
Jakub Roszkowski
- ▶ Zastępca Prezesa Zarządu/Zastępca dyrektora ds. eksploatacji:
Maciej Kostrzewa



Jakub Roszkowski



Marcin Jankowski



Maciej Kostrzewa

Od 1 kwietnia 2026 r. następujące stanowiska zajmują:

- ▶ Główny księgowy:
Piotr Darol
- ▶ Kierownik Administracji Osiedli Swarzędz-Północ:
Marcin Połczyński
- ▶ Kierownik Administracji Osiedli Swarzędz-Południe:
Tomasz Kosmatka (kontynuacja)



Informator Spółdzielczy
Spółdzielni Mieszkaniowej w Swarzędzu

Redaktor naczelny: Joanna Całka

Współpraca: Ewa Bzdak, Katarzyna Jarczyńska, Maciej Kłapa, Bogdan Konieczny, Tomasz Kosmatka, Mateusz Leimann, Hubert Łuczak, Marcin Połczyński, Jakub Roszkowski, Marta Sobieraj-Adamczyk, Piotr Szaroleta, Rafał Szaroleta, Agata Szymczak, Mateusz Talarczyk, Telewizja STK.

Opracowanie graficzne:

Witold Adamski

tel. +48 602 35 72 82 ■ www.s33.pl



STUDIO33

Druk:



IKOGRAF Rafał Sowa

ul. Nałęczowska 70 | 60-472 Poznań

tel. 61 842 08 54 | biuro@ikograf.eu

Nakład: 6000 szt.

Redakcja:

ul. Kwaśniewskiego 1, 62-020 Swarzędz

pokój 207

tel. +48 61 64 69 257

informator@sm-swarzedz.pl

KIM JEST NOWY CZŁONEK ZARZĄDU SPÓŁDZIELNI?

Od 1 kwietnia stanowisko wiceprezesa Spółdzielni, zajmującego się sprawami eksploatacji zasobów mieszkaniowych, objął pan Maciej Kostrzewa.



foto: J. Calka

MACIEJ KOSTRZEWA

Wiek: 41 lat. Prywatnie, od 9 lat szczęśliwy mąż oraz ojciec dwójki dzieci.

PRACA W SPÓŁDZIELNI

Pracę zawodową w Spółdzielni Mieszkaniowej w Swarzędzu rozpoczął w 2013 roku, obejmując stanowisko **Inspektora ds. technicznych** w Administracji na Os. Raczyńskiego. Był to okres nauki – poznania specyfiki spółdzielczości, bieżącego kontaktu z mieszkańcami, firmami zewnętrznymi oraz instytucjami publicznymi.

Coraz większa, narastająca potrzeba informatyzacji działalności Spółdzielni, spowodowała konieczność zmiany funkcji zawodowej. Pan Maciej Kostrzewa objął stanowisko **Inspektora ds. informatycznych** w innej jednostce terenowej Spółdzielni – w siedzibie przy ul. Kwaśniewskiego. Poprzez szkolenia, porady, liczne sugestie pracowników, pan Maciej Kostrzewa systematycznie rozwijał sferę informatyczną Spółdzielni Mieszkaniowej. Równocześnie pełnił funkcję **Administradora bezpieczeństwa informacji**, a w późniejszym okresie, już jako **Inspektor ochrony danych**, zajmował się wdrożeniem rozporządzenia o ochronie danych osobowych (RODO).

Kolejnym etapem pracy zawodowej pana Macieja Kostrzewy było objęcie stanowiska **Zastępcy kierownika**, a później **Kierownika Administracji Północ oraz Pełnomocnika zarządu**. W ciągu kilku lat zbudował silny, zmotywowany zespół ponad 20 osób, który każdego dnia realizuje stawiane przed Spółdzielnią wyzwania.

DOŚWIADCZENIE ZAWODOWE

Równolegle do pracy w Spółdzielni Mieszkaniowej, pan Maciej Kostrzewa rozwijał się branżowo i kierunkowo, uczestnicząc w licznych szkoleniach i kursach.

W latach 2016-2021 pracował również jako **zarządca kilkudziesięciu nieruchomości w Poznaniu i okolicach**, gdzie oprócz bieżącej analizy potrzeb remontowych, zajmował się prowadzeniem dokumentacji technicznej, organizowaniem zebrań wspólnot mieszkaniowych, przygotowaniem i wprowadzaniem w życie uchwał, a przede wszystkim współpracą z podmiotami odpowiedzialnymi za usługi wpływające na bieżące funkcjonowanie zarządzanych nieruchomości.

Nie bez znaczenia są również wcześniejsze doświadczenia zawodowe pana Macieja Kostrzewy, które zdobył przed pracą w Spółdzielni Mieszkaniowej, m.in.: inspektor terenowy dla Agencji Restrukturyzacji i Modernizacji Rolnictwa (lata 2006-2007), opracowywanie szlaków i map turystycznych w hiszpańskim Canyamel (lata 2007-2008), doradca techniczno-handlowy w Sto-ispo Polska (lata 2008-2012), doradca ds. informatycznych w Geoinvent SA – Warszawa (lata 2012-2013).

Pan Maciej Kostrzewa był również wolontariuszem Stowarzyszenia Przyjaciół Dzieci Specjalnej Troski im. Leszka Grajka w Swarzędzu w latach 1999-2003. Zna język angielski, niemiecki oraz hiszpański.

WYKSZTAŁCENIE

- W latach 1999-2003 uczęszczał i został absolwentem I Liceum Ogólnokształcącego w Swarzędzu.
- W latach 2003-2008 studiował i ukończył studia magisterskie na Uniwersytecie im. Adama Mickiewicza w Poznaniu, Wydział Nauk Geograficznych i Geologicznych, kierunek: geografia, specjalność: geoinformacja.
- W latach 2009-2010 studiował i ukończył studia podyplomowe w Wyższej Szkole Sprzedaży w Warszawie, kierunek: specjalizacja w procesie sprzedaży na poziomie doradczo-ekspertkim.
- W latach 2010-2011 studiował i ukończył studia podyplomowe na Uniwersytecie Ekonomicznym w Poznaniu, kierunek: mechanizmy funkcjonowania strefy euro.
- W latach 2015-2016 studiował i ukończył studia podyplomowe w Wyższej Szkole Bankowej w Poznaniu, kierunek: administrator bezpieczeństwa informacji.

UROCZYSTE POŻEGNANIE

38 LAT PRACY W SPÓŁDZIELNI MIESZKANIOWEJ – DZIĘKUJEMY



for. J. Calka

Z dniem 31 marca 2026 r. ze stanowisk Zastępcy Prezesa Zarządu oraz Głównej Księgowej Spółdzielni Mieszkaniowej w Swarzędzu ustąpiła pani Katarzyna Jakubowska.

Rada Nadzorcza poparła wniosek o rezygnacji ze stanowisk, złożony przez panią Katarzynę Jakubowską w listopadzie 2025 r. W marcu br., podczas posiedzenia Rady Nadzorczej, panią wiceprezes pożegnali jej członkowie oraz Zarząd Spółdzielni, a na osobnym spotkaniu pracownicy Spółdzielni.

Katarzyna Jakubowska pracowała w Spółdzielni Mieszkaniowej w Swarzędzu przez ponad 38 lat. Została zatrudniona 1 lutego 1988 r. jako specjalista, a później starszy specjalista ds. ekonomiczno-organizacyjnych i samorządowych. 1 maja 1991 r. awansowała na stanowisko głównego księgowego i zadania w tym zakresie rzetelnie wykonywała aż do odejścia ze Spółdzielni, czyli przez 35 lat. Przez blisko 4 lata, począwszy od 1 lipca 2022 r. pani Katarzyna Jakubowska pełniła również funkcję Zastępcy Prezesa Zarządu.

Posiadając wykształcenie wyższe ekonomiczne (ukończone studia magisterskie na Akademii Ekonomicznej w Poznaniu) pani Katarzyna Jakubowska nieustannie podwyższała i uaktualniała swoje kwalifikacje zawodowe, uczestnicząc w licznych szkoleniach zawodowych, kursach kwalifikacyjnych i warsztatach branżowych oraz zdobywając stosowne uprawnienia i certyfikaty – łącznie przynajmniej kilkadziesiąt – w tym ukończony egzaminem państwowym certyfikat Licencjonowanego Zarządcy Nieruchomości. Przez ponad 38 lat pracy w środowisku spółdzielczym, pani Katarzyna Jakubowska była specjalistką w specyficznej branży rachunkowości spółdzielczej.

Od 1 kwietnia 2026 r. głównym księgowym Spółdzielni został Piotr Darol - dotychczasowy zastępca głównego księgowego. Stanowisko wiceprezesa Spółdzielni objął Maciej Kostrzewa - dotychczasowy kierownik Administracji Osiedli Swarzędz-Północ.

JC



for. Telewizja STK

Pożegnanie pani prezes podczas Rady Nadzorczej – Katarzyna Jakubowska i Przewodniczący RN Waldemar Biskupski



for. B. Koneczny

Pożegnanie szefowej – Katarzyna Jakubowska z pracownikami działu księgowości

**Chcesz być na bieżąco?
Chcesz wiedzieć, jakie remonty są wykonywane?
Chcesz mieć szybką informację o awarii,
braku wody lub ciepła?**



TELEWIZJA STK

Zmiany w Zarządzie i Radzie Nadzorczej



Informujemy, że od 1 maja 2026 r. nastąpiły zmiany w składzie osobowym Zarządu Telewizji STK.

Skład osobowy Zarządu Telewizji STK:

- ▶ **Sławomir Pawlak** – Prezes Zarządu, Dyrektor Naczelny
- ▶ **Filip Kantorski** – Członek Zarządu, Zastępca Dyrektora ds. Rozwoju

Jednocześnie informujemy, że od 1 kwietnia nastąpiły zmiany w składzie osobowym Rady Nadzorczej Telewizji STK.

Skład osobowy Rady Nadzorczej Telewizji STK:

- ▶ **Katarzyna Robakowska** – Przewodniczący Rady Nadzorczej
- ▶ **Mateusz Leimann** – Zastępca Przewodniczącego Rady Nadzorczej
- ▶ **Marcin Połczyński** – Sekretarz Rady Nadzorczej



Sławomir Pawlak



Filip Kantorski

Tekst i foto: Telewizja STK



RADA NADZORCZA

**HARMONOGRAM
DYŻURÓW**

Przypominamy o możliwości spotkań z członkami Rady Nadzorczej Spółdzielni Mieszkaniowej w Swarzędzu, w czasie dyżurów odbywających się w pierwsze poniedziałki miesiąca (w dniach pracujących). Publikujemy harmonogram dyżurów na trzeci kwartał 2026 r.

HARMONOGRAM DYŻURÓW RADY NADZORCZEJ

- ▶ 6 lipca 2026 (poniedziałek) – godz. 15:00-17:00
- ▶ 3 sierpnia 2026 (poniedziałek) – godz. 15:00-17:00
- ▶ 7 września 2026 (poniedziałek) – godz. 15:00-17:00

Członkowie urzędującej Rady Nadzorczej pełnią dyżur w siedzibie Spółdzielni Mieszkaniowej przy ul. Kwaśniewskiego 1. Zainteresowane osoby, które chcą spotkać się z dyżurującymi członkami Rady, prosimy o wcześniejszy kontakt telefoniczny z sekretariatem Spółdzielni i umówienie wizyty: tel. **61 817 40 61**.

Obserwuj nas na facebooku:

**Spółdzielnia
Mieszkaniowa
w Swarzędzu**

facebook



OSIEDLE ZYGMUNTA III WAZY

INDYWIDUALNE WĘZŁY CIEPLNE

W drugiej połowie kwietnia br. Spółdzielnia Mieszkaniowa przekazała plac budowy na Os. Zygmunta III Wazy w Swarzędzu firmie VEOLIA Energia Poznań, z którą realizuje inwestycję polegającą na likwidacji grupowego węzła ciepłego oraz budowie wysokoparametrowej sieci ciepłej wraz z przyłączami do budynków 1, 2, 3 oraz 5, 6, 7 na tym osiedlu. Każdy z wymienionych budynków zostanie wyposażony w indywidualny węzeł ciepły.

ADAPTACJA POMIESZCZEŃ I INSTALACJE

Spółdzielnia Mieszkaniowa, jako odbiorca ciepła, ustaliła wspólnie z firmą VEOLIA przebieg tras sieci wysokoparametrowych i miejsc przyłączy do budynków. Następnie Spółdzielnia wydzieliła w piwnicach oraz przygotowuje pomieszczenia, w których znajdować się będą węzły ciepłe, tzn. prowadzi prace budowlane i instalacyjne w zakresie instalacji wentylacyjnych, elektrycznych i wodno-kanalizacyjnych – zgodnie z potrzebami i wskazaniami firmy VEOLIA. Po stronie Spółdzielni stoją również prace projektowe oraz budowlano-montażowe w zakresie połączeń węzłów ciepłych z instalacją elektryczną wraz z wydzielonymi licznikami energii elektrycznej, a także dotyczące instalacji wewnętrznych ciepłej wody użytkowej i jej połączenia od zaworów odcinających na węzłach (wraz z rozdzielaczami).

SIEĆ NA TERENIE OSIEDLA, WĘZŁY I MODUŁY

Natomiast firma VEOLIA, jako dostawca ciepła, wykonała prace projektowe i wykonuje budowę wysokoparametrowych sieci ciepłych na terenie osiedla, wraz z przyłączami do punktów włączenia do pomieszczeń w budynkach. Jak również zaprojektowała i prowadzi prace w zakresie: dostawy i montażu indywidualnych węzłów ciepłych w przygotowanych pomieszczeniach, montażu modułów przyłączeniowych (m.in. moduły telemetryczne, układy pomiarowo-rozliczeniowe, wodomierze wody uzupełniającej, filtry, regulatory różnicy ciśnień i przepływu, manometry, zanurzeniowe czujniki temperatur, zawory odcinające, zawory zwrotne i kryzy dławiące) oraz podłączenia sieci wysokoparametrowej do zamontowanych indywidualnych węzłów.

JC



Wydzielenie i przygotowywanie przez Spółdzielnię pomieszczeń (pod nowe węzły) oraz instalacji

foto: M. Adamczyk, E. Bzdak



Instalacje ciepłe i wodne na jednym z najstarszych spółdzielczych osiedli – Zygmunta III Wazy



Budowa sieci wysokoparametrowych i przyłączy do budynków przez firmę VEOLIA

OSIEDLE KOŚCIUSZKOWCÓW

PRACE BEZ KOSZTÓW DLA NIERUCHOMOŚCI

Od jesieni ubiegłego roku, nie wliczając przerwy zimowej, na Osiedlu Kościuszkowców realizowane są prace drogowe w ramach poszczególnych etapów miejskiej inwestycji UMiG „Budowa i przebudowa ulic na terenie osiedla Kościuszkowców w Swarzędzu”. Równolegle wykonywane są zadania na terenach spółdzielczych nieruchomości, sąsiadujących z miejską ulicą.

GRUNTY POD ALTANAMI

Podpisując porozumienie z wykonawcą, Spółdzielnia Mieszkaniowa zadbała o modernizację fragmentów spółdzielczych nieruchomości. **W zamian za czasowe udostępnienie przez Spółdzielnię terenu pod bazę sprzętu budowlanego i materiałów budowlanych** – wykonawca zobowiązał się m.in. do usunięcia krzewów, oczyszczenia i usunięcia podbudowy pod starymi altanami śmietnikowymi oraz do wykonania nawierzchni z kostki brukowej pod nowe altany, które zakupiła Spółdzielnia. Prace zostały przez firmę KOST-BUD (wykonawcę) już zrealizowane.

CHODNIK WZDŁUŻ BUDYNKU 11 – DO AKADEMII TAŃCA WERTYKALNEGO

W ramach opisanego wyżej porozumienia między Spółdzielnią a wykonawcą, wymieniona również została nawierzchnia chodników przy budynku nr 11 aż do wejścia do Akademii Tańca Wertykalnego (niegdyś Restauracji Filmowa, kina „Hollywood”, Smaczka). Stare, nierówne płytki chodnikowe zostały zastąpione nową kostką brukową.



LŹEJSZY FUNDUSZ I ŁADNIEJSZE OTOCZENIE

Jest to dobra wiadomość dla mieszkańców, ponieważ opisane prace (oprócz zakupu altan przez Spółdzielnię) w żaden sposób nie obciążają funduszu remontowego nieruchomości; a nowe, estetyczne i pojemniejsze wiaty śmietnikowe idealnie współgrają ze zmodernizowanymi drogami, miejscami postojowymi i chodnikami oraz z nasadzoną zielenią.

M. Polczyński, JC



foto: M. Sobieraj-Adamczyk

OSIEDLE KOŚCIUSZKOWCÓW

ZAPRASZAMY NA NOWY PLAC ZABAW

Spółdzielnia Mieszkaniowa oddała do użytku nowy plac zabaw, który jest zlokalizowany w rejonie budynków nr 14 i 17 na Os. Kościuszkowców w Swarzędzu.

ZAKRES WYKONANYCH PRAC:

- usunięcie starych murków,
- rozebranie starej piaskownicy,
- zmiana układów komunikacyjnych, budowa nowych chodników,
- wymiana podłoża na placu zabaw,
- budowa ogrodzenia,
- zakup i montaż nowych urządzeń zabawowych,
- zakup i montaż ławeczek,
- zakup i montaż koszy na śmieci,
- wysianie trawy przy placu zabaw.

Zapraszamy. Dzieci mogą się już bezpiecznie bawić na nowym placu zabaw.



fot. M. Polczyński

DWIE NOWE ALTANY ŚMIETNIKOWE

Równolegle z pracami drogowymi realizowanymi przez UMiG na Os. Kościuszkowców, Spółdzielnia Mieszkaniowa wymieniła na nowe dwie wiaty śmietnikowe, zlokalizowane przy budynku nr 7 oraz przy budynku nr 11.

JC



Altana śmietnikowa przy budynku nr 7



Altana śmietnikowa przy budynku nr 11

fot. P. Szaroleta

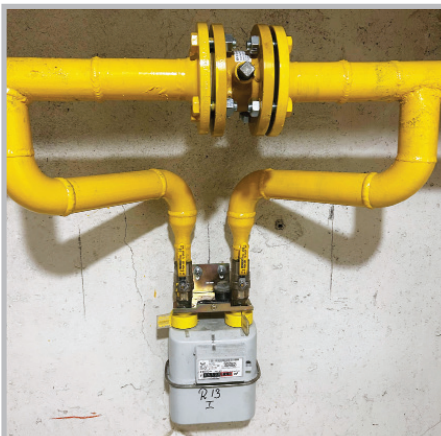
MODERNIZACJE INSTALACJI GAZOWYCH

Począwszy od stycznia bieżącego roku, Spółdzielnia kontynuuje i systematycznie realizuje prace na instalacjach gazowych, polegające na kontrolach, remontach i wymianach przyłączy gazowych. W zależności od potrzeb, wykonywane są również: nowe podejścia spawane, wymiany zaworów stożkowych na kulowe przy gazomierzach centralnych, montaż zaworów podpionowych i każdorazowo próby szczelności, odpowietrzanie oraz napełnianie instalacji. Prowadzone działania zapewnią dalszą wieloletnią, bezproblemową eksploatację przyłączy i zwiększają bezpieczeństwo mieszkańców.

W 2026 roku opisane działania zostały przeprowadzone w następujących lokalizacjach:

- Os. Kościuszkowców 23
- Os. Kościuszkowców 37
- Os. Dąbrowszczaków 5
- Os. Dąbrowszczaków 19
- Os. Dąbrowszczaków 20
- Os. Dąbrowszczaków 23
- Os. Czwartaków 18
- Os. Raczyńskiego 13 (klatki 1 i 2)

P. Szaroleta, JC



fot. P. Szaroleta, E. Bzdak

OSIEDLE ZYGMUNTA III WAZY

REMONT BALKONÓW

W maju br. Spółdzielnia Mieszkaniowa rozpoczęła kolejny etap kompleksowego remontu balkonów w budynku na os. Zygmunta III Wazy 1 w Swarzędzu.

Zakres prac obejmuje:

- skucie i utylizację posadzek betonowych, izolacji oraz opierzeń,
- odtworzenie czoł balkonów,
- wykonanie nowych opierzeń i posadzek betonowych,
- wykonanie nowych balustrad,
- malowanie elewacji w pasie remontowanych balkonów.

M. Połczyński



foto. M. Połczyński

LUBOŃ

BALKONY ODNAWIANE

Kolejny w tym roku remont balkonów Spółdzielnia Mieszkaniowa prowadzi w lokalizacji pozaswarzędzkiej. Skuwane są i odnawiane posadzki, izolacje oraz opierzenia balkonów w trzech pionach w budynku przy ul. Asnyka 6 w Luboniu.

JC



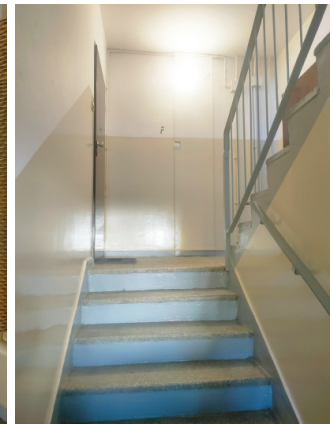
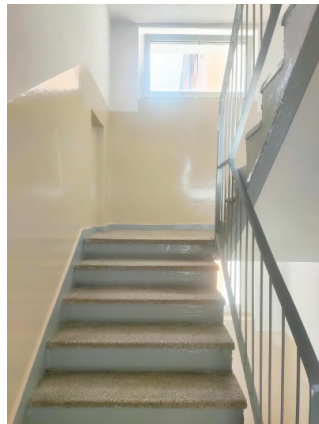
foto. T. Kosmatka

OSIEDLE DĄBROWSZCZAKÓW

MALOWANIE I WYMIANA DRZWI

Administracja Osiedli Swarzędz-Północ w marcu br. przeprowadziła prace remontowe na Os. Dąbrowszczaków 14, 15, 16 i 17, polegające na wymianie drzwi piwnicznych, malowaniu klatek schodowych oraz wymianie oświetlenia na klatkach schodowych (na energooszczędne).

M. Połczyński



for. P. Szaroleta

COROCZNA WYMIANA PIASKU W PIASKOWNICACH

Jak co roku, wszystkie piaskownice zlokalizowane w spółdzielczych nieruchomościach są opróżniane z solidnej warstwy starego piasku (zużywanego zimą do posypywania ulic), a w jego miejsce usypywany jest piasek świeży. Dzieci z osiedli mogą bezpiecznie przesywać, uklepywać, piec babki i smażyć pączki, formować zwierzątka, transportować wywrotką, budować tunele, kanały wodne i zamki.

JC



for. M. Połczyński

OSIEDLE CEGIELSKIEGO

LEPSZE OŚWIETLENIE

W ramach kontynuacji prac, sukcesywnie realizowanych przez Spółdzielnię Mieszkaniową w kilku ostatnich latach, w lutym br. wymienione zostało oświetlenie klatek schodowych oraz piwnic w budynkach na osiedlu Cegielskiego nr 1, 2, 3, 4. Nowe, energooszczędne oświetlenie z czujnikami ruchu rozbiły łącznie na 9 klatkach schodowych i w 4 korytarzach piwnicznych.

JC, ML



foto: M. Leimann

ANTONINEK

NOWY PLAC ZABAW I CHODNIKI

Na przełomie marca i kwietnia br. Spółdzielnia wykonała remont placu zabaw oraz części chodników w Antoninku. Zakres prac obejmował m.in.: wymianę nawierzchni placu zabaw, montaż nowych urządzeń zabawowych, budowę ogrodzenia, remonty dróg pieszkich.

ML, JC



foto: M. Leimann



TERENY ZIELENI

WIOSENNE PORZĄDKI, KRAWĘDZIOWANIE I KOSZENIE

W okresie przedwiosennym oraz wiosennym na osiedlach prowadzone były intensywne prace zieleniarsko-porządkowe. Zamiatanie chodników i dojść do klatek schodowych; przycinanie i okopywanie krzewów, aby napowietrzyć korzenie i ułatwić wchłanianie wody; ściółkowanie samodzielnie wykonaną ściółką z wcześniej zebranych odpadów organicznych; wygrabianie trawników; usuwanie liści, chwastów, suchych gałązek oraz śmieci.

Wykonano również arborystykę części drzew – usunięto niektóre konary i jemiołę, co wpływa na poprawę bezpieczeństwa (poprzez likwidację posuszu gałęziowego i pęk-

niętych gałęzi), na zdrowotność drzew oraz estetykę ich koron w przestrzeni miejskiej.

W kolejnym etapie Spółdzielnia kosiła trawę, podkaszala rośliny rozrastające się na chodniki i wykonywała wtórne prace porządkowe (prosimy nie wyrzucać resztek jedzenia oraz niedopałków przez balkon!). Teren prezentuje się schludnie, a zadbana, miejska roślinność cieszy oczy soczystymi odcieniami zieleni.

Równocześnie prowadzone były prace związane z deratyzacją piwnic i przeglądami technicznymi.

JC



PIERWSZA POMOC

NOWSZY DEFIBRYLATOR (AED)

Od blisko 10 lat (październik 2016) w biurcu Spółdzielni Mieszkaniowej w Swarzędzu znajduje się defibrylator, czyli automatyczne urządzenie, z pomocą którego można uratować ludzkie życie w przypadku nagłego zatrzymania krążenia.

AED, APTECZKI I SZKOLENIA

W 2026 r. urządzenie medyczne do resuscytacji krążeniowo-oddechowej zostało wymienione na nowsze, a pracownicy Spółdzielni przeszli przypominające szkolenia z pierwszej pomocy oraz w zakresie defibrylacji serca. Zainstalowane zostały również widoczne apteczki, a ich zawartość zrewidowana i doposażona. Przypomnijmy, że w przeszłości miały miejsce zdarzenia, w których pracownicy podejmowali działania w zakresie ratowania zdrowia i życia mieszkańców przebywających w Spółdzielni.

AED PRZY KASACH

Automatyczny defibrylator (AED), który ma służyć ratowaniu każdej osoby znajdującej się w budynku Spółdzielni lub jego pobliżu, znajduje się na parterze biurowca przy ul. Kwaśniewskiego 1 w Swarzędzu, w korytarzu przy kasach.

MAPA AED

„Spółdzielczy” defibrylator od 10 lat jest wpisany w ogólnodostępną mapę urządzeń AED, stworzoną przez OpenStreetMap, na której można odnaleźć każde (zapisane) urządzenie na świecie, w kraju, swoim mieście (warto raz po raz zajrzeć na mapę i być zorientowanym, gdzie znajdują się „najbliższe” urządzenia w miejscach, w których często przebywamy). Adres mapy: <https://openaedmap.org>

W Polsce dostępnych jest obecnie **16 377** urządzeń AED (stan na 11.06.2026), w tym **38** znajduje się na terenie Gminy Swarzędz.



Nowy defibrylator i nowe, dostępnejsze umiejscowienie w biurcu Spółdzielni (przy kasach).



Widoczne apteczki z wyposażeniem do przeprowadzenia pierwszej pomocy.

for. J. Calka

JC

NIŻSZY FUNDUSZ REMONTOWY



UL. MŚCIBORA 64

Informujemy, że mieszkańcy budynku przy ul. Mścibora 64 w Poznaniu całkowicie spłacili koszty termomodernizacji budynku (które wynosiły 1,55 zł/m²/mies.). W związku z tym, Rada Nadzorcza podjęła decyzję o obniżeniu wysokości stawki funduszu remontowego z wcześniejszej wysokości 4,00 zł/m²/mies. na 2,45 zł/m²/mies. – niższa stawka naliczana jest od 1 marca 2026 r.

OS. DĄBROWSZCZAKÓW 6

Informujemy, że we wrześniu 2026 r. mieszkańcy budynku na Os. Dąbrowszczaków 6 w Swarzędzu całkowicie spłacą koszty termomodernizacji budynku (które wynoszą 1,55 zł/m²/mies.). W związku z tym, Rada Nadzorcza podjęła decyzję o obniżeniu wysokości stawki funduszu remontowego dla tego budynku z obecnej wysokości 4,00 zł/m²/mies. na 2,45 zł/m²/mies. od 1 października 2026 r.

JC



MIESZKAŃCY PISZĄ

FLIPPER I NIECHCIANE REKLAMY

Publikujemy wiadomość mieszkanki dotyczącą ulotek o chęci kupna mieszkania:

Szanowni Państwo,

chciałabym zwrócić uwagę na problem, który coraz częściej pojawia się w naszym bloku – a zapewne również w innych budynkach na osiedlu. W skrzynkach pocztowych regularnie znajdujemy karteczki z informacją, że „osoba prywatna” lub „rodzina” chce kupić mieszkanie w naszej okolicy. Sprawdziłam to i okazało się, że za tego typu ogłoszeniami stoją tzw. flipperzy.

Takie osoby często wprowadzają mieszkańców – zwłaszcza starszych – w błąd, przekonując ich do sprzedaży nieruchomości po zaniżonej cenie. W praktyce mieszkania są później dzielone na pokoje i wynajmowane studentom lub pracownikom, ewentualnie szybko „odświeżane” i sprzedawane z dużym zyskiem.

Zastanawiam się, czy istnieje możliwość poinformowania mieszkańców naszego osiedla o tego typu praktykach, aby uchronić ich przed niekorzystnym rozporządzeniem swoim mieniem. Z tego, co wiem, roznoszenie materiałów reklamowych wymaga zgody Spółdzielni, a więc warto też zweryfikować, czy takie działania są prowadzone zgodnie z zasadami.

Na ostatniej kartce znajdował się numer telefonu. Skontaktowałam się z tą osobą, przekazując że nie życzę sobie dalszego dostarczania tego typu ogłoszeń i proszę o zaprzestanie działalności na naszym terenie.

Proszę o podjęcie interwencji w tej sprawie.

Odpowiedź SM:

TABLICE OGŁOSZEŃ

Informujemy, że zgodnie z Regulaminem Porządku Domowego, umieszczanie ulotek reklamowych i komunikatów na tablicach ogłoszeń – przez podmioty i osoby zewnętrzne – jest możliwe wyłącznie po uzyskaniu zgody Spółdzielni (i wniesieniu stosownej opłaty, zgodnej z cenami opłat, bądź ewentualnym zwolnieniu z niej).

SKRZYNKI POCZTOWE

W przypadku umieszczania reklam i ulotek w skrzynkach pocztowych, Spółdzielnia Mieszkaniowa nie ponosi za tego rodzaju działania odpowiedzialności oraz nie ma

na nie wpływu. Swego czasu, zgodnie ze znowelizowanymi przepisami Prawa pocztowego, w budynkach wielorodzinnych instalowane były tzw. euroskrzynki, do których łatwy i swobodny dostęp ma mieć każda firma pocztowa/kurierska, ale co za tym idzie, również każdy reklamujący się/kolporter/przechodzień.

DRUKI BEZADRESOWE

Mieszkańcy, którzy chcieliby się uchronić przed zalewem bezadresowych ulotek, reklam, gazetek promocyjnych, mogą:

- złożyć wniosek do Poczty Polskiej w sprawie sprzeciwu wobec dostarczania druków bezadresowych (listonosz Poczty Polskiej nie będzie już umieszczał druków bezadresowych w skrzynce pocztowej, ale każda inna osoba/kolporter – owszem).
- umieścić na skrzynce pocztowej naklejkę z napisem o zakazie wrzucania ulotek reklamowych (szeroki wybór do kupienia w internecie) – co powinno wpłynąć przynajmniej na zmniejszenie ilości druków bezadresowych.

TRANSAKCJE SPRZEDAŻOWE

Natomiast, w opisywanej przez mieszkankę sprawie flipperów/inwestorów, którzy kupują mieszkania, remontują i sprzedają z zyskiem – Spółdzielnia nie ingeruje w sprawy sprzedaży i zakupu lokali przez mieszkańców, jak również nie decyduje o ustalonych pomiędzy stronami wysokościach kwot.

Spółdzielnia posiada jedynie informacje o cenach zakupu mieszkań z okazywanych przez mieszkańców aktów notarialnych. Informacje te publikujemy na stronie internetowej Spółdzielni w zakładce SPIS TRANSAKCJI. Sprzedając mieszkanie można posiłkować się tymi danymi, cenami widocznymi na portalach nieruchomościowych w danym rejonie, a zwłaszcza wycenami nieruchomości wykonanymi przez rzeczoznawców (uprawnienia można zweryfikować w Centralnym Rejestrze Rzeczoznawców Majątkowych).

Mieszkanie to często dorobek życia. Apelujemy o rozważę przy podejmowaniu decyzji o sprzedaży, wyborze kupca, ustalaniu warunków i kwoty oraz podpisywaniu umów.

JC, EB



Kości drobiowe = kłopoty jelitowe



MIESZKAŃCY PISZA

KOŚCI DROBIOWE nie dla psów i kotów

Publikujemy wiadomość mieszkanki dotyczącą pozostawiania resztek żywności na terenach osiedli:

Szanowni Państwo,

zwracam się z uprzejmą prośbą o przekazanie mieszkańcom informacji dotyczącej pozostawiania jedzenia na terenie osiedla – na chodnikach, trawnikach, czy w pobliżu bloków. Zauważyłam, że dość często pojawia się tam pieczywo, a zdarzają się również kości, najczęściej z kurczaka.

Kości drobiowe są szczególnie niebezpieczne dla psów – łatwo się kruszą, mogą powodować poważne urazy wewnętrzne, a w konsekwencji prowadzić nawet do operacji i kosztownego leczenia. Na naszym osiedlu jest wielu właścicieli psów, którzy starają się o bezpieczeństwo swoich zwierząt, dlatego byłoby bardzo pomocne, gdyby mieszkańcy byli świadomi zagrożeń wynikających z pozostawiania takiego jedzenia.

Od kiedy mieszkam na osiedlu, nie widziałam żadnego ogłoszenia zwracającego uwagę na ten problem. Być może przygotowanie krótkiej informacji lub apelu – np. na tablicach ogłoszeń lub na drzwiach klatek schodowych – pomogłoby ograniczyć takie sytuacje. Nie wykluczam, że osoby pozostawiające kości mogą nie zdawać sobie sprawy z ich szkodliwości.

Będę bardzo wdzięczna za rozważenie takiej formy komunikacji...

Odpowiedź SM:

W odpowiedzi na e-mail mieszkanki Administracja Osiedli wywiesiła stosowne komunikaty na klatkach schodo-

wych budynków w rejonie. Nagłośniliśmy sprawę na stronie internetowej Spółdzielni Mieszkaniowej oraz na profilu facebookowym. Publikujemy również w „Informatorze Spółdzielczym”.

Prosimy mieszkańców, aby:

- **NIE wyrzucali resztek jedzenia przez balkon.**
- **NIE wrzucali resztek jedzenia do kanalizacji.**
- **NIE umieszczali obiadowych resztek i kości przy śmietnikach i na trawnikach** (kości drobiowe mogą poważnie zaszkodzić psom i również kotom – zwłaszcza jeśli są to kości gotowane!).
- **NIE dokarmiali ptaków pieczywem, drożdżówkami, paluszkami, ciastkami itp.** (właściwe pożywienie dla najczęściej dokarmianych gołębi to płatki owsiane, ziarna np. słonecznika, kukurydzy, grochu, pszenicy, jęczmienia i orzechy – w odległości od budynków).

Resztki jedzenia z naszego stołu, które są solone, doprawiane i przez nas przetwarzane, a czasem zepsute lub spleśniałe, nie służą ŻADNYM zwierzętom i powinny trafić tylko i wyłącznie do odpowiednich pojemników na odpady.

Prosimy również o zamykanie kłap pojemników po wyrzuceniu śmieci, aby nie stawały się niebezpieczną stołówką dla ptaków i łakomym kąskiem dla gryzoni.

JC

Masz dług w Spółdzielni Mieszkaniowej?

Sprawdź, jak zawrzeć ugodę i spłacić **zadłużenie** w dogodnych ratach!

Kontakt: 61 817 40 11

- **61 64 69 210** Kierownik Działu Windykacji (ul. Gryniów, lokale użytkowe i grunty)
- **61 64 69 240** (Os. Dąbrowszczaków, Os. Czwartaków, Os. Zygmunta III Wazy, Os. Władysława IV, ul. Poznańska, tereny pozaswarzędzkie)
- **61 64 69 238** (Os. Kościuszkowców, Os. Cegielskiego, Os. Raczyńskiego, Os. Działyńskiego)

LOKALE UŻYTKOWE do wynajęcia

LOKAL 173,30 m²

Spółdzielnia Mieszkaniowa w Swarzędzu oferuje do wynajęcia parterowy lokal użytkowy o powierzchni 173,30 m² przy ul. Gryniów 6 w Swarzędzu.

Lokal posiada 2 niezależne wejścia główne oraz dodatkowe wejście – rampa/podeście załadunkowy.

Doprowadzone media: centralne ogrzewanie z sieci miejskiej, woda, kanalizacja, prąd, gaz, przyłącze światłowodowe, klimatyzacja.

Usytuowanie lokalu z dogodnym dojazdem samochodem bądź komunikacją autobusową daje szerokie możliwości wykorzystania lokalu między innymi na: biura, pracownie architektoniczne, telemarketingowe, konsultingowe, kancelarie, salon kosmetyczny, zespół poradni specjalistycznych, gabinety fizjoterapeutyczne, itp.

Stawka najmu wynosi 43,00 zł netto/m².

Do czynszu należy doliczyć wartość podatku VAT (23%) oraz indywidualne koszty zużycia mediów.

Więcej informacji pod numerami telefonów:

61 64 69 247 ■ 882 519 038



LOKAL 46,50 m²

Spółdzielnia Mieszkaniowa w Swarzędzu oferuje do wynajęcia przestronny, parterowy lokal użytkowy o powierzchni 46,50 m² przy ul. Gryniów 6.

Na powierzchnię lokalu składają się 3 niezależne pomieszczenia (2 największe pomieszczenia z przestronnymi oknami), 2 toalety, aneks kuchenny. Lokal posiada niezależne wejścia.

Doprowadzone media: centralne ogrzewanie z sieci miejskiej, woda, kanalizacja, prąd, gaz, przyłącze światłowodowe, klimatyzacja.

Usytuowanie lokalu z dogodnym dojazdem samochodem (w bezpośrednim sąsiedztwie znajdują się miejsca parkingowe) bądź komunikacją autobusową daje szerokie możliwości wykorzystania lokalu między innymi na: biura, pracownie architektoniczne, telemarketingowe, konsultingowe, kancelarie, salon kosmetyczny, zespół poradni specjalistycznych, gabinety fizjoterapeutyczne.

Lokal dostępny bez wyposażenia – możliwość pełnej aranżacji pod własną działalność.

Stawka najmu wynosi 43,00 zł netto/m².

Do czynszu należy doliczyć wartość podatku VAT (23%) oraz indywidualne koszty zużycia mediów.

Więcej informacji pod numerami telefonów:

61 64 69 247 ■ 882 519 038



LOKAL 62,40 m²

Spółdzielnia Mieszkaniowa w Swarzędzu oferuje do wynajęcia przestronny, parterowy lokal użytkowy o powierzchni 62,40 m² przy ul. Gryniów 6.

Na powierzchnię lokalu składają się 2 niezależne pomieszczenia z oknami (1 pomieszczenie z przestronną witrzyną) i toaleta. Lokal posiada niezależne wejście.

Doprowadzone media: centralne ogrzewanie z sieci miejskiej, woda, kanalizacja, prąd, przyłącze światłowodowe, klimatyzacja.

Usytuowanie lokalu z dogodnym dojazdem samochodem (w bezpośrednim sąsiedztwie znajdują się miejsca parkingowe) bądź komunikacją autobusową daje szerokie możliwości wykorzystania lokalu między innymi na: biura, pracownie architektoniczne, telemarketingowe, konsultingowe, kancelarie, salon kosmetyczny, zespół poradni specjalistycznych, gabinety fizjoterapeutyczne.

Lokal dostępny bez wyposażenia – możliwość pełnej aranżacji pod własną działalność.

Stawka najmu wynosi 43,00 zł netto/m².

Do czynszu należy doliczyć wartość podatku VAT (23%) oraz indywidualne koszty zużycia mediów.

Więcej informacji pod numerami telefonów:

61 64 69 247 ■ 882 519 038



LOKAL 64,40 m²

Spółdzielnia Mieszkaniowa w Swarzędzu oferuje do wynajęcia przestronny, parterowy lokal użytkowy o powierzchni 64,40 m² przy ul. Gryniów 6.

Na powierzchnię lokalu składają się 2 niezależne pomieszczenia z oknami (1 pomieszczenie z przestronną witrzyną) i toaleta. Lokal posiada niezależne wejście.

Doprowadzone media: centralne ogrzewanie z sieci miejskiej, woda, kanalizacja, prąd, przyłącze światłowodowe, klimatyzacja.

Usytuowanie lokalu z dogodnym dojazdem samochodem (w bezpośrednim sąsiedztwie znajdują się miejsca parkingowe) bądź komunikacją autobusową daje szerokie możliwości wykorzystania lokalu między innymi na: biura, pracownie architektoniczne, telemarketingowe, konsultingowe, kancelarie, salon kosmetyczny, zespół poradni specjalistycznych, gabinety fizjoterapeutyczne.

Lokal dostępny bez wyposażenia – możliwość pełnej aranżacji pod własną działalność.

Stawka najmu wynosi 43,00 zł netto/m².

Do czynszu należy doliczyć wartość podatku VAT (23%) oraz indywidualne koszty zużycia mediów.

Więcej informacji pod numerami telefonów:

61 64 69 247 ■ 882 519 038



Zdjęcia oraz rzuty lokali można zobaczyć na stronie internetowej Spółdzielni:
www.sm-swarzedz.pl

ZMIANY OPŁAT ZA ENERGIĘ CIEPLNĄ



Informujemy, że od 1 czerwca 2026 r. zmianie uległy wysokości opłat za energię ciepłą w spółdzielczych nieruchomościach zasilanych z miejskiej sieci ciepłowniczej Veolia Energia Poznań – we wszystkich grupach taryfowych.

Zmiany cen i stawek w zakresie wytwarzania, przesyłania i dystrybucji ciepła uległy zmianie w związku z zatwierdzeniem przez Prezesa URE: **zmiany taryfy dla ciepła Veolii Energii Poznań** (decyzja z 7 maja 2026, wejście w życie 22 maja 2026) oraz **taryfy dla ciepła PreZero Zielona Energia**, która zasilą poznański system ciepłowniczy (decyzja z 9 kwietnia 2026).

Zmieniła się:

- opłata zmienna za przygotowanie ciepłej wody użytkowej,

- opłata stała za przygotowanie ciepłej wody użytkowej,
- wysokość miesięcznych zaliczek za centralne ogrzewanie,
- opłata stała za centralne ogrzewanie,
- opłata zmienna za c.o. wyrażona w zł/Gj.

Dla odbiorców wszystkich taryf stosowane są **średnio-ważone** ceny za moc zamówioną, ciepło i nośnik ciepła, wynikające z nowych cen taryf Veolii Energii Poznań oraz PreZero Zielona Energia.

Dział Ekonomiczny SM, JC

ZMIANY W OPŁATACH dotyczących energii ciepłej od 1.06.2026 [kwoty brutto]

Nr	ADRES JEDNOSTKI ROZLICZENIOWEJ	Grupa taryfowa	Opłata stała za przygotowanie c.w.u. [zł/lokal/mies.] do 31/05/2026	Opłata stała za przygotowanie c.w.u. [zł/lokal/mies.] od 1/06/2026	Opłata zmienna za przygotowanie c.w.u. [zł/1m ³] do 31/05/2026	Opłata zmienna za przygotowanie c.w.u. [zł/1m ³] od 1/06/2026	Korekta wysokości miesięcznych zaliczek na poczet c.o. 1/06/2026	Opłata stała za c.o. [zł/1m ² /mies.] ZMIANY od 1/06/2026 wskazano w poz. 59 i 61	Opłata za 1 Gj [zł/1 Gj] ZMIANY od 1/06/2026 wskazano w poz. 59 i 61
1	Dąbrowszczaków 1, Swarzędz	E/SW1/WI	11,49	11,68	37,28	37,97	1,84%	x	x
2	Dąbrowszczaków 2, Swarzędz	E/SW1/WI	13,82	14,11	42,60	43,39	1,84%	x	x
3	Dąbrowszczaków 3, Swarzędz	E/SW1/WI	15,95	16,23	42,60	43,39	1,84%	x	x
4	Dąbrowszczaków 4, Swarzędz	E/SW1/WI	19,09	19,45	42,60	43,39	1,84%	x	x
5	Dąbrowszczaków 5, 6, 7, Swarzędz	E/SW1/WG	14,67	14,70	48,07	48,98	1,90%	x	x
6	Dąbrowszczaków 9, 10, 11, 12, 13, Swarzędz	E/SW1/WG	15,26	15,56	48,07	48,98	1,90%	x	x
7	Dąbrowszczaków 14, 15, 16, 17, 18, 19, Swarzędz	E/SW1/WG	14,50	14,80	48,07	48,98	1,90%	x	x
8	Dąbrowszczaków 20, 21, 22, 23, 24, Swarzędz	E/SW1/WG	17,31	17,67	48,07	48,98	1,90%	x	x
9	Dąbrowszczaków 25, 26, Swarzędz	E/SW1/WG	19,48	19,90	41,20	41,98	1,90%	x	x

Nr	ADRES JEDNOSTKI ROZLICZENIOWEJ	Grupa taryfowa	Oplata stała za przygotowanie c.w.u. [zł/lokal/mies.] do 31/05/2026	Oplata stała za przygotowanie c.w.u. [zł/lokal/mies.] od 1/06/2026	Oplata zmienna za przygotowanie c.w.u. [zł/1m ³] do 31/05/2026	Oplata zmienna za przygotowanie c.w.u. [zł/1m ³] od 1/06/2026	Korekta wysokości miesięcznych zaliczek na poczet c.o. 1/06/2026	Oplata stała za c.o. [zł/1m ² /mies.] ZMIANY od 1/06/2026 wskazano w poz. 59 i 61	Oplata za 1 GJ [zł/1 GJ] ZMIANY od 1/06/2026 wskazano w poz.59 i 61
10	Dąbrowszczaków 27, Swarzędz	E/SW1/WI	20,09	20,48	42,60	43,39	1,84%	x	x
11	Czwartaków 2, Swarzędz	E/SW1/WI	16,36	16,68	37,28	37,97	1,84%	x	x
12	Czwartaków 3, Swarzędz	E/SW1/WI	16,47	16,76	37,28	37,97	1,84%	x	x
13	Czwartaków 4, Swarzędz	E/SW1/WI	15,97	16,31	42,60	43,39	1,84%	x	x
14	Czwartaków 5, Swarzędz	E/SW1/WI	16,73	17,06	37,28	37,97	1,84%	x	x
15	Czwartaków 6, Swarzędz	E/SW1/WI	16,21	16,50	42,60	43,39	1,84%	x	x
16	Czwartaków 7, Swarzędz	E/SW1/WI	13,55	13,84	42,60	43,39	1,84%	x	x
17	Czwartaków 10, Swarzędz	E/SW1/WI	13,62	13,84	42,60	43,39	1,84%	x	x
18	Czwartaków 11, Swarzędz	E/SW1/WI	17,01	17,37	37,28	37,97	1,84%	x	x
19	Czwartaków 12, Swarzędz	E/SW1/WI	16,56	16,91	42,60	43,39	1,84%	x	x
20	Czwartaków 14, Swarzędz	E/SW1/WI	19,17	19,49	42,60	43,39	1,84%	x	x
21	Czwartaków 15, Swarzędz	E/SW1/WI	14,69	14,94	37,28	37,97	1,84%	x	x
22	Czwartaków 16, Swarzędz	E/SW1/WI	17,12	17,44	42,60	43,39	1,84%	x	x
23	Czwartaków 17, Swarzędz	E/SW1/WI	20,88	21,31	37,28	37,97	1,84%	x	x
24	Czwartaków 18, Swarzędz	E/SW1/WI	16,68	17,01	42,60	43,39	1,84%	x	x
25	Czwartaków 19, 20, Swarzędz	E/SW1/WG	15,55	15,85	41,20	41,98	1,90%	x	x
26	Czwartaków 21, 22, Swarzędz	E/SW1/WG	17,20	17,27	41,20	41,98	1,90%	x	x
27	Gryniów 4, 5, 6, 7, 8, Swarzędz	E/SW1/WG	18,18	19,22	41,20	41,98	1,90%	x	x
28	Gryniów 1, 2, 3, 9, 10, 11, Swarzędz	E/SW1/WG	18,04	18,81	48,07	48,98	1,90%	x	x
29	Kościuszkowców 5, 6, 7, 8, Swarzędz	E/SW1/WG	19,60	20,02	48,07	48,98	1,90%	x	x
30	Kościuszkowców 9, 10, 11, 12, Swarzędz	E/SW1/WG	12,97	13,40	48,07	48,98	1,90%	x	x
31	Kościuszkowców 14, 15, 16, Swarzędz	E/SW1/WG	13,63	13,91	48,07	48,98	1,90%	x	x
32	Kościuszkowców 17, 18, 19, 20, 21, Swarzędz	E/SW1/WG	15,78	16,00	48,07	48,98	1,90%	x	x
33	Kościuszkowców 22, 23, Swarzędz	E/SW1/WG	17,01	17,35	41,20	41,98	1,90%	x	x
34	Kościuszkowców 25, 26, 27, 28, 29, Swarzędz	E/SW1/WG	30,37	31,69	41,20	41,98	1,90%	x	x
35	Kościuszkowców 30, 31, 32, Swarzędz	E/SW1/WG	15,26	15,56	48,07	48,98	1,90%	x	x
36	Kościuszkowców 35, 36, 37, 38, 39, Swarzędz	E/SW1/WG	14,92	15,09	48,07	48,98	1,90%	x	x
37	Raczyńskiego 5, 6, 7, 8, 9, Swarzędz	E/SW1/WG	21,66	22,04	41,20	41,98	1,90%	x	x
38	Raczyńskiego 10, 11, Swarzędz	E/SW1/WG	22,94	23,43	41,20	41,98	1,90%	x	x
39	Raczyńskiego 12, 13, Swarzędz	E/SW1/WG	20,88	21,30	41,20	41,98	1,90%	x	x
40	Raczyńskiego 14, 15, 16, 17, Swarzędz	E/SW1/WG	18,15	18,48	41,20	41,98	1,90%	x	x
41	Raczyńskiego 18, 19, 20, 21, 22, Swarzędz	E/SW1/WG	19,42	19,76	48,07	48,98	1,90%	x	x

Nr	ADRES JEDNOSTKI ROZLICZENIOWEJ	Grupa taryfowa	Oplata stała za przygotowanie c.w.u. [zł/lokal/mies.] do 31/05/2026	Oplata stała za przygotowanie c.w.u. [zł/lokal/mies.] od 1/06/2026	Oplata zmienna za przygotowanie c.w.u. [zł/1m ²] do 31/05/2026	Oplata zmienna za przygotowanie c.w.u. [zł/1m ²] od 1/06/2026	Korekta wysokości miesięcznych zaliczek na poczet c.o. 1/06/2026	Oplata stała za c.o. [zł/1m ² /mies.] ZMIANY od 1/06/2026 wskazano w poz. 59 i 61	Oplata za 1 GJ [zł/1 GJ] ZMIANY od 1/06/2026 wskazano w poz.59 i 61
42	Raczyńskiego 23, 24, 25, Swarzędz	E/SW1/WG	21,52	21,94	41,20	41,98	1,90%	x	x
43	Raczyńskiego 26, 27, 28, Swarzędz	E/SW1/WG	18,22	18,64	41,20	41,98	1,90%	x	x
44	Raczyńskiego 29, 30, 31, 32, Swarzędz	E/SW1/WG	24,94	25,13	41,20	41,98	1,90%	x	x
45	Raczyńskiego 33, 34, 35, 36, Swarzędz	E/SW1/WG	19,52	19,88	41,20	41,98	1,90%	x	x
46	Cegielskiego 1, 2, 3, 4, Swarzędz	E/SW1/WG	16,62	17,24	41,20	41,98	1,90%	x	x
47	Cegielskiego 5, 6, 7, 8, Swarzędz	E/SW1/WG	15,79	16,10	41,20	41,98	1,90%	x	x
48	Cegielskiego 9, 10, 11, 12, Swarzędz	E/SW1/WG	15,27	15,52	41,20	41,98	1,90%	x	x
49	Cegielskiego 13, 14, 15, 16, 17, Swarzędz	E/SW1/WG	17,25	17,50	41,20	41,98	1,90%	x	x
50	Cegielskiego 18, 19, 20, 21, 22, Swarzędz	E/SW1/WG	15,49	15,60	41,20	41,98	1,90%	x	x
51	Cegielskiego 23, 24, 25, 26, 27, 28, 29, Swarzędz	E/SW1/WG	12,30	12,68	48,07	48,98	1,90%	x	x
52	Cegielskiego 30, 31, 32, 33, 34, Swarzędz	E/SW1/WG	20,13	20,42	48,07	48,98	1,90%	x	x
53	Mścibora 62, 64, 66, 68, 70, 72, Poznań	E/SW1/WG	15,10	15,33	48,07	48,98	1,90%	x	x
54	Leszka 66, Mścibora 67, Poznań	E/SW1/WG	18,53	19,05	41,20	41,98	1,90%	x	x
55	Warszawska 81-85, Poznań	E/SW1/WI	24,78	25,28	42,60	43,39	1,84%	x	x
56	Tomickiego 29, 31, 33, 35, Poznań	E/SW1/WG	x	x	x	x	1,90%	x	x
57	Małachowskiego 4, 6, Poznań	E/SW1/WG	8,57	8,74	41,20	41,98	1,90%	x	x
58	Słoneczna 1-5, Czerwonak	C/C63/SW8/ WG	12,52	bez zmian	42,37	bez zmian	bez zmian	x	x
59	Działyńskiego 1A-C, Swarzędz	E/SW1	38,72	39,61	42,37	43,17	x	do 31/05/26 r. 1,18 od 1/06/26 r. 1,19	do 31/05/26 r. 170,27 od 1/06/26 r. 186,73
60	Działyńskiego 1 D-E, Swarzędz	E/SW1	30,59	31,22	42,37	43,17	1,90%	x	x
61	Głęboka 4, Poznań	E/SW1	13,26	13,53	42,37	43,17	x	do 31/05/26 r. 1,23 od 1/06/26 r. 1,26	do 31/05/26 r. 154,11 od 1/06/26 r. 157,08
62	Zygmunta III Wazy, Swarzędz	E/SW1/WG/ NP	x	x	x	x	1,83%	x	x

tabela: Dział Ekonomiczny SW

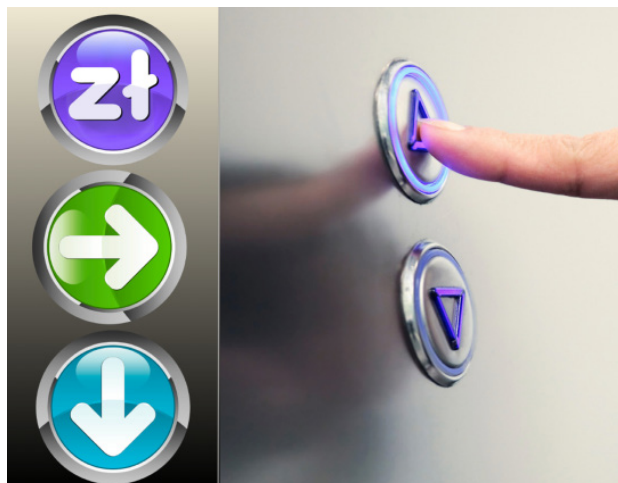
Informacje dodatkowe:

1. Średni wzrost wysokości opłaty stałej za przygotowanie c.w.u. = 2,04%
2. Średni wzrost wysokości opłaty zmiennej za przygotowanie c.w.u. = 1,88%
3. Średni wzrost wysokości zaliczki za c.o. = 1,88%

OPŁATY ZA WINDY TANIEJ LUB BEZ ZMIAN

Po kalkulacji kosztów eksploatacji dźwigów osobowych, cyklicznie przeprowadzanej przez Dział Ekonomiczny Spółdzielni Mieszkaniowej, ustalono nową tabelę opłat za korzystanie z wind w poszczególnych budynkach. Zgodnie z uchwałą podjętą przez Radę Nadzorczą, nowe stawki opłat zaczęły obowiązywać od 1 marca br.

JC



Opłaty eksploatacyjne za DŹWIGI OSOBOWE – od 1 marca 2026 r.

Budynek	Kondygnacja	Stawka obowiązująca do 28.02.2026 r.	Stawka obowiązująca od 1.03.2026 r.
Os. Dąbrowszczaków 5 Liczba osób 92 zł/osoba/mies.	Parter	0,00	Bez zmian
	I piętro	10,00	
	Pozostałe piętra	20,00	
Os. Dąbrowszczaków 6 Liczba osób 89 zł/osoba/mies.	Parter	0,00	0,00
	I piętro	10,00	6,00
	Pozostałe piętra	20,00	12,00
Os. Dąbrowszczaków 7 Liczba osób 88 zł/osoba/mies.	Parter	0,00	0,00
	I piętro	10,00	6,00
	Pozostałe piętra	20,00	12,00
Os. Czwartaków 19 Liczba osób 75 zł/osoba/mies.	Parter	0,00	0,00
	I piętro	9,00	7,00
	Pozostałe piętra	18,00	14,00
Os. Czwartaków 20 Liczba osób 80 zł/osoba/mies.	Parter	0,00	Bez zmian
	I piętro	10,00	
	Pozostałe piętra	20,00	
Os. Kościuszkowców 22 Liczba osób 84 zł/osoba/mies.	Parter	0,00	Bez zmian
	I piętro	10,00	
	Pozostałe piętra	20,00	
Os. Kościuszkowców 23 Liczba osób 101 zł/osoba/mies.	Parter	0,00	0,00
	I piętro	10,00	8,00
	Pozostałe piętra	20,00	16,00
ul. Rybaki 1A M ² = 437,96 zł/m ² /mies.	I piętro	0,72	0,55
	Pozostałe piętra	1,44	1,10

tabela: Dział Ekonomiczny SM

SEZONY GRZEWCZE

Tegoroczne wstrzymanie dostaw energii ciepłej (przez firmę Veolia) do wszystkich budynków mieszkalnych na osiedlach nastąpiło zgodnie z dyspozycją Spółdzielni 20 maja br. Był to jeden z najdłuższych sezonów grzewczych w ostatnich kilkunastu latach (trwał aż 237 dni) i jeden z mroźniejszych. Poniżej zestawienie długości sezonów w Spółdzielni Mieszkaniowej w Swarzędzu. JC

*Długość sezonów grzewczych
w Spółdzielni Mieszkaniowej w Swarzędzu
w ostatnich 14 latach:*

SEZON GRZEWczy		
ROZPOCZĘCIE	ZAKOŃCZENIE	ILOŚĆ DNI
28.09.2012	29.04.2013	213
24.09.2013	8.05.2014	226
26.09.2014	11.05.2015	227
30.09.2015	6.05.2016	219
29.09.2016	15.05.2017	228
23.09.2017	11.04.2018	200
28.09.2018	29.04.2019	213
20.09.2019	18.05.2020	241
25.09.2020	11.05.2021	228
27.09.2021	9.05.2022	224
21.09.2022	10.05.2023	231
10.10.2023	13.05.2024	216
2.10.2024	26.05.2025	236
25.09.2025	20.05.2026	237

tabela: K. Marciniak, J. Całka



62-020 Swarzędz • ul. Kwaśniewskiego 1
Telefony: 61 817 40 61 (sekretariat)
61 817 40 11 (centrala)
e-mail: zarzad@sm-swarzedz.pl
www.sm-swarzedz.pl

LOKALE UŻYTKOWE – wynajem

PIWNICE Z WEJŚCIEM Z ZEWNĄTRZ BUDYNKU

Stawka czynszu
25,00 – 50,00 zł/m²/mies. + VAT

PIWNICE Z WEJŚCIEM Z KORYTARZA PIWNICZNEGO

Stawka czynszu
15,00 – 25,00 zł/m²/mies. + VAT

SWARZĘDZ

OS. RACZYŃSKIEGO

Budynek nr 6 – 13,10 m² (WC, woda)
Budynek nr 34 – 13,10 m²

OS. CEGIELSKIEGO

Budynek nr 29 – 55,30 m² (CO, WC, woda)

POZNAŃ

UL. CHWALISZEWO

Budynek nr 21A – 73,14 m² (WC)

CZERWONAK

UL. SŁONECZNA

Budynek nr 3 – 42,10 m² (WC, CO)

SWARZĘDZ

OS. DĄBROWSZCZAKÓW

Budynek nr 20 – 24,20 m² (woda, CO)

OS. CZWARTAKÓW

Budynek nr 4 – 14,80 m² (CO)

UL. GRYNIÓW

Budynek nr 7 – 20,00 m²

Przed podpisaniem umowy wpłata
niewaloryzowanej kaucji w wysokości
pięciu miesięcznych opłat
na rzecz Spółdzielni (netto – bez VAT)
oraz opłata manipulacyjna 120,00 zł netto
(147,60 zł brutto).

KONTAKT ▾ Maciej Kłapa

tel. 61 64 69 247 • tel. kom. 882 519 038

e-mail: m.klapa@sm-swarzedz.pl

STAN FUNDUSZU REMONTOWEGO NA DZIEŃ 31.03.2026 ROKU

		FUNDUSZ REMONTOWY NIERUCHOMOŚCI				
Nr	NIERUCHOMOŚĆ	Stan końcowy 31.12.2025	Wydatki 1.01.2026- 31.03.2026	Naliczenia 1.01.2026- 31.03.2026	Stan końcowy 31.03.2026	Zaległości czynszowe 31.03.2026
1	Os. Zygmunta III Wazy 1, 2, 3, 5, 6, 7	982 490,02	54 697,31	93 807,14	1 021 599,85	103 538,87
2	Os. Władysława IV 1, 2, 3, 4, 5	-1 612 295,49	7 589,65	47 731,16	-1 572 153,98	24 606,59
3	Os. Czwartaków 2-7	907 437,49	24 638,38	114 009,86	996 808,97	45 156,91
4	Os. Czwartaków 10, 11, 12, 21, 22	714 024,59	6 824,02	100 919,55	808 120,12	20 366,34
5	Os. Czwartaków 19, 20	-228 041,38	3 176,16	42 825,50	-188 392,04	53 415,10
6	Os. Czwartaków 14-18	854 641,17	762,49	104 277,52	958 156,20	56 969,60
7	Os. Dąbrowszczaków 1-4	-7 886,89	19 115,19	110 212,29	83 210,21	28 407,55
8	Os. Dąbrowszczaków 5-7	-2 035 509,37	51 738,05	64 175,98	-2 023 071,44	35 510,65
9	Os. Dąbrowszczaków 9-13	-260 467,51	3 132,86	78 291,70	-185 308,67	7 326,65
10	Os. Dąbrowszczaków 14-19	-47 831,04	181 895,30	105 719,88	-124 006,46	76 207,36
11	Os. Dąbrowszczaków 20-24	-1 444 639,03	42 156,28	122 685,33	-1 364 109,98	46 260,59
12	Os. Dąbrowszczaków 25-26	-1 060 948,62	4 559,51	58 638,53	-1 006 869,60	54 118,21
13	Os. Dąbrowszczaków 27	-918 275,68	4 518,92	37 613,28	-885 181,32	5 690,67
14	Os. Kościuszkowców 5-12	-706 377,29	9 414,42	202 222,22	-513 569,49	42 325,90
15	Os. Kościuszkowców 14-21	-261 476,64	85 542,11	159 331,60	-187 687,15	10 986,35
16	Os. Kościuszkowców 22-32	-3 928 276,93	46 406,88	216 130,11	-3 758 553,70	28 887,57
17	Os. Kościuszkowców 35-39	-3 370 447,75	18 256,07	132 116,38	-3 256 587,44	71 606,81
18	ul. Gryniów 1-11	-3 892 610,55	36 677,86	187 369,20	-3 741 919,21	121 083,54
19	ul. Poznańska 33	16 236,03	12 596,38	8 708,60	12 348,25	3 493,44
20	Os. Raczyńskiego 5-9	-189 453,91	42 187,72	62 232,86	-169 408,77	14 383,28
21	Os. Raczyńskiego 10-11	-118 268,93	1 603,45	42 283,15	-77 589,23	5 620,90
22	Os. Raczyńskiego 12-13	-145 108,93	2 847,86	37 918,65	-110 038,14	0,00
23	Os. Raczyńskiego 14-17	-340 451,18	3 494,13	59 185,10	-284 760,21	3 640,60
24	Os. Raczyńskiego 18-22	-1 979 436,37	15 197,49	80 601,37	-1 914 032,49	26 214,05
25	Os. Raczyńskiego 23-25	-805 482,77	3 317,23	27 234,51	-781 565,49	6 301,09
26	Os. Raczyńskiego 26-28	-1 026 731,35	4 666,44	44 148,03	-987 249,76	8 585,54
27	Os. Raczyńskiego 29-32	-2 380 384,08	13 102,03	48 495,04	-2 344 991,07	22 311,37
28	Os. Raczyńskiego 33-36	1 538 012,97	3 742,45	60 538,45	1 594 808,97	15 460,52
29	Os. Cegielskiego 1-8	-1 102 864,19	48 869,69	107 201,85	-1 044 532,03	12 194,73
30	Os. Cegielskiego 9-12	-292 314,99	2 824,78	46 575,13	-248 564,64	56 519,51

Nr	NIERUCHOMOŚĆ	Stan końcowy 31.12.2025	Wydatki 1.01.2026- 31.03.2026	Naliczenia 1.01.2026- 31.03.2026	Stan końcowy 31.03.2026	Zaległości czynszowe 31.03.2026
31	Os. Cegielskiego 13-17	-1 977 582,04	6 094,04	58 549,80	-1 925 126,28	10 051,22
32	Os. Cegielskiego 18-22	-2 114 145,89	48 647,23	56 987,91	-2 105 805,21	35 173,09
33	Os. Cegielskiego 23-29	2 395 437,73	5 222,72	79 489,10	2 469 704,11	35 681,64
34	Os. Cegielskiego 30-34	2 103 932,27	16 217,30	78 090,24	2 165 805,21	104 626,32
35	Os. Działyńskiego 1A, 1B, 1C	715 777,02	2 056,04	44 821,03	758 542,01	36 590,88
36	Os. Działyńskiego 1D, 1E	183 580,91	839,03	38 035,44	220 777,32	7 116,23
37	ul. Rybaki 1a	-72 734,67	4 036,28	6 357,65	-70 413,30	0,00
38	ul. Głęboka 4	432 709,66	153,26	21 854,58	454 410,98	5 717,60
39	ul. Warszawska 81, 83, 85	-560 264,84	7 684,52	29 556,63	-538 392,73	3 137,01
40	ul. Tomickiego 29, 31, 33, 35	419 667,29	1 425,98	24 526,53	442 767,84	6 355,31
41	ul. Niedziałkowskiego 23, 23a	-418 960,47	681,64	16 245,47	-403 396,64	16,56
42	ul. Chwaliszewo 17, 19, 21, 23	41 033,33	8 777,57	19 872,66	52 128,42	14 593,86
43	ul. Małachowskiego 4, 6	118 429,06	4 130,29	33 586,25	147 885,02	21 356,40
44	ul. Główna 55, 55a, 59, 59a	-340 095,03	1 399,54	18 383,94	-323 110,63	3 406,95
45	ul. Leszka 66, ul. Mścibora 67	-223 281,66	2 252,28	41 052,63	-184 481,31	3 120,62
46	ul. Mścibora 62, 64, 66, 68, 70, 72	-287 917,03	35 741,58	96 628,02	-227 030,59	35 127,90
47	ul. Wielkopolska 28, ul. Piasta 3	18 837,85	7,61	45 525,75	64 355,99	21 409,19
48	ul. Piasta 2	-374 339,80	7,53	19 106,78	-355 240,55	401,05
49	ul. Piasta 4, 6	-49 249,97	1 062,37	42 869,67	-7 442,67	30 612,25
50	ul. Śremska 24, 26, 28	226 824,38	13 685,93	21 964,18	235 102,63	22 804,10
51	ul. Śremska 32	-109 890,50	534,13	9 983,38	-100 441,25	988,56
52	ul. Śremska 32a	-157 032,28	167,65	7 343,39	-149 856,54	886,26
53	ul. Śremska 34	-364 760,31	1 469,42	7 759,18	-358 470,55	6 508,40
54	ul. Słoneczna 1	-27 925,14	2 551,24	8 854,93	-21 621,45	11 697,49
55	ul. Słoneczna 2	80 386,89	2 184,03	7 397,35	85 600,21	0,00
56	ul. Słoneczna 3-5	-90 930,22	4 957,39	34 448,70	-61 438,91	20 994,75
57	ul. Gdyńska 122	-60 699,86	1 231,55	7 754,69	-54 176,72	1 277,24
58	ul. Asnyka 5, 6a, 6b, 6c, 7	-323 557,40	7 831,16	17 308,28	-314 080,28	2 584,50
59	ul. Kolonia PZNF 5, 6, 7	-417 477,50	743,73	11 389,82	-406 831,41	1 152,91
60	ul. Armii Poznań 81, 83, 85	-489 045,25	5 263,66	28 615,75	-465 693,16	8 834,45
61	ul. Kolonia PZNF 1-4, Armii Poznań 51	-167 266,03	3 824,13	14 760,55	-156 329,61	12 636,85
62	ul. Dworcowa 23, Luboń	-15 002,37	8,14	1 046,00	-13 964,51	0,00
63	Os. Kościuszkowców 13	190 166,82	4 000,00	17 696,94	203 863,76	273 075,91
SUMA		-24 858 113,65	895 742,77	3 477 256,05	-22 237 490,54	1 745 125,79



WALNE ZGROMADZENIE

Przypominamy, że

**29 czerwca 2026 roku (poniedziałek)
o godz. 17:00**

**w hali sportowej Swarzędzkiego Centrum Sportu i Rekreacji
przy ul. Św. Marcina 1 w Swarzędzu
odbędzie się Walne Zgromadzenie
Spółdzielni Mieszkaniowej w Swarzędzu.**

Zarząd Spółdzielni Mieszkaniowej informuje, że w związku z planowanym otwarciem zebrania o godzinie 17:00, członkowie Spółdzielni Mieszkaniowej w Swarzędzu będą mieli możliwość podpisania listy obecności, uprawniającej do uczestnictwa w Walnym Zgromadzeniu, od godziny 16:00.

Zapraszamy członków Spółdzielni.

Zawiadomienie oraz porządek obrad były publikowane i są dostępne:

- (1) w usłudze ZDALNY DOSTĘP,
- (2) w poprzednim, sprawozdawczym wydaniu „Informatora Spółdzielczego”,
- (3) w mediach elektronicznych Spółdzielni (strona internetowa + facebook),
- (4) w Telewizji STK (TV + strona internetowa + facebook).
- (5) Stacjonarnie były wyłożone w siedzibie Spółdzielni i Administracjach Osiedli
- (6) oraz wywieszane na klatkach schodowych.

Z projektami uchwał Walnego Zgromadzenia można zapoznać się na stronie internetowej Spółdzielni Mieszkaniowej:

www.sm-swarzedz.pl